

**O'ZBEKISTON RESPUBLIKASI
OLIV VA O'RTA MAXSUS TA'LIM VAZIRLIGI**

TOSHKENT TO'QIMACHILIK VA YENGIL SANOAT INSTITUTI

“Kostyum dizayni” kafedresi

**“KOSTYUMNI MAKETLASH”
fanidan**

O'QUV-USLUBIY MAJMUA

Bilim sohasi: 100 000 – Gumanitar soha

Ta'lim sohasi: 150 000 – San'at

Ta'lim yo'nalishi: 5150900 – Dizayn (kostym)

Toshkent – 2018

Ushbu o'quv-uslubiy majmua institut kengashning
“ _____ ” 2017 yil ____ - sonli bayonnomasi bilan ma'qullangan
“Kostyumni maketlash” fan dasturi asosida ishlab chiqildi

Tuzuvchilar:

X.M.Yunusxodjayeva - TTYeSI “Kostyum dizayni” dotsenti;

N.X.Mirtalipova - TTYeSI “Kostyum dizayni” kafedrası katta o'qituvchisi.

Тақризчилар:

Z.Yunusova - «O'zbekengilsanoat» AJ “Tikuvchilik trikotaj yengil sanoat rivojlantirish boshqarmasi”, bosh mutaxassis

U.S.Raxmatullayeva - TTYESI “Kostyum dizayni” kafedrası dotsenti, f.f.n.

O'quv- uslubiy majmua Toshkent to'qimachilik va yengil sanoat instituti Uslubiy kengashida ko'rib chiqilgan va qo'llanilishiga tavsiya qilingan. (201_ yil “ _____ ” dagi “ _____ ” – sonli bayonnoma)

MUNDARIJA

1	O'quv materiallari.....	4
1.1	Laboratoriya mashg'ulotlarini o'tkazish uchun uslubiy ko'rsatmalar.....	4
2	Mustaqil ta'limni tashkil etish bo'yicha uslubiy materiallar.....	40
3	Glossariy.....	47

1-Laboratoriya ishi (2soat)

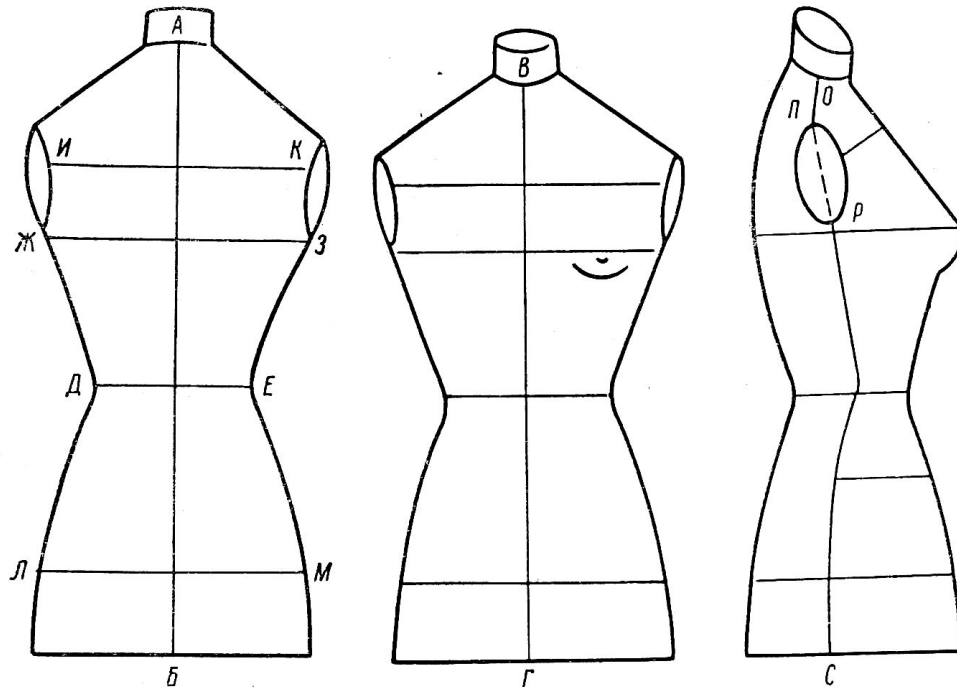
KIRISH. QADALMA USULDA SHAKLNI IZLASH

Ish maqsadi: Qadalma usulida ishlash uchun maneken va gazlamani tayyorlashni o'rganish.

Jixoz va qo'llanmalar: manekenlar, gazlama, qaychi, bulavkalar, mel, chizg'ich, santimetrli tasma, moda jurnallari, rangli qalamlar, fotoapparat

Ishning bajarish tartibi.

1. Qadalma usulida ishlash uchun manekenni tayyorlashni
2. Qadalma usuli bilan manekenda shaklni ishlash
3. Berilgan namuna asosida gazlamadan konstruktiv shaklni xosil qilish imkoniyatlarini qidirish
4. Xosil qilingan shaklni chizish yoki suratga olish.





Xisobotga qo'yiladigan talablar

1. Berilgan namunadagi konstruktiv shaklni gazlamadan xosil qilish natijalari taxlil etiladi va xulosa qilinadi.
2. Qadalma usulida xosil qilingan shakl chiziladi yoki suratga olinadi.
3. Yakunlangan xulosaga, eskiz va xosil bo'lgan natijaning fotosurati ilova qilinadi.

Nazorat savollari:

1. Mulyaj usuli bilan qadalma usulining farqi nimada?
2. Qadalmani amalga oshirish uchun gazlamani tayyorlash bosqichlari
3. Qadalayotgan gazlamaning xususiyatlarini aytib bering

2-Laboratoriya ishi (2soat)

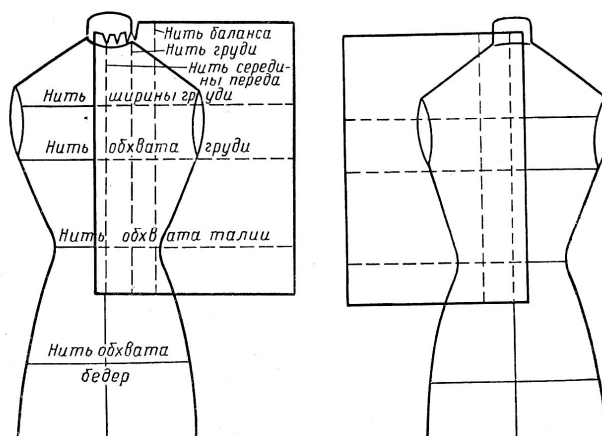
YAXLIT MATODAN MULYAJ USULIDA KIYIM DETALLARINI ISHLAB CHIQISH

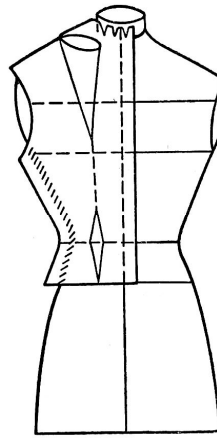
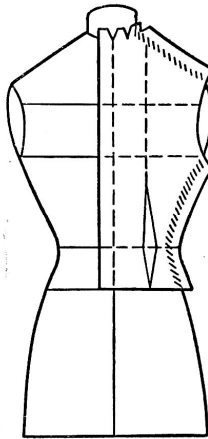
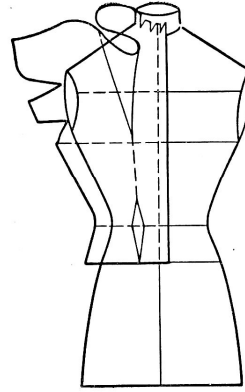
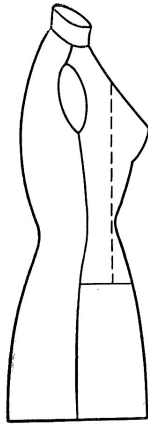
Ish maqsadi: Qadalma usulida ort va old bo'lak shakli konstruksiyasini ishlab chiqish.

Jixoz va qo'llanmalar: manekenlar, gazlama, qaychi, bulavkalar, mel, chizg'ich, santimetrli tasma, moda jurnallari, rangli qalamlar, fotoapparat

Ishning bajarish tartibi.

1. Mulyaj usulida old bo'laklarni qadalmasini manekenda yaxlit matodan ishlab chiqish
2. Mulyaj usulida ort bo'laklarni qadalmasini manekenda yaxlit matodan ishlab chiqish
3. Xosil qilingan shaklni chizish yoki suratga olish.





Xisobotga qo'yiladigan talablar

1. Old va ort bo'laklarni konstruktiv shaklni gazlamadan xosil qilish natijalari taxlil etiladi va xulosa qilinadi.
2. Qadalma usulida xosil qilingan shakl chiziladi yoki suratga olinadi.

3. Yakunlangan xulosaga, eskiz va xosil bo'lgan natijaning fotosurati ilova qilinadi.

Nazorat savollari:

1. Old va ort bo'laklar qadalmasining farqi.
2. Ort bo'lak qadalmasiga gazlamani tayyorlash
3. Old bo'lak qadalmasiga gazlamani tayyorlash
4. Qadalayotgan gazlamaning xususiyatlarini aytib bering

3-Laboratoriya ishi (2soat)

MULYAJ USULIDA YENG QADALMASINI ISHLAB CHIQISH

Ish maqsadi: Qadalma usulida yeng asosi shaklini izlash.

Jixoz va qo'llanmalar: manekenlar, gazlama, qaychi, bulavkalar, mel, chizg'ich, santimetrli tasma, moda jurnallari, rangli qalamlar, fotoapparat

Ishning bajarish tartibi.

1. Qadalma usuli bilan ishlash uchun manekenni tayyorlash
2. Qadalma usulida yeng asosi shaklini bajarish usullarini izlash
3. Yeng asosi konstruktiv shaklini xosil qilish uchun gazlama xususiyatini taxlil etish.
4. Xosil qilingan shaklni chizish yoki suratga olish.



Xisobotga qo'yiladigan talablar

1. Yeng asosi konstruktiv shaklni gazlamadan xosil qilish natijalari taxlil etiladi va xulosa qilinadi.
2. Qadalma usulida xosil qilingan shakl chiziladi yoki suratga olinadi.
3. Yakunlangan xulosaga, eskiz va xosil bo'lgan natijaning fotosurati ilova qilinadi.

Nazorat savollari:

1. Gazlamani yeng qadalmasini ishlab chiqish uchun tayyorlash jarayoni
2. Manekenni yeng qadalmasini ishlab chiqish uchun tayyorlash jarayoni
3. Qadalayotgan gazlamaning xususiyatlarini aytib bering

4-Laboratoriya ishi (2soat)

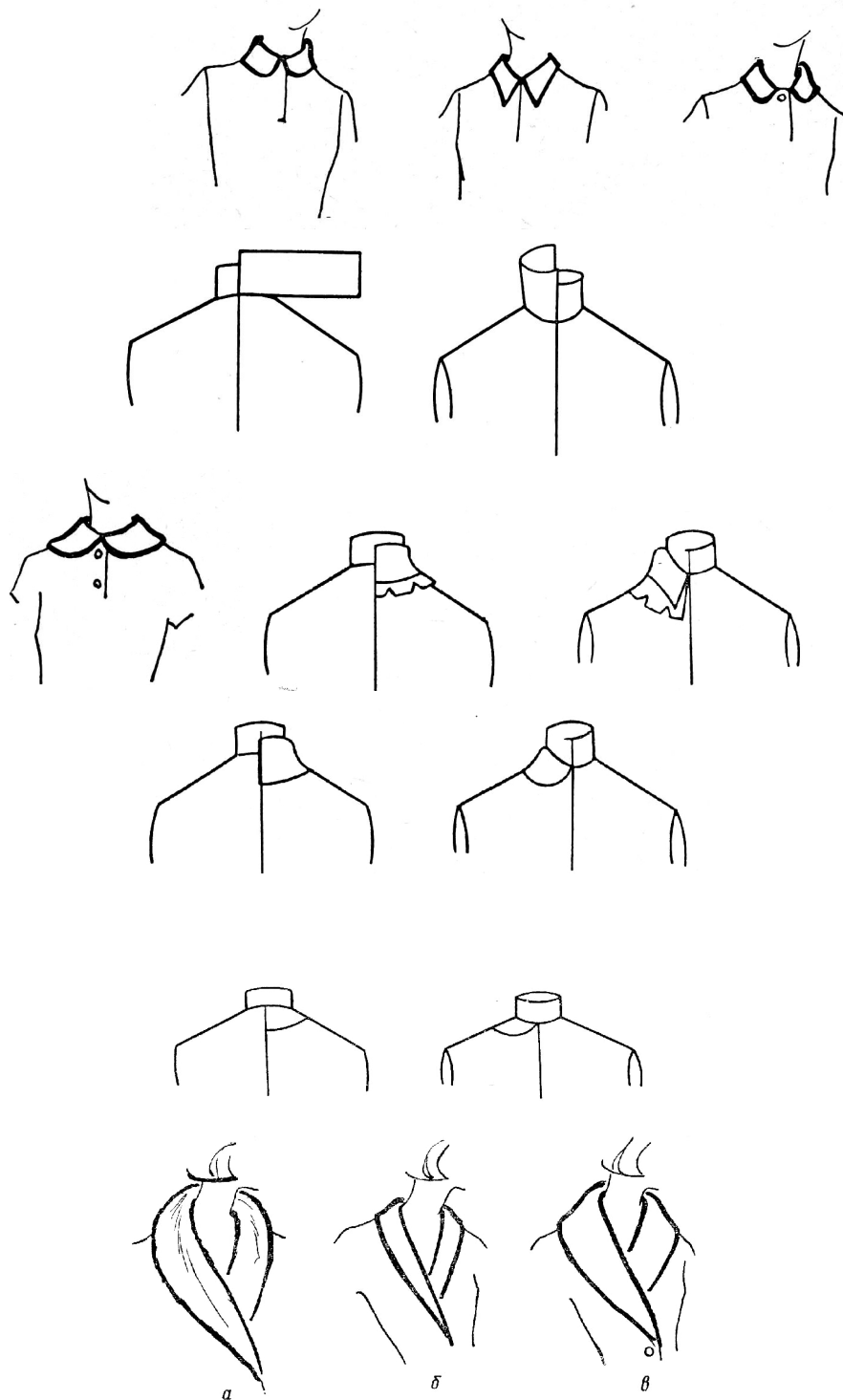
MULYAJ USULIDA TURLI YOQALAR QADALMASINI ISHLAB CHIQISH

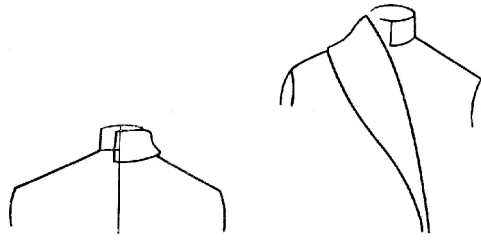
Ish maqsadi: Qadalma usulida yoqa shaklini izlash.

Jixoz va qo'llanmalar: manekenlar, gazlama, qaychi, bulavkalar, mel, chizg'ich, santimetrli tasma, moda jurnallari, rangli qalamlar, fotoapparat

Ishning bajarish tartibi.

1. Qadalma usuli bilan ishlash uchun manekenni tayyorlash
2. Qadalma usulida yoqa shaklini bajarish usullarini izlash
3. Yoqa konstruktiv shaklini xosil qilish uchun gazlama xususiyatini taxlil etish.
4. Xosil qilingan shaklni chizish yoki suratga olish.





Xisobotga qo'yiladigan talablar

1. Yoqa shaklni gazlamadan xosil qilish natijalari taxlil etiladi va xulosa qilinadi.
2. Qadalma usulida xosil qilingan shakl chiziladi yoki suratga olinadi.
3. Yakunlangan xulosaga, eskiz va xosil bo'lgan natijaning fotosurati ilova qilinadi.

Nazorat savollari:

1. Gazlamani yoqa qadalmasini ishlab chiqish uchun tayyorlash jarayoni
2. Manekenni yoqa qadalmasini ishlab chiqish uchun tayyorlash jarayoni
3. Qadalayotgan gazlamaning xususiyatlarini aytib bering

5-Laboratoriya ishi (2soat)

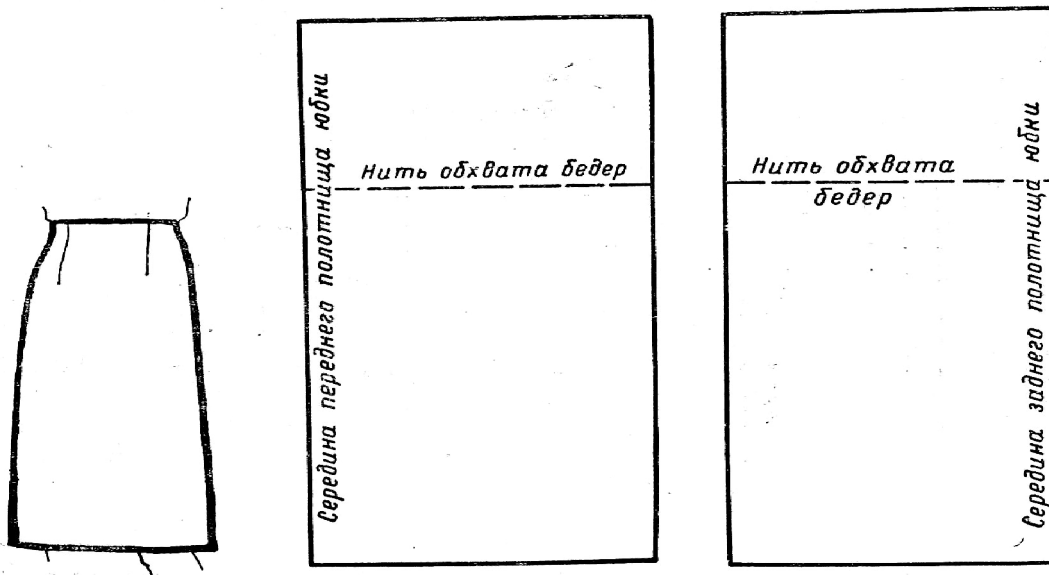
MULYAJ USULIDA TO'G'RI YUBKA QADALMASINI ISHLAB CHIQUISH

Ish maqsadi: Qadalma usulida to'g'ri yubka asosi shaklini izlash va o'rganish.

Jixoz va qo'llanmalar: manekenlar, gazlama, qaychi, bulavkalar, mel, chizg'ich, santimetrli tasma, moda jurnallari, rangli qalamlar, fotoapparat

Ishning bajarish tartibi.

1. Qadalma usuli bilan ishlash uchun manekenni tayyorlash
2. Qadalma usulida yubka shaklini bajarish usullarini izlash
3. Yubka konstruktiv shaklini xosil qilish uchun gazlama xususiyatini taxlil etish.
4. Xosil qilingan shaklni chizish yoki suratga olish.





Xisobotga qo'yiladigan talablar

1. Yubka shaklni gazlamadan xosil qilish natijalari taxlil etiladi va xulosa qilinadi.
2. Qadalma usulida xosil qilingan shakl chiziladi yoki suratga olinadi.
3. Yakunlangan xulosaga, eskiz va xosil bo'lgan natijaning fotosurati ilova qilinadi.

Nazorat savollari:

1. Gazlamani yubka qadalmasini ishlab chiqish uchun tayyorlash jarayoni
2. Manekenni yubka qadalmasini ishlab chiqish uchun tayyorlash jarayoni
3. Qadalayotgan gazlamaning xususiyatlarini aytib bering

6-Laboratoriya ishi (4soat)

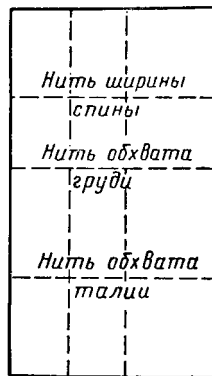
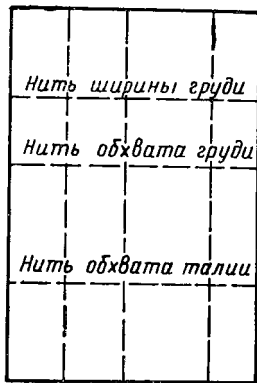
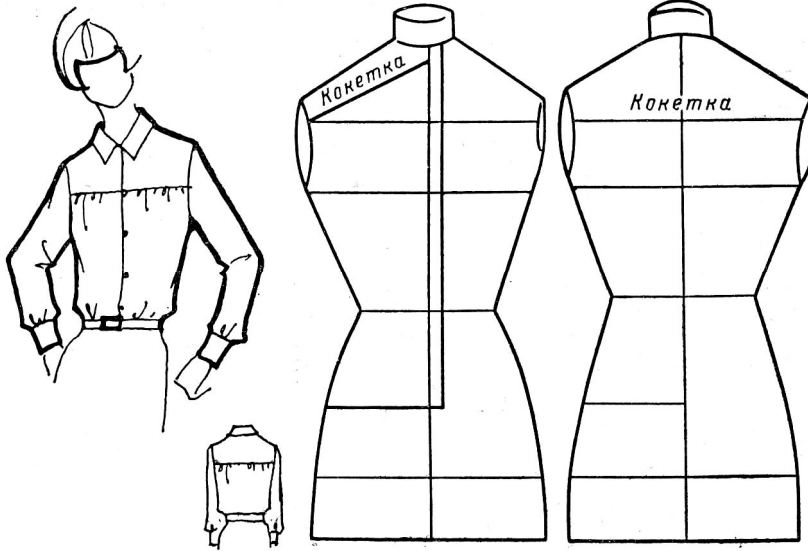
AYOLLAR BLUZKASI QADALMASINI ISHLAB CHIQISH

Ish maqsadi: Qadalma usulida bluzka asosi shaklini izlash va o'rganish

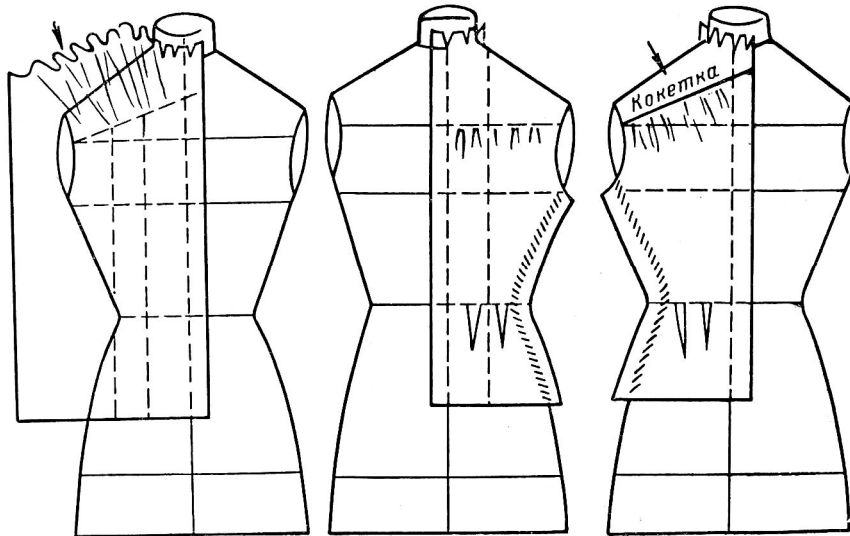
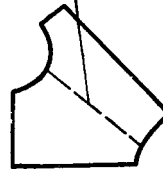
Jixoz va qo'llanmalar: manekenlar, gazlama, qaychi, bulavkalar, mel, chizg'ich, santimetrli tasma, moda jurnallari, rangli qalamlar, fotoapparat

Ishning bajarish tartibi.

1. Ort bo'lakni modellashtirish
2. Old bo'lakni modellashtirish
3. Yengni modellashtirish



Линия плеча
(без шва)





Xisobotga qo'yiladigan talablar

1. Ayollar bluzkasi shaklni gazlamadan xosil qilish natijalari taxlil etiladi va xulosa qilinadi.
2. Qadalma usulida xosil qilingan shakl chiziladi yoki suratga olinadi.
3. Yakunlangan xulosaga, eskiz va xosil bo'lgan natijaning fotosurati ilova qilinadi.

Nazorat savollari:

1. Gazlamani ayollar bluzkasi qadalmasini ishlab chiqish uchun tayyorlash jarayoni
2. Manekenni gazlamani ayollar bluzkasi qadalmasini ishlab chiqish uchun tayyorlash jarayoni
3. Qadalayotgan gazlamaning xususiyatlarini aytib bering

7-Laboratoriya ishi (4 soat)

AYOLLAR KO'YLAGINI QADALMASINI O'TKAZMA YENG BILAN ISHLAB CHIQISH

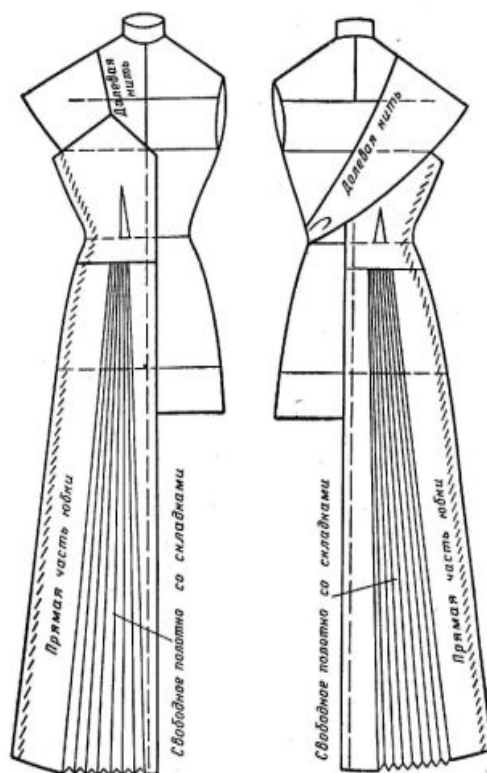
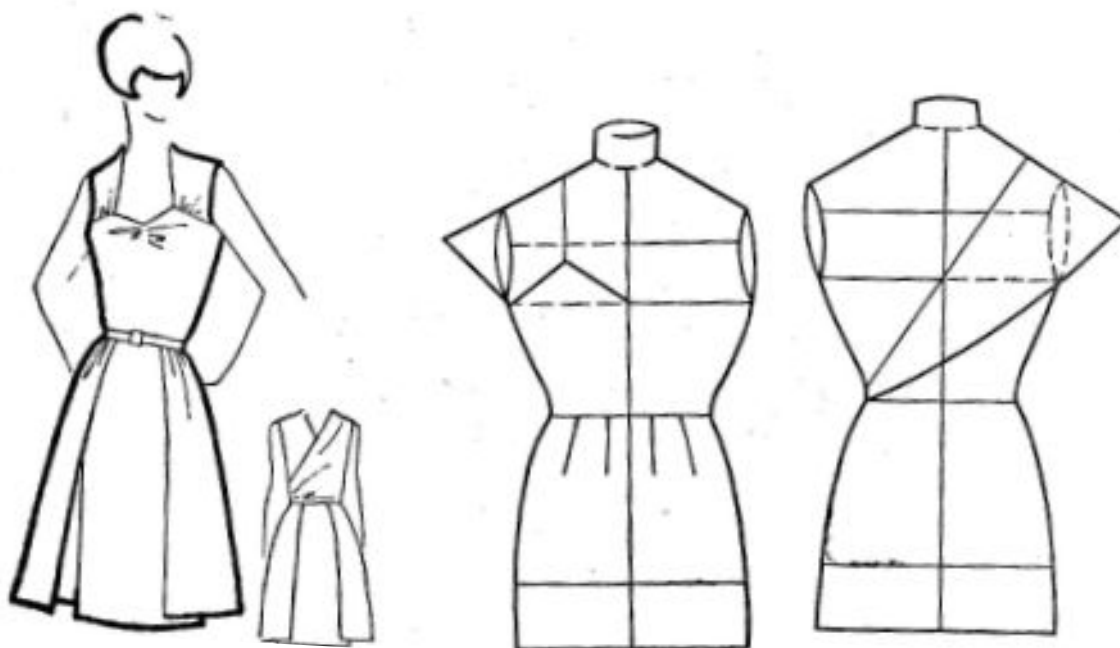
Ish maqsadi: Qadalma usulida to'g'ri yubka asosi shaklini izlash va o'rganish.

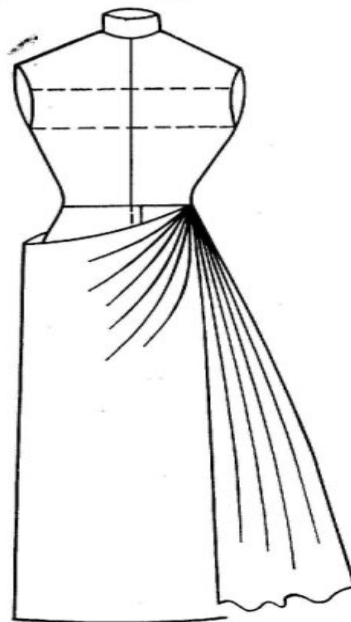
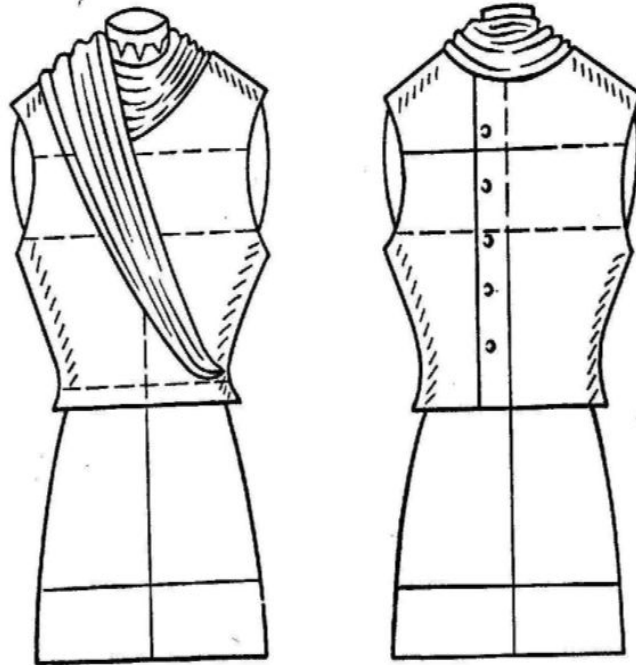
Jixoz va qo'llanmalar: manekenlar, gazlama, qaychi, bulavkalar, mel, chizg'ich, santimetrli tasma, moda jurnallari, rangli qalamlar, fotoapparat

Ishning bajarish tartibi.

1. Ayollar ko'ylagi ort bo'lakni modellashtirish

2. Ayollar ko'ylagi old bo'lakni modellashtirish
3. Ayollar ko'ylagi yengini modellashtirish







Xisobotga qo'yiladigan talablar

1. Ayollar ko'ylagi shaklni gazlamadan xosil qilish natijalari taxlil etiladi va xulosa qilinadi.
2. Qadalma usulida xosil qilingan shakl chiziladi yoki suratga olinadi.
3. Yakunlangan xulosaga, eskiz va xosil bo'lgan natijaning fotosurati ilova qilinadi.

Nazorat savollari:

1. Gazlamani ayollar ko'ylagi qadalmasini ishlab chiqish uchun tayyorlash jarayoni
2. Manekenni gazlamani ayollar ko'ylagi qadalmasini ishlab chiqish uchun tayyorlash jarayoni
3. Qadalayotgan gazlamaning xususiyatlarini aytib bering

8-Laboratoriya ishi (4soat)

AYOLLAR JAKETINI QADALMASINI ISHLAB CHIQISH

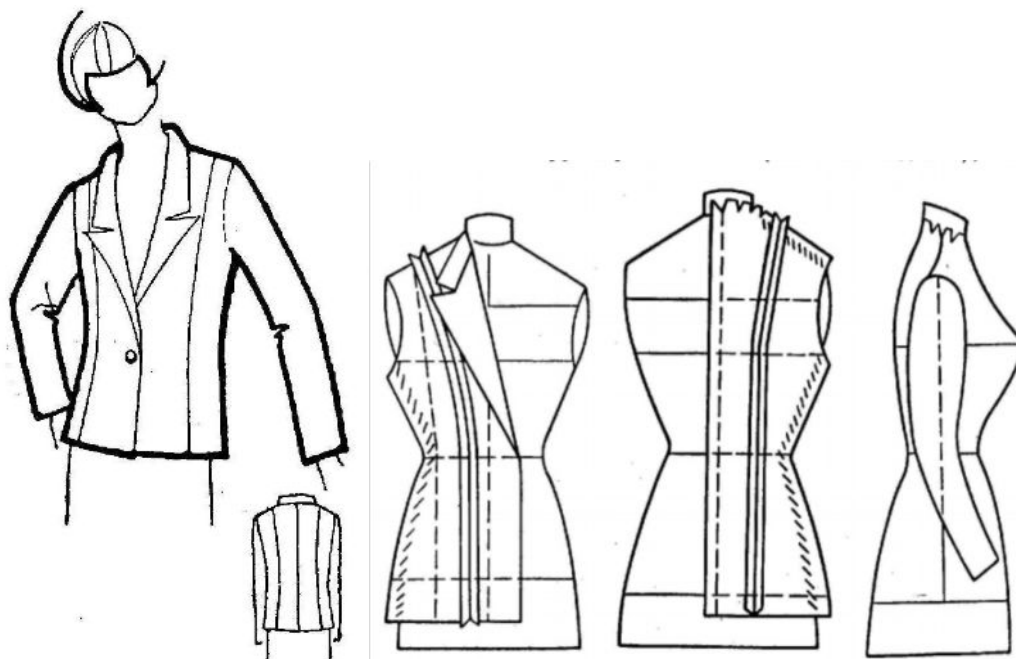
Ish maqsadi: Qadalma usulida ayollar jaketi asosi shaklini izlash va o'rganish

Jixoz va qo'llanmalar: manekenlar, gazlama, qaychi, bulavkalar, mel, chizg'ich, santimetrli tasma, moda jurnallari, rangli qalamlar, fotoapparat

Ishning bajarish tartibi.

1. Ayollar jaketi ort bo'lakni modellashtirish

2. Ayollar jaketi old bo'lakni modellashtirish



Xisobotga qo'yiladigan talablar

1. Ayollar jaketi shaklni gazlamadan xosil qilish natijalari taxlil etiladi va xulosa qilinadi.
2. Qadalma usulida xosil qilingan shakl chiziladi yoki suratga olinadi.

3. Yakunlangan xulosaga, eskiz va xosil bo'lgan natijaning fotosurati ilova qilinadi.

Nazorat savollari:

1. Gazlamani ayollar jaketi qadalmasini ishlab chiqish uchun tayyorlash jarayoni
2. Manekenni ayollar jaketi qadalmasini ishlab chiqish uchun tayyorlash jarayoni
3. Qadalayotgan gazlamaning xususiyatlarini aytib bering

9-Laboratoriya ishi (2soat)

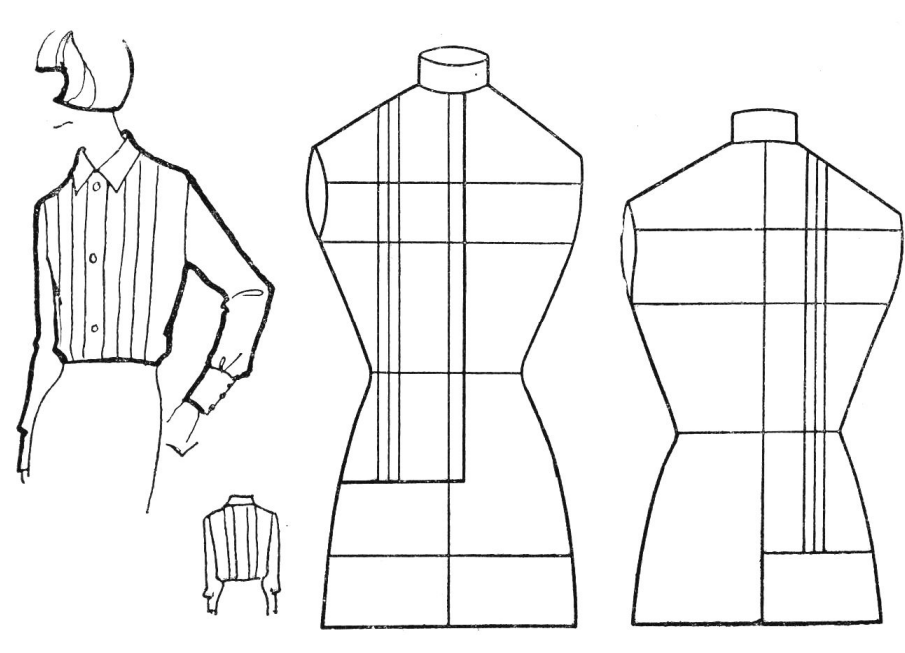
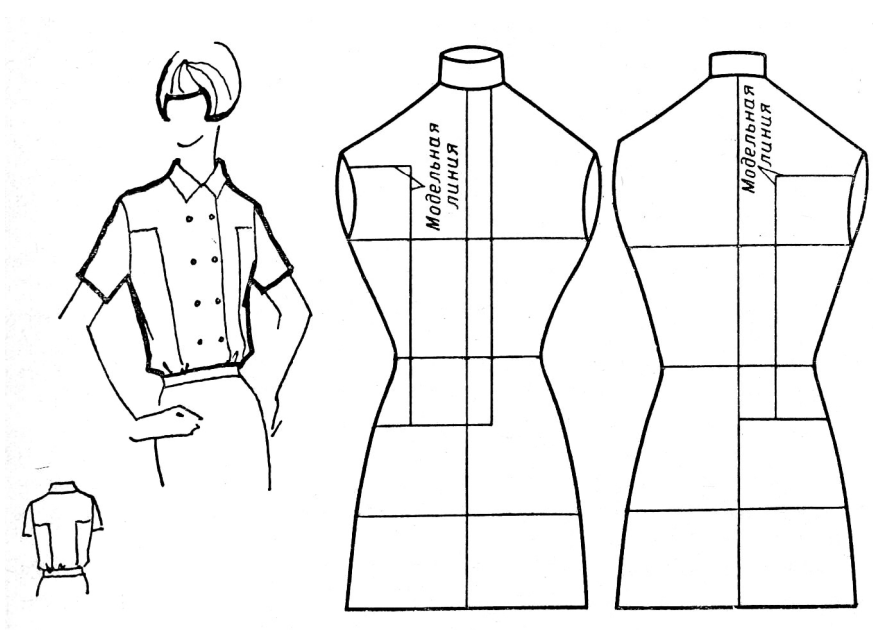
AYOLLAR KO'YLAGI LIFIDA VITACHKANI NOTIPIK JOYLAYNISHI QADALMASINI ISHLAB CHIQISH

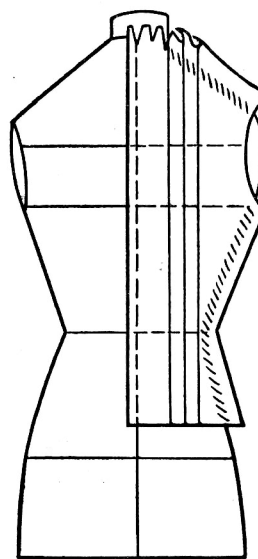
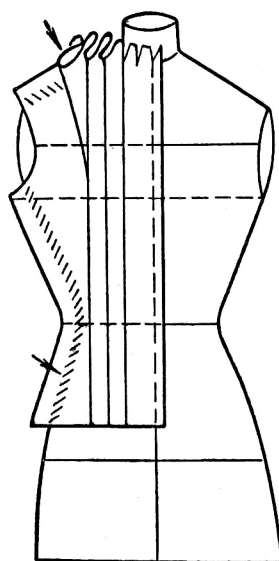
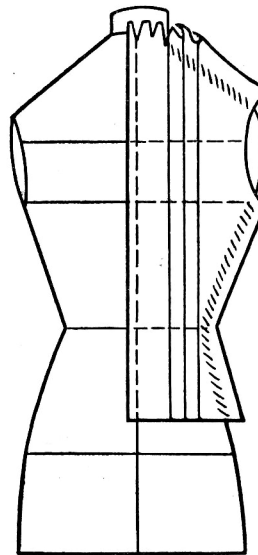
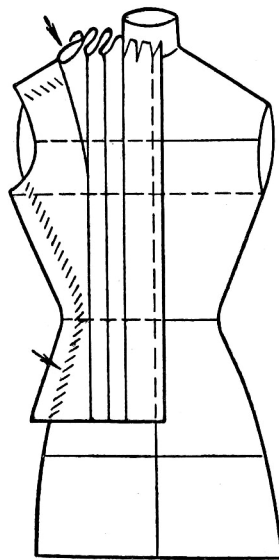
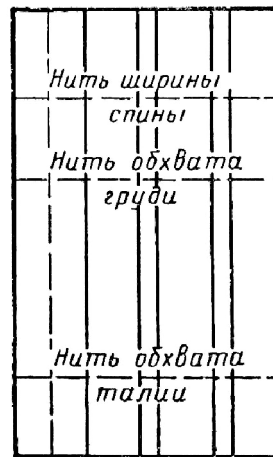
Ish maqsadi: Ayollar ko'ylagini lifida vitachkani notipik joylaynishini qadalmasi shaklini izlash va o'rganish

Jixoz va qo'llanmalar: manekenlar, gazlama, qaychi, bulavkalar, mel, chizg'ich, santimetrli tasma, moda jurnallari, rangli qalamlar, fotoapparat

Ishning bajarish tartibi.

1. Qadalma usuli bilan ishlash uchun manekenni tayyorlash
2. Ayollar ko'ylagi lifida vitachkani notipik joylaynishi qadalmasini shaklini xosil qilish usullarini izlash
3. Ayollar ko'ylagi lifida vitachkani notipik joylaynishi qadalmasini shaklini xosil qilish uchun gazlama xususiyatini taxlil etish.
4. Xosil qilingan shaklni chizish yoki suratga olish.





Xisobotga qo'yiladigan talablar

1. Ayollar ko'ylagi lifida vitachkani notipik joylaynish qadalmasi natijalari taxlil etiladi va xulosa qilinadi.
2. Qadalma usulida xosil qilingan shakl chiziladi yoki suratga olinadi.
3. Yakunlangan xulosaga, eskiz va xosil bo'lgan natijaning fotosurati ilova qilinadi.

Nazorat savollari:

1. Gazlamani ayollar ko'ylagi lifida vitachkani notipik joylaynish qadalmasini ishlab chiqish uchun tayyorlash jarayoni
2. Manekenni ayollar ko'ylagi lifida vitachkani notipik joylaynish qadalmasini ishlab chiqish uchun tayyorlash jarayoni
3. Qadalayotgan gazlamaning xususiyatlarini aytib bering

10-Laboratoriya ishi (2soat)

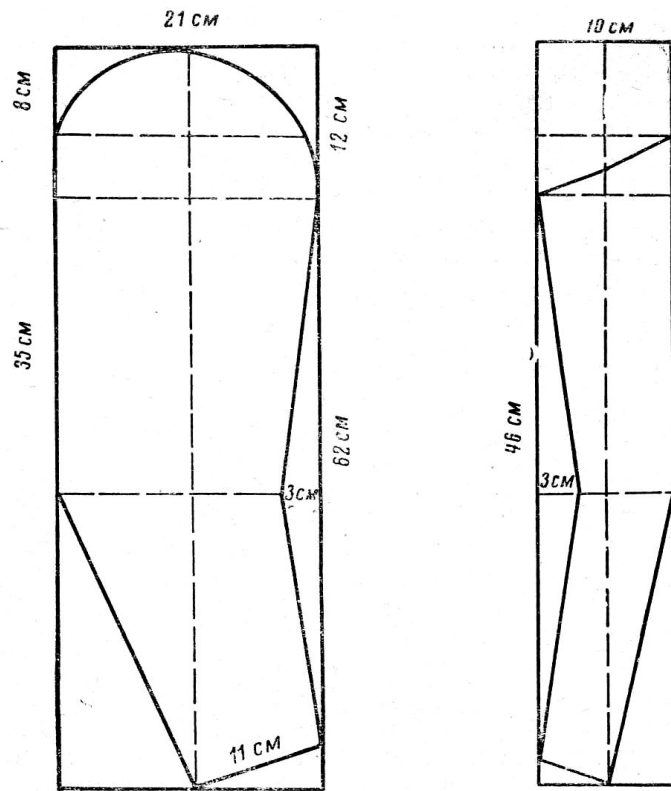
IKKI CHOKLI YENGNI QADALMASINI ISHLAB CHIQISH

Ish maqsadi: Ikki chokli yeng qadalmasi shaklini izlash va o'rganish

Jixoz va qo'llanmalar: manekenlar, gazlama, qaychi, bulavkalar, mel, chizg'ich, santimetrli tasma, moda jurnallari, rangli qalamlar, fotoapparat

Ishning bajarish tartibi.

1. Qadalma usuli bilan ishlash uchun manekenni tayyorlash
2. Qadalma usulida ikki chokli yengni qadalmasi shaklini bajarish usullarini izlash
3. Ikki chokli yengni qadalmasi shaklini xosil qilish uchun gazlama xususiyatini taxlil etish.
4. Xosil qilingan shaklni chizish yoki suratga olish.



Xisobotga qo'yiladigan talablar

1. Ikki chokli yengni qadalmasi shaklini gazlamadan xosil qilish natijalari taxlil etiladi va xulosa qilinadi.
2. Qadalma usulida xosil qilingan shakl chiziladi yoki suratga olinadi.
3. Yakunlangan xulosaga, eskiz va xosil bo'lgan natijaning fotosurati ilova qilinadi.

Nazorat savollari:

1. Gazlamani ikki chokli yengni qadalmasi shaklini ishlab chiqish uchun tayyorlash jarayoni
2. Manekenni ikki chokli yengni qadalmasi shaklini ishlab chiqish uchun tayyorlash jarayoni
3. Qadalayotgan gazlamaning xususiyatlarini aytib bering

11-Laboratoriya ishi (2soat)

«FANTAZI» STILDAGI YOQANI QADALMASINI ISHLAB CHIQISH

Ish maqsadi: Yoqa turlarini taxlil etish va «Fantazi» uslubidagi yoqani qadalmasini yaratish

Jixoz va qo'llanmalar: manekenlar, gazlama, qaychi, bulavkalar, mel, chizg'ich, santimetrli tasma, moda jurnallari, rangli qalamlar, fotoapparat

Ishning bajarish tartibi.

1. Qadalma usuli bilan ishlash uchun manekenni tayyorlash
2. Qadalma usulida "Fantazi" uslubidagi qadalmasi shaklini bajarish usullarini izlash

3. “Fantazi” uslubidagi qadalmasi shaklini xosil qilish uchun gazlama xususiyatini taxlil etish.
4. Xosil qilingan shaklni chizish yoki suratga olish.



Xisobotga qo'yiladigan talablar

1. “Fantazi” uslubidagi qadalmasi shaklini gazlamadan xosil qilish natijalari taxlil etiladi va xulosa qilinadi.
2. Qadalma usulida xosil qilingan shakl chiziladi yoki suratga olinadi.
3. Yakunlangan xulosaga, eskiz va xosil bo'lgan natijaning fotosurati ilova qilinadi.

Nazorat savollari:

1. Qanday yoqa turlarini bilasiz?
2. “Fantazi” uslubi haqida ma'lumot bering
3. Qadalayotgan gazlamaning xususiyatlarini aytib bering

12-Laboratoriya ishi (2soat)

KATAK MATODAN AYOLLAR KO'YLAGINI QADALMA USULIDA YAQINLANTIRISH

Ish maqsadi: Katak matosining hususiyatlarini hisobga olib ayollar ko'ylagini qadalma usulida yaqinlantirishni o'rganish.

Jixoz va qo'llanmalar: manekenlar, gazlama, qaychi, bulavkalar, mel, chizg'ich, santimetrli tasma, moda jurnallari, rangli qalamlar, fotoapparat

Ishning bajarish tartibi.

1. Qadalma usuli bilan ishlash uchun manekenni tayyorlash
2. Katak matosini o'ziga xos hususiyatini o'rganish
3. Katak matosidan ayollar ko'lagi qadalmasini manekenda bajarish.
4. Xosil qilingan shaklni chizish yoki suratga olish.



Xisobotga qo'yiladigan talablar

1. Katak matosidan ayollar ko'lagi qadalmasi shaklini gazlamadan xosil qilish natijalari taxlil etiladi va xulosa qilinadi.
2. Qadalma usulida xosil qilingan shakl chiziladi yoki suratga olinadi.

3. Yakunlangan xulosaga, eskiz va xosil bo'lgan natijaning fotosurati ilova qilinadi.

Nazorat savollari:

1. Katak matosidan buyum yaratayotganda nimalarga ahamiyat berish kerak?
2. Qadalmani bajarish jarayonini ta'riflab bering
3. Qadalayotgan gazlamaning xususiyatlarini aytib bering

13-Laboratoriya ishi (2soat)

YO'L-YO'L MATODAN AYOLLAR KO'YLAGINI QADALAMA USULIDA YAQINLANTIRISH

Ish maqsadi: Yo'l-yo'l matosining xususiyatlarini hisobga olib ayollar ko'ylagini qadalma usulida yaqinlantirishni o'rganish.

Jixoz va qo'llanmalar: manekenlar, gazlama, qaychi, bulavkalar, mel, chizg'ich, santimetrli tasma, moda jurnallari, rangli qalamlar, fotoapparat

Ishning bajarish tartibi.

1. Qadalma usuli bilan ishlash uchun manekenni tayyorlash
2. Yo'l-yo'l matosini o'ziga xos xususiyatini o'rganish
3. Yo'l-yo'l matosidan ayollar ko'lagi qadalmasini manekenda bajarish.
4. Xosil qilingan shaklni chizish yoki suratga olish.



Xisobotga qo'yiladigan talablar

1. Yo'l-yo'l matosidan ayollar ko'lagi qadalmasi shaklini gazlamadan xosil qilish natijalari taxlil etiladi va xulosa qilinadi.
2. Qadalma usulida xosil qilingan shakl chiziladi yoki suratga olinadi.
3. Yakunlangan xulosaga, eskiz va xosil bo'lgan natijaning fotosurati ilova qilinadi.

Nazorat savollari:

1. Yo'l-yo'l matosidan buyum yaratayotganda nimalarga ahamiyat berish kerak?
2. Qadalmani bajarish jarayonini ta'riflab bering
3. Qadalayotgan gazlamaning xususiyatlarini aytib bering

14-Laboratoriya ishi (4soat)

«FANTAZI» STILIDA AYOLLAR KO'YLAGINI QADALAMA USULIDA YAQINLANTIRISH

Ish maqsadi: «Fantazi» uslubida ayollar ko'ylagi qadalmasini yaratish

Jixoz va qo'llanmalar: manekenlar, gazlama, qaychi, bulavkalar, mel, chizg'ich, santimetrli tasma , moda jurnallari, rangli qalamlar, fotoapparat

Ishning bajarish tartibi.

1. Qadalma usuli bilan ishlash uchun manekenni tayyorlash
2. Qadalma usulida “Fantazi” uslubidagi qadalmasi shaklini bajarish usullarini izlash
3. “Fantazi” uslubidagi qadalmasi shaklini xosil qilish uchun gazlama xususiyatini taxlil etish.
4. Xosil qilingan shaklni chizish yoki suratga olish.



Xisobotga qo'yiladigan talablar

1. “Fantazi” uslubidagi qadalmasi shaklini gazlamadan xosil qilish natijalari taxlil etiladi va xulosa qilinadi.
2. Qadalma usulida xosil qilingan shakl chiziladi yoki suratga olinadi.
3. Yakunlangan xulosaga, eskiz va xosil bo'lgan natijaning fotosurati ilova qilinadi.

Nazorat savollari:

4. “Fantazi” uslubi haqida ma'lumot bering
5. Qadalayotgan gazlamaning xususiyatlarini aytib bering

6. Qadalmani bajarish jarayonini ta'riflab bering

15-Laboratoriya ishi (12soat)

AYOLLAR BLUZKASI KONSTRUKSIYASI MAKETINI ISHLAB CHIQISH

Ish maqsadi: Qadalma usulida bluzkani konstruksiyasini qurish va manekenda qadalmani bajarish

Jixoz va qo'llanmalar: manekenlar, gazlama, qaychi, bulavkalar, mel, chizg'ich, santimetrli tasma , moda jurnallari, rangli qalamlar, fotoapparat

Ishning bajarish tartibi.

1. Ayollar bluzkasi eskizlarini yaratish
2. Bluzka konstruksiyasini qurish va eskizga muvofiq modellashtirish
3. Manekenda qadalmani bajarish





Xisobotga qo'yiladigan talablar

1. Ayollar bluzkasi shaklni gazlamadan xosil qilish natijalari taxlil etiladi va xulosa qilinadi.
2. Qadalma usulida xosil qilingan shakl chiziladi yoki suratga olinadi.
3. Yakunlangan xulosaga, eskiz va xosil bo'lgan natijaning fotosurati ilova qilinadi.

Nazorat savollari:

1. Gazlamani ayollar bluzkasi qadalmasini ishlab chiqish uchun tayyorlash jarayoni
2. Manekenni gazlamani ayollar bluzkasi qadalmasini ishlab chiqish uchun tayyorlash jarayoni
3. Qadalayotgan gazlamaning xususiyatlarini aytib bering

16-Laboratoriya ishi (12soat)

AYOLLAR KO'YLAGI KONSTRUKSIYASI MAKETINI ISHLAB CHIQISH

Ish maqsadi: Qadalma usulida ayollar ko'ylagi konstruksiyasini qurish va manekenda qadalmani bajarish

Jixoz va qo'llanmalar: manekenlar, gazlama, qaychi, bulavkalar, mel, chizg'ich, santimetrli tasma, moda jurnallari, rangli qalamlar, fotoapparat

Ishning bajarish tartibi.

1. Ayollar ko'ylagi eskizlarini yaratish

2. Ko'ylak konstruksiyasini qurish va eskizga muvofiq modellashtirish
3. Manekenda qadalmani bajarish



Xisobotga qo'yiladigan talablar

1. Ayollar ko'ylagi shaklni gazlamadan hosil qilish natijalari taxlil etiladi va xulosa qilinadi.
2. Qadalma usulida xosil qilingan shakl chiziladi yoki suratga olinadi.
3. Yakunlangan xulosaga, eskiz va xosil bo'lgan natijaning fotosurati ilova qilinadi.

Nazorat savollari:

1. Gazlamani ayollar ko'ylagi qadalmasini ishlab chiqish uchun tayyorlash jarayoni
2. Manekenni gazlamani ayollar ko'ylagi qadalmasini ishlab chiqish uchun tayyorlash jarayoni
3. Qadalayotgan gazlamaning xususiyatlarini aytib bering

17-Laboratoriya ishi (12soat)

AYOLLAR JAKETINI KONSTRUKSIYASI MAKETINI ISHLAB CHIQUISH

***Ish maqsadi:** Qadalma usulida ayollar jaketi konstruksiyasini qurish va manekenda qadalmani bajarish*

Jixoz va qo'llanmalar: manekenlar, gazlama, qaychi, bulavkalar, mel, chizg'ich, santimetrli tasma, moda jurnallari, rangli qalamlar, fotoapparat

Ishning bajarish tartibi.

1. Ayollar jaketi eskizlarini yaratish
2. Jaket konstruksiyasini qurish va eskizga muvofiq modellashtirish
3. Manekenda qadalmani bajarish



Xisobotga qo'yiladigan talablar

1. Ayollar jaketi shaklni gazlamadan hosil qilish natijalari taxlil etiladi va xulosa qilinadi.
2. Qadalma usulida xosil qilingan shakl chiziladi yoki suratga olinadi.
3. Yakunlangan xulosaga, eskiz va xosil bo'lgan natijaning fotosurati ilova qilinadi.

Nazorat savollari:

1. Gazlamani ayollar jaketi qadalmasini ishlab chiqish uchun tayyorlash jarayoni

2. Manekenni gazlamani ayollar jaketi qadalmasini ishlab chiqish uchun tayyorlash jarayoni
3. Qadalayotgan gazlamaning xususiyatlarini aytib bering

18-Laboratoriya ishi (12soat)

AYOLLAR PALTOSINI KONSTRUKSIYASI MAKETINI ISHLAB CHIQISH

Ish maqsadi: Qadalma usulida ayollar paltosi konstruksiyasini qurish va manekenda qadalmani bajarish

Jixoz va qo'llanmalar: manekenlar, gazlama, qaychi, bulavkalar, mel, chizg'ich, santimetrli tasma, moda jurnallari, rangli qalamlar, fotoapparat

Ishning bajarish tartibi.

1. Ayollar paltosi eskizlarini yaratish
2. Palto konstruksiyasini qurish va eskizga muvofiq modellashtirish
3. Manekenda qadalmani bajarish



Xisobotga qo'yiladigan talablar

1. Ayollar paltosi shaklni gazlamadan hosil qilish natijalari taxlil etiladi va xulosa qilinadi.
2. Qadalma usulida xosil qilingan shakl chiziladi yoki suratga olinadi.

3. Yakunlangan xulosaga, eskiz va xosil bo'lgan natijaning fotosurati ilova qilinadi.

Nazorat savollari:

4. Gazlamani ayollar paltosi qadalmasini ishlab chiqish uchun tayyorlash jarayoni
5. Manekenni gazlamani ayollar paltosi qadalmasini ishlab chiqish uchun tayyorlash jarayoni

19-Laboratoriya ishi (10soat)

BERILGAN ASSORTIMENT BO'YICHA KIYIM MODEL KOLLEKSIYASI UCHUN TEXNIK TAKLIFLARNI ISHLAB CHIQISH

Ish maqsadi: Berilgan assortiment bo'yicha kiyim model kolleksiyasi uchun texnik takliflarni ishlab chiqishni o'rganish

Jixoz va qo'llanmalar: A4 format qog'ozi, chizg'ich, qalam, moda jurnallari, rangli qalamlar va bo'yoqlar.

Ishning bajarish tartibi.

1. O'qituvchi tomonidan berilgan assortiment bo'yicha zamonaviy moda yo'nalishi tahlil etiladi.
2. Tahlillar asosida taklif modellar chiziladi
3. Taklif modellarga tavsiflar yoziladi
4. Texnik rasmlar chiziladi

Xisobotga qo'yiladigan talablar

1. Zamonaviy moda yo'nalishi tahlil etiladi va xulosa qilinadi.
2. A4 format qog'ozda rangli 5 ta taklif model old va ort ko'rinishlari bilan chiziladi.
3. Quyida berilgan namuna asosida tavsivlar yoziladi.
4. Har bir model uchun texnik rasm chiziladi
5. Materiallar paketi o'rganiladi va konfeksion karta tuziladi

Tashqi ko'rinishning tavsifini tuzganda model asosiy detallarining konstruktsiyasiga ahamiyat qaratiladi (old va ort bo'laklar, eng, yoqasi, adip, astar, qotirma va issiq saqlovchi qavatlar, bezaklar va hokazo).

Ushbu ifodalar quyidagi ketma- ketlikda tuziladi:

- kiyimning nomi, vazifasi, materiali va h.k. Misol uchun: O'rta yoshli erkaklarga mo'ljallangan kostyum. Materiali – yarim junli, lavsanli, mayda katakli yoki yo'lli;

- Shakli (silueti, bichimi, taqilmasi). Masalan: yopishib turadigan siluetli uzun pidjak, bir bortli ikkita tugma va izmali chap tomonli taqilma, bort qaytarmasi (latskani) keng, ovalsimon;

- Old bo'lak konstruksiyasining tavsifi. Masalan: Old bo'lak qirqma yon bo'lakli, old vitachkalar (chap tomonda bittadan) bo'lib, vitachkalar yon cho'ntaklar qirqimiga o'tadi. Qopqoqli va ikkita mag'izli yon cho'ntaklar gorizonta (yoki qiya) joylashgan qirqimlarda ishlangan. Chap old bo'lakda listochkali yuqori cho'ntaklar ishlangan;

- Ort bo'lak konstruksiyasining tavsifi. Masalan: ort bo'lak shlitsa bilan tugallangan o'rta chokli, ikki bo'lakdan iborat.

- Englar konstruksiyasining tavsifi. Masalan: englar o'tqazma ikki chokli (old va tirsak chokli). Tirsak choklari eng uchidagi ochiq ikki tugmali shlitsa bilan tugallangan.

- Yoqa konstruksiyasining tavsifi. Masalan: yoqa pidjakka mansub tipdagi, o'tmas burchakli.

- Astar tavsifi. Masalan: pidjak astari – etakkacha. Astarida mag'izi asosiy gazlamadan bo'lgan ikkita ichki cho'ntak ishlangan.

- Bort, latskan va etak bezaklarining turi. Masalan: bort, latskan, yoqa, cho'ntaklar qopqog'i, shlitsa va etagi bezak chok bilan tikilgan.

- Tavsiya qilingan razmer va bo'ylar. Masalan: kostyumni o'rta to'lalilik guruhdagi 96-104 razmerlar va 164-188 bo'ylarga mo'ljallab tayyorlash tavsiya etiladi.

Belli buyumlarni esa (shim, yubka) silueti, bo'ylama va ko'ndalang choklar va vitachkalar, taqilmalar turi, belbog' va cho'ntaklar xili, yubkada taxlamalar, shimda manjetlar va h.k. mavjudligi tavsiflanadi.

Nazorat savollari:

1. Analog deganda nimani tushunasiz?
2. Yelka kiyimiga nimalar kiradi?
3. Bel kiyimiga nimalar kiradi?
4. Siluet nima va uning turlari?

20-Laboratoriya ishi (14soat)

BERILGAN ASSORTIMENT BO'YICHA KIYIM MODEL KOLLEKSIYASI MAKETINI TAYYORLASH

Ish maqsadi: Berilgan assortiment bo'yicha kiyim model kolleksiyasi konstruksiyasini chizish va maketini tayyorlashni o'rganish

Jixoz va qo'llanmalar: manekenlar, gazlama, qaychi, bulavkalar, mel, chizg'ich, millimetrli qog'oz, qalam, santimetrli tasma, moda jurnallari, rangli qalamlar, fotoapparat

Ishning bajarish tartibi.

1. Chizilgan eskiz asosida konstruksiya chiziladi va modellashtiriladi.
2. Andozalar ishlab chiqiladi
3. Kiyim maketi tayyorlanadi

Xisobotga qo'yiladigan talablar

1. Tanlagan metodika bo'yicha millimetrli qog'ozda konstruksiya chiziladi va modellashtiriladi.
2. Andozalar ishlab chiqiladi.
3. Maket matosidan buyum tikiladi
4. Manekenda tekshiriladi

Nazorat savollari:

1. Qanday metodikalarni bilasiz va ularning o'ziga xos xususiyatlari
2. Bazis to'ri nima
3. Bazis to'ridagi gorizontal va vertikal chiziqlarni aytib bering
4. Berilgan assortiment bo'yicha modellashtirish xususiyatlarini aytib bering



1- Mustaqil ish

MURAKKAB SHAKL VA BICHIMLI BOSH KIYIMNING MAKETINI HOSIL QILISH

Ish maqsadi: Bosh kiyim turlari va ularning vazifasini o'rganish hamda murakkab shakl va bichimli bosh kiyimning maketini hosil qilish

Topshiriq:

1. Dizayn, moda, reklama sohasidagi jurnallar va Internet ma'lumotlari orqali bosh kiyim turlarini o'rganish.
2. Zamonaviy moda yo'nalishini tahlil qilish.
3. Ma'lumotlar asosida murakkab shakl va bichimli bosh kiyim eskizini yaratish.
4. Murakkab shakl va bichimli bosh kiyimning maketini turli materiallarni qo'llab hosil qilish

Qo'llanma vajixozlar: Jurnallar “Бурда”, “Ателье”, “Индустрия моды”, «International Textile», Katalog OTTO, Internet saytlari, gazlama, qaychi, bulavkalar, mel, chizg'ich, santimetrli tasma, rangli qalamlar, fotoapparat

Ishning mazmuni:

Ishning birinchi qismida dizayn, moda va reklama sohasidagi jurnallar va Internet ma'lumotlaridan foydalanib, bosh kiyim quyidagi ko'rsatkichlar bo'yicha tahlil qiladi.

- SHakl
- Siluet
- CHiziqlar
- Proporsiyalar
- Material rangi
- Material fakturasi va xususiyatlari
- Bezatuvchi elementlar
- Furnituralar

Kiyim namunalarini nusxasini talabalar Internetdan olib printerdan bosib

chiqarishi, kserokopiya qilishi yoki suratga olib ilova qilib topshirishi mumkin.

Ishning ikkinchi qismida talaba yuqoridagi tahlildan kelib chiqqan holda murakkab shakl va bichimli bosh kiyim eskizi A4 formatdagi qog'ozga chiziladi.

Yaratilgan eskizga muvofiq maket tayyorlanadi.

Mustaqil ishni topshirishga qo'yiladigan talablar.

1. Talabalar topshiriqni har bir bandi bo'yicha mustaqil tayyorlanadilar.
2. Zamonaviy moda yo'nalishi asosida modellar ishlab eskizlar yaratadilar.
3. Mustaqil ishni topshirishda yig'ilgan ma'lumotlar (fotosuratlar), yaratiladigan model eskizi va maketning rangli foto surati rasmiylashtiriladi.

2- Mustaqil ish

SIRTIDAGI GULI YOKI YO'LINING YO'NALISHI BIR TOMONLAMA BO'LGAN MATOLARDAN TAKLIF ETILGAN MODEL MAKETLARI USTIDA ISHLASH

Ish maqsadi: Sirtidagi guli yoki yo'lining yo'nalishi bir tomonlama bo'lgan matolardan kiyim maketini yaratish

Topshiriq:

1. Dizayn, moda, reklama sohasidagi jurnallar va Internet ma'lumotlari orqali zamonaviy moda yo'nalishini tahlil qilish.
2. Ma'lumotlar asosida sirtidagi guli yoki yo'lining yo'nalishi bir tomonlama bo'lgan matolardan kiyim eskizini yaratish.
3. Sirtidagi guli yoki yo'lining yo'nalishi bir tomonlama bo'lgan matolardan kiyim maketini yaratish.

Qo'llanma vajixozlar: Jurnallar “Бурда”, “Ателье”, “Индустрия моды”, «International Textile», Katalog OTTO, Internet saytlari, gazlama, qaychi, bulavkalar, mel, chizg'ich, santimetrli tasma, rangli qalamlar, fotoapparat

Ishning mazmuni:

Ishning birinchi qismida dizayn, moda va reklama sohasidagi jurnallar va Internet ma'lumotlaridan foydalanib, zamonaviy moda yo'nalishi tahlil etiladi.

Kiyim namunalarini nusxasini talabalar Internetdan olib printerdan bosib chiqarishi, kserokopiya qilishi yoki suratga olib ilova qilib topshirishi mumkin.

Ishning ikkinchi qismida talaba yuqoridagi tahlildan kelib chiqqan holda sirtidagi guli yoki yo'lining yo'nalishi bir tomonlama bo'lgan matolardan kiyim eskizi A4 formatdagi qog'ozga chiziladi.

Yaratilgan eskizga muvofiq maket tayyorlanadi.

Mustaqil ishni topshirishga qo'yiladigan talablar.

1. Talabalar topshiriqni har bir bandi bo'yicha mustaqil tayyorlanadilar.
2. Zamonaviy moda yo'nalishi asosida modellar ishlab eskizlar yaratadilar.
3. Mustaqil ishni topshirishda yig'ilgan ma'lumotlar (fotosuratlar), yaratiladigan model eskizi va maketning rangli foto surati rasmiylashtiriladi.

3- Mustaqil ish

TURLI ZAMONAVIY XORIJIY MODELIER VA MODA UYLARI TOMONIDAN YARATILGAN MURAKKAB SHAKL VA BICHIMLI MODELLARDAN NUSXA OLIB KIYIM NAMUNALARINING MAKETLARI USTIDA ISHLASH

Ish maqsadi: Turli zamonaviy xorijiy modelier va Moda Uylari tomonidan yaratilgan murakkab shakl va bichimli modellarni o'rganish va kiyim namunalarining maketlari ustida ishlash

Topshiriq:

1. Zamonaviy xorijiy modelier va Moda Uylari tomonidan yaratilgan kiyim assortimentini o'rganish va ma'lumotlar to'plash
2. Ma'lumotlar asosida murakkab shakl va bichimli modellarni tanlab olish va eskizini nusxasini chizish.
3. Eskiz asosida murakkab shakl va bichimli model maketini hosil qilish

Qo'llanma vajixozlar: Jurnallar “Бурда”, “Ателье”, “Индустрия моды”, «International Textile», Katalog OTTO, Internet saytlari, gazlama, qaychi, bulavkalar, mel, chizg'ich, santimetrli tasma, rangli qalamlar, fotoapparat

Ishning mazmuni:

Ishning birinchi qismida dizayn, moda va reklama sohasidagi jurnallar va Internet ma'lumotlaridan foydalanib, dizaynerlar tomonidan yaratilgan kiyimlar quyidagi ko'rsatkichlar bo'yicha tahlil qiladi.

- SHakl
- Siluet
- CHiziqqlar
- Proportsiyalar
- Material rangi
- Material fakturasi va xususiyatlari
- Bezatuvchi elementlar
- Furnituralar

Kiyim namunalarini nusxasini talabalar Internetdan olib printerdan bosib chiqarishi, kserokopiya qilishi yoki suratga olib ilova qilib topshirishi mumkin.

Ishning ikkinchi qismida talaba yuqoridagi tahlildan kelib chiqqan holda murakkab shakl va bichimli kiyim eskizi A4 formatdagi qog'ozga chiziladi.

Yaratilgan eskizga muvofiq maket tayyorlanadi.

Mustaqil ishni topshirishga qo'yiladigan talablar.

1. Talabalar topshiriqni har bir bandi bo'yicha mustaqil tayyorlanadilar.
2. Dizaynerlarni yaratgan kiyimlari eskizi nusxasi chiziladi.
3. Mustaqil ishni topshirishda yig'ilgan ma'lumotlar (fotosuratlar), yaratiladigan model eskizi va maketning rangli foto surati rasmiylashtiriladi.

4- Mustaqil ish

KIYIM HAJMI VA SHAKLIGA TA'SIR ETUVCHI KONSTRUKTIV VA DEKORATIV ELEMENTLI KIYIM MODELLARI MAKETLARINI ISHLAB CHIQUISH

Ish maqsadi: Kiyim hajmi va shakliga ta'sir etuvchi konstruktiv va dekorativ elementlarni o'rganish va maketlarini ishlab chiqish

Topshiriq:

1. Dizayn, moda, reklama sohasidagi jurnallar va Internet ma'lumotlari orqali zamonaviy moda yo'nalishini tahlil qilish.
2. Ma'lumotlar asosida hajmli kiyim eskizini yaratish.
3. Hajmli kiyim maketini yaratish.

Qo'llanma vajixozlar: Jurnallar “Бурда”, “Ателье”, “Индустрия моды”, «International Textile», Katalog OTTO, Internet saytlari, gazlama, qaychi, bulavkalar, mel, chizg'ich, santimetrli tasma, rangli qalamlar, fotoapparat

Ishning mazmuni:

Ishning birinchi qismida dizayn, moda va reklama sohasidagi jurnallar va Internet ma'lumotlaridan foydalanib, zamonaviy moda yo'nalishi tahlil etiladi.

Kiyim namunalarini nusxasini talabalar Internetdan olib printerdan bosib chiqarishi, kserokopiya qilishi yoki suratga olib ilova qilib topshirishi mumkin.

Ishning ikkinchi qismida talaba yuqoridagi tahlildan kelib chiqqan holda hajmli kiyim eskizi A4 formatdagi qog'ozga chiziladi.

Yaratilgan eskizga muvofiq maket tayyorlanadi.

Mustaqil ishni topshirishga qo'yiladigan talablar.

1. Talabalar topshiriqni har bir bandi bo'yicha mustaqil tayyorlanadilar.
2. Zamonaviy moda yo'nalishi asosida modellar ishlab eskizlar yaratadilar.

3. Mustaqil ishni topshirishda yig'ilgan ma'lumotlar (fotosuratlar), yaratiladigan model eskizi va maketning rangli foto surati rasmiylashtiriladi.

5- Mustaqil ish

NOAN'ANAVIY FAKTIRA VA KO'RINISHDAGI KIYIM AKSESSUAR, TO'LDIRUVCHILAR USTIDA ISHLAB ULARNING MAKETLARINI HOSIL QILISH

Ish maqsadi: Noan'anaviy faktira va ko'rinisdagi kiyim aksessuar, to'ldiruvchilar maketlarini hosil qilish o'rganish

Topshiriq:

1. Dizayn, moda, reklama sohasidagi jurnallar va Internet ma'lumotlari orqali zamonaviy moda yo'nalishini tahlil qilish.
2. Ma'lumotlar asosida noan'anaviy faktira va ko'rinisdagi kiyim aksessuar, to'ldiruvchilar eskizini yaratish.
3. Noan'anaviy faktira va ko'rinisdagi kiyim aksessuar, to'ldiruvchilar maketini yaratish.

Qo'llanma vajixozlar: Jurnallar “Бурда”, “Ателье”, “Индустрия моды”, «International Textile», Katalog OTTO, Internet saytlari, gazlama, qaychi, bulavkalar, mel, chizg'ich, santimetrli tasma, rangli qalamlar, fotoapparat

Ishning mazmuni:

Ishning birinchi qismida dizayn, moda va reklama sohasidagi jurnallar va Internet ma'lumotlaridan foydalanib, zamonaviy moda yo'nalishi tahlil etiladi.

Kiyim namunalarini nusxasini talabalar Internetdan olib printerdan bosib chiqarishi, kserokopiya qilishi yoki suratga olib ilova qilib topshirishi mumkin.

Ishning ikkinchi qismida talaba yuqoridagi tahlildan kelib chiqqan holda Noan'anaviy faktira va ko'rinisdagi kiyim aksessuar, to'ldiruvchilar eskizi A4 formatdagi qog'ozga chiziladi.

Yaratilgan eskizga muvofiq maket tayyorlanadi.

Mustaqil ishni topshirishga qo'yiladigan talablar.

1. Talabalar topshiriqni har bir bandi bo'yicha mustaqil tayyorlanadilar.
2. Zamonaviy moda yo'nalishi asosida modellar ishlab eskizlar yaratadilar.
3. Mustaqil ishni topshirishda yig'ilgan ma'lumotlar (fotosuratlar), yaratiladigan model eskizi va maketning rangli foto surati rasmiylashtiriladi.

GLOSSARIY

atamaning o'zbek tilida nomlanishi	atamaning ingliz tilida nomlanishi	atamaning rus tilida nomlanishi	atamaning ma'nosi
Inglizcha yoqa	<i>English collar</i>	<i>Английский воротник</i>	Latskanli qaytarma yoqa, klassik uslubidagi an'anaviy element sifatida qo'llaniladi
Ingliz kostyumi	<i>English costume</i>	<i>Английский костюм</i>	Klassik ish yoki ofis kostyumi. Kiyimning mustaxkam majmui sifatida Angliyada 19 asrning ikkinchi yarmida kelib chiqqan
Kapalak	<i>bow tie</i>	<i>Бабочка</i>	Bant shaklidagi bo'yinbog' (galstuk). Odatda qattiq lenta yoki baxmaldan qilinadi
Bant	<i>bow</i>	<i>Бант</i>	Erkin tushurilgan halqali bog'lama turi
Batist	<i>cambric</i>	<i>Батист</i>	Ingichka, yarim xarrir polotno o'rilishdagi zig'ir tolali yoki paxta tolali mato. Shuningdek, ipak va jun tolali ham bo'lishi mumkin.
Popuklar	<i>fringe</i>	<i>Бахрома</i>	bir tomondan mahkamlab, ikkinchi tomoni erkin osilib turgan bir necha iplarni qatori
Tasma	<i>border</i>	<i>Бейка</i>	Ko'ndalang bichilgan kiyimni bezagi va texnologik ishlov berish uchun qo'llaniladi. Bittalik yoki ikkiga buklangan bo'lishi mumkin.
Bluzka	<i>blouse</i>	<i>Блузка</i>	Uzun yoki kalta yengli bo'ksagacha uzunlikdagi ayollar yelka kiyimi
Bulavka	<i>pin</i>	<i>Булавка</i>	Sharcha yoki halqa bilan tugallangan metal igna. Matolarni bichishda, manekenga matolarni qadashda qo'llaniladi.
Buflar	<i>puffs</i>	<i>Буфы</i>	Kiyimni hajmli bezak turi bo'lib, baxyalar yordamida bajariladi, aniq ritm asosida drapirovkalandi
Bo'z	<i>coarse calico</i>	<i>Бязь</i>	Polotno o'rilishdagi paxta tolali mato. Qadalmi bajarishda maket mato sifatida qo'llaniladi
O'tkazma yeng	<i>set-in sleeve</i>	<i>Втачной рукав</i>	Yelka kiyim detali bo'lib, aniq shakldagi yeng qiyamasiga ega va o'mizga tikiladi. Bir chokli, ikki chokli hamda uch chokli bo'lishi mumkin.
Volan	<i>founce</i>	<i>Волан</i>	Aylana bo'yicha bichilgan dekorativ bezak detali
Yoqa	<i>collar</i>	<i>Воротник</i>	Yoqa o'miziga ishlov berishda

			qo'llaniladigan kiyim detali
Vitochka	<i>dart</i>	<i>Вытачка</i>	Kiyimda odam tanasini shaklini hosil qilish uchun qo'llaniladi. Vitokalar kiyimni chetki qirqimlarida yoki o'rtasida ham uchrashi mumkin.
Kashta	<i>embroidery</i>	<i>Вышивка</i>	Tuli xil iplar va igna yordamida chok va bahyalar ko'rinishida matoga bezak berish
Bo'yinbog'	<i>tie</i>	<i>Галстук</i>	Kiyimni dekorativ predmeti, hamda unga qo'shimcha bo'lib, bo'yin aksessuarlar turiga kiradi.
avangard	<i>vanguard</i>	<i>авангард</i>	modaning oldi, o'ta udumda, modada bo'lgan libos, kiyim nomi.
ajur	<i>fretwork</i>	<i>ажур</i>	to'qilgan, nozik, nafis to'rsimon mato. 2. nozik, moxirona astoydil berilib bajarilgan ish.
aksessuarlar	<i>accessories</i>	<i>аксессуары</i>	liboslarga mukammal ko'rinish beruvchi predmetlar aksessuarlar qatoriga kiradi: ya'ni sharf, ro'mol, bosh kiyim, kulkop, sumka, bo'yinbog', hamyonlar. savdo rastalarida ular galanteriya mahsulotlari deb nomlanadi.
antropometriya	<i>anthropometry</i>	<i>антропометрия</i>	inson tanasini va uning ayrim qismlarini o'lchash, shuningdek inson tanasini butunlay yoki qisman turg'un holatda ifodalash uchun qo'llaniladigan antropologik izlanish usuli.
applikatsiya	<i>applique, cutwork</i>	<i>апликация</i>	1. ornament yaratish usuli. u kashta, (mato, trikotaj, qog'oz va x.k.) asosga, boshqa rangdagi bo'lakcha material, mato, tasma, yung, teri, qog'oz va boshqalarni yopishtirish orqali amalga oshiriladi. rasm bo'rtib turishi uchun oraliqqa paxta, sintepon va h.k qo'yiladi. 2. applikatsiya – bezash san'atining qadimgi usullaridan bo'lib, undan hozirgi vaqtda ham ko'pgina xalqlarda ishlatib kelinmoqda.
assortiment	<i>assortment</i>	<i>ассортимент</i>	to'plam yoki ro'yxat, tovar turlari, xomashyo, nav. ishlab chikarilgan va savdo assortimenti deb farqlanadi.
atlas	<i>atlas</i>	<i>атлас</i>	1. ipak, jun yoki lyonli zich matolar. usti yaltiroq silliq bo'lib, kiyim va oyoq kiyim, mebellarni qoplash, drapirlash - bezashda foydalaniladi. atlasli matolar o'rta asrlardan beri ma'lum bo'lib, ular asosan dekorativ-bezaklash, shuningdek marosimlar vaqtida qo'llanilgan. 2. to'qimachilikdagi oddiy to'qilish usuli.
atlasga oid to'qilish	<i>satiny interlacement</i>	<i>атласное переплетение</i>	oddiy to'qimachilikdagi to'qilish bo'lib, sirt va uzunasiga qoplovchi iplar asosiy hisoblanadi. rapportda 5tdan kam ip bo'lmasligi lozim; har bir utkali ip rapportda faqat bir marta sirt yuzasiga chiqishi, keyin barcha asosiy iplar ostidan o'tishi kerak. bunday to'qilish mato(gazlama)larning sirtiga silliq, yaltirash, yaxshi chidamlilik beradi, ammo gazlamaning chirishini tezlashtiradi. atlasga oid to'qilish bo'yicha atlaslar,

			lastiklar, ko'ylakli gazlamalarni tayyorlashda qo'llaniladi.
axromatik	<i>achromatic</i>	<i>ахромагический</i>	rangsiz, hatto bo'yoqsiz, oqish, och kulrang qoracha bo'lishi mumkin.
biser	<i>bead</i>	<i>бисер</i>	mayda har xil shakldagi shaffof yoki rangdor shishadan yasalgan marjon(munchoq),ip o'tkazadigan teshikchaga ega. kiyim hamda bosh kiyimlarni bezash uchun ishlatiladi. qadimgi misrda biser ipdan marjonlar shodasi tayyorlanib kiyimlarga taqilgan. x asrda vizantiyada biser ishlab chiqarish siri o'zlashtirilgach, u boshqa mamlakatlarga tarqalgan. xviiiasr o'rtalarida m.v.lomonosov rossiyada biser ishlab chiqarilishiga asos soldi.
bulavka	<i>pin</i>	<i>булавка</i>	3-5 sm uzunlikdagi metall shakli yoki oxirida petlisi bo'lgan igna. dekorativ bulanka soch turmash,shlyapa,kostyumlarni bezashda xizmat qiladi. ishchi,portnov bo'laklar esa birorta (masalan, bichishda, buyurtmachi mahsulotni kiyib ko'rishda)detalni vaqtincha biriktiruv jarayonida qo'llanadi.
bijuteriya	<i>jewelry</i>	<i>бижутерия</i>	qimmatbaho(to'nog'ich, kulon - zanjir),klipsi, marjon, taqinchoqlarga taqlid qilib yasalgan ayollar bezagi. bunday taqinchoqlar qimmat bo'lmagan tosh va metallar; shisha, plastmassalardan tayyorlanadi. kiyimlarga qo'shimcha vazifasini o'tovchi dekorativ-estetika beruvchi bezak.
batist	<i>batiste</i>	<i>батист</i>	yupqa,engil,yarimshaffoflyon yokipa xtaipidanto'qilganmato,polotnogaxosto'qimagaega. batistyumshok,odatdaipakdekmayin,oppoq , oqartirilganyokiochiqrangga bo'yalganbo'ladi. uingichkakundoqdayigirilganbiripliipdanta yyorlanadi.yoqimliyal tiroq,chidamliligibila n ajralib turadi. yozgi ko'ylaklar, bluzkalar, erkaklar sorochkalari, bolalar va xotin qizlarning ichki ko'ylaklari uchun juda mos. sirt zichligi 58 g/m ² . u fransuz ustasi batist nomiga qo'yilgan(shambre xviiiasr). evropada u birinchi bo'lib juda yupqa yarimshaffof lyon material yaratgan. batistning asl vatani paxta davlati hindiston deb hisoblanadi.
baxmal, duxoba, yarimduxoba.	<i>Velvet and half velvet</i>	<i>бархат и полубарха</i>	sirti(o'ngi)zich vertikal kalta tukli(1-2mm) mato. baxmalning asos iplari tukli,yarimduxobaning esatanda iplari tukli qilib ishlanadi. tukli iplar tabiiy ipakdan yoki kimyoviy toladan bo'lishi mumkin. grunt(tag)iplarga odatda paxta,ba'zan ipak iplar ishlatilgan,yarimduxoba bir xil bo'yoqda yoki bosma rasmlil qilib ishlab chiqarilgan. matolardan ko'ylak,bolalar

			kostyumi,dekorativ material sifatida foydalanilgan.
blayzer	<i>blazer</i>	<i>блейзер</i>	sport turiga xos pidjak(kostyum). x asr boshlarida ingliz zodagonlar klubining erkaklari o'ziga xos shaklda kiyinganlar. keyinroq u ingliz xotin qizlar maktabiga joriy qilingan. 1960 yildan boshlab mehmon kiyimlari sifatida avvalo erkaklar,keyin ayollarga urf bo'lgan. klassik variantida boshqa moviy sukno yoki gabardindan tikilgan. u metall tugmalar(tilla yoki kumush rang)geraldli belgilar yoki yakor belgisi bilan bezatilgan. yozda esa(barcha rangdagi)ayniqsa oq rangdagi shim,boshqa mavsumlarda kulrang shim urf bo'lgan. pidjak oq yoki och birxil rangdagi ko'ylakka moslangan galstuk hamda elegant oyoq kiyim tanlangan.
brend	<i>brand</i>	<i>бренд</i>	kompaniya, mahsulot haqida axborotlar majmuasini ramzi yoki ishlab chiqaruvchi, tovarning mashhur, oson taniladigan, huquqiy jihatdan himoya qilingan ramzi hisoblanadi.
brending	<i>booklet</i>	<i>бренддинг</i>	buklama – yaxlit (bir) taboq qog'ozga bosilib, 2 va undan ortiq sahifalarga bukiladigan nashr turi.
bezak	<i>decoration, ornament</i>	<i>украшение</i>	1 kiyimga, shunday ekan va odamga, chiroyli turdagi kurinish berish. 2. narsa, kiyimni bezatayotgan yoki uni kushimcha kiladigan
buyum	<i>product</i>	<i>изделие</i>	1. ishlab chiqarish ishlovi. 2. narsa, tovar-mol. to'qimachilik mahsuloti - to'qimachilikda chiqarilgan tola, ip yoki turli tuzilishdagi iplardan tashqi jihatdan va xususiyati bilan keng talabda bo'lgan yoki sanoatning qayta ishlash va boshqa uchun yaroqli bo'lgan mahsulot. to'qimachilik mahsulotlari qatoriga matolar, trikotaj, nomato va eshilgan mahsulotlar, tekstil galanteriyalari, issiqlikni saqlovchi tolali materiallar, trikotaj va asosi elimlangan tukli mahsulotlar, gilam mahsulotlari va boshqalar kiradi. tikuv mahsulotlari-tikuv jarayoni natijasi (ko'ylak, palto, plash, shim, nimcha, yubka va hokazolar) da yuzasida vujudga kelgan mahsulotlardir.
bo'yinbog'	<i>tie</i>	<i>галстук</i>	kiyimning dekorativ predmeti, qo'shimcha bezak. ko'rinishi keng lenta, yoqa tagidan tugun qilinadi, qolgan qismi pastga erkin holda tushib turadi. avvallari shamollamaslik uchun bo'yinni berkitish maqsadida ro'molcha rolini bajargan. xvii asrdan boshlab esa modaga kirgan, erkaklar kiyimining muhim qo'shimcha predmetiga o'tgan. fransuz burjua inqilobi davrida oq materialdan keng ro'molni burjustlar taqishgan, fransuz

			inqilobchilarida esa ularga qarshi belgi sifatida qora galstukda bo'lishgan. galstuk taqish usuli juda murakkab bo'lgan. hatto galstuk taqishga oid qo'llanmalar yuzaga kelgan. bizga ma'lum va odatiy, zamonaviy erkaklar kostyumining qo'shimchasi hisoblangan galstuk xxasr boshlarida hayotdan o'rin olgan. galstuklar keng yoki ingichka, uzun yoki kalta qilib mato, trikotaj, charmdan tayyorlanadi. u turli-tuman rangga ega. tuguncha yoki bant tarzida yoqa ostidan
velvet	<i>velvet</i>	<i>вельвет</i>	zich tukli paxta gazlamasi,ingichka toladan ishlab chiqariladi. sirtida asos iplar bo'ylab uzunasiga ketgan chiviqli tuklarga ega. keng yo'l tukli chiyduxoba velvet-kord deyilsa,tor tukli yo'l-yo'l chiyduxoba bo'rtma chiviqli velvet deyiladi. chiyduxoba sidirg'a yoki rangli ko'proq katak- katak hamda yo'l- yo'l bo'ladi,undan kostyumlar, qishki ko'ylak,kurtka palto va b. tikiladi. bunday tukli chiyduxobalar tashqi jihatdan effektli,ishlaganda yoqimli,yaxshi chidamlilikka ega.
velyur	<i>velure</i>	<i>вельюр</i>	1. sukun to'qilishdagi juda kichik qalin va yumshoq tukli to'kilgan sofjunli gazlama. eng yuqori merinos junlar ishlatilgan drap-velyur qimmatli velyur gazlamasi hisoblanadi. velyur-duxobadan yuqori kiyim, bosh kiyimlar tayyorlanadi. 2. xrom bilan oshlangan teri(xromli zamsh) u shoxli mol yoki cho'chqaning pishiq mayda terisi shikastlangan ust sirti va duxobaga o'xshash baxtarma tomonidan ajratilgan teridan ishlab chiqariladi. velyur ayrim ustki kiyim va oyoq kiyim uchun ishlatiladi. sintetik velyur(sun'iy zamish tashqi ko'rinishidan tabiiy velyurga o'xshab ketadi. 3. fetr kalta, quyuuq va yumshoq tukli bo'ladi.
vual	<i>voile</i>	<i>вуаль</i>	frans (voilechoyshab,parda)nozik setka(to'r),u ayollar shlyapasining detali. vual sharqda vujudga kelgan,chunki ayollar yuzlarini to'r bilan to'sib yurishlari,ko'chaga usiz chiqish,uyda begonalar oldida

			<p>yuzlarini ko'rsatishlari mumkin emas edi. misrda xotin-qizlar shaffof parda-vual bilan yuzlarini o'rab olganlar, yunonistonga keyinchalik kirib kelgan bo'lsada, grek vuali yuzni to'smagan. balki kostyum detali o'rnida bo'lgan. rim imperatori davrida vual parda juda ommalashgan. o'rta asr davri gotiklar ustunligida evropada bosh kiyimni bezash sifatida ayniqsa moda hisoblangan. xvi asrda parda istemoldan chiqqan, faqat ispanlar ayoli qora to'r ro'mol mantilya davom etgan. kiyimda barokko va rokko vuallari kam qo'llanilgan. fransuz urushi davrida baland shlyapalardagina ishlatilgan. bidermeer davrida vuallar yana ayollar shlyapasini bezashi uchun kirib kelgan. ayniqsa kostyum detali sifatida silindrda qo'llanilgan. xix asrboshlarida tyuldan qilingan vual kirib keldi. hozirgi davrda u tantanalarda, ayniqsa to'y liboslari qatoridan joy oldi. 2. shaffof juda yupqa nozik paxta gazlama. grebenda pishiqqilib eshilgan ipdan ishlab chiqariladi, juda engil. ushlaganda kupolga o'xshaydi, to'kiluvchang va choklarida sirg'alishi mumkin. u oqish, sidirg'a va gulli, merserlashadi. asosan xotin-qizlar ko'ylagi va bluzkalarida qo'llaniladi.</p>
gaz	<i>gauze</i>	<i>газ</i>	<p>flyorning xuddi o'zi, glaffof, engil ipak yoki tovlangan paxta ipidan to'qilgan katta guruh mato nomi. undan ro'mol, sharf, ko'ylak, peshonabog', shlyapa otdelkasiga ishlatiladi.</p>
gazeta	<i>newspaper</i>	<i>газета</i>	<p>kundalik voqealar to'g'risida materiallar e'lon qilinadigan davriy (vaqtli) bosma nashr. o'zbekistonda bevosita reklamransa e'lonlari berishga ixtisoslashgan "chastnyy sektor" "tashkentskaya nedelya" va boshqa gazetalar nashr etiladi.</p>
galife	<i>halife</i>	<i>галуфе</i>	<p>shim, u tizzaga yopishib, yuqoriga qarab kengayib boradi. nomi fransuz kavaler ginerali galiffe ismi bilan bog'liq. avvallari bunday shimlarni asosan</p>

			harbiylar kiyishgan. hozir esa ayollarda ham uchraydi.
garderob	<i>wardrobe</i>	<i>гардероб</i>	insonning hayotida hamma zarur vaziyatlariga mo'ljallangan, biror-bir belgilari bo'yicha mujassamlashgan aksessuarlar, poyafzal va kiyimlar majmui
gipyur	<i>guipure</i>	<i>зипюр</i>	1. aniq gullarga ega to'rtli kashta turlaridan. 2. tikish mashinalarida tayyorlanadigan og'ir to'rt polotno. ayollar bluzka va ko'ylagi, shuningdek, yoqa, manishek, manjet, qo'yilmalarni tayyorlash uchun qo'llaniladi. 3. vishivka va vishivkali choklar. gipyur murakkab bo'limchalar (to'rt, yulduzli, rombli, burchakli, snovkali, "o'rgimchak"li, to'rtlashga chirmashtirib choklashga nisbatan yirikroq bajariladigan tikishga kiradi.
do'ppi	<i>headwear</i>	<i>тюбетейка</i>	turk tilidan baland, balandlik ma'nosini bildiradi. bu sharq xalqining milliy bosh kiyimi bo'lib, olti qirrali yoki kvadrat shaklida bo'lib, shoyi matodan tikilgan nakshlari bilan bo'ladi. o'rta osiyo xalqlarida keng tarqalgan bo'lib, uni ayollar, erkaklar, bolalar yoshlar va qariyalar kiyadilar.
jurnal	<i>magazine</i>	<i>журнал</i>	bosma davriy nashr, axborotni tanlash, tahlil etish va baholashning asosiy vositalaridan biri. jurnallar mundarija yo'nalishlari bo'yicha ijtimoiy-siyosiy, adabiy-badiiy, ishlab chiqarish-texnikaviy, ilmiy, ilmiy-ommabop va boshqalarga farqlanadi.
zig'ir	<i>flax</i>	<i>лён</i>	1. o'tli o'simlik, serpoyadan tola, urug'idan yog' olinadi. 2. tola shu o'simlik poyasidan olinadi. 3. toladan mato tayyorlanadi.
ichki kiyimga mo'ljallangan matolar	<i>under wear fabrics</i>	<i>бельевые ткани</i>	ular asosan paxta hamda lyondan polotnoga oid to'qilishga ega, oqish, silliq, bo'yalgan, bezakli bo'lib, ulardan yotoq va ichki kiyim, maxsus kiyimlar tayyorlanadi. ular gigroskopik, havo o'tkazuvchanlik, bug' o'tkazuvchanlik, pishiqligi, chidamliligi bilan ajralib turadi. erkaklarning belyolari grinsbon, tik-lastik, chit va boshqalar ishlab chiqariladi, ularning sirt zichligi 160-190g/m2. ayollar hamda bolalar belyolariga paxta matoning mitkalli turining polotnoli to'qilishga ega bo'lgan batist, volta, chit hamda ipakli (sirt zichligi 60-100g/2 ga teng) matolar qo'llaniladi. belyoli matolarga shifon kiradi. u ingichka grebenda yigirilgan ipdan to'qiladi, sirt zichligi 90-104 g/m2, gigroskopikligi 7-11%, havo o'tkazuvchanlik esa 135 dm3/m2*s dan kam emas. korset mahsulotlari esa maxsus kardli va grebenda egilgan pishiq (chiyatma) ipdan tayyorlanadi. unda

			jakkordli rasmlar bo'ladi.
kashta	<i>embroidery</i>	<i>вышивка</i>	<p>dekorativ — amaliy san'at turi, unda naqsh (gul) va tasvir mato, charmga tikish orqali bajariladi. boshqa materiallarga ipak, jun, len, paxta, metall iplar bilan biser, dur, qimmatbaho toshlar, tangalar va hokazolar ishlatiladi. ibtidoiy (qavish) chok madaniyati hayvonlar terisidan kiyimlarda chokning paydo bo'lishi yuzaga kelgan. kashta bizgacha qadimdan qolgan naqshli motivlarni etkazib kelgan, ular belgili gul (naqsh)lar mazmunining murakkab ekanligini aks ettiradi. ular ichida eng oddiysi krest, kvadrat, romb va aylana shaklida bo'lib, shartli belgilar, ramziy quyosh tarzida ifodalangan, ular ilohiy tasvir deb hisoblashgan.</p> <p>kashtachilik texnikasining takomillashuvi tosh va suyakdan, suyak ignaga, keyin bronza, undan so'ng po'lat, shuningdek, yigirish, to'qish va bo'yoq berish taraqqiyotiga o'tildi.</p> <p>maishiy predmet va kiyimlar kashtalar bilan bezatildi. kashtachilik hozirgi zamon tasviriy san'at rivoji bilan bog'liq bevosita ayniqsa, syujetga ega kashtalarni ta'kidlash mumkin.</p> <p>bugungi kunda kashtachilik taraqqiy etmoqda hamda takomillashmoqda. bu san'atning eng yaxshi namunalarida ko'rishmumkin. u badiiy hunarmandlar hamda uy hunarmandlar turlarining keng tarqalishida ham namoyon bo'ladi.</p> <p>tikish usulini qo'l va mashina turiga bo'lish mumkin. ish materiali va ish usulining xarakteri jihatdan munchoq (tilla) zar, kumush, dur, applikatsiya va boshqalardan foydalanish kabi turlari mavjud. chok hamda baholar jihatidan-erkin, ya'ni rasm bo'yicha qaviqlar erkin joylashishiga qarab beriladi. hisobturida matodagi iplar miqdori, qaviqlar miqdori, to'rsimon kashta (merenski "ko'tarma" chok, biserli chok), rangli iroqi tushirilgan, iroqi vprikep, atlas tikilish, rus iroqisi, ko'p rangli iroqi, bridlar, yuqori chok, tasma yoki shnurli petlya, egri qaviq, gipyur, krest, yarim krest, ixtiyoriy (erkin chok), rishele bilan qoplangan, to'plam, naqshlash, poyasimon chok, aylana, bayroq, zanjir turidagi (tambur) tikilishlar mavjud.</p>
kollaj	<i>collage</i>	<i>коллаж</i>	tasviriy san'atdagi texnik usul; biror bir asos materialga rang va sifati bilan

			farqlanuvchi materialni yopishtirib asar yaratish, shuningdek shu usulda yaratilgan san'at asari ham kollaj deb ataladi. reklamada ham qo'llaniladi.
komplekt	<i>complect</i>	<i>комплект</i>	aynan garnitur, to'liqto'plam. kiyimda to'plam deganda elementlar va kostyum qismlarini ma'lum belgisiga ko'ra birlashtirilgani tushuniladi, bunda maqsad-yo'nalishi, rang, material kabi belgilar e'tiborga olinadi. kiyimlar komplektik chiesiz miqdordagi o'zaro o'rni bosuvchi elementar ya'ni birgalikda yoki ayrim holda foydalanish mumkin holatidir.
konstruksiya	<i>construction</i>	<i>конструкция</i>	predmetning qandaydir qismining o'zaro joylashuvi, tuzilishi, moslama (qurilma) ni bildiradi. kiyim konstruksiya xarakteristikasi bir qator pozitsiya, ya'ni tashqi forma (siluet va bichiq), tarkibiy qismlarning konstruktiv qurilishi (detallar bo'yicha), choklarni birlashtirish turi, materiallar ko'rinishiga ko'ra beriladi. tayyorlash usuliga bog'liq holda kiyim bichilgan va bichilmagan konstruksiyadaligi aniqlanadi. bichilgan kiyimlar konstruksiyasi ma'lum konfiguratsiya va o'lchamdagi detallarni tashkil topgan berilgan tartibda birlashtirilgan tuzilishni o'zida ifodalaydi.
kontrast	<i>contrast</i>	<i>контраст</i>	predmetning yorqinligi yoki uning o'rab turgan fonga nisbatan ko'rishda keskin farq-kontrastning ifodalanishini tushuniladi. kiyimga ifodalanishini tushuniladi. kiyimga mato va hokazo. nisbatan esa kontrast — bu badiiy usul, bir kompozitsiya xususiyatiga qarama-qarshi keskin ifodalanganlikni bildiradi. masalan, kontrast bo'yicha matolarni ishlab chiqarishda vertikal va gorizontal chiziqlar solishtiriladi, katta kichik formalar motivlari, ochiq va to'q qismlar qiyoslashtiriladi. kontrast chiziqli kompozitsiyaning dinamikligi, uning dekorativligi, obrazli ifodalilikni beradi. rangli bezatishda yanada ochiq va emotsional birikmalar berishda imkon yaratadi.
kontur	<i>contour</i>	<i>контур</i>	kostyum yoki figuraning model formasini aniq chizib beruvchi chiziqlar-yo'llar, abris.
kostyum	<i>costume, suit</i>	<i>костюм</i>	1. kiyim poyabzal, aksessuar va boshqa predmet va elementlarning ma'lum tizimi bo'lib, insonning ijtimoiy va milliyligi, uning jinsi, yoshi, mashg'uloti, mutaxassisligi va h.k. o'zida aks ettiradi. xalq kostyumlari ma'noli, ta'sirli. ular o'ziga xos, ananaviy xususiyatga ega bo'lib, material tanlash, bichiq, naqshlar bezagi, ranglar aralashmasi hamda bezak materiallari bilan farqlanadi. 2. hozirgi zamonda rasmiy-kundalik ish kiyimi sifatida pidjak (jaket-nimcha) va

			shim (yubka) ommalashgan.
kupon	<i>coupon</i>	<i>купон</i>	kiymoq, bluzka, yupka va x.k.lar uchun xammasi qirqish mato, u aloxida joylashgan rasm-bezakka ega bo'lib, ma'lum bichimda rasm yaxlitligi saqlangan xolda fasonga mo'ljallangan
maket	<i>model, prototype</i>	<i>макет</i>	taxminiy namuna kichraygan ko'rinishda, predmetning shartli xajmdor tasviri; u shakl, proporsiya, vazifaga oid tasavvur xosil qilish imkon beradi.
maneken	<i>dummy, mannequin</i>	<i>манекен</i>	1.pap'e-mashe, daraxt, plastmassadan odam gavdasi shaklidagi figura, uning sirti tekis kontroli, matoga o'rama bo'ladi. (otel'e-magazin) kiyimlarni ko'rsatish yoki maxsulotlar balansining to'g'riligini tekshirish, o'lchashga xizmat qiladi. 2.yog'och qo'g'irchoq xarakatchan qo'l va oyoqli, rassomlar tomonidan odam ko'rinishini kiyimda ko'rsatishda qo'llaniladi.
modeler	<i>modelier, designer</i>	<i>модельер</i>	modellar ishlab chiqarish bo'yicha mutaxassis, maxsulotlarning namunaviy ko'rinishi (masalan, kiyimlar, poyabzallar va x.k.). modelchi – rassom, kiyim kompazitsiyasi ustida ishlab aniq tarixiy davrga moslashgan yoki hozirgi kunni ifodalovchi moda yo'nalishini boshqarib kiyimni mo'ljallanganligini hisobga oldi (masalan, ishlab chiqarish uchun, teatr uchun, maxsus va x.k.)
popop	<i>tambour</i>	<i>тамбур</i>	kashta bilan gul tikish. matoga rasm chizib, igna yoki ilmok orkali bir tomonga yonaltirib, bir – biriga ilib zanjir sifatida bajariladi
reklama	<i>advertising</i>	<i>реклама</i>	bevosita yoki bilvosita foyda (daromad) olish maqsadida yuridik yoki jismoniy shaxslar, mahsulot, shu jumladan tovar belgisi, xizmat ko'rsatish belgisi va texnologiyalar to'g'risida har qanday shaklda va har qanday vositalar yordamida qonun hujjatlariga muvofiq tarqatiladigan maxsus axborot
tukli	<i>fluff, fleece</i>	<i>ворс</i>	ayrim gazlama, trikotaj va nomato polotno ustini qoplab turuvchi qisqa momikli yakka tola
tekstura, tuzilish	<i>texture</i>	<i>текстура</i>	mato boglash tuzilish kattik jisimning tuzilishi, assosiy kismining tuzilish tartibi. tekstura tukimachilik materiallarida tollalarning yigiruv iplarida joylashishi aylantirish bir-biriga urash, yigirish va tokish, ishlov berish va boshkalarda xarakterlanadi. sekstura iplari.- buyu kori xajimli sintetik toladan tayorlangan ip oddiy iplardan yukori xajmi, kuchli buraluvchanligi, bosh strukturasi va kvтта choziluvchanligi blan ajralib turadi. tekstura iplarini ilab chikarish sintetik tolalarini keng kolamda ishlatish imkonini beradi va ularni gigiyenik xossalarini yaxshiladi, yokimsiz yaltirok shisha sintetik materiallarda xolos etdi tekstura

			iplaridan trikotaj gazlamalari (krimplen) ishlab chikarish keng yolg'a koyildi yukori va kuyi trikotaj paypok maxsulotlari sunniy moyna olish gilam kalın jun romollari ishlab chikarishda foydalanilmokda . tekstura iplari olish usuli xossasi va ishlatilishiga kora yukori choziluvchan , kam choziluvchan , buraluvchan ilmokli bio kmponentli , arralash va yukori xajimli kabi turlarga bolinadi.
trikotaj	<i>knitted fabric</i>	<i>трикотаж</i>	trikotaj(fran. tricotage, tricoter-to'qish) to'qilgan maxsulot, qo'l yordamida yoki maxsus uskunalar yordamida bir yoki necha turdagi iplarning to'qilishi. ipakka o'xshagan gazlamadantayyorlanadi. polotno asosan pijama yoki ustki kiyimlar (ko'ylak, bluzka, palto) tayyorlashda ishlatiladi. donalab tayyorlashda – paypoq, mayka, sviter, kabi ust kiyimlarga ishlab beriladi. mashinada yoki qo'l yordamida. trikotaj - ayollar paypog'i, qo'lqop,ro'molcha, bosh kiyimlarida qo'llaniladi o'z navbatida bu kiyimlar yozgi, kishki ko'rinishda ayol va erkaklar uchun maxsus tayyorlanadi.
tufli	<i>shoes</i>	<i>туфли</i>	to'piqning ichki qismini bektib turuvchi oyoq kiyim. ularni erkak, ayol va bolalar turiga bo'linadi. juda ko'p turga ega bo'lgan bu ayollar tuflisidir. ular bir-biridan tuzilishi bilan farq qilib, botinka ko'rinishigacha etib kelgan. poshnasining balandligi, tuzilishi, bezagi va to'riqqa moslashuvi bilan bir –biridan farq qiladi. ularning turi juda ko'p: lodochka-ya'ni tekis tuflilar makasin turidagi bezagi va oyoq qolinligiga mos bo'lgan, kombinirov qilganlar. shulardan yozgi, sport oyoq kiyimi, sayohat uchun, xona ichida kiyish uchun mo'jallangan. yozgi tufli bu bosonojka. u odatda oyoqning old qismi yoki to'piqning ochiqligi bilan farqlagan. bog'ichli tuflilar turi ham yozgi tuflilar birlashtirilgan yoki birlashtirilgan holda bo'ladi. sport oyoq kiyimlari ichki moslamasiz qilinib, yumshoq tagchaligi, turli bezak va detallar bilan bezatiladi. sport oyoq kiyimlarining turlaridan biri – bu sayr uchun maxsus oyoq kiyim bo'lib, old qismi yumshoq orqa qismi qattiq bo'lib bog'ichlidir, ust qismi teridan qilingan. safar uchun mo'jallangan oyoq kiyimni tabiy, sun'iy va sintetik kojadan qilingan bo'lib, keng formalı yoki pas poshnadagi makasinlardir. xona ichiga mo'jallangan oyoq kiyimlar odatda ustki qismi yumshoq bo'lib, ichiga mato qo'yilgan yoki u siz tayyorlanadi. ular odatda past poshnali bo'ladi.

uyg'unlik	<i>harmony</i>	<i>гармония</i>	<p>kiyimda, masalan, ranglar jilosi bir-biriga uyg'unlashgan, moslashgan bo'lishi kerak. garmoniyada ranglarning barchasi naqshlar kompozitsiyasida moslashgan holda birikib ketishidir. mato va to'qimachilik mahsulotlarida badiiy bezak muhim ahamiyatga ega va u ma'lum qonuniyat bo'yicha bo'lishi lozim: 1) rang berish kompozitsiyasi obrazli xulosa (qaror) hamda kimga nimaga belgilanganligi; 2) rangning chiziqli ritmi, uning fon va boshqa ranglarning ishtiroki bilan mos kelishi, qo'shni ranglar bilan to'g'ri kelishi kompozitsiyani umuman qabul qilishga yordam beradi, ya'ni kompozitsiyadagi rang bir-biri bilan «muzokara»ga o'tmasligi shart.</p>
cho'ntak	<i>pocket</i>	<i>карман</i>	<p>mahsulotni dekorativ bezash yoki mayda narsalarni solishga xizmat qiluvchi detal yoki tikilgan mahsulotning tarmoqchasi. zamonaviy erkaklar kiyimi cho'ntaklar funksional o'rinni bajarsa, ayollar kiyimida ham vazifaviy ham dekorativ, ba'zan faqat bezak o'rinda bo'ladi. shakl, konstruksiya, o'lcham, joylashuvi va cho'ntak odelkasiga asosan modaning ta'siri katta.</p> <p>cho'ntaklar qirqma, yopish tugma (qoplama) va choklar orqali joylashtiriladi. qirqma cho'ntaklar ramkada bo'lib, cheti kantli, listochka va qopqoqlidir. yopishtirma (qoplama) cho'ntakning yuqori, yon va qirqma orqali kirish, listochkali, qaytarmali, klapanli yoki klapanli bo'lishi mumkin.</p> <p>releflil choklardan, buramali, qirqmalari gorizontal, vertikal, egilgan, klapanli, listochkali, qaytarmali bo'lishi mumkin.</p> <p>qirqma cho'ntak shim, yubka pidjak, plash, palto, ko'ylaklar qalin matolardan tikilsa, qo'llaniladi. engil gazlamali ko'ylak va sorochkalarda esa ko'pincha yopishtirma va choklangan cho'ntaklar qilinadi.</p>
charm	<i>leather</i>	<i>кожа</i>	<p>qo'y, echki, bug'i, los, cho'chqa, buzoq va boshqa hayvonlar terisidan ishlab chiqariladi. terilar nimaga ishlatilishiga qarab 4 guruhga kiyim, galantereya, texnik, sarroj-egarchilikka bo'linadi. (oxirgi ikki tolasi kiyimlarda foydalanilmaydi).</p>
shim	<i>trousers</i>	<i>брюки</i>	<p>ustki yuqori belbog'li kiyim bo'lib, u ikkita fartuk, ikkita orqa yarimtalikdan iborat. u yon o'rta choklar bilan qo'shilgan. shim odatda belbog' (poyas) bilan bezatiladi.</p>
yupqa yoki harir tiniq mato	<i>openwork</i>	<i>ажурная ткань</i>	<p>to'qilish jarayonida iplari murakkab chatishib ketish orqali to'rsimon shaklda</p>

			yuzaga keladi. asosi tizimli iplardan iborat, ya'ni tarmoqli va to'rsimon hamda bir tizimli arqoq (utka) ipli. tarmoqli iplar grunt (tub asos) bo'lib xizmat qiladi, u orqali to'rsimon iplar yuzaga keladi. to'qilishi, fakturasi bo'yicha to'rsimon matolar xilma-xildir
		<i>Полуреглан</i>	разновидность рукава реглан, линия проймы которого выходит не в горловину, а в плечевой шов на отрезке от линии горловины до середины плеча
	<i>belt</i>		завязывающаяся или застегивающаяся деталь одежды для закрепления на фигуре человека. Может быть функциональным или декоративным. Изготавливается из различных материалов
	<i>Waist wear</i>		одежда, опирающаяся на нижнюю опорную поверхность тела, ограниченную сверху линией талии. К поясным изделиям относятся юбки, брюки, шорты и т.д.
	<i>design</i>		процесс создания одежды, последовательный комплекс работ по созданию нового образца изделия. Состоит из подготовительного и основного этапов, включающих исследование, технико-экономические расчеты и обоснования, создание эскизов, моделей, расчеты и построение чертежей изделий и деталей, изготовление опытных образцов
	<i>armhole</i>		элемент кроя плечевых изделий, отверстие для руки. В пройму вшивают рукав или оставляют ее открытой. Существуют разнообразные варианты проймы - прямая, фигурная, американская, шеле-видная, под рукав реглан
	<i>patchwork</i>	<i>Пэчворк</i>	вид художественного ремесла, рукоделия. Различные изделия собираются по трафарету в определенный геометрический рисунок из лоскутков ткани, которые сшиваются между собой
	<i>border</i>	<i>Рамка</i>	разновидность обработки прорезей в деталях швейных изделий, например карман в

			«рамку». Имеет вид двух узких полосок ткани, сложенных пополам и пришитых к противоположным краям прорези таким образом, что образуют рамку
	<i>raglan</i>	<i>Реглан</i>	рукав особой конструкции, составляющий с плечом одно целое. В этом случае линия проймы одним концом выходит в горловину переда, другим - в горловину спинки. Реглан обычно состоит из двух частей - передней и локтевой, реже - одночастный, с вытачкой на плече
	<i>pattern</i>	<i>Рельеф</i>	конструктивная линия края одежды, делящая деталь (перед, полочку, спинку) на две части и поглощающая ширину вытачек. Может быть функциональным или декоративным
	<i>sleeve</i>	<i>Рукав</i>	покрытие руки, деталь вшиваемая в пройму. Различают втачной, реглан, цельнокроеный и их многочисленные варианты: рубашечный, «фонарик», «крылышки» и т.д.
	<i>ruche</i>	<i>Рюш, рюшка</i>	отделочная деталь, имеющая форму соборенной посередине полоски ткани с обработанными краями, выкроенной по косой
	<i>silhouette</i>	<i>Силуэт</i>	внешняя форма костюма, очертание, условное выражение объемной формы. В современном моделировании силуэты классифицируются по степени прилегания одежды к фигуре и по форме - полуприлегающий, прилегающий, прямой, расширенный, овальный, трапецевидный и т.д.
	<i>printed cotton</i>	<i>Ситец</i>	легкая хлопчатобумажная ткань полотняного переплетения, получаемая в результате отделки разных сортов сурового миткаля. Бывает гладкокрашеным или набивным.
Ort bo'lak	<i>back</i>	<i>Спинка</i>	деталь края плечевых изделий. Задняя часть лифа или стана
Вахуа	<i>stitch</i>	<i>Стежок</i>	переплетение ниток между двумя соседними проколами иглой

			материала. Различают прямые, косые, крестообразные, петлеобразные стежки
Вахуа qator	<i>line stitch</i>	<i>Строчка</i>	ряд последовательно соединенных стежков. Бывает машинная и ручная.
Yashirin taqilma	<i>flypiece</i>	<i>Супат, супатная застежка</i>	потайная (скрывающая скрепляющие элементы) застежка на пуговицы, крючки, молнию. Представляет собой сдвоенный борт, на внутренней части которого оформляется застежка. Внешняя часть остается свободной от деталей и фурнитуры.
	<i>falls</i>	<i>Фалды</i>	это прием формирования ткани в виде конусообразной поверхности формы.
model	<i>fashion</i>	<i>Фасон</i>	покрой, образец, по которому сшито изделие
Yaxlit bichilgan yeng	<i>magyar sleeve</i>	<i>Цельнокроеный рукав</i>	двухшовный рукав, совмещенный в конструкции со станом изделия, верхний шов которого является продолжением плечевого шва, а нижний - продолжение бокового шва изделия. Образует характерные складки-заломы под рукой. Для лучшей посадки на фигуру в некоторых моделях предусмотрена ластовица или подрез. Глубина воображаемой линии проймы варьируется от подмышечной впадины до линии талии и ниже. Частным случаем считается цельнокроеный рукав без верхнего шва, когда плечо изделия формируется путем простого перегиба ткани.
shablon	<i>pattern</i>	<i>Шаблон</i>	трафарет, образец, по которому изготавливают какие-либо одинаковые изделия. Используется так же для обозначения приспособлений, лекал
shlyovka	<i>bolt loop</i>	<i>Шлевка</i>	функционально-декоративная деталь одежды в виде узкой, сложенной пополам и обработанной полоски ткани. Служит для фиксации или удержания на месте других деталей (ремня, пояса, погон

			и т.д.)
shleyf	<i>train</i>	<i>Шлейф</i>	длинный, волочащийся сзади подол платья или юбки
<i>Shlisali kesim</i>	<i>vent</i>	<i>Шлица</i>	функционально-декоративная деталь одежды, представляющая собой обработанный разрез особой конструкции, при которой один край разреза заходит на другой на 3-5 см и более. Внешний край шлицы, как правило, находится на линии шва, в котором она обрабатывается. Иногда встречаются варианты неразрезной шлицы, имеющей вид заутюженной складки
chok	<i>stitch</i>	<i>Шов</i>	соединение двух или более слоев полотна с помощью строчки
<i>yubka</i>	<i>skirt</i>	<i>Юбка</i>	поясная женская одежда, покрытие от линии талии донизу