

Тошкент Тиббиёт Академияси
Даволаш ва Даволаш ва Санитария-
гигиена факултетлариниг
одам анатомияси ваОХТА кафедраси

Тузувчилар:

Доктор медицинских наук, профессор Миршарипов У.М.

Кандидат медицинских наук, доцент Тастанова Г.Э

Тошкент-2007

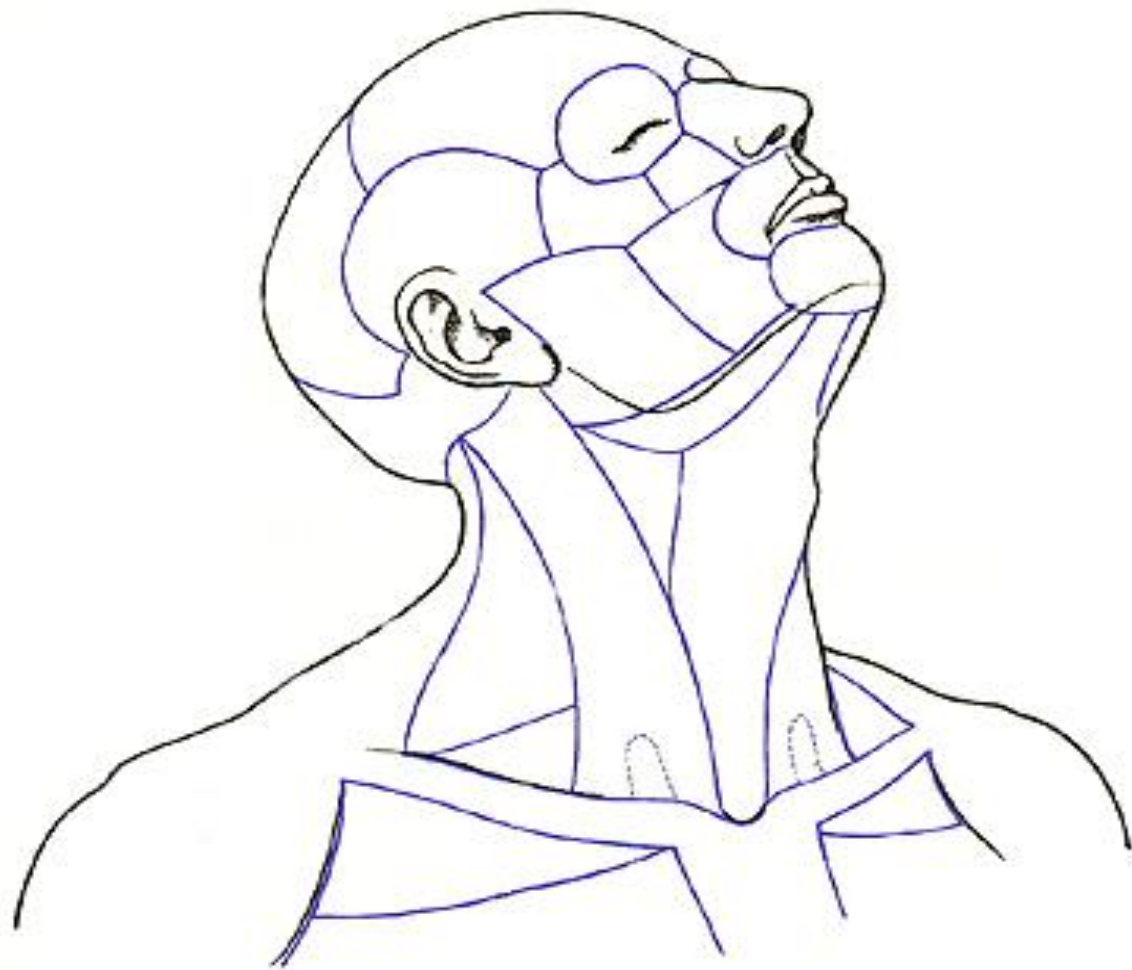
Маърузанинг мақсади:

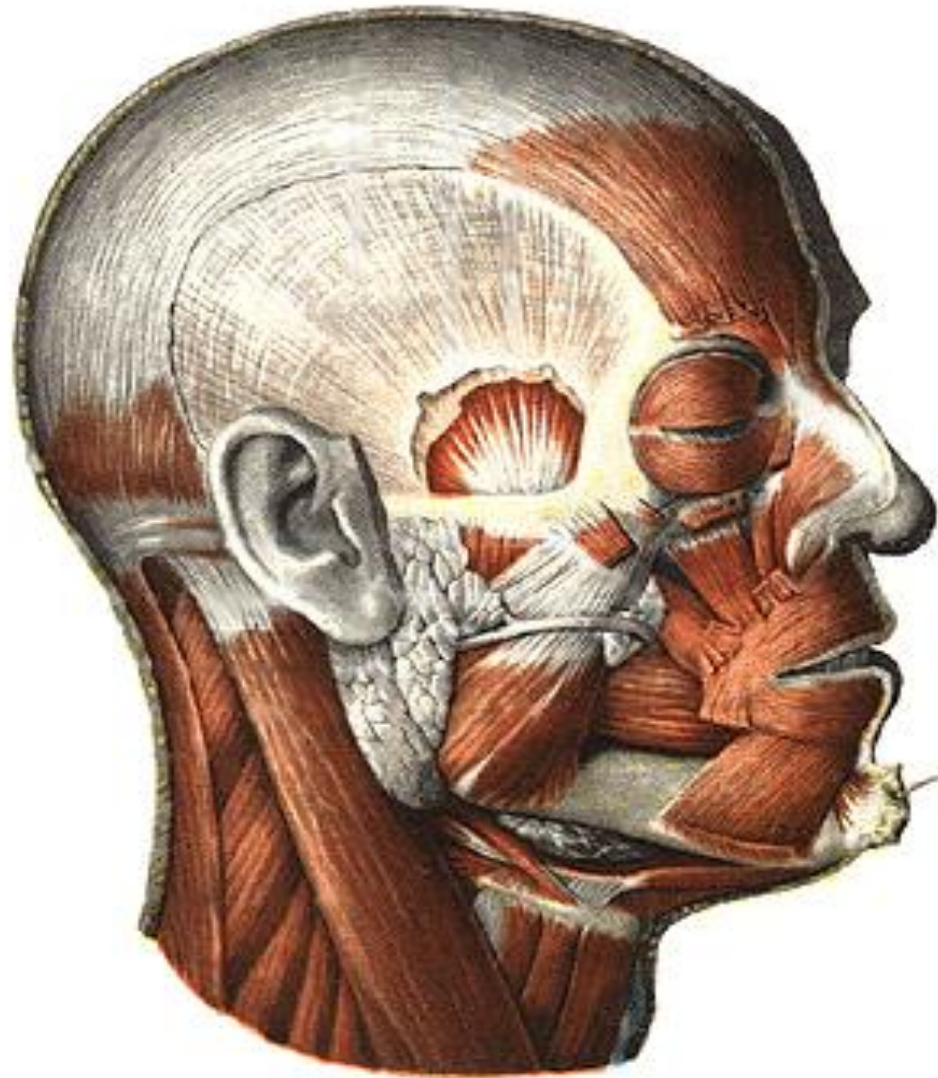
- Талабаларни бош ва бўйин мускуллари билан таништириш, мақсад ва вазифалар.

- Маърузанинг режаси:
- Бўйин мушкуллари.
- Бўйин фасциялари.
- Бўйин учбурчаклари.
- Бўйин топографияси, фасциялари, амалий тиббиётдаги аҳамияти.
- Мимик мушкуллар.
- Чайнов мушкуллари.
- Бош ва бўйин мушкулларининг ёшга нисбатан ўзгариши.
- Хулоса.

- ***Бошдаги мушаклар.***

- Бошдаги мушаклар уч гурухга булинади : 1) чайнов мушаклари; 2) мимика мушаклари; 3) ички аъзоларга таълуқли мушаклар (юмшоқ танглай, тил, кузни харакатлантирувчи, урта кулок бушлигидаги мушаклар).





■ Юзаки мушаклар.

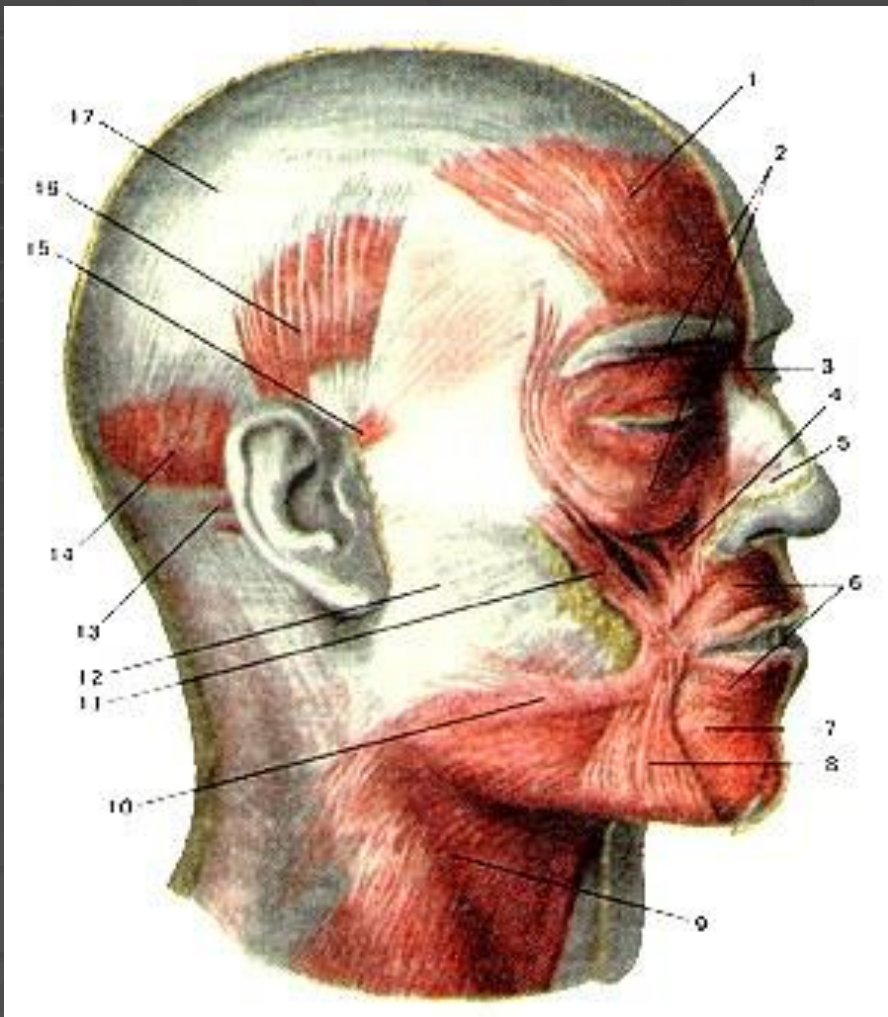
■ 1. **M. platysma** - буйиннинг тери ости сербар мушаги. Кукракнинг катта мушагининг фасциясидан, хамда елка камарининг дельтасимон мушаги фасциясидан бошланиб, пастки жагнинг остки чеккасига, огиз тиркишининг бурчагига ва юз фасциясига бирикади.

■ Вазифаси : огиз тиркишининг бурчагини пастга тортади, буйин терисини кутаради ва таранглайди.

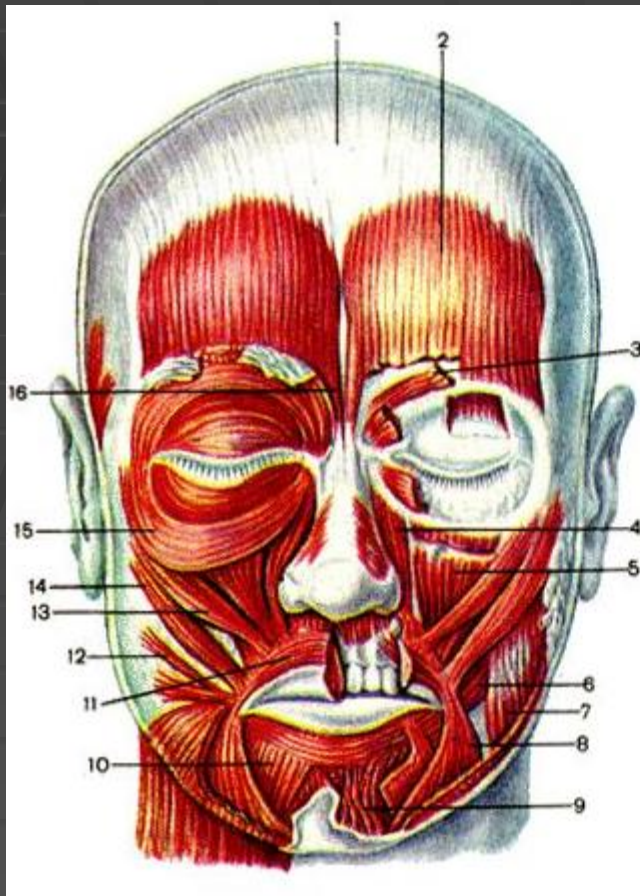
■ 2. **M. sternocleidomastoideus** - туш-умров-сургичсимон мушак.

■ Туш суягининг кундок кисмидан, умров суягининг туш суягига бирикиш учидан бошланиб, унинг тутамлари юкорига йуналади ва чакк суягининг сургичсимон усимтасига хамда энса суягининг *linea nuchae superior* чизикларига бирикади.

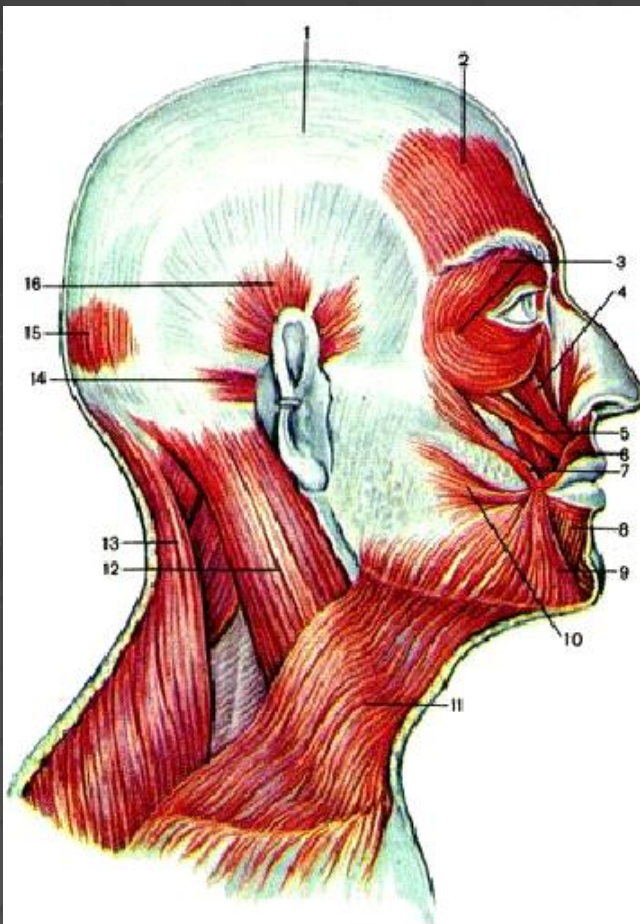
■ Вазифаси : икки томонлама кискарганда калла ён томонга букилади, юз эса карама-карши тарафга бурилади.



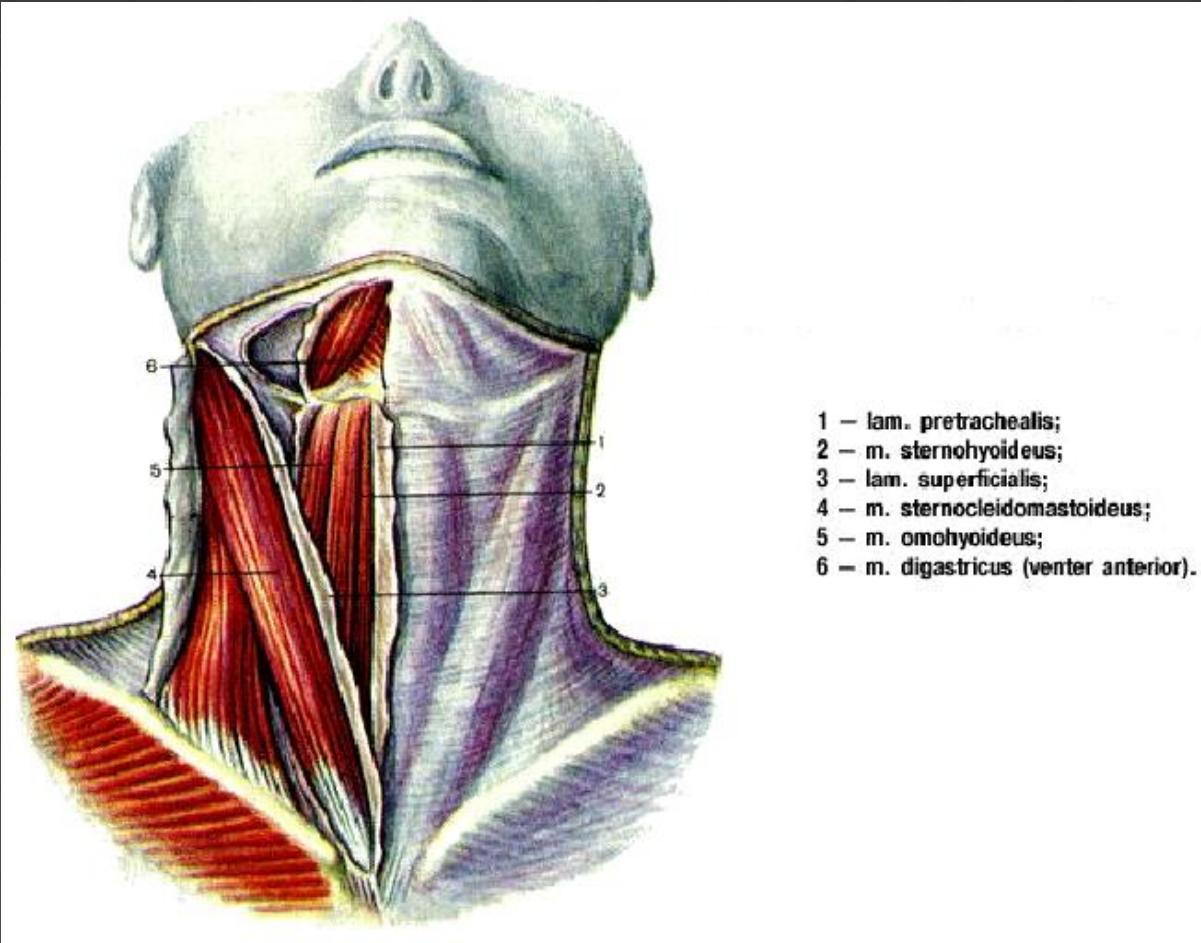
1-venter frontalis m. occipitofrontalis; 2-m. orbicularisoculi; 3-m. pro-cerus; 4-m. levator labii superioris; 5-m. nasalis (pars alaris); 6-m orbicularis oris; 7-m. depressor labii inferioris; 8-m. depressor anguli oris; 9-platysma; 10-m.risorius; 11-m. x.ygomaticus major; 12-fascia masseterica; 13-m. auricularis posterior; 14-venter occipitalis m. occipitofrontalis; 15-m. auricularis anterior; 16-m. auricularis superior; 17-galea aponeurotica (aponeurosis epicranialis) m. occipitofrontalis.

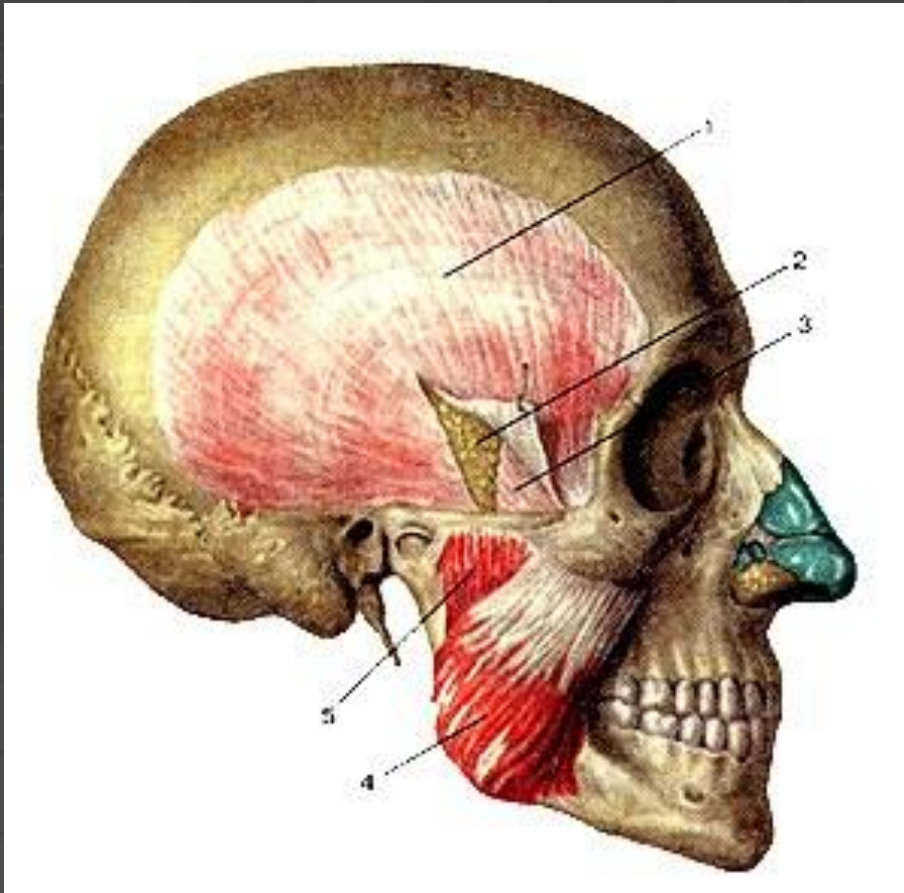


- 1 – galea aponeurotica;
- 2 – venter frontalis m. occipitofrontalis;
- 3 – m. corrugator supercilii;
- 4 – m. levator labii superioris;
- 5 – m. levator anguli oris;
- 6 – m. buccinator;
- 7 – m. masseter;
- 8 – m. depressor anguli oris;
- 9 – m. mentalis;
- 10 – m. depressor labii inferioris;
- 11 – m. orbicularis oris;
- 12 – m. risorius;
- 13 – m. zygomaticus minor;
- 14 – m. zygomaticus major;
- 15 – m. orbicularis oculi;
- 16 – m. procerus.

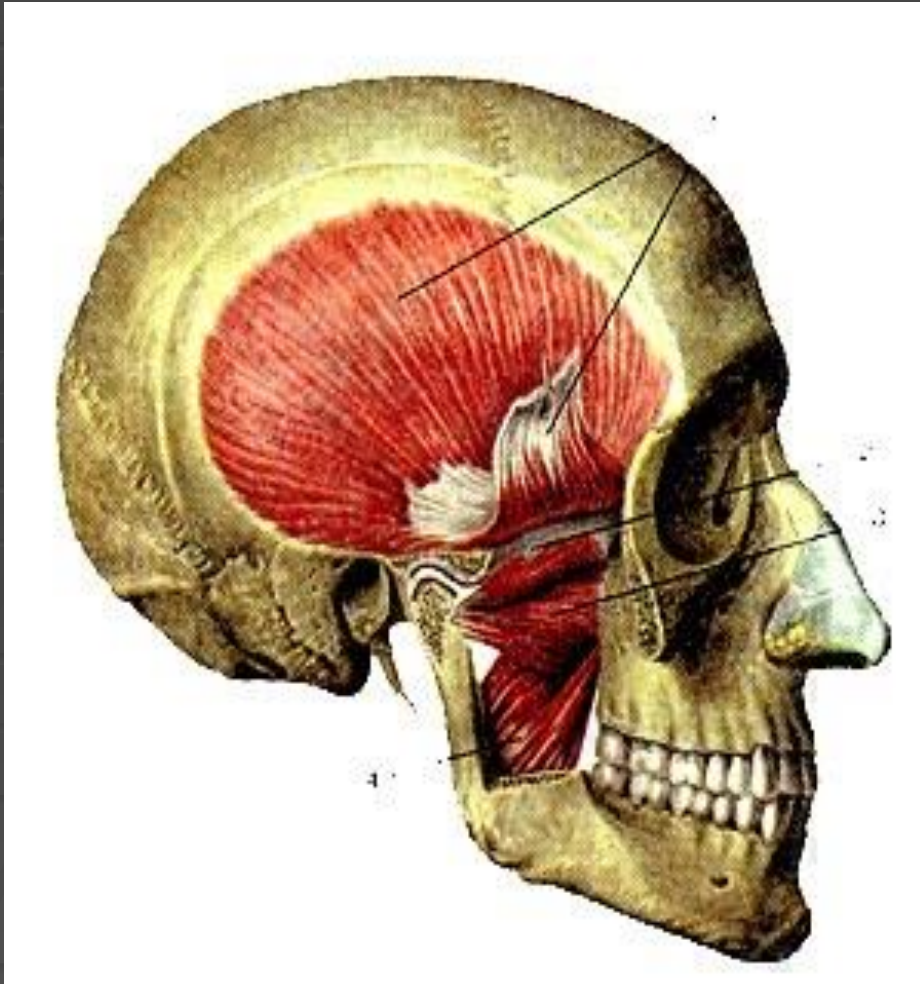


- 1 – galea aponeurotica;
- 2 – venter frontalis m. occipitofrontalis;
- 3 – m. orbicularis oculi;
- 4 – m. levator labii superioris;
- 5 – m. zygomaticus minor;
- 6 – m. orbicularis oris;
- 7 – m. zygomaticus major;
- 8 – m. depressor labii inferioris;
- 9 – m. depressor anguli oris;
- 10 – m. risorius;
- 11 – platysma;
- 12 – m. sternocleidomastoideus;
- 13 – m. trapezius;
- 14 – m. auricularis posterior;
- 15 – venter occipitalis m. occipitofrontalis;
- 16 – m. auricularis superior.

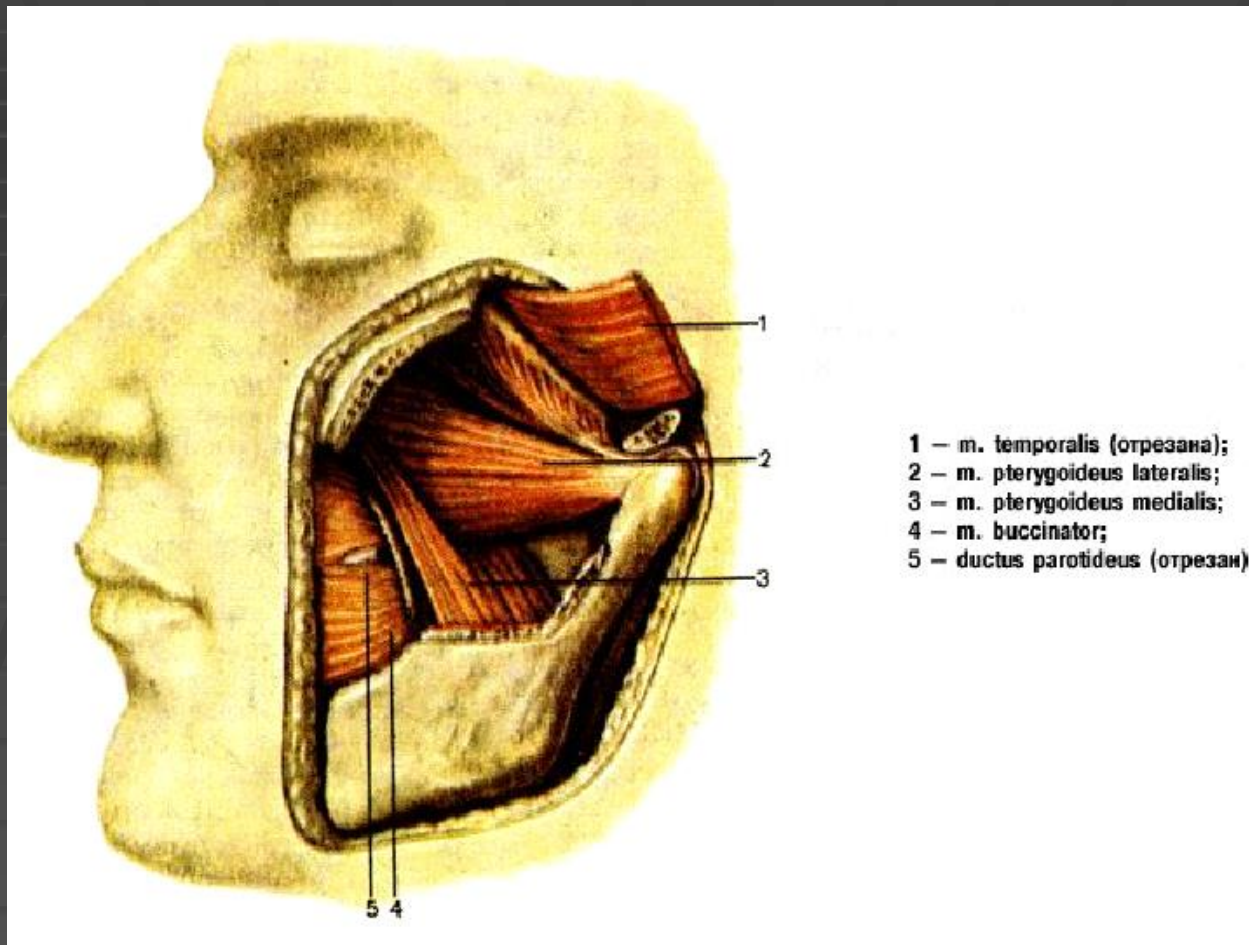


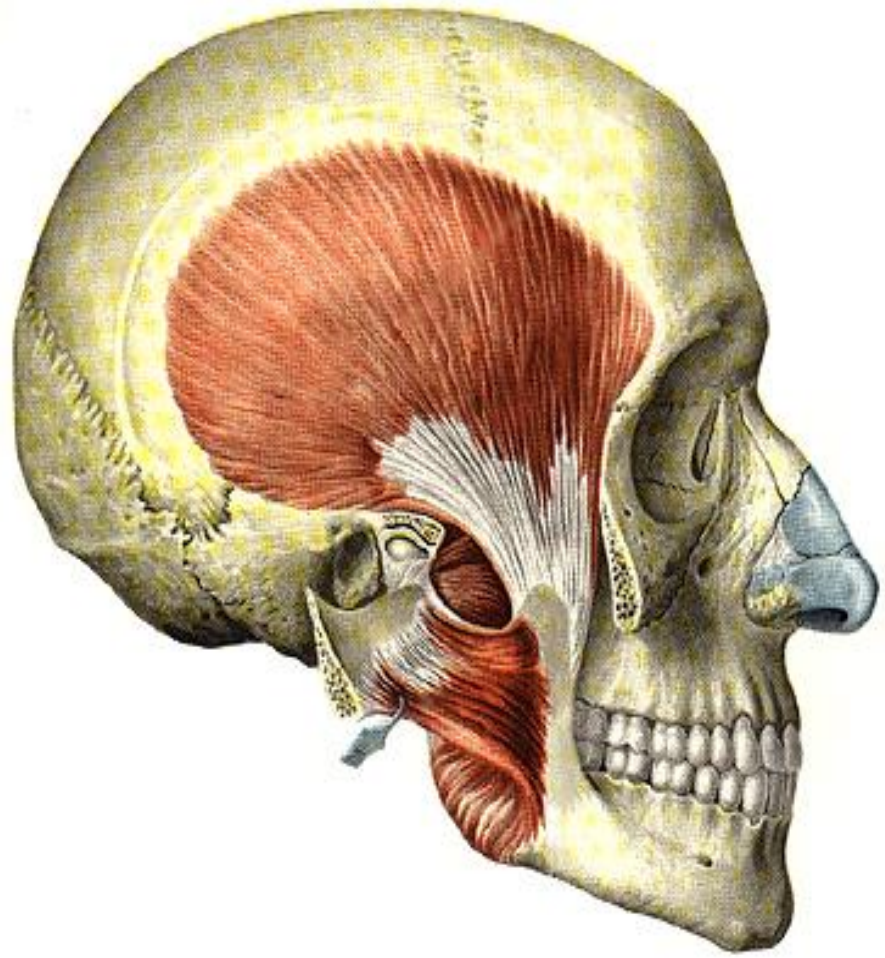
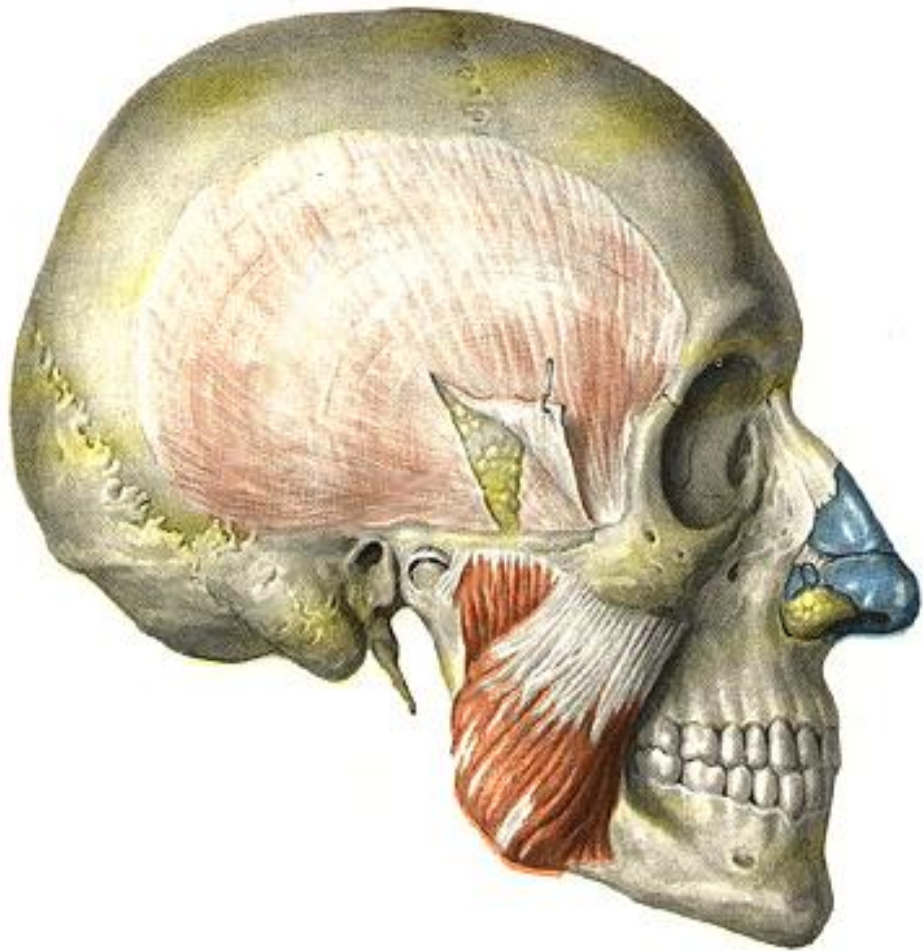


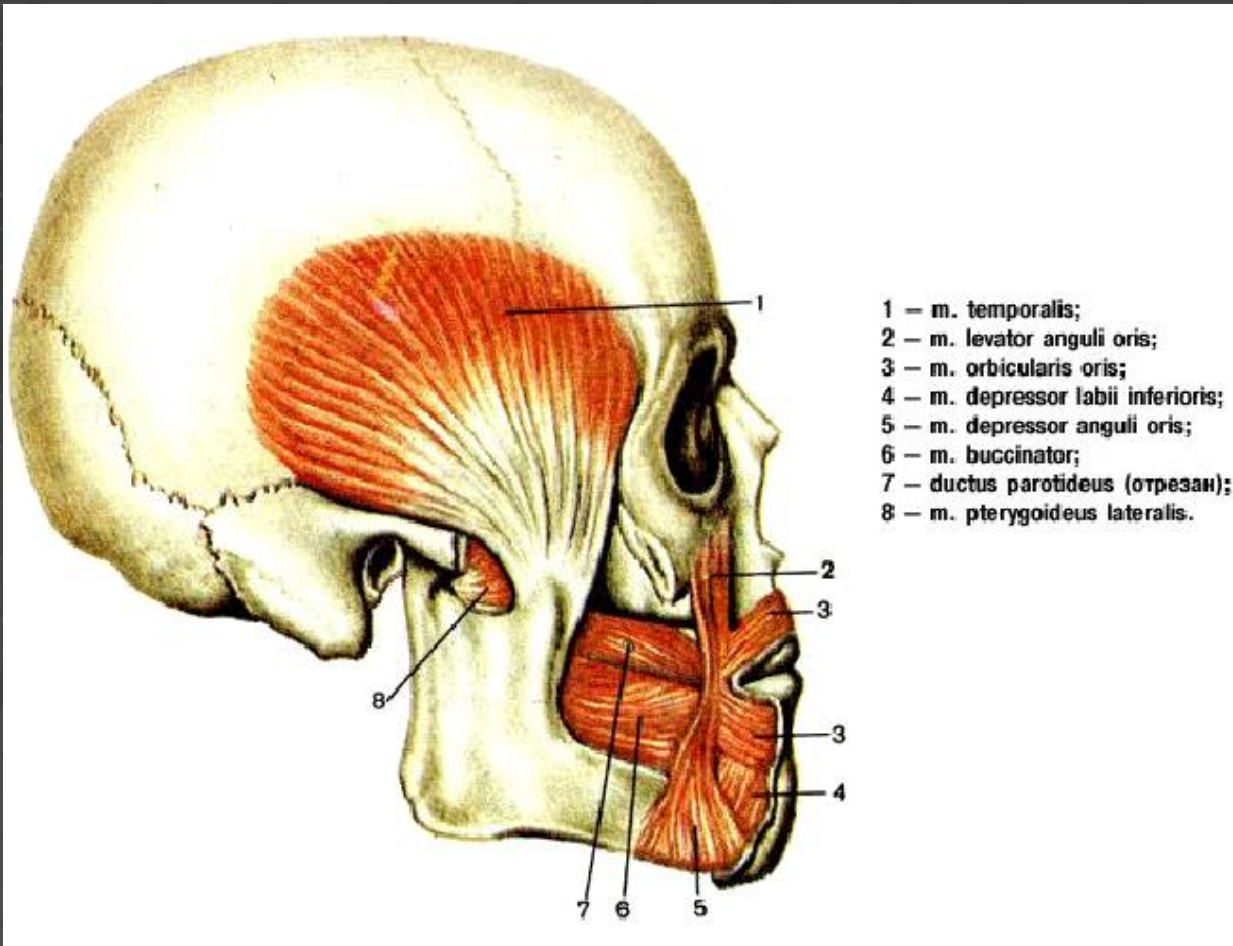
1 - fascia temporalis; 2- panniculus adiposum; 3- fascia temporalis (lamina profunda); 4- m. masseter (pars superficialis); 5- m. masseter (pars profunda).

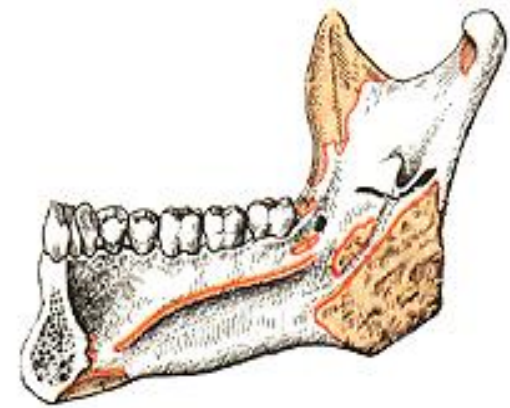
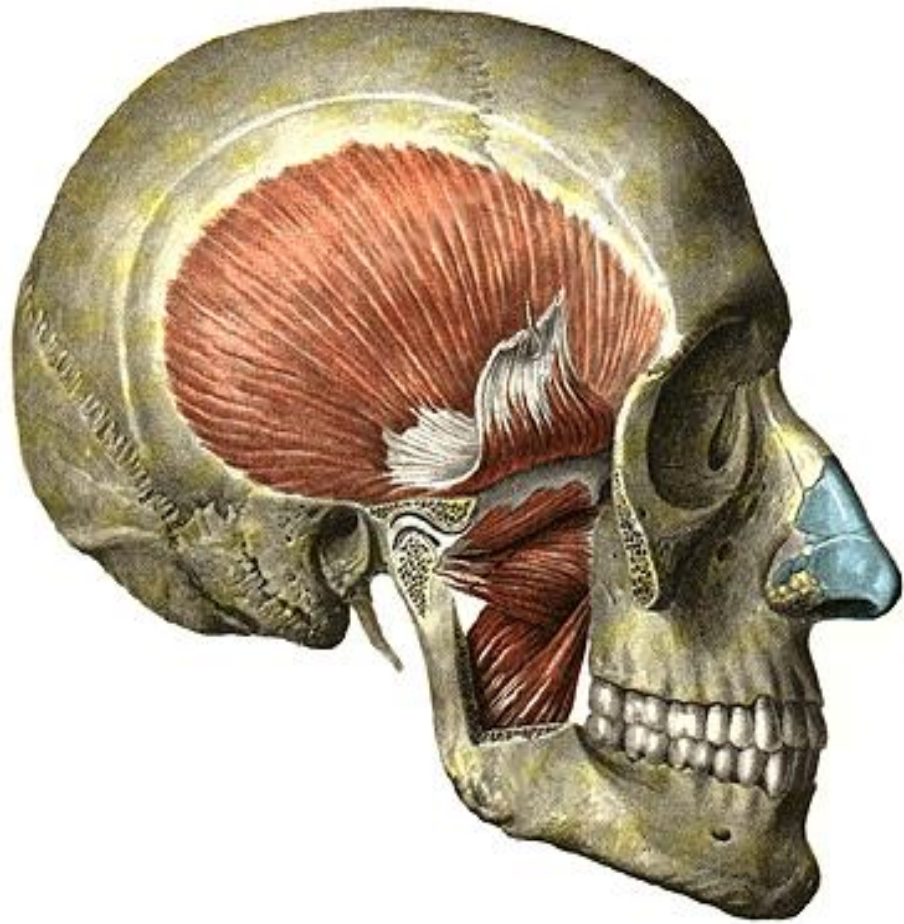


1-m. temporalis; 2-m. pterygoideus lateralis (caput superius); 3- m. pterygoideus lateralis (caput infcrius): 4- m. pterygoideus medialis.









- ***Буйин мушаклари.***

- Буйин мушаклари уч гурухга булинади :

- юзаки мушаклар;

- урта кават мушаклари;

- чукур кават мушаклари.

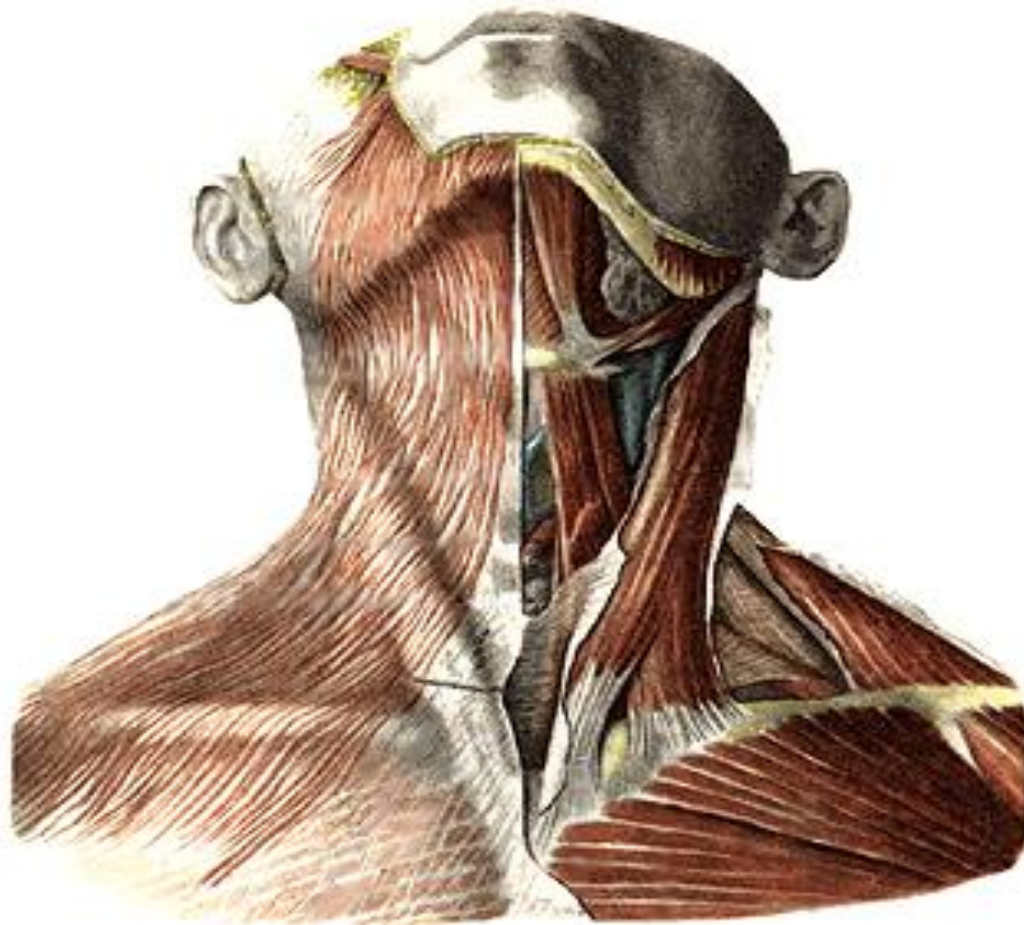
- Буйиннинг чуқур гурух мушаклари.
- Буйиннинг чуқур гурух мушаклари хазм аъзоларининг оркасида, буйин умурткаларининг олдинги юзасида жойлашиб, латерал ва медиа гурухларга булинади.
- Латерал гурух : *m. m. scaleni anterior, medius et posterior* олдинги, урта ва орка нарвонсимон мушаклар. Бу мушаклар буйи умурткаларининг кундаланг усимталаридан бошланиб, олдинги ва урта нарвонсимон мушаклар I ковургадаги умров ости артерияси эгатининг олдинги ва орка сохаларига бирикади. Орка нарвонсимон муша эса II ковургага бирикади.
- Вазифаси : буйинни олдинга букади, бир томонлама кискарса мушак тарафига буйинни букади. Умурткалар ҳаракатсиз ҳолатид эса, бу мушаклар I ва II ковургаларни кутаради.
- Медиал гурух : 1) *M. longus colli* буйиннинг узун мушаги. у навбатида бу мушак ҳам икки турдаги толалардан ташкил топган :
- медиал толалар I-III кукрак умурткаларининг танасидан, V, VI, VI буйин умурткаларидан бошланиб, II, III, IV буйин умурткаларининг танасига ва V, VI, VII буйин умурткаларининг кундаланг усимталариг бирикади. Буйин узун мушагининг латерал тутамлари III-VI буйи умурткаларининг кундаланг усимталаридан бошланиб, I буйин умурткасининг олдинги буртигига бирикади.
- Вазифаси : бир томонлама кискарса буйин ёнга букилади, икк томонлама кискарса буйин олдинга букилади.
- 2) *M. longus capitis* - бошнинг узун мушаги. Бу мушак III-V буйин умурткаларидан бошланиб, энса суюгининг *pars basilaris* қисмига бирикади.
- Вазифаси : икки томонлама кискарганда бошни олдинга букади, бир томонлама кискарганда бош ён томонга бурилади.
- 3) *M. rectus capitis anterior* - бошнинг олдинги тугри мушаги.
- Бу мушак I буйин умурткасининг кундаланг усимтасидан бошланиб, энса суюгининг асосига бирикади.
- Вазифаси : бошни олдинга букади.
- 4) *M. rectus capitis lateralis* - бошнинг ён тарафдаги тугр мушаги. I буйин умурткасининг кундаланг усимтасидан бошланиб, энса суюгининг ён сохасига бирикади.
- Вазифаси : бошни мушак кискарган тарафга букади.

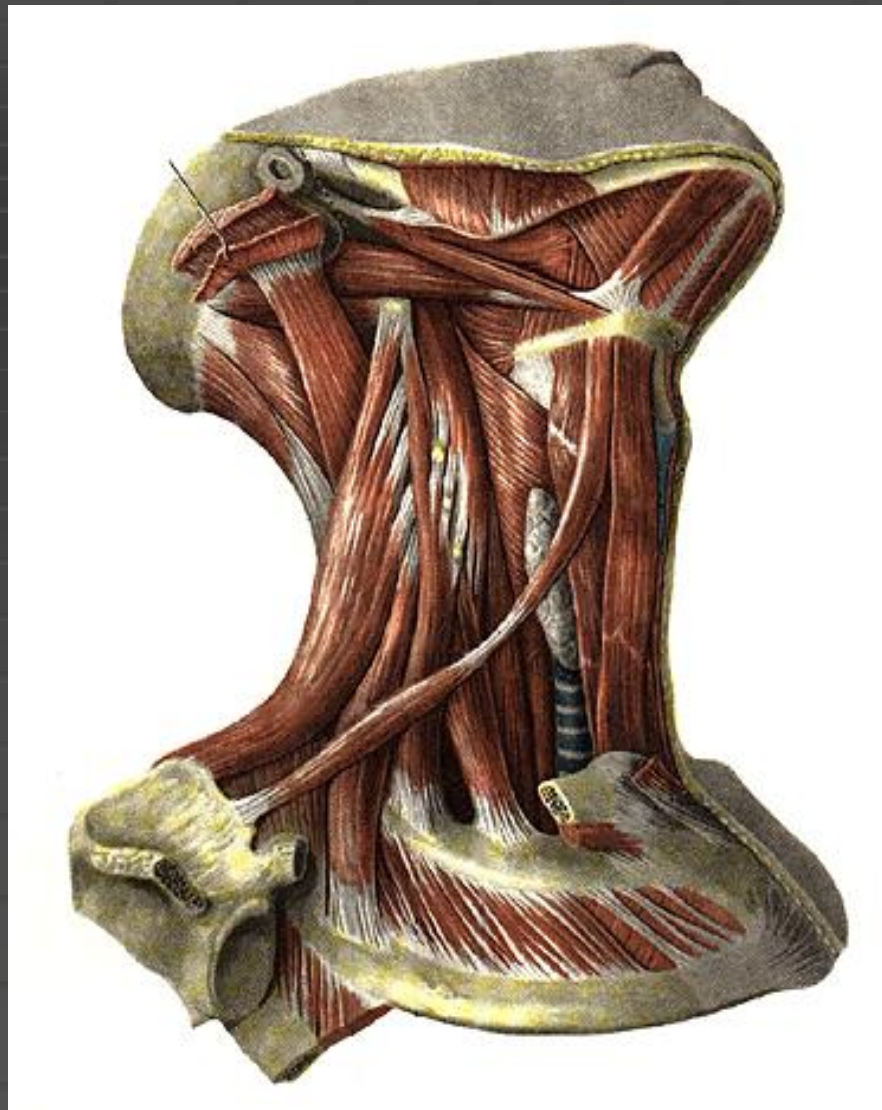
- **Буйин фасциялари.**
- Буйин соҳасида 5 фасция булади.
- 1. Fascia superficialis colli - буйиннинг юзаки фасцияси.
- буйин терисининг остида жойлашиб, m. platysma ни ураб туради.
- 2. Fascia colli propria - буйиннинг хусусий фасцияси. Юзак фасциясининг остида жойлашиб, буйинни ҳамма тарафдан ураб олади.
- Буйиннинг хусусий фасцияси - буйин умурткаларининг кундалан усимталарига толалар воситасида бирикиб, тусик ҳосил булади. Б фасция пастки жагнинг киррасидан бошланади, пастки соҳада эса ту суяги ва умров суягининг ташки юзасига бирикади. Буйиннинг хусусий фасцияси жаг ости сулак безини, m. sternocleidomastoideus, m. trapezius ларни ураб олади ва уларга кин ҳосил этади.

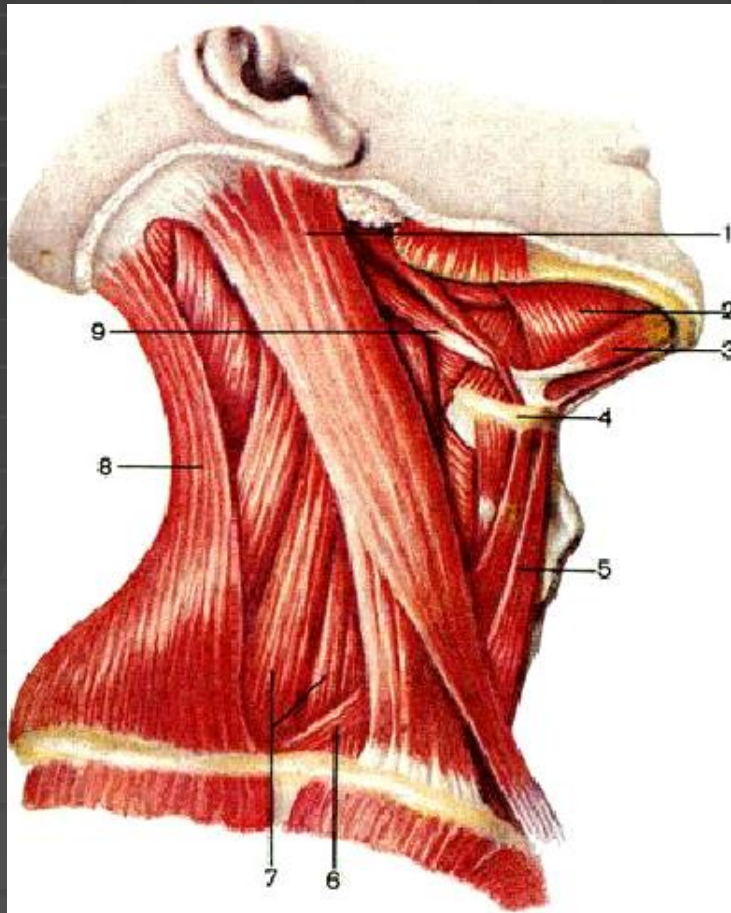
- 3. *Fascia colli profunda* - буйиннинг чуқур фасцияси. Бу фасция *m. omohyoideus* лар орасида жойлашади. Юкорида тил ости суягиг бирикади, пастда эса туш суягининг ички юзасига бирлашади.
- Буйиннинг юзаки ва хусусий фасциялари буйин олдинги юзасининг уртасида кушилиб, буйиннинг ок чизигини хосил этади. Туш суягининг устки кирраси сохасида буйиннинг юзаки ва чуқур фасциялари орасида бушлик *spatium interaponevroticum suprasternale* хосил булади.
- 4. *Fascia endocervicalis* - буйиннинг ички фасцияси. Бу фасция икки вароқдан иборат булиб, унинг париетал кисми тил ости суягининг остидаги мушакларни ва буйиннинг чуқур мушакларини ура олади. Бу фасциянинг висцерал кисми эса буйин сохасидаги аъзоларни (халқум, кизилунгач, хикилдок, трахея, калконсимон без, кон-томир-нерв тутами) ураб олади. Буйиннинг ички фасциясинин олдинги сохасида - буйиндаги аъзоларнинг олдида тиркиш хосил булиб - *spatium praeviscerale* дейилади. Фасциянинг ва аъзоларнин оркасида эса яна бир тиркиш хосил булиб, *spatium retroviscerale* дейилади. Олдинги тиркиш кукрак кафасидаги олдинги кукс оралигиг очилади, орка тиркиш эса орка кукс оралиги билан туташган булади.
- 5. *Fascia prevertebralis* - умуртка олди фасцияси буйи умурткаларининг кундаланг усимталарига бирикади. Бу фасция буйиннинг чуқур мушакларини ураб олади.

■ **Буйин топографияси.**

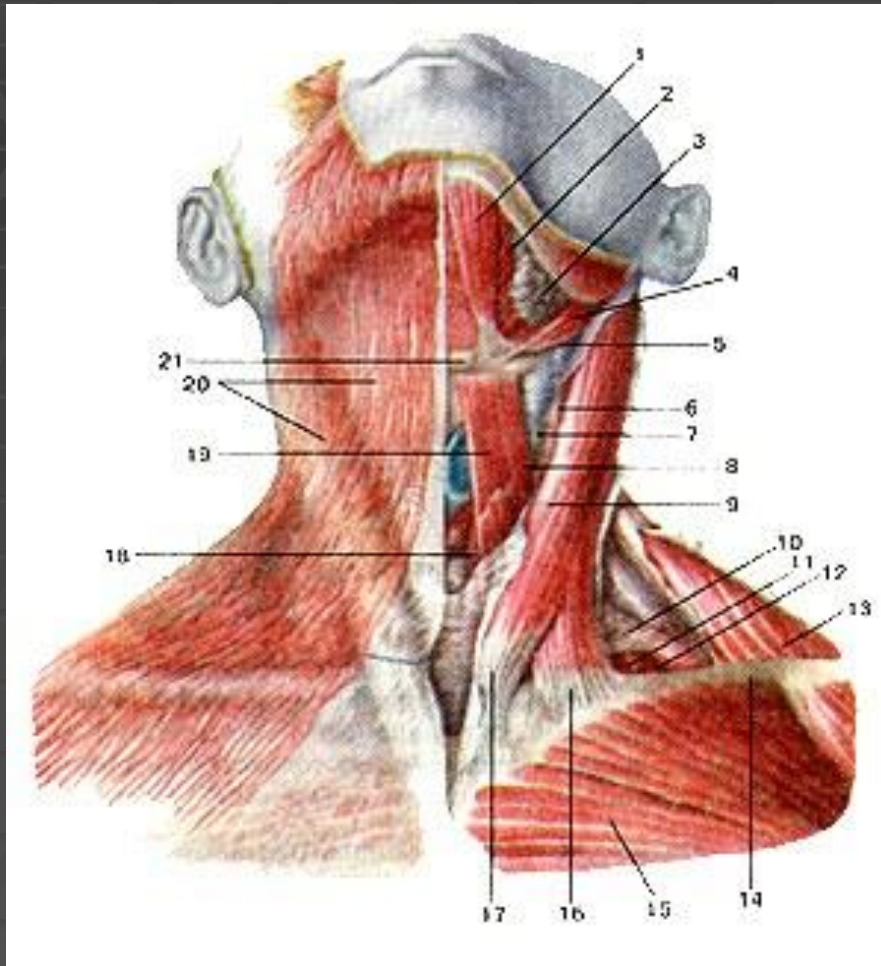
- Энгак сохасидан, туш суягининг буйинтурук уймасигача утказилган урта чизик, буйин сохасини иккига : унг ва чап юзаларг ажратади. Буйиннинг хар бир юзаси уз навбатида иккита : латера ва медиал учбурчак юзалардан ташкил топади. Латерал учбурчакнин чегаралари : оркадан - *m. trapezius*; олдиндан - *m. sternocleidomastoideus*; пастдан - умров суяги. Медиал учбурчак сохасининг чегараси : олдиндан - буйиннинг урта чизиги; оркадан - *m. sternocleidomastoideus*; юкоридан - пастки жаг суяги. курак-тил ости мушаги *m. omohyoideum* латерал учбурчак юзасин иккига ажратади : курак-трапециясимон учбурчак - *trigonum omotrapezoideum* ва курак-умров учбурчаги - *trigonum omoclaviculae*. курак-тил ости мушагининг юкори коринчаси, хамда икки коринчали мушак коринчалари медиал учбурчак юзасини учта учбурчак ажратади : курак-трахея учбурчаги - *trigonum omotracheale*; курак-тил ости учбурчаги ёки уйку учбурчаги - *trigonum omohyoideum seu caroticum*; тил ости - жаг учбурчаги - *trigonum hyomandibulare*.
- Пастки жаг суяги шохларининг оркасида - жаг оркасидаги чукурча *fossae retromandibularis* жойлашади. Бу чукурчанинг орк деворини - сургичсимон усимта хосил этади. Бу чукурчанинг юкор чегараси ташки эшитув тешигигача давом этади.



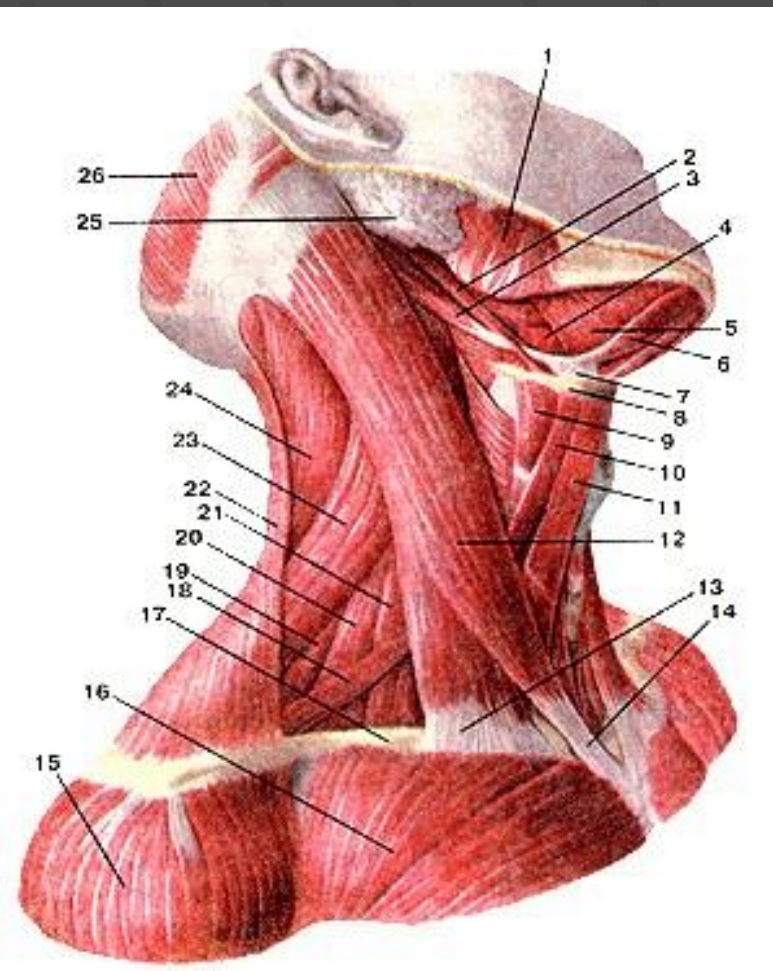




- 1 – m. sternocleidomastoideus;
- 2 – m. mylohyoideus;
- 3 – m. digastricus (venter anterior);
- 4 – os hyoideum;
- 5 – m. sternohyoideus;
- 6 – m. omohyoideus;
- 7 – mm. scaleni anterior et medius;
- 8 – m. trapezius;
- 9 – m. digastricus (venter posterior).

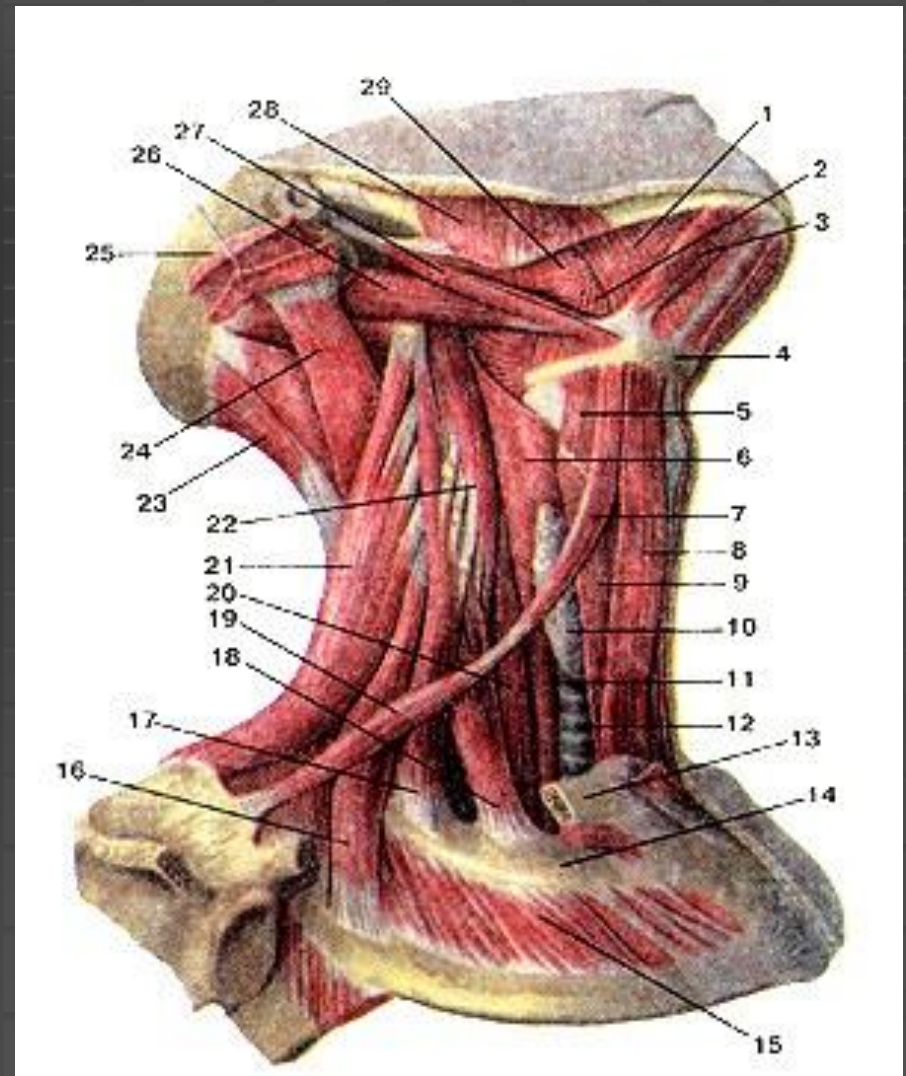


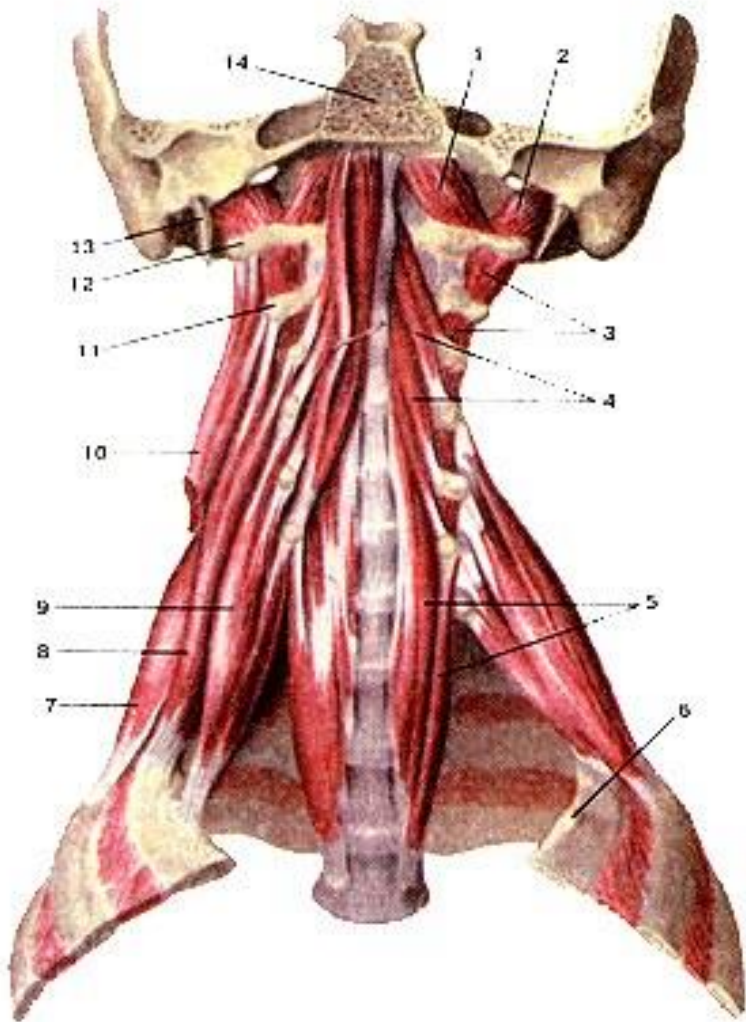
- 1-m.digastricus (venter anterior);
 2-m. mylohyoideus; 3-glandula sub-
 mandibularis; 4-m.stylohyoideus;
 5-m.digastricus (venter posterior) ;
 6-vena jugularis interna; 7-arteria
 carotis communis; 8-m. omohy-oideus
 (venter superior);
 9-m. sternocleidomastoideus;
 10-m. omohy-oideus (venter inferior);
 11-m. scalenus medius; 12-m. scalenus
 posterior; 13-m. trapezius; 14-clavicula;
 15-m. pectoralis major;
 16-m. sternocleidomastoideus (pars
 clavicularis);
 17-m. sternocleidomastoideus (pars
 sternalis); 18-m. sternothyroideus;
 19-m. sternohyoideus; 20-platisma;
 21-os hyoideum.



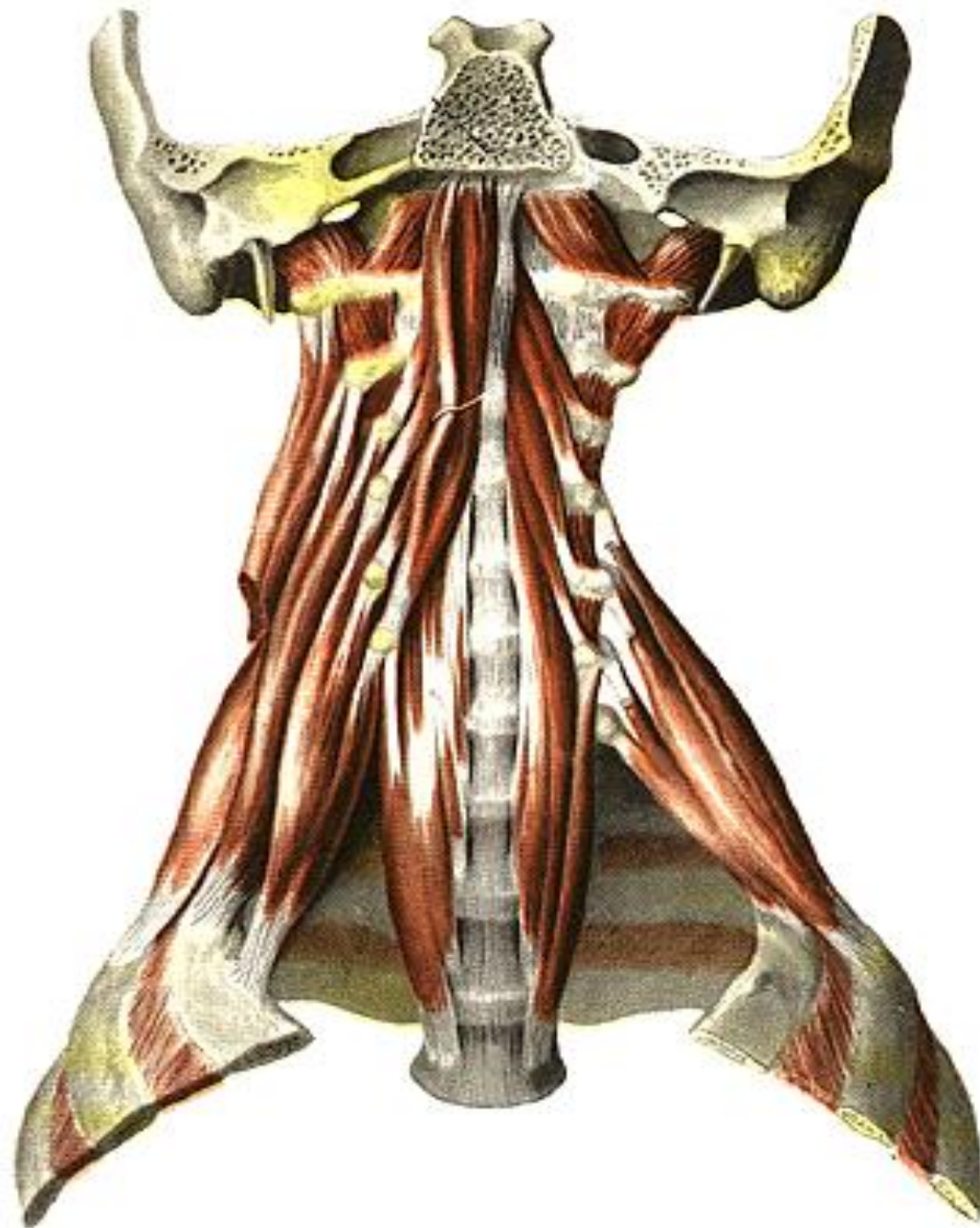
1-m.masseter; 2-m.stylohyoideus; 3-m.digastricus (venter posterior); 4-m. hyoglossus; 5-m.mylohyoideus; 6-m.digastricus (venter anterior); 7-ansa tendinosus dygastrici; 8-os hyoideum; 9-m.thyrohyoideus; 10-ven-ter superior m. omohyoidei; 11-m. sternohyoideus; 12-m. sternocleidomastoideus; 13-capitulum clavulare m. sternocleidomas-toidei; 14-capitulum pectorale m. sternocleidomastoidei; 15-m. del-toidens; 16-m. pectoralis major; 17-clavicula; 18-m.omohyoideus (venter interior); 19-m.sca)enus posterior; 20-m.scalenus medius; 21-m.scalenus anterior; 22-m.trapezius; 23-m.levator scapulae; 24-m.splenius capitis; 25-glandula parotidea; 26-m.occipitofrontalis (venter posterior).

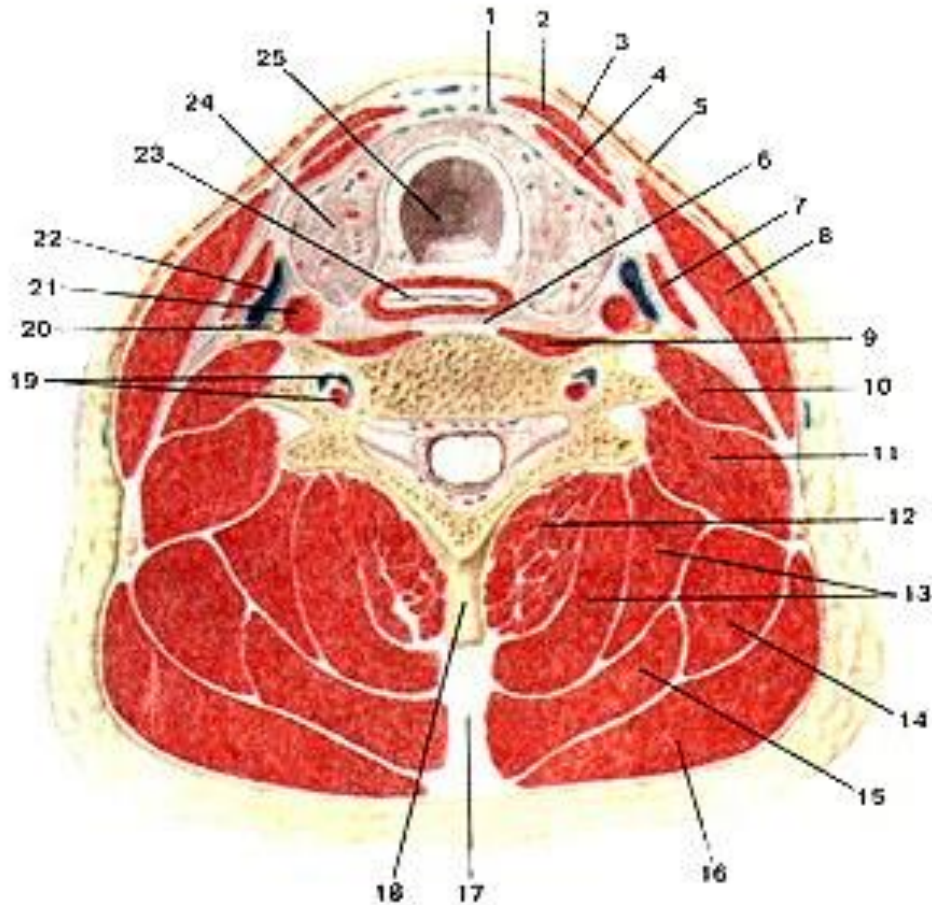
1- m. mylohyoideus; 2-m. hyoglossus;
 3-m.digastricus (venter anterior);
 4-os hyoideum; 5-m.thyrohyoideus;
 6-m. constrictor pharyngis interior;
 7-m. omohyoideus (venter superior);
 8-m. sternohyoideus; 9-m. ster-nothyroideus;
 10-glandulathyroidea; 11-esophagus;
 12-trachea; 13-clav-icula (отрезана);
 14-costa 1; 15-m. intercostalis externus;
 16-m. scalenus posterior;
 17-m.scalenusmedius; 18-m. scalenus
 anterior; 19-m. omohyoideus (venter inferior);
 20-m.longus colli; 21-m. levator scapulae;
 22-m. longus capitis (отрезана);
 24-m.semispinalis capitis; 24-m.longissimus
 capitis; 25-m. stemocleidomastoideus;
 26-m.digastricus (venter posterior);
 27-m.stylohyoideus; 28-m.masseter;
 29-m.styloglossus.





1-m. rectus capitis anterior; 2-m. rectus capitis lateralis; 3-mm. intertransversarii anteriores cervicis; 4-m. longus capitis; 5-m. longus colli; 6-costa 1; 7-m. scalenus posterior; 8-m. scalenus medius; 9-m. scalenus anterior; 10-m. levator scapulae (отрезана); 11-axis; 12-processustransversusatlantis; 13-processus styloideus; 14-parsbasilaris occipitalis.





1 -lamina pretrachealis fasciae cervicalis; 2- m.sternohyoideus; 3-lamina superficialis fasciae cervicalis; 4-m.sternothyroideus; 5-platisma; 6-lamina prevertebralis fasciae cervicalis; 7-m. omohyoideus; 8-m. sternocleidomastoideus; 9-m. longus colli; 10-m. scalenus anterior; 11-m. scalenus medius et m.posterior; 12-m. semispinalis cervicis; 13-m. semispinalis capitis; 14-m. levator scapulae; 15-m. splenius capitis et m. splenius cervicis; 16-m. trapezius; 17-lig. nuchae; 18-processus spinosus vertebrae cervicalis; 19-arteria vertebralis et vena vertebralis; 20-n. vagus; 21-arteria carotis communis; 22-vena jugularis interna; 23-esophagus; 24-glandula thyroidea; 25-trachea.

- **Калла сохасидаги хосилалар.**
- 1) Калла устидаги мушак - *m. epicranius*нинг апоневрози - *galea aponeurotica*нинг остида калла суяк уст пардаси билан апоневроз орасида апоневроз ости кушувчи туқимаси жойлашади.
- 2) Юзнинг ён тарафида пастки жаг суяги билан юкори жаг суяклари орасида мушаклар орасидаги бушликлар хосил булади :
- Чакка-канотсимон тиркиш: чакка мушаги, пастки жаг суягининг тожсимон усимтаси, латерал канотсимон мушаклар орасида жойлашади ;
- латерал ва медиал канотсимон мушаклар орасида ҳам бушлик булади.
- Бу иккала бушлик узаро туташади ва чакка чуқурчаси, ёнок суягининг орқасида лунждаги ёғ клеткачасига давом этади. Тиркишлар кон томир, нервлар буйлаб канот-танглай чуқурчаси билан алок боғлайди. Тиркишлар тил нервининг йуналиши буйича тил ости сохаси билан ҳам боғланади.

- **Эътиборингиз учун раҳмат!!!**