

Ш. Жуманиязов  
Э. Жаитов



Чизматасвир

43  
704.1  
XL 87

ЎЗБЕКИСТОН РЕСПУБЛИКАСИ  
ОЛИЙ ВА ЎРТА МАХСУС ТАЪЛИМ ВАЗИРЛИГИ

ЎЗБЕКИСТОН БАДИИЙ АКАДЕМИЯСИ

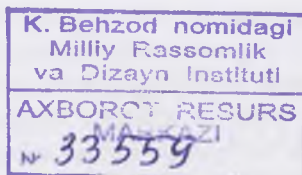
КАМОЛИДДИН БЕҲЗОД НОМИДАГИ  
МИЛЛИЙ РАССОМЛИК ВА ДИЗАЙН ИНСТИТУТИ

Ш.Р. Жуманиязов, Э.Х. Хаитов

# ЧИЗМАТАСВИР

*Ўқув қўлланма*

I босқич талабалари учун



ТОШКЕНТ  
«Info Capital Group»  
2018

УЎК: 741.021.4(075.8)

КБК: 85.14

Ж 87

**Тақризчилар:** **Б.Ф. Жалолов** – Ўзбекистон Бадий академияси академиги, Ўзбекистон халқ рассоми, профессор;  
**Д.А. Нозилов** – ТАҚИ профессори, архитектура фанлари доктори

**Чизматасвир:** Ўқув қўлланма / Жуманиязов Ш.Р., Хаитов Э.Х. Ўзбекистон Республикаси Олий ва ўрта махсус таълим вазирлиги, Камолиддин Бехзод номидаги Миллий рассомлик ва дизайн институти. – Т.: Info Capital Group, 2018. 88 бет.

Ушбу ўқув қўлланма олий ўқув юртининг Тасвирий санъат йўналишидаги талабалари учун яратилган бўлиб, тасвирий санъатнинг асоси ҳисобланган ҳолда чизматасвир бўйича амалий машгулотлар мазмуни ёритилган. Ўқув қўлланманинг асосий вазифаси талабаларнинг рангтасвир сирларини ўзлаштириш, мустақил фикрлаш ва ижодий фаолиятини ривожлантиришга ёрдам беради.

Мазкур қўлланма чизматасвир фанидан яратилган дастур асосида тузилган ҳамда иллюстрациялар билан бойитилган. Олий ўқув юртлари учун мўлжалланган ушбу қўлланмадан шу соҳага алоқадор мутахассислар ҳам фойдаланишлари мумкин.

УЎК: 741.021.4(075.8)

КБК: 85.14

ISBN 978-9943-5443-1-4

© Жуманиязов Ш.Р., Хаитов Э.Х., 2018.

© «Info Capital Group», 2018.

## КИРИШ

Чизматасвир нафакат тасвирий санъат турларидан бири, шу билан бир каторда у реалистик тасвирий санъатнинг барча турлари учун бадиий маҳорат гаровидир. У рассом учун тасвирий санъат ғояларини ифода этишда кенг имкониятлар ва эркинликлар туғдиради.

Чизматасвир таҳсилининг барча тасвирий санъат мутахассисликлари учун зарурияти баробар бўлиб, у бадиий тасвирлаш маданиятига эга бўлган, реализм анъаналарига содиқ рассом шахсини шакллантириш мақсадларини кўзлайди.

Тасвирий санъатга оид академик билимларни эгаллашнинг барча босқичлари ҳамда ижодий масалалар ечимини топиши учун, мавжуд воқеликни ўрганиб, тафаккур этиш ва уларни бадиий образларда яратиш билан узвий боғлиқ бўлмоғи лозим.

Таълим жараёнида талабаларда жаҳон реалистик мактаблари бадиий меросига онгли, ижодий ёндошишни тарбиялаш керак.

Чизматасвирни эгаллашдаги асосий вазифа турлари - тирик инсондан (натурадан) расм чизиш жумладан, узоқ ва қисқа муддатли чизматасвирлардир. Ушбу дастур доирасида ўрганиш мавзуси инсон бўлиб, инсоннинг ташқи ва ички қиёфаси, турли кўриниш ва ҳолатларда, хилма-хил жараён ва муҳитда, ҳаракат ва сокинликда тасвир этилади.

Ёш рассомнинг тасвирий санъат билан илк мулоқоти чизматасвирдан бошланади. Вазифаларни оддийдан мураккабга қараб, кетма-кетлик билан амалга оширилади. Устахонада бажариладиган ҳомаки нусха ҳамда уй вазифалари талабага турли ашёлар ва ишлаш усулларини ўрганиш учун кенг имкон беради. Тўғри танланган ашё чизматасвир бўйича вазифани талаб даражасида бажариш учун шароит яратади. Юқори курсларда чизматасвирларни графитли қалам билан бажарган маъқул. Қалам билан ишлаш кўмир, сангина, соус сингари мураккаброқ бўлган ашёларда ишлашни енгиллаштиради. Чизматасвир учун курук ашё танлашда вазифанинг хусусияти, талабанинг тайёргарлик даражасини билиб олиш мумкин.

Реалистик тасвирий санъатда чизматасвир муҳим ўрин тутади. Унинг ёрдамида турли ижодий вазифаларни хал этиши мумкин. Айнан, бадий асар яратишнинг пойдевори бўлиб хизмат қилади.

Чизматасвир аввало, ўзининг тасвирий хусусияти билан алоҳида санъат тури, расом маҳорати, унинг юксак касбий маданияти барча пластик санъатлар асосидир.

Кадрлар тайёрлаш миллий дастури вазифаларини рўёбга чиқариш, юқори малакали кадр, баркамол шахсни тарбиялаб вояга етказишда таълим тизими олдига мураккаб, кўп қиррали ва маъсулиятли вазифалар юкланган. Касбий саводни ва маҳоратни оширишда, эстетик дунёкарашини шакллантиришда, ўқув юрталари ва у ерда ўтиладиган барча санъат турларининг асосидир. Чизматасвир нафакат санъат тури, балки шаклларни идрок этиш, конструктив асосни тушуна билиш, жисмлар пластик шаклининг текисликдаги ҳолатини тасвирлаб беришда асосий идрок этувчи фандир.

## I БОБ. ЧИЗМАТАСВИР ФАНИНИНГ МАҚСАД ВА ВАЗИФАЛАРИ

Чизматасвирга ўқитиш давомида бўлгуси рассомни тасвирий санъатнинг реалистик мактаб анъаналарини ўрганган ҳолда, яратилаётган бадий асарнинг таъсирчанлигини англаш, ҳис этиш, ва унинг бадийлигини ошириш, шакл, соя ва ёруғликнинг мутаносиблигини, тонларнинг ўзаро муносабатларини сақлаган ҳолда бадий жиҳатдан етук асарлар яратиш маҳоратини ошириб бориш, талабаларда чизматасвир ифода воситалари ёрдамида фазовий ифодалаш имкониятларини ўстириб, тирик одамнинг гавда тузилишини тўғри тушунган ва билган ҳолда, чизма ва шаклнинг турли ҳолатини онгли равишда тасвирлай олишни ўргатиш мақсади кўзда тутилган.

Чизматасвир бошқа санъат турлари орасида мустақил равишда тугалланган дастгоҳли санъат асари сифатида ҳам бўлиши мумкин. туш, сангина, пастель, соус, қалам ва бошқа замонавий ўқув қуроллари билан бажарилган кўплаб санъат асарлари жаҳоннинг турли санъат музейи ва кўرғазмаларидан жой олган.

Тасвирий санъат ўз табиати билан кўриб ҳис қилиш таъсири орқали қабул қилади. Шу туфайли ўқитиш жараёнида, турли ўқитиш воситаларидан фойдаланиш яхши натижа беради.

Педагогнинг дарс мобайнида оғзаки тушунтириш, чизмани ишлашнинг биронта буюмини тасвирлаш, чизматасвирни композицион кўрсатиш каби функцияларини талабаларга тушунтира олиш муҳим аҳамият касб этади.

Педагог иш фаолиятига тааллуқли вазифаларни, диққат эътибор билан кузатиб турган талабалар қаршисида тез ва аниқ бажарилиши, педагогдан катта маҳорат талаб қилади, у ўз асарини ёлғиз хотиржамлик билан, ҳатоларини тузатиб ва хоҳлаган вақтда давом эттириши ёки бўлмаса, қайтадан танлаш имкони бор рассомдан сезиларли даражада фарқ қилади.

Ушбу мақсадга эришиш учун, талабаларни пластик анатомия, перспектива, чизматасвир техникаси ва унда ишлатиладиган ашёлар билан таништирмақ лозим.



Чизматасвирга ўқитиш давомида талабаларда шаклни чизматасвир ифода воситалари ёрдамида, фазовий тасвирлаш кўникмасини шакллантириш ва малакасини ўстириш вазифаси устивор вазифа ҳисобланади.

## 1.1. Чизматасвирда фойдаланиладиган ашёлар

### Графит

Графит қора рангли табиий маҳсулот бўлиб, бошқа маҳсулотлар аралашмасидан иборат қаттиқ углерод турларидан бири.

1664-йилдан Борделлда графитдан нусха олиш ишлари бошланганда Англия ва Голландия графит чизматасвир ашёси сифатида кенг қўлланган.



1-расм. Графит

Графит қаламда ишлаш услуби чизматасвирнинг бошқа курук ашёларига нисбатан мураккаб эмас. Графит ҳар қандай қоғозга яхши юқади ва тўкилиб кетмайди. Унинг ёрдамида чизмалар ва тусли тасвирлар ишлаш ҳамда қаламнинг учи билан ингичка чизиқлар ёки ёни билан яхлит туслар ҳосил қилиш мумкин. Баъзан тусни қуюқлаштириш учун юмшоқрок қаламдан фойдаланилади. Рассомлар манзара ишлашда турли қаттиқликдаги учта қаламдан фойдаланганлар. Дастлаб бир қалам билан ишлашни ва унинг имкониятларидан тўла фойдаланишни ўрганиш зарур. Узок муд-

датли ўқув чизматасвирлари учун унча юмшоқ бўлмаган ТМ, М, 2М қаламларини ишлатган маъқул. Бу қаламлар имкониятини ўрганиб, янада юмшоқроғи билан ишлашга ўтиши мумкин. Қалам тусини қоғоз бурчагида синаб кўрилади. Қалам ва қоғоз берилган вазифага қараб белгиланади.

Унча катта бўлмаган чизматасвирларда асосан графит қалам ишлатилади, катта юзалар кўмир билан қопланади. Узок муддатли чизматасвирлар учун ТМ, М, 2М қаттикликдаги қалам ишлатилса, ҳомаки чизмалар учун 3М ва юмшоқроғи ишлатилади.

Графит қалам билан ишланган тасвирлар одатда мустаҳкамланмайди, жуда юмшоқ чизматасвирлар бундан мустасно. Графит қалам ишлатишга қулай ва ўқув чизматасвирлари, ҳомаки чизмалардагина эмас, балки чизикли-график ва тусли-рангли санъат асарларини яратишда ҳам фойдаланилади.

### Сангина

Табиий сангина – маъданли маҳсулот бўлиб, темир оксиди билан бўялган лойли моддадан иборат, вулкон чиқиндиларида учрайди, табиий куйдирилган. Табиий кўринишга эга бўлган умбра, сиена, охра каби бўёқлар қадимги даврларда ҳам маълум бўлган. Темир оксидига бой бўлган сангина кизил-жигарранг ранга эга бўлади. Сангина биринчи бўлиб Италияда, кейин Францияда ва бошқа жойларда топилган. Сангина турли рецептларга кўра думалок ёки тўртбурчак таёкча шаклида сунъий йўл билан ҳам тайёрланади. Ишлаш чоғида қулай бўлиши учун бу таёкчалар махсус туткичлар – рейсфедерларга ўрнатилади. Сангина қаламга ўхшатиб ёғоч қоплам билан ҳам тайёрланади. Бўяганда рангини ўзгартирадиган сангина қоғозни тирнайди ва тўкилиб кетади. Унинг юмшоқлиги, бир хилдаги туси, ёруғликда ўчиб кетмаслиги, қоғоз юзасида яхши ётиши учун котирилади (фиксировать).



2-расм. Сангина



Сангина ёрдамида турли қоғозларга чизиш, штрихлаш, доғ тушириш мумкин. Узоқ муддатли чизматасвир учун ватман ва ғадир-будур (таршон) юзали қалин қоғозлардан фойдаланиш мумкин. Ҳомаки тасвир учун паст навли, имкон бўлса донатор, ўрам қоғозидан ҳам фойдаланиш мумкин. Сангинани кўмир, қалам, бўр сингари бошқа ашёлар билан бирга қўллаб, картон, кулранг тусли қоғозларга чизилади, ундан ташқари грунтланган матога ҳам ишлаш мумкин.

Сифат жиҳатидан турлича бўлган қоғоз юзасига rassomлар турлича усулларда ишлов берадилар. Чизматасвирнинг дастлабки кўникмаларига эга бўлмаган талабага сангина билан ишлаш тавсия этилмайди. Сангина билан ишлаш услубини ҳомаки нусхалардан бошлаш керак, унинг хусусиятлари ва ўзига хослигини юқори курсларда натурадан узоқ муддатли чизматасвир устида амалий ишлаш чоғида ўрганиш мумкин.



3-расм. Сангинада ишланган сурат

## Кўмир

Оддий кўмирдан тасвир ашёси сифатида рассомлар қадимдан фойдаланиб келади. Уни тайёрлаш кийин эмас, тус бериш имконияти кенг, ишлатиш учун қулай, осон ўчирилади, катта тасвирлар ишлашда тенги йўқ, ундан қораламалар ва хомаки чизгилар тасвирларда фойдаланиш мумкин. Оддий кўмир билан қоғоз, картон, мато ва бошқа ашёлар юзасига чизматасвир ишлаш мумкин. Уни қўлбола усулда ҳам тайёрлаш мумкин. Оккайин, ёнгок ва тол новдалари олинади, лой билан ўралади ва ёнаётган кўмир устига қўйилади. Шу усул билан турли калинлик ва шаклдаги, думалок ва бурчакли кўмир тайёрлаш мумкин. Чизма кўмирлар турли катталиқда ва шаклда бўлади, чунки чизматасвир ашёсида қоғоз ҳар хил ўлчамда бўлиши мумкин.



4-расм. Кўмир

Кўмир билан ишлашда ғадир-будур (таршон), калин чизмачилик, майда қумқоғоз ёки қаттик ўчиргич билан енгил ишқалаб чиқилган қоғоздан фойдаланилади. Кўмир билан ишлаш учун қоғоз ёки калин картон устида ёпиштирилади.

Иш жараёнида икки ёни учли маҳкам ўралган валик кўринишидаги чарм ва қоғоз ишқалағичлардан (қумқоғоз) фойдаланиш мумкин.

Таъкидлаш жоизки, оддий чизиладиган кўмир қоғозда маҳкам ёпишмайди, агар у ўз вақтида маҳкамланмаса, уни саклаб қолиш кийин бўлади. Олдиндан елим билан қопланган қоғозга чизганлар, чизматасвир тайёр бўлгач, унга буғ билан ишлов берилган, шу йўл билан мустаҳкамланган. Баъзан тасвир елимли эритмага ботириб

олинган. Ҳозирги пайтда маҳкамловчи лок мавжуд. Кўмир билан ишланган тасвирларни, шунингдек, суюқ елим, сув қўшилган сут, бензиндаги канифол эритмаси кабилар билан ҳам маҳкамлаш мумкин.



5-расм. Кўмирда ишланган сурат

### Перо

Перо қўл ва кўзни чархлаш учун энг яхши восита ҳисобланади. Бошқа ашёлар билан ишлашда йўл қўйилган хатолар осон тuzатилса, перо билан ишлаганда хатоларни тuzатиб бўлмайди. Бу ҳолат рассом чизаётган пайтда ниҳоятда эҳтиёт бўлишга мажбур қилади. Шунинг учун перо билан чизматасвир ишлаш қўл ва кўзни машқ қилдирувчи восита сифатида ёш рассомларга алоҳида тавсия қилинади.

Перо билан ишлаган тасвирларда чизиқларнинг тиниқлиги графика санъати, хусусан, китоб графикаси учун қулай ҳисобланади.

Перо билан тасвир ишлаш усуллари турлича. Уларни тасвирий санъатнинг ўтмишдаги ва замонавий етук рассомлари яратганлар. Перо билан тасвир ишлашда ғоз пати, камиш, пулат ва бошқа перолардан фойдаланилади.

Перо билан бир қаторда чизматасвирга мўйқаламлар билан уйғун равишда ишлаб бериш мумкин.



6-расм. Перо билан ишланган от сурати

Перо билан ишлашда турли сиёҳ ва тушлар тавсия этилади. Флаконлардаги туш айниқса маъқул. У тез қуриydi ва ювилиб кетмайди. туш билан ишлаётганда уни мўйқалам билан ишқалаб, чизматасвирда хоҳлаган тусни ҳосил қилиш мумкин. Қорадан ташқари жигарранг, кўк туслар ҳам бўлади. Бўяш ҳам перо билан чизматасвир ишлашга ярайди, у чиройли ва илик тус беради.

### Соус

Соус тасвир ашёси сифатидан XVIII аср охири - XIX аср бошларидан маълум. Соус чизматасвирда қўлланилаётган бошқа тасвирий ашёларидан яхши тус хусусиятлари, ёкимли мулойим юзаси, кенг тус қамрови билан ажралиб туради.





Соус ёнган ашёлар колдигини яхшилаб тўйиб, унга ўсимлик елими кўшиш йўли билан тайёрланади. Сўнгра у прессланади ва заркоғозга ўралган цилиндр шаклдаги таёқчалар кўринишида ишлаб чиқарилмоқда. Соус билан хўл ва куруқ сингари икки хил усулда ишланади. Куруқ усулда соус билан ишлашдан аввал уни ғадир-будур (таршон) коғоз бўлагига ишқаланади. Сўнгра бу коғозда ҳосил бўлган колдикни олиб, каламда тайёрланган чизматсвирга ўтказилади. Куруқ соус билан ишлашда замш ёки коғоз тушловчи, шунингдек латта ёки пахтадан фойдаланиш мумкин. Дастлаб чизматасвирнинг асосий шакллари ҳамда кенг юзаси ишлаб олинади ва ишлаш жараёнида гоҳ у, гоҳ бу асбобдан фойдаланилади. Қорарок жойларида тусни кучайтириш учун соус тайёқчасини кучлироқ ишқалаб тегишли соус – туге ҳосил қилинади ва бу доғни пахта билан артиб олинади. Сўнгра барча қисмларга ишлов берилади ва соус билан бир хилда ялтирамайдиган юза ҳосил килувчи кўмир билан иш яқунланади. Иш жараёнида ўчирғич зарур бўлиб қолса, ўчирғич, латта ёки пахтадан фойдаланилади.

Маълумки, соус куруқ ҳолда қўлланганда юмшоқ ва мойли ашё кўринишида бўлади, у синиб, майдаланиб кетиши мумкин. Бу чизматасвирни штрихлаш усули билан ишлашга имкон бермайди. Таъкидлаш жоизки, куруқ соус коғозга яхши ёпишмайди. Осон учиб, тўкилиб кетади.



Курук соус билан ишланган чизматасвирни ойна ортида саклаш тавсия қилинади ёки озгина канд қўшилган коришма, сут, шунингдек, желатин ёки казеиннинг беш фоизли коришмаси билан мустаҳкамлаш зарур. Бунда шуни ёдда тутиш керакки, ярим тусни мустаҳкамлаганда уни анчагина корайиб қолишига олиб келади. Қогозга яхши ёпишмаслиги, уни мустаҳкамлашнинг қийинлиги курук соусни чизматасвирда қўллаш имконини чеклаб қўяди.



8-расм. Соусда ишланган расм

Соус кўпинча ҳўл ҳолатда қўлланилади, бу унинг имкониятларини тўла очишга ёрдам беради. Ҳўл соус билан ишлашдан аввал қоғоз тахтага елимланади. Қоғоз сув билан бир неча бор ювилганда ва ўчирғич тез-тез ҳўлланганда айниб кетмаслиги учун йирик донадор, қалин бўлиши лозим. Ишлаш чоғида сув ва соусни аралаштириш учун идиш, шунингдек, турли катталиқдаги акварель мўйкаламлари тайёрлаш зарур бўлади. Соус билан ишлашда баъзан йирик юнгли мўйкаламдан ҳам фойдаланиш мумкин.

Соус билан ишлашдан аввал қоғозга қалам билан чизматасвир тушириб олинади сўнгра соусни сувда эритиб, тегишли мўйкаламлар билан катта юзаларга эркин ишлов берилади ва тегишли шаклни таъкидлаш учун тус муносабатларини аниқ танлаш зарур бўлади. Соус қоғозда қуриб, ўзича мустаҳкамланаётгандек бўлади, лекин ёқимли ва афзал тусини сақлаб қолади. Соусда ишланган чизматасвирларни тузатиш қийин эмас ёки ўчирғич билан ўчириб ортиқча тусларни янгилатиш мумкин.

Шаклда тугаллик баҳш этиш учун кичик акварель мўйкалами, кўмир қалам ёки бошқа ашёлардан фойдаланиш мумкин. Улар ёрдамида соус билан ажойиб тасвирлар ҳосил қилиш мумкин.

### Пастель

Ўқув чизматасвирларда пастельдан ёрдамчи ашё сифатида фойдаланилган ва бошқа ашёлар билан уйғунликка ишлатилган. Пастельни тадқиқ этган тадқиқотчилар уни ҳам чизматасвирда, ҳам рангтасвирда тенг қўлланилганлигини таъкидлайдилар. Аммо пастельнинг ҳам камчилик ва ҳам афзаллик томонлари бор. Бир томондан, рангнинг софлиги ва жарангдорлиги, ишлаш усулининг содаллиги, иккинчи томондан пастель билан ишланган асарларни сақлаш қийинлигидир.

Пигмент, лой, бўр ва елимлар пастель қалам тайёрлаш учун зарур бўлган ашёлардир. Уни тайёрлаш жуда осон, яъни чинни идишда пигмент сув билан хамир кўринишига келгунча аралаштирилади. Агар пигментда лой бўлмаса, унга оз миқдорда бўр гипс ва бошқа ашёлар қўшилади. Хамирсимон куюклик яхшилаб аралаштирилиб металл ёки ойна қувурчада унга шакл берилади. Шундай қилиб пастель тайёкча шаклига келади.



*9-расм. Пастель*



*10-расм. Пастелда ишланган тасвир*

Шакл берилган пастель меъёрдаги иссиқликда куритилади. Агар пастельнинг рангини очроқ қилиш керак бўлса, пигментга бўр, тинч, магнезия, талкон қўшилади, улардан канча кўп қўшилса, пастель шунчалик оч ранг бўлаверади. Оқ ранг тоза бўр ёки куриб белиладан олинади.

Пастель билан ишлаганда ғадир-будур (таршон) ва пахмок юза зарур бўлганлиги туфайли унда картон ёки қумқоғоздан фойдаланилади. Мато, картон, қоғоз учун замин тайёрлаш мураккаб эмас. Бунинг учун елим, пемза кукуни ёки қумқайроқ зарур бўлади. Чизматасвир учун замин қуйидагича тайёрланади: яхшилаб елимланган қоғоз, картон ёки бошқа ашёлар қумқоғоз билан ишқаланади. Ишлов бериш даражасини рассомнинг ўзи ҳал қилади.

Замин тайёрлашнинг бошқа усули ҳам бор. Елимланган, лекин ҳали қуримаган қоғоз ёки картон юзасига пемза ёки қумқайроқ секиб куритилади, ортиқча ёпишмаган кукун қокиб туширилади.

Яхши сақланса пастель рангини ўзгартирмасди. Қадимги рассомларнинг пастель техникасида яратган асарлари дастлабки рангини ўзгартирмай бизгача етиб келган.

Пастель билан ишлаш усуллари турлича. Улардан бири қуйидагича: ғадир юзига пастель калами билан суръат чизилади баъзан панжа ёки пахта билан пастель ишқалаб қўшилади. Яхши чикмаган жойлар нон магзи билан ўчирилади. Пастель кўпинча кўмир билан бирга қўлланилади. Кўмир билан ишлаш, пастель учун яхши замин яратади. Пастель ишлаганда мўйкаламдан ҳам фойдаланса бўлади. Бундай усулда ишлатилган пастель ўз-ўзидан маҳкамланади. Пастель билан унча катта бўлмаган ҳажмдаги асарлар ишланади, лекин чизматасвирни пастель билан ишлаш оммалашган пайтда катта ҳажмдаги асарлар ҳам ишланган.

## 1.2. Тасвирлашнинг қонун-қоидалари

Дастур талабаларнинг ўз олдига қўйган топшириқларни бажаришда буюмларнинг ташқи кўринишидаги майда бўлақларига берилмасликни ҳамда тасвир бажаришни чизикли конструктив асосда, буюмнинг пластик хусусиятини тўла ҳис қилган ҳолда иш юритишни талаб этади.

**Перспектива.** Тасвирланаётган буюмлар, ушбу буюмнинг қайси томонидан кўринишидан қатъи назар (узоқдан, яқиндан,



юқоридан, пастдан, тўғридан ва чеккадан), чизувчига ўзгариб кўринади.

Перспектива қонунларини мукаммал ўрганиб олиб, ҳар қандай буюмнинг кўринар ва кўринмас томонларини тўғри тасвирлаш мумкин.

Перспектива қонунларининг асосий хусусиятлари шундаки, буюмлар қандай катталиқда бўлмасин, чизувчидан узоқлашган сари ва текисликда қандай жойлашганига қараб перспектив қисқаради.

**Фазовий перспектива.** Буюмларнинг бўшлиқ таъсирида қисқариб кўринишига айтилади. Фазо – тиниқ муҳит. Лекин унинг тиниқлиги табиатнинг турли ҳодисалари таъсирида ўзгариб туриши мумкин.

Фазовий перспективанинг асосий қоидалари қуйидагилардан иборат:

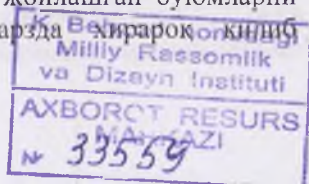
1. Бажарилаётган тасвирда рассомга яқин бўлган буюмлар аниқ, узоқдагилари эса умумий кўринади. Тасвирда фазони сездириш учун яқин масофада жойлашган буюмларни яққол, узоқдагиларни эса умумий тарзда тасвирлаш керак.

2. Фазо кенглигида жойлашган буюмлар чизувчидан қанчалик узоқда жойлашган бўлса, хира тусда кўринади. Тасвирда фазовий перспективани тўғри кўрсатиш учун узоқда жойлашган буюмларни озроқ енгил, олдинги қатордаги буюмларни эса аниқ тасвирлаш керак.

3. Яқин масофада жойлашган буюмлар фазода аниқ ҳажмли бўлиб кўринади, узоқдагилари эса хирароқ кўринади. Тасвирлашда ҳам бу тартибга риоя қилмоқ зарур.

4. Чизувчидан узоқроқ жойлашган буюмлар, атмосфера босими таъсирида сиёҳранг, ҳаворанг ва оч тусда кўринади. Фазовий перспективани янада кучлироқ кўрсатиш учун яқин масофадаги яққол кўриниб турган буюмларни ўзининг ҳақиқий ранги ва тусида аниқроқ чизгилар билан, узоқдагиларни эса очроқ қилиб тасвирлаш керак.

5. Олдинги қаторда жойлашган буюмлар ҳақиқий ўз тусида узоқдагилари бир хил бўлиб кўринади. Фазовий перспективанинг бу қонуни рассомдан олдинги масофада жойлашган буюмларни яққол, узоқдагиларни эса умумий тарзда хирароқ қилиб тасвирлашни талаб этади.





**Сурат текислиги.** Тасвирланаётган натюрморт, манзара, портрет ва ҳоказолар билан рассом орасидаги фазога айтилади. Ёруғлик чизилаётган буюмга тушиб, рассомга унинг шакли кўринади. Шундан кейингина, рассом уни идрок этиб, тасвирлашга ўтади. Сурат текислиги рассом билан натура ўртасидаги восита бўлиб хизмат қилади.

**Буюм текислиги.** Тасвирланаётган буюмнинг жойлашган текислигига айтилади. Буюм текислиги вазифасида стол, пол, ер ва бошқа чизиш учун мўлжалланган мослама бўлиши мумкин.

**Кўриш майдони.** Бу чизувчининг тасвирланаётган буюмни кўриш вақтида ҳар томонлама қамраб олишдир. Рассом тасвирланаётган объектдан қанчалик узоқлашиб борса, унинг майдони ҳам кенгайиб боради, бу эса тасвирланаётган объектнинг ҳамма қисмларини аниқ кўриш ва тасвирлашга имкон яратади.

**Уфқ чизиғи** – кўзимиз баландлигидан ўтадиган нурга айтилади. Буни аниқлаш учун қаламни олиб, уни горизонтал ҳолатда кўзимиз даражасигача кўтариб, уфқ чизиғини аниқлашимиз мумкин. Буюм чизувчига уч ҳолатда кўриниши мумкин:

1. Уфқ чизиғидан юқори.
2. Уфқ чизиғидан пастда.
3. Уфқ чизиғи баландлиги даражасида.

**Ёруғлик.** Жисм юзасига тик тушувчи куёш ёки сунъий ёриткичларнинг буюм юзасида ташкил этган нурга айтилади.

**Соя.** Буюмларнинг ёритилган қисмининг орқасига ёруғлик нурлари тушмаган қисмига айтилади. Бундай сояларни яна шахсий соя деб ҳам юритилади. Тасвирлар бажарилишида тушувчи соялар ҳам кузатилади. Шу соялар буюмларнинг бири иккинчисини тўсиши натижасида ҳосил бўлади.

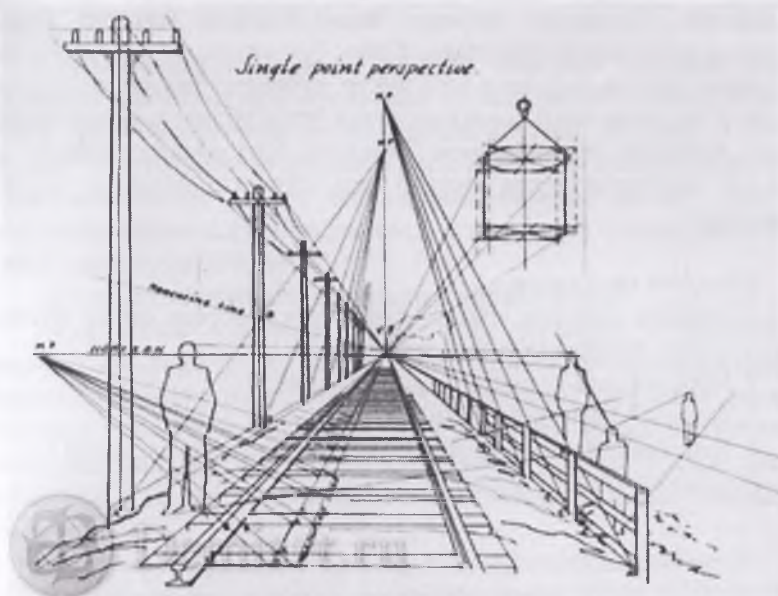
**Чизиқли конструктив тузилиш.** Тасвирлаш учун буюм қандай содда ёки мураккаб бўлишидан қатъи назар, у конструктив тузилишга эга.

**Конструкция.** Буюмни ҳаққоний қилиб тасвирлаш учун тузилишини чизиқли конструктив асосда эканлигига эътибор бериш мақсадга мувофиқ. Чизиқли конструктив кўриш ҳар қандай вазифани тасвирлашда амалга оширилади.

Буюмлар ўз ҳажмига эга бўлишдан ташқари нисбатларига ҳам эгадир. Бу эса буюмларнинг **нисбати** дейилади. Бир неча буюмлардан ташкил этилган кўйилмаларнинг ўз нисбатларидан таш-

қари ўзаро катта-кичиклигига қараб нисбатлари мавжуд. Ҳаққоний тасвирлашда буюмлар нисбатини тўғри аниқлаш катта оқимият касб этади. Буюм нисбатларини тўғри аниқлаш ва тасвирлаш куйидаги усулда амалга оширилади.

**Ҳажмлар.** Ҳар бир буюм ўзининг ҳажмига эга. Унинг ҳажми қирралари, юзаси ва бошқалар билан белгиланади. Агар буюмнинг ҳажми тўғри чизиклардан иборат бўлса, унинг ҳажми ҳам текис юзасидан иборатдир.



11-расм. Перспектива

Чизматасвирдан академик машқлар бажариш билан бир каторда, кўплаб ҳомаки қораламалар (наброскалар) ҳамда қисқа муддатли қораламлар бажаришлари ёшларнинг ушбу фанни юқори даражада ўзлаштиришларида катта омил вазифасини ўтайди. Бажарилаётган вазифаларнинг сон ва сифат даражалари Давлат таълим стандартлари ўқув ва ишчи дастурлари асосида бўлишини тақозо этади. Шунингдек, уни назорат қилиш гуруҳ раҳбарининг доимий кузатуви остида кечади. Чизматасвир фанига бундай ёндашиш талабаларнинг борлиқдаги шакллар ва инсон

коматини қисқа вақт ичида чиза олиш, вазифанинг характерли киемларини бўрттириб кўрсатишлари, иккинчи даражалиларини эса унча кўзга ташланмайдиган қилиб моҳирлик билан бажариш қобилиятларининг ўсишига олиб келади.

Талабалар чизматасвир бўйича қанчалик кўп амалий машқлар бажариб, шакл ва ёруғ-соя жилоси устида машғулотлар олиб бореалар, улар шунчалик чизматасвирнинг сир-асрорларини маҳорат билан ўзлаштирадилар, пухта билимга ва аниқ талаб қилинган композицион ечимларни бажариш қобилиятига эга бўладилар. Талабалар нафақат чизматасвирни маҳорат билан бажаришни уддалай олишлари, балки буюмларнинг хусусиятлари ва уларга ишлов беришни ҳам чуқур даражада бажара олишлари керак. Танланган касб соҳасини изчил ўрганиб, иш юритиш билан бирга буюмлар хусусиятлари ҳақидаги билимларни назарий ва амалий чамбарчасликда боғлаб иш юритиш фаннинг асосий шартидир.

### ***Назорат саволлари***

1. Графит, сангина, кўмир, перо, соус, пастель билан ишлаш техникалари тўғрисида гапириб беринг.
2. Перспектива қонунини тушунтиринг.
3. Фазовий перспектива нима?
4. Буюмларни тасвирлашда нималарга эътибор қаралади?
5. Конструкция сўзининг маъноси?

## II БОБ

### 2.1. Чизматасвир фанини ўқитишда услубий кўрсатмалар

Талабаларнинг шакл тафаккурини ўстириш ва уларда касб интизоми, касб маҳоратини шакллантириш мақсадида I босқич, 1-семестрда гипс моделлардан топшириқлар бажариш мақсадга мувофиқдир.

Портрет чизматасвирини ўрганиш, биринчи навбатда одам бошининг анатомик гипс нусҳасини ишлашдан бошланади. Кейин антик давр ҳайкаллари тасвирлашга ўтиш мумкин. Геракл (эр.авв. IV аср), Лакоон (эр.авв. II аср), Антиной (эр.авв. II аср), ёки Микеланжелонинг Давид асарларидан бирини танлаб олиниб, гипс нусха ишланади. Гипсли бош устида олиб бориладиган иш жараёнлари қуйидагилар:

А) Чизматасвирни композицион жойлаштириш:

Унда енгил чизгилар билан бош ҳаракати хусусиятлари белгилаб олинади. Узоқ муддатли топшириқни бажаришдан олдин чизматасвирнинг жойлашувини топишда ёрдам берадиган ҳомаки чизгилар ишлаш, чизилаётган бош планшет юзасига нисбатан катта ёки кичик бўлиб қолишидан, четга, пастга, тепага чикиб кетишидан сақлаб, мутаносиб композицион ўринни топишни таъминлайди.

Б) Тасвир майдонида нисбат-ўлчамлар тизимини яратиш:

Асосий мутаносибликни белгилаш, яъни турли қисмларнинг бир – бирларига нисбатларини топиш, бунда асосий эътибор катта шаклдан кичикрок шаклларга – бўлақларга ўтиш принципига риоя қилиш, шакл кўринишларини аниқлаш, қалла шакли анатомиясига эътибор бериш, характер хусусиятини белгилаш керак бўлади.

В) Жисм ва жусса шаклидаги ишлар:

Қисмларга шакл беришда бир шаклнинг бошқасига ўтишини кузатиш, асосий анатомик кўринишлар ва уларнинг ўзаро алоқасини, ҳақиқий тон (нур, ярим соя, соя, рефлекс) муносабатларини топиш ва деталлар устида ишлашга жиддий эътибор қаратиш зарур бўлади. Якуний босқичда эса аввал бажарилган ишларни умумлаштириш, тугатиш лозим.



I босқичда талабаларнинг асосий ўрганиш мавзуси – одам боши ҳисобланади. Жонли бош устида ишлаш босқичлари ва гипсли бош устида ишлаш босқичлари - айнан бир хил.

Постановкани чизматасвирнинг умумий қонуниятларидан келиб чиқиб, бош суяги, юз мушаклари, бошни турли томон ва ракурсларда тасвирлаш жойлаштириш, қуриш, катта нур ва соя муносабатларини топиш, моделировка қилиш, умумлаштириш, тугатиш каби этапларга амал қилинган ҳолда бажарилади.

Талаба одам боши тузилишини ўрганиши, ҳар хил ҳолатларда тасвирлай билиши ва шакл конструкцияси, характерини онгли равишда диққат билан бажаришга эришмоғи лозим. Тасвир воситалари: чизик, нур, сояланиш, ўзининг шахсий сояси, рефлекс, тушаётган соя, тус (тон). Буларнинг ҳаммаси кейинчалик портрет устида ишлаш учун асос бўлади.



12-расм. Одам боши тасвири

Қоғоз юзасига композицион жойлаштириш, катталиги, унинг жойлашув ўрнини енгил чизиклар билан белгилаб олиш, ўлчамлар мутаносиблигини аниқлаш, юз қисмлари тузилишини белгиловчи



Ўрдамчи чизиклар ўтказиш, юз қисмидаги ўртача чизикда қош ёйи, бурун асоси, оғиз чуқурчаси ва жағ кабилар белгилаш, тўғри чизик бошни қайси ҳолатда чизилишини, кўз чуқурчалари устида ўтказилган бошнинг эгилганлик даражасини ва унинг ётиқ чизикқа нисбатан ҳолатини белгилаш, бошнинг барча юзларини (ён, юз, энгак ва бошқа қисмларини) топиш, уларнинг турли эгилганлик ҳолатидаги масофада қисқариши қатъий белгилаб олиш, бош ҳажмини аниқ кўрсатиш, энг аввало пешона суяги ва унинг дўнгликлари, яъни қош ёйи, кўз чуқурчалари, каншар кабиларни юзасини диққат билан чиқариш, сўнгра бурунни олд ва ён юзаси, бурун парраклари, туртиб чиқиб турадиган ёнок суяклари ва пастки жағни белгилаш, катта ёруғ ва катта сояларни аниқлаш вазифаси қўйилади. I босқичда инсон бошини ўрганиш билан бирга танишиш мақсадида яланғоч гипс қомат ишлаш топшириги ҳам бажарилади.



*13-расм. Одам бошини чизиш жараёни*

Нью Йоркдаги Бадий Бирлашма талабаларини бадий услубият ва амалиёт студияси 135 йилдан ортиқ вақт давомида ўқитиб келади. Бу ҳеч қандай даража таклиф қилинмайдиган мактаб. Бу ерда ҳар қандай индивидуал талабга мувофиқ келиш учун графикали дарслар ҳафтанинг етти кунда ўтилади. Талабалар етакчи профессионал рассом ўқитувчилар сонидан келиб чиқиб, кимда ўқишни ихтиёрий танлайдилар. Йўл-йўриқ ўқув режасисиз ёки бирор маъмурий чекланишларсиз таклиф этилади, рангтасвир ва графикада тасвирий санъатнинг ўзгарувчан грамматикаси ва лексикасини намоён қилувчи эстетик ва фалсафий қарашнинг кенг спектрини таклиф этадилар.<sup>1</sup>

## 2.2. Одам бошининг анатомик гипс модели

Ушбу вазифа таништириш вазифаси бўлиб, унда инсон калла суяги ва мускулларига асосланган ҳолда, унинг кўз, бурун, қулоқ, оғиз каби деталларни тўғри жойлаштиришга катта эътибор бериши керак. Постановкада анатомик нусхани мукамал ўрганиш, калла шаклининг анатомиясига эътибор бериш ва пластик ҳолатини ифодалаш, шунингдек, умумий яхлитликни сақлаб қолган ҳолда, тон муносабатлари ва характерига аҳамият бериш лозим.

### Композицион жойлаштириш

Ишнинг дастлабки бошланиши аввало, модел-нусхани танлашдир. Постановка раҳбар билан бирга ўйлаб кўрилади, ундан кейин ўйлаб қўйилган постановка режасига монанд гипс танлаб олинади.

Гипс юзининг тус ва пластик хусусиятлари постановка характерини белгилаб беради. Гипснинг ўзига хос хусусиятларини тасвирлаш учун постановкани ҳамма воситаларини, жумладан, рангларнинг ўзаро алоқадорлиги, нур соя, оқ ва қора тўқлик ва очлик каби қарама-қарши рангларни ва контрастларни жалб қилиш тақазо этилади.

Реалистик гипс қўйилмасида тус муносабатларини тўғри топа билиш асосий вазифалардан биридир. Чизматасвирда тус

<sup>1</sup> James Lancel McElhinney "Classical life drawing studio, lessons and teaching in the Art of figure drawing" – 2007, 5-6 p

муносабатларининг ўзаро бирлиги гипсни ҳаққоний ифодалашда муҳим омил бўлиб хизмат қилади. Машгулотнинг асосий мақсади йирик тус муносабатларини тўғри топа билишдан иборат. Гипсга тўғридан ёруғлик тушгани маъкул.



*14-расм. Одам бошини гипс модели*



15-расм. Одам бошини гипс тасвирининг соя ёруғини аниқлаш

Шундай қилинганда кўйилмада ёруғ сояларнинг кескин ҳолати бўлмайди. Бу машғулотнинг асосий методик аҳамияти шундаки, бош ва фондаги йирик тус муносабатларини аниқлашга қаратилган. Соя томонда шакл аниқлигига эришиш учун ёруғлик қайтарувчи текисликдан фойдаланиш мумкин. Айнан шундай шароитда юзнинг соя қисмида анатомик аниқ чизиқларни кўриш мумкин. Бошнинг ҳар бир бўлагини тусда бир-бирдан фарқини, ёруғ соя характерини ўргана бориши керак. Юз бўлаклари, кўз олмаси, буруннинг олд, ён томонлари, яноққа ишлов бераётганда катта шаклни ҳисобга олган ҳолда, жуда майдалаштириб юбормасдан ишлаш зарур.

Бош шаклига ишлов бериш соя қисмидан бошланади. Соя яхлит, катта шаклни ажратиб, тус муносабатида камертон вазифасини ҳам ўтайди.



Табиатда акс этаётган нур ва соя ўйинларининг барча кучини ифодалаш одатда имконсиздек тасаввур қилинади. Зеро, табиатдаги жисмларнинг ёруғлик даражаси тез суратда кўпайиши ёки аксинча камайиши мумкин. Улар орасидаги тафовут шу қадар улканки бу ходисаларнинг ифодасини тасаввур қилиш қийин. Масалан, куёш ёруғлиги ой нуридан юз минглаб мартаба кучлиди. Бу ёруғликларни ифодалаш учун рассомнинг имкониятлари нисбатан чекланган. Шу сабабли, чизматасвирдаги тус, нурсоя орасидаги қарама-қаршилик табиатда нисбатан бир неча бор кам бўлиши мумкин. Энг оппоқ бўёқ ва энг оппоқ коғоз ҳам ўзида



деразадан тушаётган нурларда кўпроқ ёруғликни акс эттира олмайди. Қогозга тушаётган ёруғлик-бизнинг имкониятимиздаги картинада тасвирланадиган энг кучли ёруғликдир.

### **Тус муносабатлари нисбатини аниқлаш**

Бир нечта жисмлар орасидаги ёруғлик муносабатлардаги фарқи гипсда тус муносабатлари деб аталади. Гипсга пропорционал бўлган бир нечта жисмлар орасидаги ёруғлик тафовути тасвирдаги тус нисбатлари ҳисобланади. Буюм юзасидаги ёруғлик даражаси гипсдаги туси деб аталади. Бошқа юзалар ёруғлиги билан солиштириш натижасида, гипсга пропорционал равишда олинган (ёки тасвирланган) юза ёруғлиги эса тасвирдаги тус муносабати ҳисобланади.



1-босқич

## Қисмлар шаклини нишлаш

Бош тасвирини текисликка жойлаб, юз қисмларининг асосий ўлчамлари, жағдан пешона дўнглигигача, қошдан буруннинг растигача, бурун асосидан жағгача бўлган ўлчамлар белгиланади. Кўз чуқурчасини ўрни, қошнинг тепа ёйи, яноқ суягининг чеккалар, кулоқ чуқурчалари ва бошқалари кўрсатилади.



2-босқич

Юз қисмидаги бурун, лаб, яноқ суяклари, жағнинг юқори ва пастки ўлчамлари, бошнинг вертикал чизиғига нисбатан бурилишига боғлиқ бўлиб қисмлари перспектив қисқаради. Буларни гипсдан синчиклаб кузатганимизда биринчи ва орқа пландагиларни чизиклар ёрдамида аниқлаймиз. Горизонтал чизиғи пастда бўлса; бурун, яноқ, пешона, жағларнинг вертикал текисликдаги қисқаришини кўраемиз.



3-босқич

Шунинг билан бирга жағнинг пастки қисми, бурун асоси, кўзнинг юқори қисми горизонтал текислиги катталашади. Бош пастга эгилган бўлса, юқоридагиларнинг акси ҳолатини кузатамиз. Бошни чизиқли қуришдан кейин шаклларга тус берилади. Тус беришда энг қорамтир қисмидан бошланади ва тус нисбатларини сақлаган ҳолда енгил давом эттирилади. Ёритиш манбасига яқин шакллар сояси тўқроқ, узоқдагилари эса бироз хирарок кўринишда бўлади.



4-босқич





5-босқич

### 2.3. Одам боши тасвири

Бу вазифада аввалги постановкада ўрганган билимлардан фойдаланган ҳолда, ҳамма деталларнинг тўғри жойлаштирилиши ва нисбатлари, ракурси, шаклига аҳамият бериб, нур ва соя воситаси ёрдамида деталларни аниқ, тўғри ва тугалланган ҳолда ишлаб чиқмоқ керак.

## Одам бошининг чизматасвири

Чизматасвир устида ишлашнинг амалий тажрибасини эгаллаган ёш rassom якуний натижани олдиндан кўра билиш кўникмасига эга бўла бошлайди. Олдиндан кўра билиш кўникмасига баъзилар ўйлаганидек, ҳар ким ўз ҳолича эмас, балки педагог ёрдамида, бутун тасвир куриш жараёнини босқичма-босқич ўзлаштириш натижасидагина эга бўлиши мумкин.



Биринчи босқич – қоғоз юзасида тасвирнинг композицион жойлашиши, бош шаклининг умумий характери ва нисбатларини белгилаш. Босқичли чизматасвирни ишлашга киришишдан олдин натурани ҳар тарафидан кўриб чиқиш ва мазкур бошнинг характерли хусусиятларини белгилаб олиш, энг қизиқарли нуқтани танлаб олиш ва ушбу нуқтадан тасвир қандай кўринишга эга бўлишини тасаввур қилиб олиш зарур. Бунинг учун турли нуқталардан туриб бир қатор композицион ҳомаки қаламчизгилар бажариш, улардан энг мақбулини танлаб олиб, жойни танлаш лозим.

Қаламни қоғоз устида енгилгина, босмасдан ҳаракатланиб, натуранинг композицион тузилишини, бошнинг умумий шаклини белгилаб оламиз. Композицион ечим устида ишлаб туриган ҳолда, бош чизматасвири тузилади. Бу перспектива қонунини тўғри ҳал қилишга ёрдам беради. Тасвирни қоғоз устида жойлаштириб бўлингандан сўнг, бош шакли характерини, бошнинг ҳолатини, унинг бўйин ва елка кенглиги билан бошланишини аниқлаш лозим.



Иккинчи босқич – перспектива ва анатомик тузилишни ҳисобга олган ҳолда бош шаклини чизиқли-контруктив тасвирлаш.

Бош шаклини ишлашда шаклнинг конструктив асосини очиб бориб, калла суюклари билан асосланган шакл характерига ҳам аниқлик киритиш лозим. Одам бошини тўғри ва ишончли тасвирлаш қулов супрасининг тўғри жойлашганлигига кўп жиҳатдан боғлиқ. Қулоқ чизматасвирини ишлаётганда қулоқ супрасининг пастки юмшоқ жойини жағ суяги унчалик ёпиб қуймаслигини ёдда тутиш керак. Ёноқ суяги ўсимтаси доимо қулоқ супраси ўртасида жойлашган бўлади.

Шунингдек, бош шаклининг – лаб, бурун ва кўзлар ҳаракатига ҳам диққат билан эълон беринг. Бош бўлақларининг характери бошнинг ўз хусусиятига боғлиқ ёки аксинча. Масалан, бу жуда узун ёки бу жуда қисқа юз дейилса, унга қисмлар ҳам тааллуқли бўлади. Баъзиларнинг бурни ҳаддан ташқари қийшиқ, узун ва осилган, бошқаларники эса аксинча, жуда қалта, кеккайган, қалин, қулупнайсифат, пучуқ ёки пешона чизиғидан ҳаддан ташқари туртиб чиққан бўлади.

Бундай диққат билан кузатиш чизматасвир ишловчига тасвирда моделнинг индивидуал хусусиятлари ва портрет ўхшашлигини очиб бериш имконини беради.



Учинчи босқич – тус бериб шаклни бўлақлаштириш. Одамнинг тирик бошини тасвирлаш жараёнида кўпчилик талабалар, шаклни бўлақни ишлаш, тасвирнинг бадий ифодали чиқишда унинг бўлақларини умумлаштира олишларига боғлиқ. Шаклга бўлақ ишлов бериш чизматасвирнинг ифодали чиқишини оширади. Ишнинг бу босқичида бош шакли ва унинг бўлақларига



аниқлик кирита бориб, тус бериш масаласини ҳал қилиш учун ҳам асос тайёрлашингиз керак.

Академик чизматасвирда нафақат шаклнинг тўғри тасвирланганлиги, балки унинг ифодали чикқанлиги ҳам қадрланади. Чизматасвирдаги ифодалилик тус бериш вазифасининг қанчалик тўғри ҳал этилганлигига ҳам кўп жиҳатдан боғлиқ бўлади.

“Тус” дейилганда бир ёруғлик манбаига қараб предмет юзасига ёруғликнинг миқдори ва сифатини ва шу жисм рангини тушунамиз. Жисмнинг алоҳида юзлари ёритилганлигининг ўзгариши уларнинг ёруғлик манбайига нисбатан кенгликдаги ҳолатига боғлиқ бўлади. Тус ёруғлик манбаининг характери (табiiй – қуёш, ой нури, электр лампочкаси, шам) ва ёруғлик тушаётган жисм ранги билан ўлчанади.

Тўртинчи босқич – материаллилик хусусиятларини ҳал этиш ва ишга яқун яшаш – умумлаштириш.



Шаклга тус бериш ва материаллиқни зоча бориб, секин-аста соч, қош, мўйлов ва кийимлар тусини кучайтирамиз. Бу – юз, соч,

кастум кабилар хусусиятини очишга ёрдам беради. Чизматасвирда материалликни оча бориб, шаклнинг пластик характеристикасини аниқроқ ифодалашга ҳаракат қилиш.

Охирги босқичда қилинган ишга умумий якун ясаш керак. Шу ернинг ўзида тасвирнинг ҳолатини тез-тез текшириб бориш лозим. Қилинган ишга якун ясаш бош нисбатлари, шакл характери, ҳажм ифодасининг ишончлилиги ва тус бериш нисбатларининг тўғри эканлигини текширишдан бошланади.

Энг аввало, тасвирнинг уйғунлашувини текшириш керак. Шакл бўлақларини ишлаш жараёнида сиз тасвирни суриб юборган бўлишингиз, бўлақларнинг ўзаро боғланиши йўқотилган, шаклга тус бериш жараёнида анатомик тузилишга путур етган бўлиши мумкин, эҳтимол бирор жойда унга янгитдан чизги бериш, контур бўйича эса ифодани бўрттиривчи чизиқ тортиш керак бўлади. Шунингдек, ҳар бир бўлақ шакли характерини текшириб чиқиш зарур, чунки улар нафакат бош шаклнинг умумий структурасини тўғри ифодалаш учун, балки одамнинг образли характеристикасини ҳам бўрттириб кўрсатиш учун ҳам керак.

Тасвир кўришнинг методик кетма-кетлигини ўзлаштириб олиб, педагог талабага ишонч билан, узлуксиз, ҳар бир босқични алоҳида ҳал этилишини билган ҳолда ишлаш имкониятини беради.

### **Қисқа муддатли ҳомаки қораламалари**

Реалист-рассом инсонни ҳаракатда, унинг барча гўзалликларини тасвирлай олиши керак. Давомли чизматасвир устида ишлаш талабани ёрдамчи чизиқлар, ўк чизиги, конструктив асослар ёрдамида тасвирни диққат билан, методик босқичларда тасвир кўришга мажбур этади. Талаба ўқув чизматасвирида асосий эътиборини юзада реалистик тасвир кўришнинг қонуниятлари ва қондаларига қаратади. Бинобарин, талаба ўқув-академик чизматасвирида бу ишни педагог ёрдамида, унинг узлуксиз кузатувида амалга оширади. Ўқув ва ижодий чизматасвир ўртасидаги фарқни оча бориб, улар турли йўналишга эга эканликларини кўрсатиб ўтиш лозим. Ўқув чизматасвири билим ва кўникмаларга эга бўлиш учун яратилади. Ижодий чизматасвирда эса аксинча, олинган билим ва кўникмалардан

бадий образ яратиш учун фойдаланилади. Шунингдек, аввал олинган билим ва малакалар асосида янгилик яратади.

Ҳомаки қоралама – бу натурадан тезгина чизги қилиб олиш-дир, у талабани тез фикрлаш, тасвирлашнинг энг ишончли ва мантиқий воситаларини қидириб топишга ўргатади, кузатувчанлигини ривожлантиради. Ҳомаки қоралама, тасвир ишловчини унча моҳияти бўлмаган нарсаларни четга чиқариб ташлаб, асосий нарсага қаратади.

Ҳомаки қоралама талабада мустақил ишга бўлган тайёргарлик даражасини намоён этади. Ҳомаки қораламалар талабани тасвирий саводхонлик қонуниятларини осон ва тез қўллай билишга ўргатиши лозим. Ўтмишдаги буюк устоз рассомларнинг ҳомаки қоралама намуналари ўзига хослиги, натуранинг энг характерли хусусиятларини ажратиб кўрсатилганлиги билан томошабини ўзига тортади.

Тасвирда инсон юзининг ҳаётӣ таъсирчанлигини бера олиш реалист-рассом учун ўта муҳимдир.

Ҳозирги куннинг энг долзарб вазифаси мохир рассомни тарбиялаш экан, бош шакли чизматасвирини ишлашга ўргатиш тизимида ҳомаки қораламалар ишлаш ишига жиддий эътибор бериш лозим. Ҳомаки қораламалар ва қисқа чизгилар бошловчи рассомни ижобӣ фаолиятга узлуксиз боғлаб қўяди. Улар талабани мустақилликка ва ўқув машқ тасвирий вазифаларни ҳал этишга ўргатади.

### **Натурадан чизматасвир ишлаш ҳақида асосӣ тушунчалар**

Чизматасвир тасвир санъатнинг мустақил тури бўлишидан ташқари рангтасвир, гравюра, плакат, ҳайкалторошлик, амалий безак санъати ва бошқа санъатларнинг асоси ҳисобланади. Чизматасвир ёрдамида булгуси асарнинг энг биринчи ғоясини тасвир орқали мустаҳкамланади.

Ўқув чизматасвирида натуранинг шакли, пластикаси, пропорцияси ва қурилиши ҳақида тўлиқ тасаввур берилиши зарур. Натура ёрдамида шаклларни ўрганиш рассом ижодида катта имкониятдир. Бундан ташқари, биз натурани идрок кила билишимиз ҳам зарур. Атрофдаги борлиқ нарсалар ҳақиқатда бизга кўринган каби эмас, масалан, параллел чизиқлар бир-бири

билан учрашгандек, ўткир бурчаклар гоҳо ўткир, гоҳо ўтмас айлана эса эллипс шакл кўринишида, кадам бўйи бино бўйидан баланд ва ҳоказоларни чизматасвир, перспектива машқларисиз тушуниш қийин.

#### **2.4. Одам боши Гудон гипсли ҳайкаллари чизматасвири**

Талабаларнинг маъруза пайтида анатомиядан олаётган назарий билимларини етарли деб бўлмайди. Бу билимларни анатомик кўринишлар тасвиридан амалий кўникмалар билан мустаҳкамлаш зарур. Шу мақсадда дастурга ҳайкалтарош Гудоннинг “анатомик тана” ҳайкали постановкаси қўйилган. Анатомик кўринишлардаги одам тузилишини шу тарздаги ҳайкаллардан ўрганмай туриб, одам танасининг мураккаб шаклий тизимини тушуниб ололмайди ва унга етарли даражада илмий талқин беролмайди.

Гудоннинг анатомик тана ҳайкали инсон танасининг мутаносиблиги ва тизими, тана мушаклари, пайлари, деталлари, шакллари билан яхшироқ танишиш имконини беради. Иш жараёнида анатомия фанидан олган билимларини савол – жавоб тарзида текшириб борилади. Шунда танани тасвирлаш жараёни кизиқарлироқ бўлади ва амалий жиҳатдан самара беради.

Анатомик нуқтаи назардан қоматда айрим ноаниқликлар бор, уларни назарда тутиш зарур. Уларга қуйидагиларни киритиш мумкин:

1. Олдинги тишсимон мушаклар боғламнинг катталиги ва параллеллиги катталашиб кетган.

2. Қориндаги тўғри мушаклар шаклларининг геометриклиги ортиқча катталаштирилган.

3. Мушакларнинг гўштдор ва пайдо бўлимлари (масалан, трапециясимон) етарлича талқин этилмаган.

4. Умуртқа суяқларининг ўқсимон ўсимталари биров нотўғри белгиланган.

Гудон “Анатомияси” юраётган инсон қоматининг шакл ва ўлчамларини меъёрдаги талқин асосида тасвирлайди. Шунинг учун бу танани тасвирлаш ва ўрганиш чоғида жонли одамга хос бўлган одатдаги мутаносиблик билан танишиш мумкин. Гудон яратган тана ҳайкалини уч кўринишда бажариш тавсия қилинади.





*16-расм. Гудон боши*

Бу постановка устида ишлаш чогида унинг анатомик қисмларининг алоқалари ва муносабатлари, бажариладиган вазифалари ва ҳажмий-қурилмавий хусусиятлари кабиларни тўла тушуниб етган ҳолда тасвирлаши лозим бўлади. Шу постановка юзасидан бажарилган айрим ишлар юқоридаги ёндашувда намуна бўлиб хизмат қилиши мумкин.

### **2.5. Одам бошини елка қисми билан**

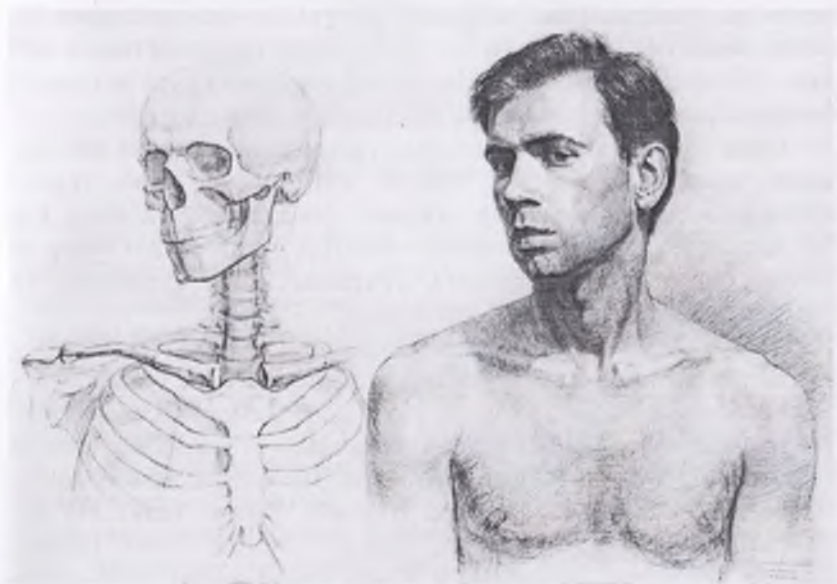
Тасвир майдонида мутаносиб ўлчамлар тизимини яратиш, бошни елка қисми билан боғлаш, ҳаракатни кўрсатиш, ҳарактер хусусиятларини белгилаш, деталлар устида ишлаш, умумлаштириш ва тугатиш вазифаси талабалар олдига қуйилади.

## Одам бошининг елка ва қўллари билан чизматасвири

Машгулотнинг асосий вазифаси: портрет ишлашда одамнинг қўллари билан қогозга композицион жойлаштириш ва мураккаб ишни образли ҳамда маҳорат билан амалга оширишдан иборат.

Вазифани амалга оширишда одамнинг образига эътиборини кучайтириш, ишланаётган портрет ва унинг қўллари характерларини ниҳоят даражада натурага яқинлаштиришни талаб қилади. Бу маҳсулотни бажаришда моделнинг бош чизмалари ва қўллари ёрқин ифодали эркак ёки аёл ярим гавдаси танланса, чизматасвир иши талабалар томонидан қизиқиш ва маҳорат билан бажарилиш мумкин.

Натура ўрнатилиши бўйича қўллари портретга нисбатан яқинроқ жойлашган, яъни стол суянчиғи устида ёки қўллар ҳассага суянган ҳолда жойлашиб, фазо кесишув чизигидан бир мунча юқоридан ўтказилади, вазифани бажариш янада қизиқарли бўлади.



17-расм. Одам боши елка қисми билан

Моделнинг портрети ва қўлларини тасвирлашда ёритқич чирогини керакли баландликда ҳамда моделдан ўнгроқ ёки чапроқда тўғри жойлаштиришни талаб этилади, чунки ёритқич чирогини ҳам вазифанинг образли бажарилишида муҳит аҳамиятга эга. Натуранинг фони портрет ва қўлларга нисбатан ҳирарок тасвирланиши мақсадга мувофиқдир.

Моделнинг кийими ранг-баранг ва контраст бўлмагани маъкул. Аксинча, кийим туслар нисбати буйича бир мунча энгил ва ҳотиржам тасвирланса, портрет ва қўлларнинг муваффақиятли бажарилишига замин яратади.

Талаба чизаётган чизматасвири ҳажми бошнинг табиий ҳажмидан ошмаслиги керак. Ҳар бир чизматасвирга тахминан икки – тўрт соат ажратилади. Чизматасвир, асосан, қалам билан чизилади, лекин перо, сангина, кўмир каби бошқа ашёлардан ҳам фойдаланиш мумкин.

Кўрган нарсаларини хотирага олиш қобилиятини ривожлантириш ва мустаҳкамлаш мақсадида натурадан чизматасвирни тугатгач ва мустаҳкамлаш мақсадида натурадан чизматасвирни тугатгач айнан ўша андоза муқобил тасвирларни бажариш тавсия этилади. Ҳотирадан чизматасвирлар тасвир жараёнига кўра натурадан бажариладиган тасвирлар билан алмашиниб туриши мумкин.

Одам бошини турли ҳолатларда тасвирлаш билан бир қаторда унинг алоҳида қисмлари бўлган кўз, бурун, оғиз, кулоқ кабилардан қисқа тасвирлар бажариш фойдали. Бу талабага ҳар бир қисмнинг, ҳар бир мушакнинг алоҳида қурилмасини чуқур ва эътибор билан ўзлаштиришига, уларнинг шакл қурилмаси ва боғлиқлигини тушунишга ёрдам беради.

Инсон анатомиясини назарий ва амалий жиҳатдан эгаллашни асосан пластик анатомия курси машғулотларида кенг ўрганилади.

Рассомларни бундай тарзда тарбиялаш Америка санъатидаги энг таниқли номлардан иборат битирувчилар рўйхатининг ташкил топишига олиб келди. Жумладан, Горж Оъкефе, Норман Роквелл, Фредерик Ремингтон, Джексон Поллок, Марк Ротка, С. Е. Невелсон, Александра Кодера, Луизы Буржуа, Уилл Барнет, Джеймс Розенквис, Бонтекон, и Хелен Фракензелер. 1875 йилда Бирлашмага асос солиниш вақтидан XX аср бошигача эстетик қарашлар доираси фигурали расм ва рангтасвирнинг француз ва немис академик ғоялари билан чегараланган эди.



*18-расм. Одам боши қўли билан*

Талабалар профессионал расм шаклланишининг баъзи доираларда ҳозиргача ҳам муҳим шартларидан бири деб саналадиган яланғоч фигуранинг натуралистик иш усулини эгаллашлари керак эди. Биз замонавий санъат инновациясини қамраб олишни давом эттиряпмиз, биз шунингдек, бадий таълимнинг ғарбий визуал маданият асосини шакллантирувчи анъанавий асосларини сақлаш ва қўллаб-қувватлаш учун бу жуда муҳим декламация (ифодалаи ўқиш) деб ҳисоблаймиз. Бирлашмадаги расм чизишга қатъий ўргатиш кўпроқ анъанавий тартиблардаги ишга яхши тайёрланишни истовчи талабалар учун тушунарли. Классик расм чизишнинг мустақкам пойдеворн билан улар шунингдек, оммавий ахборотнинг замонавий воситаларини идрок қилишга ва дизайн соҳасидаги муаммоларни ҳал қилишга яхшироқ тайёрланадилар.





19-расм. Қўл тасвири



20-расм. Қария портрети

Боланинг қоғозга қалам қўйишидаги тасодифий ишига биринчи уриниш одатда, тасодифий, тўғриланмаган, қинғир-қийшиқ чизиқларни пайдо қилади. Тез орада бола кенгроқ камровни ўраб олади, чизиқлар ва қинғир-қийшиқликлар билан бирга бирор нарсага ўхшатишга яқинлашувчи шаклларни ҳосил қилади. Кейинчалик, кўриш ва тажрибанинг ортиши билан иш кимматлироқ ва образлар тушунарлироқ бўлиб боради. 5-6 ёшида улар (уни “Уйғониш” даври деб атаймиз) онгли равишда композицияни жонлантирган ҳолда бутун саҳифа бўйлаб баъзи жуда чиройли, ранг-баранг ишларни сочиб, тўлик ҳаракат билан бажаришлари мумкин.

Бола катталашиб боргани сари у коникмайди ва ифодалироқ расм чизиш истагида бўлади, фақат ижодий тарзда эмас. Ва ниҳоят, агар инсон рассом сифатида давом эттиришни истаса, у мактабга боради ва амалий тарзда расм чизишни ўрганади. Ўтган асрларда мактаблар фигураларни қандай қилиб анатомик тўғри ва реал чизишни ўрганишнинг қатъий қонун-қоидаларини ўрганувчи ёш талабаларни қабул қилишга мойил бўлиб қолган эди. Авлодлар учун ҳозирда классик академик тайёргарлик мавжуд эди. Ўша даврларда рассомлар бундай қатъий тайёргарликни олганлар ва унинг афзалликларидан хабардор бўлганлар. Бостон мактаби музейидаги таълим ҳажми ҳам гипсли нусхалардан расм чизиш билан бошланган. Ҳар куни эрталаб рассомлар кутисидаги ёғоч кўмир (писта кўмир) чиройли қилиб ўткирланган ва ишга тайёрланган.<sup>2</sup>

Айрим майда қисмларга ишлов беришда катта қисмларини ҳам эздан чиқармаслик керак шунинг учун ҳар доим катта ва кичик шакллар туси, шакл нисбатларини аниқлашда таққослаб боришни эздан чиқармаслик лозим. Баъзи талабалар аввал шакллар контурини белгилб олиб туслар бошлаб хатоликларга йўл қўядилар. Шакллар чегараси ҳажмларни қўйиш орқали аниқланиши ва уларнинг бир бири билан боғланиши текширилади.

Умуман гипсдан ишлаш жараёнини ҳамма чизматасвирга таалусли бўлиб катта қисмдан майда деталларга ва охириги босқичда яна катта қисмларга ишлов бериб жами элементларни умумий образга яққолликка, чизматасвир қурилишига қаратилади.<sup>3</sup>

<sup>2</sup> James Lancel McElhinney “Classical life drawing studio, lessons and teaching in the Art of figure drawing” – 2007, 8-10 p.

<sup>3</sup> Andrew Loomis - Figure Drawing For All It's Worth -2004й. – 171 b.

## *Назорат саволлари*

1. Одам бошининг шакли, тузилиши тўғрисида маълумот беринг?
2. Чизматасвирда натурадан ишлашдан мақсад нима?
3. Чизматасвирда нур ва соя нима учун керак?
4. Чизматасвирда ёруғлик нима?
5. Чизматасвирда ёруғлик нури нимани беради?
6. Чизматасвирда тус муносабати нима?
7. Чизматасвирда ёруғлик тусга таъсири қандай?
8. Чизматасвирда ранг ва тус муносабатлари нимада?

### III БОБ

#### 3.1. Одамнинг бош суяги чизматасвири

Машғулотнинг мақсади: калла суягини одам бошининг шакли сифатида ўрганиш.

Бир варақда калла суягининг иккита ёки учта тасвири ишланади. Биринчи тасвир – калла суягининг тўртдан уч қими бурилиши ёки деярли фас қилиб ёритилган фонда, иккинчи тасвир – профил қилиб ишланади, чунки бир фон бир вақтнинг ўзида ҳам тўртдан уч қисми бурилиши, ҳам профил учун хизмат қила олмайди.

Шаклнинг нисбатлари қисқаришининг олдини олиш учун калла суяги ишловчилар кўзининг ўрта сатҳида жойлаштирилади.



21-расм. Одам бош суяги шакллари

Калла суяги текис туриши учун энса суяги пастига гугурт кутичаси жойлаштирилади. Ёруглик юқоридаги ён, кучсиз.

Калла суягининг юз қисми 13 та ҳаракатсиз ва 1 та ҳаракатчан – пастки жағ суяқларидан иборат. Бошнинг юз қими тузилишига энг кўп таъсир қиладиган суяқлар: ёноқ жуфт суяқлари чакка суяқларининг ёноқ ўсиқлари билан ёноқ ёнларини ҳосил қилади, бурун суяқлари, иккита бўғим ўсиқлари билан уларга тегишли бош суяги асосида жойлашган чакка чуқурчаларига кирадиган юқори ва пастки жағ суяқлари. Пешана, понасимон, бурун, ёноқ ва юқори жағ суяқлари кўз чуқурчаларини ҳосил қилади.



1



2



3



4

22-расм. Одам бош суяги



Тушунтириш жараёнида бош шакли, катталиги ва турли қисмларининг бир-бирига нисбати турлича бўлган калла суякларини кўрсатиш жоиз.

Бундан ташқари, калла суягининг ёшга доир хусусиятларини унутмаслик керак, катта одам ва ёш бола мия қутисининг ўзига хослигининг, улар орасидаги фарқларни кўрстиш лозим, қари одам калла суягининг (пастки жағ) ўзига хос томонларига эътиборни қаратиш яхши натижа беради.

Талабалар эътиборини пешана суягини (қош усти ёйлари ва пешона бўртиғи) мукамал ўрганишга жалб қилиш лозим. Зеро, кейинги гипсли ва натура қўйилмаларида бу масала мураккаб бўлиши ҳамда мия қутиси шарга ўхшашлигини ва унинг “фон” билан теккан жойларида мукамал тасвир бўлакларини талаб қилиш шарт эмас.

Тасвир профил шаклида жойлашганида унинг ёруғ тушаётган томонини ишлаш тавсия қилинади. Бир вақтнинг ўзида битта калла суягини уч бўлим ва профил шаклида ишлаб бўлмаслиги сабабли, талабалар икки гуруҳга ажралади: биринчи гуруҳ – калла суягини ўнг айланиш бўйича ишлайди, иккинчиси тесқари айланишда.



23-расм. Тасвир катталиги асосий расмлардан икки марта кичик бўлиши керак. Тасвирлар алоҳида коғозда бажарилиши ҳам мумкин.



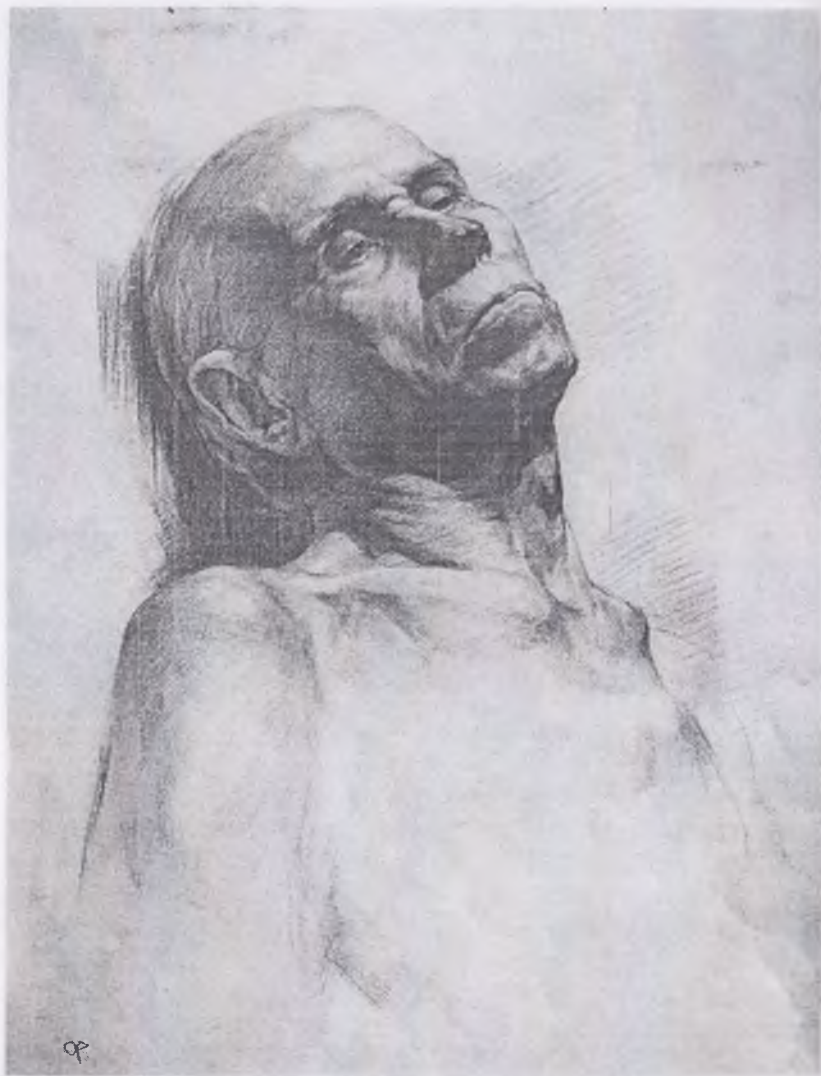
24-расм. Одам боши ён кўринишдан

### 3.2. Мураккаб ракурсадаги одам боши

Ушбу топшириқ калла суягининг турли кўринишларини ўрганишни тақозо этади. Унинг рўпарадан, тўртдан уч қисм кўриниши ва ён тараф ҳолати чизилади. Чизматасвирни шошмай, шаклнинг фазодаги ҳолатини яхшилаб кузатиб, кейин иш бошлаш керак. Бошнинг умумий кўриниши, унинг катталиги ва мутаносиблигини белгилаб олгандан кейин ўрта чизикни аниқ мўлжаллаб олиш зарар. Қош, кўз, бурун ва оғизни ифодаловчи чизиклар ўтказилади, уларнинг орасидаги масофа белгиландаи. Буларнинг барчасини чизмага киритиб ва мутаносибликни яхшилаб текширган кейин бошнинг айрим қисмларини аниқроқ ифодалашга киришиш мумкин. Бунда уларнинг шаклини аниқ берилишига ва умумийлик хусусиятини назардан қочирмасликка ҳаракат қилиш зарур бўлади. Бошнинг ракурс ҳолатларида шакл бирон қисми юзасининг қисқариши ва бошқасининг катталариши қандай рўй беришини доимо фикран тасаввур этиб бориш лозим.



25-расм. Мураккаб ракурса аёл боши



26-расм. Мураккаб рақуреда эркак боши





27-расм. Мураккаб ракурсада 3 хил кўриниш



Чизматасвир ишлаш жараёни асосй 5 босқичдан иборат:

1-босқич: бу босқичда тасвирланадиган инсоннинг мураккаб ҳолатдаги бош қисмини тасвирловчининг куриш нуқтасига нисбатан ҳолати аниқланиб, эни ва баландлигининг нисбатларини ҳисобга олган ҳолда тасвирнинг коғоздаги ўрни белгиланади.

2-босқич: конструктив шакл берилган бошнинг ёрдамчи чизгиларини тўғри топиб, кўз, бурун, оғиз, даҳан, пешона тузилишларини аниқлаб, ўртадан ўтган чизикқа нисбатан уларнинг симметрик ҳолатини аниқланади. Бошнинг асосий ҳолатдаги ҳолати ва унинг “перспектива” қондасига биноан қисқариши аниқланади.

3-босқич: биринчи ва иккинчи босқичдаги айрим камчиликларга тузатиш киритиш билан бир қаторда кўз косаси, даҳан қисми ва бошнинг ён қисмларининг умумий тузилишига эътибор кучайтирилади.

4-босқич: бу босқичда бош қисмидаги ўз сояси ва тушувчи сояларнинг кучли ёки кучсизлик даражаси ўзаро топилади. Ишланаётган бош тасвирининг аниқ қисмларида сояларни тўқнаштирмасдан бир мунча тиниқроқ ишлаш керак.

5-босқич: аста-секин ярим соя ва ёруқликларни соя қисмидаги қайтаётган нурга солиштириб, чизматасвир яхлитлаштирилади. Тасвир яна бир бор натурага таққосланиб, умумлаштирилади ва чизматасвир тугалланади.

Ўқув топшириқлари, барча босқичларда вақти-вақти билан калла суяги- га мурожаат қилиб туриш, бошнинг маълум вазиятидаги ҳолатидан лаҳзалик чизмалар ва ҳомаки нусхалар ишлаб бориш чизматасвир маҳоратини оширади.

Таълимнинг кейинги курсларда кўйиладиган мураккаб вазифаларни бажаришларига замин тайёрлаб, тасвирланаётган инсон образи ечимларига ижодкорлик билан ёндашишлари, ҳамда психологик мақсадларни амалга оширишларига катта ёрдам беради.



1-босқич



2-босқич



3-босқич



4-босқич





5-босқич

### 3.3. Портрет қўллари билан чизматасвири

Бу вазифани амалга оширишда натурачининг танлашига боғлиқ бўлади. Натурани танлашда унинг, ўзига хослиги, характеристикаси, юз деталларнинг аниқлиги ва қўллариининг пластикаси қизиқарли бўлиши зарур. Постановкани қўйишда ёруғлик тушишини шундай қўйиш керакки, унинг ўзига хос томонларини, қомат ҳолати, қўл ва бош шакллари аниқ ажратилиб кўрсатилиши мақсадга мувофиқ. Портретнинг фониди халақит берувчи нарсалар бўлмаслиги қоматнинг ҳолат силуетини яхши кўринишини таъминлаш ва асосий қоматдан чалғитмаслиги зарур. Агар портретчи қомати оч тусдаги фонда бўлса, унинг силует характерига катта эътибор бериш вазифанинг мувоффақиятини таъминлашда муҳим воситалардан биридир. Унинг юзини узоқдан кўра олмасакда, силует характеридан таниш бўлган кишини танишимиз мумкин.



28-расм. Портрет қўллари

Талаба вазифани бажаришга киришишдан олдин натурадан қоралама ишлаб ўрганишида қоматнинг умумий характери чизматасвир композициясини куришида ёрдам беради. Чизматасвир иш бошидан чизматасвир бош, қўл қурилишини ва шакл беришга диққат қаратилиб, натурачининг характерли деталларига акцент берилади.

Портретда қўл бармоқлари муҳим аҳамиятга эга. Улар ҳам бош каби катта аҳамиятга эга бўлиб, бетақрор индивидуал характерлидир. Қўл орқали ёшини, касбини ва характери очиб берилади.



29-расм. Автопортрет Р.Ахмедов



30-расм. Портрет қўллари билан

### 3.4. Анатомик гипе нуспа

Турли тарафдан. Кўз, бурун, оғиз, қулоқ қисмларининг нисбат ўлчамларини бош характериға мутаносиблигини топиш ва уларни аниқ ишлаб курсатиб бериш лозим. Бош ва елка, гавда (торс) ва оёқ-қўл орасидаги боғлиқликлар, нисбатларни тўғри ва аниқ кўрсатиб, тасвирлаб бериш керак бўлади.

Жисм ёритилганлик даражасисига эътибор берилади ва ёруғлик юқори-йн томондан тушиши ва ҳосил бўлган сояда шакл яхши кўриниши керак. Гипсни шундай жойлаштириш керакки, бир-бири билан бўғим ва пайлар орқали бириккан алоҳида суяклардан ташкил топган қоматни аниқ тасаввур этиш имконини беради.



31-расм. Торс

Гипсда инсон танасининг пластик ва нисбий тузилишини намоён этади. Чунки суякларнинг ўлчами тана қимлари ўлчами ва нисбатларини белгилаб беради. Уларнинг ўзаро бирлашган жойи эса тана ҳаракатини кўрсатади. Бундан ташқари, суяклар қаттиқ ва уларнинг шакли ўзгармас, мушаклар эса ҳаракатга кўра кичрайиб ёки катталашиб туради.



Натура ва талабалар оралигидаги масофа энг камида бир-икки анатомик қомат узунлигига тенг ҳолатда жойлаштирилади. Шунда натура ва унинг барча қисмлари яққол кўринади. Марказий чизик эса, жуфт (симметрик) шаклларни ишлаш чоғида мўлжал вазифасини ўтайди.

Анатомик гипс чизматасвирини ишлашнинг босқичи бошқа жисмлар чизматасвирини ишлашдан фарқ қилмайди. Рассом моделни ўрганеди ва аниқ кўриш нуқтасини танлайди. Рассом тасвир воситаларини тайёрлайди. Анатомик қомат берилган ўлчамдаги қоғозга тўлиқ сиғиши учун, авваламбор, унинг энг юқори ва энг пастки нуқталарини аниқлаш керак. Шунингдек, чизматасвир ишлаш жараёнида тасвир коғозининг марказида жойлашиши шарт. Чизматасвирни бир кўриш нуқтасидан ишлаш катта аҳамиятга эга, аммо жисмнинг турли томонларини билиш ва кузатиш керак.

Одам қомати чизматасвирини ишлаш чоғида доимо шуни ёдда тутиш керакки, ҳажмли шакллар чизматасвир ишлашнинг асоси бўлиб ҳисобланади, чизматасвир ишлаш кетма-кетлиги эса умумийдан алоҳида қисмларга ва қисмлардан бойитилган умумий тасвирга ўтиш тартибидан амалга оширилиши керак. Натурадан чизматасвир ишлаш тартибига амал қилмаслик натижасида, ишланган тасвир нотабиий кўриниш касб этади. Ҳар бир иш ўз бошланиши, давом этиши ва якунланишига эга бўлганидек, чизматасвир ишлаш жараёни ҳам шу учта босқич асосида амалга оширилиши керак. Умумий қисмларга, оддийдан мураккабга ўтиш тартиби – чизматасвир ишлаш жараёнидаги асосий босқичлар бўлиб ҳисобланади. Иш бошлаш аввалида талаба чизматасвирнинг умумий кўринишини белгилаб олади.

Бу ерда у шаклнинг жойлашуви, ҳаракати ва характерини ҳисобга олиши лозим. Чизматасвир ишлашда қоматни шу қомат жойлашган горизонтал юзага нисбатан ҳамда кенгликда вертикал бўйича тўғри жойлаштириш катта аҳамиятга эга. Бунинг учун, авваламбор, бўйин чуқурчасидан тос суяги томон чўзилган томон чўзилган ва дум суяги билан якунланган марказий ўқ чизиги ҳолатини аниқлаш зарур. Инсон танас симметрик ва унинг марказий ўқ чизиги торс (тана асоси) ҳаракатини аниқ кўрсатиб беради.



32-расм. Торс

Кўпинча ёш rassomлар томонидан ишланган тик ҳолатдаги қомат йиқилаётган кўриниш касб этади. Бунинг асосий сабаби марказий оғирлик чизиғи бўйлаб туширилган вертикал тасвирланаётган инсон оёқларига (ёки тана оғирлиги тушаётган оёққа) тўғри келмайди. Рассом тананинг асосий қисмларини бир-бирига нисбатан қандай ҳолатда жойлашганини аниқлаши муҳим (қайси оёққа тана тиралган, тос суяги оёқларга нисбатан қандай ҳолатда жойлашган ва у қай даражада эгилган, бош ва қўлларнинг бурилганлиги ва ҳ.к.). Модел ҳаракати чизматасвирда тўғри ифодаланиши лозим. Бунинг учун эса rassom модел позасини, жойлашивуни тўғри таҳлил қилиши муҳимдир.



33-расм. Торс

Инсон қомати чизматасвирини ишлашнинг дастлабки босқичида rassom бутун қоматининг умумий кўринишини белгилаб олади. Қомат қоғозда белгилаб олинганидан кейин, ишлашни кўрсатилган кетма-кетлик бўйича қуйдаги суяклар бирлашган жойини (бўғимларни) топишдан бошланади:

- қоматдаги оёқларнинг ҳолатини аниқлаш учун тос ва сон суяклари бирлашган жойини;

- тизза бўғими ва қопқоғи ҳолатини аниқлаш учун сон ва болдир суяклари (катта ва кичик болдир суяклари) бирлашган жойи;

- ички ва ташқи товон юқорисидаги дўмбоқлар ҳолатини аниқлаш учун болдир суякларининг товон билан бирлашган жойини;

- икки ўмров суягининг курак ва елка суяклари билан бирлашган жойини;

- тирсак бўғими жойлашувини аниқлаш учун елка суягининг билак ва тирсак суяклари билан бирлашган жойини;

- билак ва тирсак суяklarининг қўл кафти (кафт усти суяги) билан бирлашган жойини аниқлаш лозим.

Чизматасвир ишлашда бу жойлар мўлжал вазифасини ўтайди. Қомат қисмларини ишлашга киришилганда белгилар ўчирилади.

Анатомик қомат чизматасвирини ишлашни оёқдан ҳам бошлаш мумкин.

Маҳоратнинг зарур даражасига етгандан кейин улар кейинги босқичга, тирик моделлардан чизишга ўтишган. Уларнинг кўпи соялаштириш ва моделлаштириш ташвишини қилаётгандек туюларди, ва кўпинча бутун фигурани кузатиш амалга ошмаган. Кейинчалик у ерда таълим берувчилар ўз талабаларига фигурани қисмларга бўлиб эмас, яхлит кўра олиш маҳоратини ўргатганлар. Улар академик таълим эмас, махсус тайёргарлик берганлар. Уларнинг курси “Дунёни бирга йигамиз” деб номланган. Чизиқ қувват ва эътибор билан танани қандай кучайтиришини намоён қилганлар. Бундай таълим услуби 1980 ва 1990 йилларда ҳам давом этган.

Ҳозирда, биз образлар ва таъсирлар билан юкланган ахборотлар асрида яшар эканмиз ҳали ҳам чинакам мавжуд далилга академик тайёргарлик зарурми. Биз ҳис қиламизки, рассом учун ҳали ҳам қаламни қоғозга қўйгандан кўра каттароқ лаззатланиш йўқ.<sup>4</sup>

### ***Назорат саволлари***

- 1. Одам боши шаклининг изчилликда ишлаш тартиби қандай?*
- 2. Одам боши тузилишини қурилма асосида кўрсатиш?*
- 3. Таянч нуқтаси, таянч ўқи ва мувозанат ўқи тўғрисида маълумот беринг?*
- 4. Одамнинг ҳаракат ҳолати тўғрисида маълумот беринг?*
- 5. Қомат қоғозда белгилаб олинганидан кейин суяклар бирлашган бўғимларни кетма-кетлигини аниқланг?*

<sup>4</sup> James Lancel McElhinney “Classical life drawing studio. lessons and teaching in the Art of figure drawing” – 2007. 15 p.

---

## IV БОБ. ҚОРАЛАМАЛАР

### 4.1. Тез чизгиларни тасвирлаш имконияти ва хусусияти

Қисқа муддатли чизги – бу сиқик, тасвир бутунлай тасвирлаб беришга ожизлиги бор. Аммо тарихда шундай чала тез чизгилар бўлганки, узоқ муддатли ишлардан кўра афзалроқдир.

Яхши ҳомаки тез-чизги бу асл нусха эмас, кўзга кўрингани далилий ашё эмас, балки образнинг локал қиёфасини ифаловчи восита.

Тажрибали рассом, бундай вазифани бажаришда майда деталларга аҳамият бермаслиги, иккинламчи нарсалари чалгимасдан, энг муҳимига, яъни ифодаланаётган воқеликнинг мазмун моҳиятини, унинг образликка ҳизмат қиладиган омилларга ургу бериб ифодалашга жалб қилиши керак.

Кўпинча санъат усталари ишлаган тез-чизиқларни кузатганимизда тасвирнинг карикатуралик даражасигача ифодаланган ҳолатларнинг гувоҳи бўламиз.

Ҳолбуки бундай усул – ўзига яраша мерганлик даражасида нишонга теккизиш демақдир.

Бу каби ўткир-равон, аниқлик билан ифодаланган тасвир эса узоқ муддат ишланган ҳар бир деталларни икир-чикиригача ифодаланган чизмага қараганда моделнинг ҳаққоний ҳолатини очиб беради.

Асарни кузатаётган ҳар бир томошабинда тасвирланаётган инсон ҳақида ёрқин ва аниқ тасаввур ҳосил қилиш керак, шунда тана қисмлари пропорцияси у ёки бу инсонга тааллуқлиги, гавда ҳаракати, қўл юзнинг сезилари даражадаги хусусиятлари, инсонни бошқаларга ўхшамас жиҳатлари, уни шу каби жиҳатлари билангина осон таниб олиши фақат ушбу субъектга тегишли аломатларни чизмада илғаб олиб, моҳирона таҳлил қилишни яққол англаб олиши керак. Композиция ишлашда, тез чизгининг аҳамияти ката. Натурадан ишланган ҳомаки суръат ҳиссиётнинг ишлашини, бадий асоцкацияси рассомда пайдо бўлиши ва композицияга чизгилар ишлашда ўз аксини топади.



Эскиз – тез чизгидан, санъат асарини яратишнинг кийин заҳматли йўли бошланади. Кўпинча бошланғич гоялар пайдо бўлади, уйлаб қўйилган сюжетни рўёбга чиқариш принциплари пайдо бўлади. Тез чизгилар бажаришда катта устaxonалар, мураккаб мослама кабиларнинг бўлиши шарт эмас. Тез чизгиларни ҳар қандай ерда амалга ошириш мумкин.





#### **4.2. Тез чизгиларда фойдаланадиган тасвирлаш усуллари**

Тез чизгиларда ҳам, худди узоқ муддатли чизгилардаги каби график усуллар ва ашёлар мутлақо бир ҳилдир. Лекин тез чизгиларнинг қачон бажарилиши, орақсидан локаллик ўткир ифодалилик, ҳаётийлик таассуротини, ишни енгил ифодаланиши, анъанавий услубни ўзига ҳослигини таъминлайди. Предметлар шакл ҳарактерини ифодалов чизик, штрих тонал доғлар, тез чизгиларда узоқ муддатли чизгиларга қараганда, одатда янаям актив, уйғунрок, ургулий даражаси юқорирок бўлади.

Тез чизгиларда кўпинча “чизиқли ифода” принципи ҳукм суради, бир неча чизиқлар ёрдамида контурли чегара йўсинда тортиб бориладиган чизиқ, асосий шаклини элементларни қоғозни бошқа қисмларидан жисми ажратишдан чизиқлар асос бўлиб хизмат қилади. Бундай тез чизгилар ўта локал ифодалидир.

Тез суркаладиган ашёларни, устахонадан ташқарида ишлатиш қулай эмас, шунинг учун уларни шу захоти махсус фиксатор билан котириш зарур, ана шунда иш узокроқ сакланади.



### 4.3. Тез чизиладиган машқлар

Тез ва ўта тез чизгилар 1-2 дақиқада бажарилади. Ишни бундай минимал даражада бажаришда, чизаётганларда тасвир мақсадини нафақат тез ҳал қилиш, балки локал ифодалашни юксаликка олиб чиқиш лозим.

Айниқса, ҳаракатланиб бораётган моделни тасвирлашда рассом диққат билан ҳар бир ҳаракатни кузатиши, кўпроқ эслаб қолиш, ҳаёлан ишлаш маҳорати ишга тушади. Тез ва кескин ҳал қилиш талаб этилади. Бунда натура унга сўровнома қўлланмаси вазифасини бажаради, аммо жуда қисқа вақтда. Тез чизгига пассив равишда натурани кўчириб олиш ҳатодир, аксинча моделни ифодлашда, уни энг муҳим хусусиятларига, унинг ҳаракатини аниқ ифодалашга интиломқ жоиздир.

Қисқа муддатли тез чизгилар тематика, аста-секинлик билан мураккаблаштириб борилади. Бошланишида оддий формадаги предметларни ифодалашга диққатни қаратиш лозим. Цилиндр ёки конуссимон шаклга эга жисмларни ишлашда унинг юқори оғиз қисми, перспектив қисқариш қоидаларига эътибор бериш лозим бўлади, чунки кўпинча талаба эллипс ва овал қисмларини ишлашда анча хатога йўл қўядилар.

Манзарали тез чизмани ишлашда, ўзига хос методик принциплар асосида амалга оширилиди, тасвирлаш композицияси топилади, катта қисмларни белгилаб олинади, горизонт чизигини аниқ белгилаб олиш катта аҳамиятга эга, чунки манзаранинг қандай нуқтадан кузатилаётганини белгилашга ёрдам беради, горизонт чизиги ҳамisha кураётган одамни кўриш даражаси билан бир чизикда жойлашади. Аста-секин дарахтлар, дарёлар, барча деталлар ўз жойига жойлаштирилади. Олдинги пландаги деталлар аниқроқ қилиб ишланади.

Манзаралар турлича бўлади меъморий обидалар ҳам иштирок этиши мумкин. Рассомнинг қандай мақсадда, қандай композиция қилаётганига боғлиқдир.



#### 4.4. Букламлар

Кийимдаги ҳар хил букламларга эътибор берадиган булсак, матодаги букламлар асосида учта йўналишга бўлишимиз мумкин:

Матонинг икки қисми бир-бирига яқинлашуви - тўғри буклам;

Қисмларлар паралеллограм шаклида ҳосил бўлса, бундай буклам – диоганал;

Букламлар марказини ташкил этувчи буклам гуруҳи – радиал букламлари деб ҳисобланади.

Кийимнинг букламлар орасида қоматга тегиб турган жойларидаги букламлар ҳолати табиийликни акс эттиради.

Полотно, ипак, тери, трикотаж, металл ҳар хил ҳарактерга эга бўлган ҳолда йирик ёки бўлмаса майда, текис ҳамда қийшиқ бурчакли букламларни ҳосил бўлади.





Умумий ҳолатни чизиб, қомат массасини сонини ўзаро тўғрилигини яна бир марта текширилади. Ундан кейин юза текисликларини аниқлаб, қомат ҳаракатида кийимнинг қандай богликлиги, қайси турдаги букламлар ҳосил қилишини ва қандай жойлашганлигини билан шуғулланилади. Масалан, агар қўл юқорига кўтарилган бўлса, бир гуруҳ радиал букламлар қўлтик ости марказда бўлиб, диагонал шаклда ва елкага қараб думалоқ шаклдалигини кўрашимиз мумкин. Агар қўл тирсакдан букланган бўлса, қўл бурчагида гуруҳ радиал букламларни билак томон гармоник тарқалишини кўраимиз. Буларни ҳаммасини тайёрлов чизматасвирда белгилаб ва кейинчалик ўчирғич билан чизиқларни ўчириш мумкин.



34-расм. Букламлар



34-расм. Одам кийимининг букламлари

Визуал саводхонлик ривожланган таълимнинг муҳим қисми деб тан олинган. McElhinney Джон Гадсбий Чапманнинг (1847) Америка китоб графикаси саҳифасини қайта тиклайди ва Чапманнинг “Ёзишни ўрганмоқчи бўлган ҳар қандай киши расм чизишни ўргана олади” деган талабини далил қилиб кўрсатади. Америка академияларида 19 аср ўрталарида “Расм чизиш дастлабки маълумотини ўзлаштирган талабаларга эски усталарнинг гравюраларидаги композицияларидан нусха кўчиришига рухсат

бериш мумкин. Улардан кўпгина талабалар рангтасвир композицияси ҳақидаги тасаввурни олганлар” маъносидаги машқлар кенг тарқалган.

Ҳозирги ўқитувчи ва талабалар расмлари тарихий ишларга нисбатан камроқ шартли академик ва кўпроқ сайқалланган. Эллен Игл бой фактурани таъминловчи пастельда ишлайди. Унинг яланғоч фигура кўланкалари “ёруғликни сезиши ва шаффоф пардалари муҳитни яратиши ва шакллантиришига эътиборли бўлиш”га берилган фармонни намоён қилади.

Пардоз берилган қоғоз McElhinney нинг пастельли ва Conte нинг бўр билан чизилган яланғоч портретлари учун илиқлик ва ранг-баранглик беради.<sup>5</sup>

Визуал далил расм чизиш классик студияси характери ҳақида батариб хулосалар бермайди.



34-расм. Букламлар

Людовик XIV ҳомийлиги остида 1648 йилда Парижда очилган янги рангтасвир ва ҳайкалтарошлик Академияси биринчи кунларданок кейинчалик “академик” термини синонимига айланган ус-

<sup>5</sup> James Lancel McElhinney “Classical life drawing studio, lessons and teaching in the Art of figure drawing” 2007, 20 p.

луб, тарз истибдоди остига тушиб қолди. Италия академиялари талабаларидан фарқли, янги француз академияси талабалари қиролга ҳайрихоҳ услубларда ишлаганлар. 1738 йилда Копенгагенда, 1750 йилда Венецияда, 1757 йилда Санкт-Петербургда, 1768 йилда Лондонда, 1785 йилда Мехикода академиялар ташкил топган. Ўша вақтларда бу академияларнинг ҳаммаси қирол ҳомийлиги остида эди, бу эса бир соҳадан бошқасига ўзгариб турганлигини билдиради.

Санъатнинг роли фақат кўз кўрган нарсани тасвирлаш эмас, балки уни яхшилашдан иборатдир. Нукталар, чизиқлар ва учбурчакларнинг турли системалари бутун саҳифани ифодалаш объектларида фойдаланилган. Ифодалашнинг бундай услубларидан бирида гавдадаги бир-биридан узоқлашган икки нукта иштирок этади, модел бошининг юқори қисмидаги ва ва оёқ кафтининг пастки қисми.

Джон Гадсбий Чапман 1847 йилда нашр қилинган Drawing-Book да шу каби услубларни таърифлайди. Ундаги инсон фигурасини чизиш бўйича бобда бошни, қўлларни ва оёқларни қандай чизиш кераклиги таърифланади. Чапман машқларнинг мантикий давоми билан гавдани тайёрлайди- тирсақлар, елкалар, тиззалар ва гавда шаклини тасвирлаш чизиқлари аниқ чизилган учбурчаклардан иборат лангар қурилгунча шундай давом этади.<sup>6</sup>

### ***Назорат саволлари***

- 1. Хомаки чизматасвирнинг аҳамияти нимада?*
- 2. Хомаки чизматасвир ишлашдан мақсад нима?*
- 3. Чизматасвирда букламларнинг роли?*
- 4. Букламларнинг қандай турлари бор?*
- 5. Одам комати ҳолатига караб букламлар қандай узгаради ва уларнинг ҳолати?*
- 6. Узоқ муддатли чизматасвир ишлаш билан хомаки қоралама ишлашнинг фарқи нимада?*
- 7. Шакл қуришда ёрдамчи чизиқларнинг аҳамияти тўғрисида гапириб беринг?*

---

<sup>6</sup> James Lancel McElhinney "Classical life drawing studio, lessons and teaching in the Art of figure drawing" 2007, 26 p.



---

## ТАСВИРИЙ САНЪАТ АТАМАЛАРИНИНГ ИЗОҲЛИ ЛУҒАТИ

**Автопортрет** (грекча сўздан. “Outos” - ўзим) – рассом ўзини-ўзи тасвирланган портрет. Бу ҳолда рассом ҳам, тасвирдаги шахс ҳам бир кишининг ўзидир.

**Акцент** (лотинча сўздан, “Accentus” - ургу) – тасвирий санъатда ранг, тус, чизиқ ёки буюм, шаклнинг, чехрани тасвирий санъатда ранг, тус, чизиқлар ёрдамида ургу беришдир.

**Анфас** – фас, олдиндан кўриниши, юз кўриниши.

**Абстракционизм** – мавҳум санъат асарларини ўз ичига олган бадиий йўналиш.

**Автолитография** – рассом ўз асарини тошбосма усулида ишлагани.

**Авангардизм** – XX асарда пайдо бўлган, янги шакл, услуб, усул ва бошқа тасвирий воситалар асосида ихтиро қилувчи, изланувчи (баъзида бу сўз билан янги бидий йўналишларни ҳам аташади).

**Академизм** – академик услубга оид бадиий йўналиш.

**Блик** (немис тилидан “Blik” – қараш, боқиш) – ёруг – соя элементи. Ёритилган буюмнинг энг ялтироқ жойи, айниқса ялтироқ жисмда. Ёритилган қисмдаги умумий тусга нисбатан энг ёруг, ялтироқ, ёриқроқ қисмидир.

**Бадиий** – борликни, инсонни, унинг ҳаётидаги воқеаларни кечинмаларини ўзаро ўхшатиш, шакллантириш ва ранго – ранг тасвирлаш.

**Бадиий услуб** – санъатда қўлланиладиган усул.

**Бюст** – одамнинг кўкрагигача тасвирланган ҳайкали.

**Ватман** – рассомчилик ва чизмачиликда ишлатиладиган қалин, олий нам қоғоз.

**Вариант** (лотин тилидан - ўзгарувчан) – санъат асарининг муаллиф томонидан такрорланиши. Шунингдек, композиция, картина ранг ечимига, қомат ҳаракатига, қўл ҳаракатига ўзгариш киритиш. Сюжетли композицияда маъно (тема)ни сақлаган ҳолда тасвирларни ўзгарган ҳолати.



**Галерия** – тасвирий ва амалий санъат асарлари сақланадиган ва кўргазмалар ўтказиладиган махсус бино.

**Гармония** (грек тилидан “harmonia” – хушбичим, умумийлик, қисмлари (булаклари) келишган) – тасвирий санъатда тасвирланаётган буюм шакли ёки рангнинг ўзаро умумийлиги, хушбичимлиги.

**Графика** (грек тилидан “graphikos” – чизиқли чизилган) – тасвирий санъатнинг бир тури. Рангтасвирга нисбатан кам ранг ишлатилиб, асосан оқ ва қора контраст ранглар, чизиқ ва штрихлар характерлидир. Графикага чизматасвир, гравюра, литография каби босма тасвир турлари киради.

**Гризайль** (француз тилидан “gris” -кулранг) – бир хил рангда мўйқалам ёрдамида бажарилган тасвирий асар. Оқ ва қора рангда туси билан фарқ қиладиган усулда ишланган тури.

**Деталлаштириш** (детализация) – тасвирий санъатда детал (қисм)ларини алоҳида пухта ишлаш. Деталлаштириш рассом усулига қараб ҳар хил даражада бўлиши мумкин.

**Жанр** (француз тилидан “genze” -тур) – тасвирий санъатда мавзу ўхшашлигини бирлаштирувчи тушунча. Рангтасвирда: натюрморт, интерьер, пейзаж, портрет, сюжетли картина (маиший, тарихий) турларидир.

**Интерьер** (француз тилидан “interieur” – ички, ичкаридаги) – ички кўриниш, бинонинг ички хоналари кўриниши ва унинг тасвирий санъатда тасвирланиши. Шунингдек, хона, бино ичидаги нарсалар, буюмлар, деворларнинг (мозайка, фреска, нақш, матолар билан) кўриниши.

**Картина** (расм, суръат) – алоҳида белгиланган нафис тасвирий санъат асари расм (картина) ҳар хил жанрда бўлиши мумкин. Эюдга нисбатан борлиқни (натурани) пухта ўйланган ва пухта ишланган, тугатилган, деталлари ва шакллари моҳирлик билан акс эттирилган кўринишидир.

**Композиция** (лотин тилидан “composition” – тузиш, боғлаш, баён қилиш) 1) асар қурилмасида маъно оширишни излаш. Мавзу сюжетни (мазмун) очиб беришда рассом томонидан изланиш олиб боришидир. Композиция устида ишлаш ғоя тугилгандан бошлаб асар тугаллангунча давом эттирилади. Бунда рассом танлаган мавзуси асосида сюжет устида иш олиб боради.

**Контраст** (францус тилидан “*contraste*” – кескин, қарама-қаршилиқ) – тасвирий санъатда қарама-қарши қўйилган тус, ранг, шакл, қиёфа назарда тутилади. Масалан: оқ-қора, ёруғ-соя, қизил-кўк, тўғри-эгри, иссиқ-совуқ ва бошқа контрастлар. Контраст тус ёки ранг композицияда бадиийлик образини кучайтиради, асосий қисминини таъсирчанлигини янада оширади.

**Картон** – қоғоз тури, рангтасвир асарнинг қораламаси, қалам ёки кўмир, қаламда ишланган нусҳаси.

**Контур** – чегара, чизик.

**Копия** – нусҳа, кўчирма.

**Моделировка** (италиян тилидан “*modeliate*” – ясамоқ) – рассомчилик амалиётида: бу рельефни тасвирлаш, буюм шаклини тасвирлаш ва шаклни, қоматни у ёки бу ёруғликда тасвирини кўрсатиш.

**Модель** (францус тилидан “*modele*” – объект, тасвирланаётган шакл, натурачи одам) – кўп ҳолда натура, умуман одам.

**Монохром** (грек тилидан “*monos*” – бир, “*chronos*” - ранг) – бир рангли демақдир.

**Мотив** (францус тилидан “*motif*” – сабаб, сюжет): 1) натура объекти, рассом томонидан тасвирлаш учун мўлжалланган объект ёки баъзи ҳолларда манзара бўлиши мумкин; 2) амалий – безак санъати – асосий элементорнамент композиция кўп такрорли бўлиши мумкин.

**Манера** – услуб.

**Мольберт** – рассом дастгоҳи, анжом.

**Наброска** тез ишланган ҳомаки чизматасвир. Наброскада шакл тасвири умумлаштирилган бўлиб умумий тасаввур беради. Наброска алоҳида аҳамиятга эга бўлиб картина учун бажарилиши мумкин.

**Натюрморт-жонсиз** табиат демақдир. Рангтасвир турларидан бири бўлиб, буюмлар, мева - чева, гул ва ҳоказоларни ифодаловчи тасвир.

**Нюанс** (француз тили “*nuance*” - тус, хил) - жуда нозик тус ёки ёруғликдан соя қисмига енгил туснинг ўтиши.

**Образ** (бадиий) - санъатда ҳодисаларнинг акс эттирилиш шакли (формаси).

**Оригинал** (лотин тилидан “*originalis*” - биринчи бор, асли, асл нусҳаси). 1) Тасвирий санъатда рассом томонидан ижодий яра-

тилган санъат асари; 2) нуҳсаи олинган ҳар қандай тасвирий санъат асари.

**Перспектива** (лотин тилидан “perspecto” - охиригача қараш, кўриш.

1) масофадан туриб қаралгандаги буюм, шаклнинг ўлчами ва шакли, шунингдек ранг кўриниши ўзгариши.

2) одам кўзига шаклнинг бўшлиғда ўзгаришини текисликда тасвирлаш қонунини ўганадиган фан. Перспектива қонунларидан фойдаланиб, буюмни бизга қандай кўринса, шундай тасвирлашга ёрдам беради. Чизикли перспектива буюм шаклини, ўлчамини ва пропорциясини (нисбатини) ўзгаришини, қисқаришини аниқлайди. Рассомчилик амалиётида кенг қўлланиладиган кузатиш перспективаси буюм шаклини ўзгаришини тасвирлашга ёрдам беради.

Перспективада ишлатиладиган асосий терминлардан: **горизонт чизиги** - ҳавода шартли жойлаш, кузатувчи кўз баландлигидан ўтган тўғри чизикдир; **кузатиш нуқтаси** - расм чизаётган кишининг ўрни, **марказий учрашув нуқтаси** - кузатувчининг кўзи рўпарасида горизонт чизигида жойлашган нуқта; **кўриш бурчаги** - шаклни тўла идрок қилиш, куриш учун зарур бўлган масофа бурчаги. **Ҳавоий перспектива** - буюмнинг ёруғлик даражасини, чегара чизигини ва ранг ўзгаришини аниқлайди. Буюм кузатувчидан узоқлашган сари ҳаво қатламнинг таъсирида ўзгаришидир.

**Пластика** (грек тилидан “plastika” - ваяние) - 1) рангтасвирда, чизматасвирда ва ҳайкалтарошлиқда буюмни шакллантириш, тасвири ҳосил қилиш; 2) ифодали рангтасвир ишлаш йўли, мўйкалам билан ишлашдаги енгиллик, мохирлик; 3) ҳайкалтарошлиқда, графикада ва тасвирий санъатда шаклнинг аниқликка, ифодаликка эришиш.

**Портрет** (француз тилидан “portrait” - тасвир) - тасвирий санъат жанри, маълум бир шахс (одам) нинг ёки бир неча кишининг (икки, гуруҳ ва бошқалар)га бағишланган асар.

**Пропорция** (мутаносиблик) - (лотин тилидан - “proportio” - соразмерность) - қисм ўлчови, ўлчамларнинг бир - бирига ва бутун шаклга бўлган нисбати. Рассом пропорция ёрдамида буюм ва қомат шаклини кўришда, асарнинг композициясини тузишда

катта аниқлик киритади. Бунга текислик шакли нисбати, фонга тасвир ўлчами нисбати, гуруҳлар нисбати кабилар киради.

**Профиль** (француз тилидан “profil” - ён томондан кўриниши) - ҳар қандай жониворнинг ёки буюмнинг ён томонидан кўриниши.

**Пластик анатомия** - анатомия фанининг бир қисм бўлими. Одамнинг пропорциясини, ички тузилиши ва ўзгариши тананинг шакл ўзгаришига таъсирини ўрганади. Пластик анатомия қомат мускуллари ва скелет тузилиши, суяклар ва мускуллар боғланишига эътибор беради, ўрганади.

**Пастель** - рангли қаламча, бўр. Шу қаламда ишланган асарлар ҳам пастель дейилади.

**Ракурс** (француз тилидан “raccourcir” - қисқартириш) - буюм шаклининг ва тирик жониворнинг перспективали қисқариши. Яқин масофадан, юқоридан, пастдан қараганда фазодаги натура жойлашувининг нуқтаи назари.

**Рельеф** (француз тилидан “relief” - буртик, ҳажмли) - ҳайкалта- рошлиқдаги тури. Думалоқ ҳайкалдан фарқи рельеф ҳажми қисман текислик устидан бўртиб туради. Рельеф ҳар хил кўринишда бўлиб: Барельеф («ба» - французча паст) – текислик сатҳидан ўз ҳажмининг ярмига яқини туради.

**Рефлекс** (лотин тилидан “reflexus” - кайтиш) - 1) рангтасвирда - кучли ёруғлик билан ёритилган буюм сиртидаги соя қисмида кўшни турган ранг туси, тури. Рангли рефлекс буюмнинг теварак атрофидаги нарсалар таъсирида ҳосил бўлади. Масалан: қизил мато қизғиш рефлекс ҳосил қилиши мумкин.

**Ритм** (вазн) (грек тилидан “rhythmicos” - бир меъёрдаги, текис) - асар композиция қурилмасининг муҳим томонларидан бири. Буюм, шакл, ранг ёки нақш элементларининг бир меъёрда такрорланиши, айниқса монументал санъатда. Амалий – безак санъатида ва архитектурада кўп учрайди.

**Реализм-тасвирий санъатда** нарсалар ҳаётда қандай кўринса, шундайлигича тасвирланишига асосланган оқим.

**Репродукция-тасвирий санъат** асаридан олинган нусха.

**Ретушь-махсус** қалам.

**Сангича-қон сўзидан** ташкил топган атама. Жигар ранг ёки қизғиш бўрсимон қалам.

**Соус-юмшоқ** қалам, шу қалам ёрдамида ишланган асар ҳам, «соус» дейилади.



**Свет** (ёруглик, нур) - Тасвирий санъатда ёруг-соя элементи. Натурада ҳам санъат асарида ҳам юза(сирт)нинг ёритилган қисми учун ишлатиладиган термин.

**Сеанс** (француз тилидан “séance” - бир зумда, тезкор) - бир асар устида ишлаётган рассомнинг тўхтовсиз иш даври, вақти, рассом асар устида ишлаётиб бир, икки ёки ундан ортиқ сеанс вақт сарфлаш мумкин. Ҳар сеанс ҳар хил вақт давом этиши ҳам мумкин.

**Силуэт** (француз тилидан “silhouette” - шакл кўриниши) - натурада буюм ёки қоматнинг умумий шакл кўриниши. Тасвирий санъатда шакл ва буюмни деталларсиз ясси ҳолда (тўқ ёки оч ранг фонида доғ сифат) кўринишини назарда тутилади. Ёруглик қаршисига қўйилган буюм силуэт бўлиб кўринади. Графикада қора тасвирланган шакл профили силуэт деб аталади.

**Симметрия** (грек тилидан “summetria” - текис, баб-баробар, тенг ўлчамли) - композицияда ёки шакл тузилиши марказий ўқ чизигидан параллел, марказдан тенг узоқликда қисмлари жойлашган кўриниши. Масалан: цилиндр, кўза, тухум кабилар.

**Стиль** (француз тилидан “style” – манера, дастхат) Стил (дастхат) бир гуруҳ, рассомларга ёки битта рассомга хос бўлиши мумкин. Агар унинг ижоди кескин фарқ қилса, фақат унга хос томонлари мавжуд бўлса, бундай рассомлар ҳам алоҳида дастхат (стиль)га эга бўладилар.

**Тема** (грек тилидан “thema” - асосий фикр) - рассомнинг асарда тасвирлаш ва ғояни очиб бериш учун танланган ҳодиса, воқеа доираси.

**Тень** (соя) - тасвирда ва натурада кам ёритилган қисмининг ёруг соя элементи. Шахсий соя ва тушган соя турлари мавжуд. Шахсий - соя буюмнинг ўзида жойлашган. Буюмнинг теварак - атрофга, ерга тушган сояси - тушган соя дейилади.

**Тон** (тус, ранг) - (француз тилидан – “ton” - бўёқ бериш) - натурадаги буюм (предмет) ва санъат асаридаги рангга хос ёрқинлик, равшанлик даражаси. 1) чизматасвирда бир ранг (монохром) туси; 2) рангтасвирда ранг кучи, ранг куюқлиги тушунилади. Рангтасвирда ранг ва ёруг - соя муносабатлари узвий боғлиқ; 3) ранг туси - рангнинг муҳим сифати; 4) умумий ранг туси тушунчаси ранг чашмаси терминига мос.

**Торс** (италиян тилидан - torso - гавда) - одам гавдаси.



**Тус** (Оттенок) 1) натура (шакл) нинг теварак - атроф таъсирида ранг ўзгариши; 2) рангни, ранг қуюқлигини, ранг ёрқинлигини, тусини кичик фарқлари. Масалан қизил рангни кизгиш рангдан фарқи, сарик; рангни лимон сариғидан фарқи; 3) Совуқ рангнинг иссиқ; рангга ўтиш жараёни.

**Фактура** (лотин тилидан – “factura” - ишлов бериш) - 1) ашё (материал)нинг характер хусусияти, натурада буюмнинг сирти ва унинг санъат асаридаги тасвири (масалан, картинада ёки натурада шиша кўзанинг ялтироқ сирти, юзаси); 2) материалнинг ишлов берилганлик хусусияти, материалнинг характерли сифати (масалан, нафис тасвирий асар фактураси - бу мезон (из), бўёқ қатламининг характери. У силлик, ғадир - будир, рельефли ва шу каби кўринишда бўлиши мумкин, ҳайкалтарошлиқда - ишлов берилган тош, ёғоч ва бошқаларнинг юзасидир).

**Фас** (француз тилидан - юз, башара, чехра) - олдидан кўри-ниши.

**Фиксат** (француз тилидан – “fixer2 - мустақкамлаш, қотириш, маҳкамлаш) - чизматасвири яхши сақланиши учун мустақкам-ловчи махсус суюқлик.

**Фон** (француз тилидан – “fond2 - таг, чуқурлик қисми) - натурада ва тасвирий санъатда - шакллар ортида жойлашган муҳит, тасвирда орқа план. Тасвирий санъатда фон тасвири ёки тасвирсиз бўлиши мумкин.

**Форма** (лотин тилидан – “forma” - ташқи кўриниш) - 1) ташқи куриниш, киёфа; 2) тасвирий санъатда форма деганда шаклнинг ташқи хусусиятига айтилади. Тасвирий санъатда бадиий форма - бу композиция тузилиши, воситалар бирлиги, ҳам жиҳатлилиги, усули, бадиий ашёда амалга оширилганлиги ва бадиий гоյ мужассамлигидир.

**Формат** (французча) - тасвир бажарилаётган текислик шакли (тўғритуртбурчак, овал, доира ва бошқалар). Формат баландлигининг энига нисбати ва умумий доира чегарасига боғлиқ. Формат танлаш санъат асарининг мазмунига ва руҳиятига боғлиқ. Картина формата тасвир композициясига тўғри келиши лозим.

**Фрагмент** (лотинча – “fragmentum” - бўлакча) - асарнинг бир қисми, бўлакчаси.

**Штрих** (немисча – “Strich” - чизик) - чизматасвирда тасвирлаш воситалардан бири.

**Эскиз** (французча – “exguisse” - набросок (коралама)) – ижодий гоёнинг асар учун бажарилган қораламалари. Эскиз ҳар хил усул (техника)да бажарилиши мумкин. Эскиз бир неча вариантда бажарилади ва энг яхши деб топилгани асар учун асос қилиниб олинади.

**Эстетика** (грекча – “aisthetike”) - ҳаётда ва тасвирий санъатда гўзаллик ҳақидаги фан. Эстетика борлиқда санъатнинг муносабати, бадиий ижод қонунлари асосини, ижтимоий ҳаётда санъатнинг ролини ўрганади. Гўзаллик - эстетика кенг аҳамиятини ўрганади.

**Эксперссия**-шижоат, шиддат, тезкорлик, ифодалилик, фикр, кайфият ва ҳис - туйғуларнинг ёрқин намоён бўлиши.

**Қомат** – кишиларнинг умумий кўриниши.

---

## ФЙДАЛАНИЛГАН АДАБИЁТЛАР

### *Асосий адабиётлар*

1. James Lancel McElhinney “Classical life drawing studio, lessons and teaching in the Art of figure drawing”
2. Andrew Loomis - Figure Drawing For All It's Worth – 2004 - 171 бет
3. Н.Х.Абдуллаев, «Чизматасвир», Т.Иктисод-молия – 2010 й. 80 б.
4. А.Эгамов, В.Вовойметов, Х.Аминов, “Чизматасвир”, Т. Шарқ – 2007 й. 160 бет.

### *Қўшимча адабиётлар*

1. Ўзбекистон Республикасини янада ривожлантириш бўйича Ҳаракатлар стратегияси. Тошкент ш., 2017 йил 7 февраль, ПФ-4947-сон Фармони.
2. Эркин ва фаровон, демократик Ўзбекистон давлатини бир-галикда барпо этамиз. Ўзбекистон Республикаси Президенти лавозимига киришиш тантанали маросимига бағишланган Олий Мажлис палаталарининг қўшма мажлисидаги нутқ /Ш.М. Мирзиёев. - Тошкент: «Ўзбекистон», 2016. 56 б.
3. Мирзиёев Ш.М. Танқидий таҳлил, қатъий тартиб-интизом ва шахсий жавобгарлик - ҳар бир раҳбар фаолиятининг кундалик қондаси бўлиши керак. Мамлакатимизни 2016 йилда ижтимоий-иқтисодий ривожлантиришнинг асосий якунлари ва 2017 йилга мўлжалланган иқтисодий дастурнинг энг муҳим устувор йўналишларига бағишланган Вазирлар Маҳкамасининг кенгайтирилган мажлисидаги маъруза, 2017 йил 14 январь. - Тошкент: «Ўзбекистон», 2017. 104 б.

---

## МУНДАРИЖА

<b>I БОБ. Чизматасвир фанининг мақсад ва вазифалари.....</b>	<b>5</b>
1.1. Чизматасвирда фойдаланиладиган ашёлар .....	6
1.2. Тасвирлашнинг қонун-қоидалари .....	16
<b>II БОБ.....</b>	<b>21</b>
2.1. Чизматасвир фанини ўқитишда услубий кўрсатмалар.....	21
2.2. Одам бошининг анатомик гипс модели .....	24
2.3. Одам боши тасвири.....	32
2.4. Одам боши Гудон гипсли ҳайкаллари чизматасвири .....	39
2.5. Одам бошини елка қисми билан.....	40
<b>III БОБ.....</b>	<b>47</b>
3.1. Одамнинг бош суяги чизматасвири .....	47
3.2. Мураккаб ракурсдаги одам боши.....	50
3.3. Портрет қўллари билан чизматасвири .....	60
3.4. Анатомик гипс нусха.....	62
<b>IV БОБ. Қораламалар.....</b>	<b>68</b>
4.1. Тез чизгиларни тасвирлаш имконияти ва хусусияти .....	68
4.2. Тез чизгиларда фойдаланадиган тасвирлаш усуллари .....	70
4.3. Тез чизиладиган машқлар .....	71
4.4. Буқламлар .....	73
<b>Тасвирий санъат атамаларининг изоҳли луғати .....</b>	<b>78</b>
<b>Фойдаланилган адабиётлар.....</b>	<b>86</b>

Ш.Р. Жуманиязов, Э.Х. Хаитов

## ЧИЗМАТАСВИР

*Ўқув қўлланма*

I босқич талабалари учун

*Муҳаррир:* Дурдона Одилова

*Мусаҳҳиҳ:* Севара Рустамова

*Саҳифаловчи:* Умид Раҳматов

*Техник муҳаррир:* Баҳодир Ҳусанов

Лицензия рақами: АІ №207, 08.28.2011 йилда берилган.

Босишга 25.07.2018 йилда рухсат этилди.

Бичими 60x84 1/16. Шартли босма табағи 5,75.

Нашр табағи 5,5. «Times New Roman» гарнитураси.

Офсет усулида босилди. Адади 100 нусха.

Ушбу қўлланма бўйича фикр-мулоҳазаларингизни куйидаги манзилга юборишингизни сўраймиз:

“Info Capital Group” нашриёти, 100128,

Тошкент ш., Лабзак кўч., 29/55.

Тел.: (+998 71) 241-32-21, 241-01-69.

Факс: (+998 71) 241-01-73.

Электрон почта кутиси: [publishing@infocapital.uz](mailto:publishing@infocapital.uz)





# ՄԻՅՄԱՏԻՎՍՅՈՒՆ

 INFO CAPITAL  
GROUP

ISBN 978-9943-5443-1-4



9 789943 544314