

МУҲАММАДДИЁР ТОШМУРОДОВ



**РАНГТАСВИР  
АМАЛИЁТИ**

ЎЗБЕКИСТОН РЕСПУБЛИКАСИ ОЛИЙ ВА ЎРТА  
МАХСУС ТАЪЛИМ ВАЗИРЛИГИ

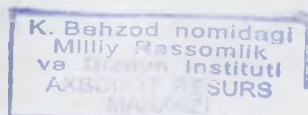
ЎЗБЕКИСТОН БАДИИЙ АКАДЕМИЯСИ

МУҲАММАДДИЁР ТОШМУРОДОВ

# РАНГТАСВИР АМАЛИЁТИ

(ДАСТГОҲЛИ РАНГТАСВИР)

*Олий ва ўрта махсус ўқув юрти талабалари  
учун услубий қўлланма*



ТОШКЕНТ  
«CHASHMA PRINT»  
2010

УДК 658.701(075)

ББК 74.202

Т 21

*Ушбу қўлланма К.Беҳзод номидаги Миллий рассомлик ва оизайн институти 2010 йил 28 августдаги 1-сонли Илмий кенгаши мажлиси қарорига мувофиқ нашрга тавсия этилган.*

Ўзбекистонда хизмат кўрсатган маданият ходими,  
профессор **Р. А. Худайберганов** тахрири остида

**Та к р и з ч и л а р :**

Ўзбекистонда хизмат кўрсатган санъат арбоби,  
академик **С.А.Абдуллаев**

Санъатшунослик фанлари номзоди,  
профессор **А. Эгамбердиев**

Мазкур қўлланма олий ва ўрта махсус ўқув юртлиари тасвирий санъат факультети талабалари учун мулжалланган бўлиб. Дастгоҳли рангтасвир ихтисослиги бўйича ўқув амалиёти; очик ҳаво (пленер)да ишлаш, нусха олиш, мавзуга доир ашёлар йиғиш, ёш ижодкор рассомларнинг билим ва малакаларини ошириш асосий мақсад қилиб олинган.

Қўлланмада рангтасвир амалиётида бажариладиган топшириқлар ва талабалар олдиға қўйиладиган вазифалар ҳақида батафсил ёзилган. Ушбу рисоладан тасвирий санъат билан шуғулланувчи барча талабалар, ўқувчилар, бошловчи рассомлар ва ёш ўқитувчилар касбий маҳоратларини оширишда фойдаланишлари мумкин.

ISBN-978-9943-850-41-0

© «Chashma Print» нашриёти, 2010

© М.Тошмуродов, 2010

## К И Р И Ш

Тасвирий санъат амалиёти, ҳар бир ўқув юрти талабалари учун муҳим жараён ҳисобланиб, улар ўзларининг танлаган жанрларида, натюрморт, портрет, маиший мавзуларда изланишади, ўз танлаган мавзуларидан келиб чиққан ҳолда илк, юқори савиядаги асарларни яратиш учун мустақил ижод қилишга киришадилар. Айниқса, танланган мавзу бўйича ишлаб чиқариш корхоналарида, тасвирий ва амалий санъат музейларида, бирлашма ва шу каби бошқа ташкилотларда ўтилиши диплом ишининг сифатли бажарилишига ҳамда ашёлар тўплашга катта имкон беради. Шунингдек, диплом олди амалиёти ҳар бир бўлажак рассомнинг мустақил ижод қилиши учун ўзига бўлган ишонч ҳиссини мустаҳкамлайди.

Ўзбекистон Бадиий Академияси тизимида кирган рассом мутахассислар етиштириб, уларни катта ҳаётга, яъни тасвирий санъат соҳаси бўйича ижодий жараёнга кириб боришига тайёрлайдиган ўқув юртларининг мақсади Ватанимизга юқори даражадаги малакали мутахассислар етказиб беришдир. Бунинг учун билим юртини битирадиган ҳар бир талаба, албатта, малакавий битирув иши сифатида рангтасвирийнинг бирор жанри асосида етук, композицион жиҳатдан пишиқ асар яратиши ва ўзини шу ижодий ҳаётга тайёрлигини, билим даражасини кўрсатиши лозим.

Шуни назарда тутган ўқув юртларининг дастури ва режасида амалиётни ўтказиш бўйича махсус мавзу ва бўлимлар номи, умумий юкламаси, дарслар тури бўйича соатлар тақсимооти берилган. Амалиёт мавзулари қуйидаги тартибда ўтказилади:

1. Амалиёт ҳақида суҳбат;
2. Композицияга зарур бўлган кўринишларнинг чизматасвири, рангтасвирилари ва мавзуга хос маълумот тўплаш;
3. Асардаги қахрамонлар киёфалари ва кийимлари устида ишлаш;



4.Тўпланган ашёларга асосан асарнинг аниқ ўлчамдаги композициясини яратиш;

5.Тарихий мавзудаги асарларда қаҳрамонлар кийимларининг нақшинкор кўриниши ва асбоб-анжомлари, тарихий шахс образлари, интерьер ёки эпик манзаралар кўринишига ашёлар тўплаш;

6. Амалиёт якуни (кўرғазма).

## ДИПЛОМ ОЛДИ АМАЛИЁТИ ҲАҚИДА СУҲБАТ

Диплом олди амалиётида битирувчи талабанинг танлаган ва тасдиқланган мавзуси асосида алоҳида режа ишлаб чиқилади. Мавзуга табиат манзаралари, хилма-хил дарахтлар кўриниши, ҳайвон турлари ва уларнинг ҳолати, одам қиёфалари, ҳолатлари, типажлар ҳақида ҳар бир амалиётчи ўзига режа тузиб олиб, шунга асосан борадиган жойни аниқлаб олиши амалиётнинг муваффақиятини ва самарадорлигини таъминлайди.

Агар тарихий мавзуда асар яратилмоқчи бўлса, музейларга, қадимий шаҳарларга, ўлкаларга ижодий сафарга бориб ишлаш режасини раҳбар-ўқитувчи иштирокида тузиши шарт. Чунки бу амалиёт ўқув жараёнининг муҳим қисмларидан бири бўлиб, малакавий битирув ишини муваффақиятли чиқишига замин яратади.

Диплом олди амалиётига боришдан аввал диплом амалиёти раҳбари йўл-йўриқ кўрсатувчи суҳбат олиб боради. Бундай суҳбатни ўтказишдан мақсад талабаларни амалиёт даврида баъзи бир қийинчиликларга дуч келиб қолишларининг олдини олишдан иборат.

Диплом раҳбари талабаларга амалиётга қапдай тайёргарлик кўриб бориш кераклигини тушунтиради ва маслаҳат беради.

Талабалар амалиётга қуйидагича тайёргарлик кўришлари лозим:

– кораламалар учун қоғозларнинг турли тусдагиларни,

махсус акварель бўёғи ва акварелда ишлаш учун қоғоз (гаршон) тайёрлаб олишлари;

– қоралама учун ретуш, турли хил қаламлар, пастел, соус ёки сангина олиб боришлари;

– рангтасвир учун махсус анжомлар: этюдник, акварель бўёғи, сув идиши, мойбўёқ, мўйқаламлар, палитра, грунт қилинган картон ёки мато, соябон, йиғиладиган ўриндик олишлари;

– чизматасвир учун ҳам қоғознинг махсус турларини олиш зарурлигини алоҳида тушунтириш кераклиги мақсадга мувофиқдир.

## АМАЛИЁТНИНГ МАҚСАДИ

Устахоналарда ўқув жараёнида кўйилмалар(постановка) хона ичида бўлиб, кўпинча бир томондан ёритилади ва унинг турлари бирмунча чегараланган. Аммо пленер амалиёти эса борлиқни табиий ҳолда кузатиш ва уни тасвирлаш анча мураккаб бўлиб, ёш рассомни умуман бошқа дунёга олиб киргандай бўлади. Муҳитни табиий ҳолда акс эттириш маҳоратини оширади, ранг кўриш қобилиятини ривожлантиришга ёрдам беради. Табиатдан мавзуга керакли ашё тўплашда унинг бадиийлигини илғаб олишга катта ёрдам беради. Рассом томонидан бажарилган ҳар қандай тасвир томошабинга ёқимли, эса қоларли образларда бўлиши катта маҳоратни талаб қилади. Бу эса ижодкорнинг асосий вазифасидир. Амалиётнинг мақсади ҳам ёш ижодкорни ранглар оламига олиб кириш ва бадиий дини ривожлантиришдан иборатдир.

Рангтасвир фанини 4 йил ўқиш жараёнида дарсларда, ўқув амалиётида, очиқ ҳаво (пленер) амалиётида, ишлаб чиқариш амалиётларида олинган назарий ва амалий билимларни мустаҳкамлаш айнан малакавий битирув иши олди амалиётида амалга оширилади. Бу жараён табиат шаклларини ўрганиш амалиётидан бошланади.

## АМАЛИЁТНИ ИШЛАБ ЧИҚАРИШ КОРХОНАЛАРИДА ЎТАШ ТАРТИБИ

**1. Очиқ ҳаво(пленер)да ишлаш.** Амалиётнинг *биринчи қисми* ҳайвонот боғида, яъни жониворларни тасвирлаш билан ўтади. Талабалар ҳаракатдаги ҳайвонларни ўзига қараб, уларнинг ҳатти-ҳаракатларини, тузилишларини, шаклларини тасвирлаш усуллари билан танишиб чиқадилар, ҳайвонлар ва қушларни ўзига қараб расмини солиш билан кейинги курсларда мавзули композициялар базасига эга бўладилар.

Бу амалиётни ўташ учун бўлғуси рассом мустақил равишда ҳайвонларни ва қушларни анатомик тузилишини, ҳаракатларини ўрганиб чиқиши зарур бўлади.

Амалиётнинг иккинчи қисми ўқув юрти тавсияси билан ботаника боғида ўтади. «Табиат шаклларини ўрганиш» амалиётининг асосий мақсади жонли табиатга қараб расм солиш усулларини хомаки чизматасвирлар орқали ўзлаштирадилар.

Ўқувчилар ботаника боғида турли манзарали дарахт турларини, ўт-ўланлар тузилишини, майда дарахтларни хомаки расмлар, график ва рангтасвирда тасвирлашни ўрганадилар. Дарахтларнинг тапа тузилишини, ҳар бир дарахт турини ўзига хослигини, унинг пўстлоғи кўринишини, фактурасини, рангини фарқлаб тасвирлашга ўргандилар.

Шундан сўнг амалиётнинг *иккинчи қисмида* тўплаган тажрибаларига суянган ҳолда жонли табиатда тасвирлаган материаллар асосида алоҳида композициялар яратишлари лозим.

**2. Очиқ ҳавода натура ишлаш.** Бунда одам қиёфаси ёки унинг чехраси(портрети)ни ишлашда ранг жилоси, рефлекслар, туслар мажмуасига катта эътибор берилади.

**3. Санъат асарларини ва меморчиликни ўрганиш.**

Бу амалиётда музейлардаги буюк рассомлар яратган асарлар билан танишадилар ва таҳлил қиладилар. Картина композицияси қурилмасини, ранглар мажмуасини, колоритини синчиклаб ўрганиб чиқадилар.

4. Нусха (музейда) кўчириш. Нусха кўчириш амалиёти музейларда амалга оширилиб, ҳар бир талаба раҳбар тавсиясига кўра нусха олиш учун асар танлайдилар ва нусха кўчирадилар.

5. Диплом олди (яъни, малакавий битрув иши) амалиёти. Диплом олди амалиётида ҳар бир битирувчи талабанинг танлаган ва тасдиқланган мавзуси асосида корхона, қишлоқ ва табиат кучоғига ижодий сафари амалга оширилади. Рассомнинг ўз ижодий йўналишини топишида ва бадиий дидини ривожлантиришда бу амалиётнинг аҳамияти катта.

Амалиётнинг *иккинчи қисмида* тўпланган тажрибаларга суянган ҳолда жонли табиатда тасвирлаган материаллар асосида алоҳида композициялар яратишлари лозим.

Амалиёт талабаларда жуда нозик дидни ўстириш, нафақат рангни ва ёруғ-сояни кўра олишни, балки уни гўзал томонларини кўриб тасвирлай олиш малакасини ривожлантириши керак.

Рангда тасвирлаганда табиат акслари бошланишиданок муаллиф ўзи севган оламнинг пардасини очгандай, биринчи ранг доғидан бошлаб дастлабки ранг аккордини олиб, то ожиригача янги, ҳеч ким кўрмаган ранг оҳангини яратиши лозим. Бўлажак рассом бутун табиатни, қолаверса, борлиқни нозик сезиши ва сидкидилдан севиб қолиши шарт.

Корхона шароитида ёки ботаника боғида амалиёт ўташдан асосий мақсад талабалар амалиётнинг биринчи қисмида ўрганган ва ўзлаштирган малака ва тажрибаларини жонли табиатнинг ўзида хомаки расмларсиз, хотирадан, хаёлан кўз олдига келтириб бажаришларидан иборатдир.

Табиат шаклларини ўрганиш амалиётнинг бош вазифаси бўлганлиги сабабли асосан табиатдаги ўсимликлар дунёси, уларнинг шакллари, тузилиши, ўзига хос хусусиятлари кузатилади ва табиий рангда расм солиш сирлари ўрганилади. Бундан ташқари, талабалар табиатни бўёқларда тасвирлаб, бадиий имкониятларини шу корхона, устахона ва табиатда тажриба асосида оширишлари керак.



*Амалиётни ташкил этишида* амалиёт ўташ жойлари олдиндан режалаштирилиб, бориладиган объектлар танланиб раҳбарлари билан келишилади: *Биринчи қисми* ҳайвонот ва ботаника боғи, қишлоқлар, дам олиш масканлари кабилар бўлиши мумкин. *Иккинчи қисм* рассомларга тегишли устахона ва корхоналарда, шаҳар ва табиат кучоғи, музейларда ўтказилиши мумкин.

***Амалиёт ташкил этиш учун зарур шарт-шароитлар:***

1. Амалиёт ўтказиш учун раҳбар;
2. Корхонадан назоратчи инженер;
3. Рангтасвир дастгоҳлари;
4. Амалиёт ўташ жойи билан танишиш;
5. Корхона ишлаб чиқариш усуллари билан танишиш;
6. Талабаларни амалиёт ўтказиладиган жойнинг ички кунун-қоидалари билан таништириш;
7. Меҳнатни муҳофаза қилиш қоидалари билан таништириш;

***Амалиёт ўтиш қоидалари ҳақида тушунтириш.***

1. Қаламтасвир, турли ашё ва воситалар билан ишлаш;
2. Ҳаракатдаги ҳайвонларнинг расмини солиш (хомаки чизма тасвир). Анималистик санъатни ўзлаштириш.
3. Чизматасвир шаклидаги расмни тушунтириш.
4. Ранг ҳақида тушунча бериш.
5. Хомаки этюдлар. Тугатилган буёқли этюдлар ҳақида маълумот бериш.
6. Стиллаштиришни тушунтириш.
7. Композиция учун мустақил ашё(маълумот) тўплаш.
8. Амалиёт тўғрисида ҳисобот бериш.

***Бериладиган вазифалар:***

Ранг (мойбўёқ, гуаш, акварель, пастел.)даги этюдлар, қоралама (шунингдек зарисовка)лар, гризайл, гуаш билан рамзли стиллаштириш эрталабки, тушки, кечқурунги қуёш ёруғлигида этюдлар ишлаш одам чехрасини ҳар хил ёруғликда ишлаш.

## АМАЛИЁТДА ЁШ РАССОМНИНГ ШАКЛЛАНИШИ УЧУН ҚОРАЛАМАНИНГ АҲАМИЯТИ

Ҳар бир мусаввир санъатнинг қайси соҳасида ишлагани, у доим атрофни кузата олиши керак. Юзлаб ва минглаб одамлар ҳар кун қандайдир, у ёки бу ҳодисанинг ўтаётганини сезмай қоладилар ва унга лоқайдлик билан қарайдилар. Ҳақиқий рассом фақатгина иш вақтида кузатмай, балки доимо, қандай иш билан машғул бўлишидан қатъий назар, хаёлан атрофни кузатиб боради. Ўз умрини санъатга бағишлаган инсонларда кузатувчанлик одати шаклланади ёки шартли рефлексга айланади. Илья Ефимович Репин ўз хотиралари ҳақида ҳикоя қилиб: *«Мен Аир қизининг тирилтирилиши»* номли диплом ишимни бажарган вақтимда узоқ вақт болалик хотираларимни эсламагунимча ҳеч нарса чиза олмадим... Унинг онаси ҳолсиз, ётар эди. Шамлар, қандайдир илиқлашиб, ўзининг гарибона нури билан кундуз куннинг ҳаворанг нури билан аралашиб кетар эди. Тезда ишим енгиллашиб, юришиб кетди ва қисқа вақтда ажойиб картина ярата олдим» – деб ёзади.

Ёш рассомлар қанча кўп кузатишга ўрганса ва кузатишларини бир тизимга келтириб тартибга солса, бу келажақда ўз маҳсулини беради.

Қораламалар устида ишлаш жуда муҳим, бунини Уйғониш даври рассомлари ижодида ҳам кўрамиз. Тасвирий санъатга ўргатиш тизимини такомиллаштириш учун ўтган давр рассомлари чизматасвир, рангтасвир ва композиция фанларининг назариясини асослашга ўрганганлар.

Чизматасвирга ўргатиш айнан натурали тасвирлашдан бошланган. Бунини биз ҳар бир илмий изланишда (трактатда) кўрамиз. Масалан италиялик рассом Ченнино Ченнини «Рангтасвир трактатида» шундай ёзади: *«Шуни англаш керакки, жуда зукко йўлбошчи, зафар аркидан санъатга етакловчи жараён бу натурага қараб чизишидир. Бу ҳамма намуналардан устун турувчи йўл.*

Леонардо да Винчи ўз эса изланишларида шуни таъкидла-

ган: «Чизматасвирга ўргатиш асосини нарсага қараб чизиш деб биламан. Натура (нарса) ўқувчини предметларнинг тузилишини сезишга, ўйлашга ва фикрлашга ундаб, ўз ўрнида ўрганиш самарасини оширади».

Айнан ҳамма даврда рассомлар ёш рассомни ўқитишда асосий эътиборни натурадан чизишга, табиатни ўрганишга қаратган. Чунки бу йўл бўлажак рассомни реал борлиқ билан яқинлаштиради, илмий нуқтаи назардан ҳаётни характерли томонларини сезишга ва шакл қуриш қонуниятларини тушунишга олиб боради. Ҳақиқатдан ҳам бу йўл теварак-атрофни ўрганишни фаоллаштиради, чунки ҳар гал натурани аниқ ва янада жозибалироқ қилиб қоғозга туширишга интиламиз. Борлиқ ҳақидага таассуротларимиз бу машқлар орқали кенгейишади, чунки кўзимиз олдидаги натура бизга яқин, уни кўрамыз, сезамиз ва ўлчамини аниқлай оламиз.

Ёш рассом чизганда, чизиқлар орқали шаклнинг ҳажмини чиқаришга интилади ва уни аниқроқ тасвирлашга, сиртини, ҳажмини кўрсатишга уринади. Қораламалар устида ишлаш ўқувчида фазовий тасаввурни кенгайтириб, борлиқни унданда теранроқ англашга йўл очиб беради.

Ҳар бир нарса тасвири ёш рассомга уни конструктив тузилишини билишга, ҳар бир қисмини бир-бирига бирикиш қонунларини, ҳажмини фазода туришини тушунишига ёрдам беради. Расм ишлаш жараёнида ўқувчи предметни нафақат ташқи тузилишини, балки унинг моҳиятини чуқурроқ англаб, таҳлил қилишга ўрганади. Шунинг учун қоралама чизиш ўқувчидан турли фанларни масалан, перспектива асосларини, пластик анатомияни, конструкцияни ва нисбатларни ўрганишни талаб қилади.

Ҳар кунги машқлар натижасида ўқувчи онгида жуда катта умумий ривожланиш рўй беради. Асосийси, қоралама устида ишлаш ўқувчида ҳаёт гўзаллигини ҳис этиш ва тушунишга ундайди. Атрофдаги гул, дарахт, манзара, одамларни тасвирлаш орқали у табиатнинг бебаҳо бойлигини, бетақрор гўзаллигини,

хилма-хиллигини кўриб, изланувчанлиги ривожланади ва бадий диди ўсади.

Кўпчилик рассомлар ва ҳатто ёзувчилар ҳам кундалик тутадилар ва ўзлари билан ён дафтарча олиб юрадилар. Унга эшитган сўз ва иборани, табиат ва одамлар устида олиб борилган тадқиқот ва кузатишлар асосидаги ўз фикр-мулоҳазаларини, таассуротларини ёзиб борадилар.

Композиторлар халқ кўшиқларини, куйларини эшитган заҳоти ёзиб оладилар. Рассом эса ўзига қизиқ туюлган нарсаларни, чизгиларга тушириш учун альбом билан қуролланади. Ана шундай альбомни ҳар бир бошловчи рассом тутиши керак бўлади.

Рассом ўз устахонасида ишлаш билан чегараланиб қолиши керак эмас. Табиат билан, ҳаёт билан, яқинлашиши лозим. Қораламалар учун тугилган альбом келгуси ижодий баркамол асарлар яратишига ёрдам беради.

Бошловчи рассомлар учун нарсанинг ўзидан қоралама қилиш зарур. Қоралама қўлнинг эркин ҳаракатланишини, кўзнинг қараш ишончини ва асосий мутаносиблигини тезда, хатосиз, майда-чуйдаларга эътибор бермасдан англаб олиш каби хислатларни ривожлантиради.

Қораламалар билан кўп шуғулланган талабалар синфда қўйилган намуналарни ёки вазифаларни бемалол чизадилар, тўғри тасвирлайдилар. Нарса буюмларни чиройли жойлаштирадилар ва уларнинг муҳим жихатларини тез англаб оладилар.

Бундан ташқари, ёш рассомлар ўз альбомига чизгиларни тасвирлаб ва улардан архив сифатида фойдаланиб боришлари мумкин. Ана шундай йиғилган навбатдаги архив иш вақтида мусаввир учун композицияларни ёддан, ҳеч қандай натурасиз ишларда жуда катта ёрдам беради.

*«Ҳеч бир одам шахсан ўз юрагидан, қалбидан образ ярата олмайди. Қачонки, бу нарсани кўп сонли чизгилар туйфайли ўз онгида тўплангандагина унга эга бўлади»,* – деб айтган эди Альбрехт Дюрер.



Ёш рассомлар иккита альбом сотиб олишлари ёки ўзлари тайёрлашлари мумкин. Қоғознинг сифати алоҳида роль ўйнамайди. Биринчи альбом чўнтакда олиб юриш учун қулай бўлиши керак, иккинчи альбом тез, унча катта бўлмаган чизгилар учун хизмат қилиши лозим. Кичик альбомнинг қулайлиги шундаки, мусаввир атрофини ўраб оладиган қизиқувчан томошабинларнинг эътиборини ўзига жалб қилмайди ва ҳар қандай жойда қоралама ишлаши мумкин. Бундан ташқари, кичик ўлчамли альбомни доимо ўзи билан олиб юриш қулай бўлади ва у одат тусига кириб қолади.

Рассомлар катта альбомдан тугалланган чизгиларни келгусида етук картина кўринишига етказиш учун фойдаланишади.

*«Табиатда нимани топсанг, ана шуни тасвирлашни ўрганишда ҳаммадан аввал табиатга эргashi керак. Осмон, ер, денгиз, жониворлар, хушфеъл ва баджаҳл одамлар, ҳаммаси бизнинг машқимиз учун хизмат қилади»*, – деб ёзади Рембрандт Ван Рейн.

Талабалар буюк рассомлар томонидан бажарилган қораламаларни ўрганишлари шарт. Диққат билан кузатсак, қораламада кичик, аҳамиятсиздек туюлган чизгиларнинг моҳирлик билан жойлаштирилганлигини сезамиз. Улардан кўп нарсани ўрганиш мумкин. Чизгилар ҳар хил рассомлар томонидан ишланган ва мавзулари турлича бўлса-да, уларнинг ҳаммаси умумий сифатлари билан маълум аҳамиятга эга. Биз уларни кузатиш вақтида кўп машқлар ва ўта аниқ мутаносиблик билан ишланганлигини сезамиз. Рассом асосан энг муҳим, энг диққатга сазовор хусусиятларни илғай олиши керак. Айниқса, одамнинг турли ҳолатига, нарсаларнинг мутаносиблигига, уларнинг асосий хусусиятларига катта эътибор берилганини кўрамиз.

Кўп бора машқ қилмасдан, унга одатланмасдан туриб қоралама қилиш жуда қийин. Бошланишда сиз майда-чуйда билан чалкашасиз ва мутаносибликда хатога йўл кўясиз. Яхши қоралама қилишни ўрганиш учун аввал юзлаб қораламалар чизишни машқ қилиш лозим. Бунда сизга амалиётдаги

шуғулланишлар катта ёрдам беради. Бунинг учун кунига маълум бир соатлар давомида қораламалар билан машғул бўлиш яхши натижа беради.

Бугун кечагидан яхшироқ ишлаётганлигингиз бир ҳафтадан кейин эса тажрибангиз анча ошиб бораётганлиги кўринади. Ҳар кунги машқлар натижасида рассом ўз йўналишини тўғри танлаганлигига ишонч ҳосил қилиб боради.

Доимий машқ қилиш натижасида рассомлардан тезлик, аниқлик ва ишонч талаб қилинади. Бу қогоз ва бўёқларнинг керагидан ортиқча сарф бўлишига олиб келади. Бунга эътибор қилмасдан, руҳан тушкунликка тушмасдан, сидқидилдан, катъий изланишда давом этиш керак.

Бошланишда сиз ўзингизга ҳаракатсиз ва кам ҳаракатли моделларни танлашингиз тавсия қилинади. Ҳаракатсиз моделлар: тик турган одам ёки бирор бир муляжни тез ва аниқлик билан нозик қалам чизиклар ишлатиб қоралашга, асосан шакл ўзлигини ва тузилишини илғаб олишга уриниш лозим.

Қораламалар учун кўмирчўп ишлатиш тавсия қилинмайди, чунки кўмирчўп ҳаддан ташқари кўпол ва йўғон, ҳамда титилувчан бўлиб, графит қаламларга нисбатан мустаҳкамлиги анча паст. Кўмирчўп ишнинг тезлигини пасайтириб, қийинлаштиради.

Биринчи курс талабалари учун натюрморт ва ҳайкаллар ишлаш қулай. Бу машқларни оддий ва қизиқарли кўринишда бажариш мақсадга мувофиқдир. Ҳар бир машғулотни олдиндан атрофлича ўрганиб чиқиб, турли томонидан кўплаб қораламалар ишлаш лозим.

Бу машғулотлар ўқув-академик топшириқларни янада чуқурроқ ўрганишда ёрдам беради. Талабаларни зерикарли қораламалар билан санъатдан совутиб юбормаслик учун қизиқарли, уларнинг ўзлари севиб бажарадиган топшириқлар асосида кўпроқ машқ қилдириш керак. Амалиётни ҳайвонот боғида, тоғда, табиат қўйнида, дам олиш базаларида ўтказиш катта аҳамиятга эга.

Ҳайвонот богида ранг-баранг қушларни, турли хил катта-кичик ҳайвонларнинг дам олаётган ва ҳаракатдаги ҳолатларини қоралама орқали ўрганиш мақсадга мувофиқ ҳисобланади.

Табиатда тоғу-тошлар гўзаллигини кузатиш, тоғда шарқираб, тошдан-тошга урилиб тушаётган сувларни, барқ уриб ривожланаётган дала гулларини ва ўсимликларни тасвирлаш, табиатнинг ўзгарувчан кайфиятини, қуёшли ёки булутли ҳолатларини, эрталабки тонг, туш вақти, кунботар ва ҳоказоларни ишлаш бўлажак рассомнинг маҳоратини ва касбга бўлган муҳаббатини оширади.

Кейинги курсларда тарихий обидалар ва меъморий ёдгорликларни ўрганиш мақсадида қадимий шаҳарлар Самарқанд, Бухоро ва Хива каби тарихий шаҳарларга ижодий сафарлар қилиш билим даражасини янада ривожлантиради.

Қишлоқ ва бозорларда бўлиб, ёши улуғ қарияларни, суҳбатлашиб турган одамларни, далаларда ўтлаб юрган молларни, бозордаги савдо-сотик ҳолатларини ишлаш бўлажак рассом учун жуда зарур.

Асарлар яратиш жараёнида ана шу кузатишлар, ишланган қораламаларнинг аҳамияти ниҳоятда катта бўлиб, ёш ижодкорларнинг тасавур доирасини кенгайтиради.

#### Назорот учун саволлар :

1. Амалиёт учун қандай асбоблардан фойдаланилади?
2. Амалиётда қораламанинг қандай ўрни бор?
3. Амалиётнинг рассомлар учун қандай аҳамияти бор?
4. Амалиёт неча турдан иборат?

## АМАЛИЁТДА МУСТАҚИЛ РАВИШДА ЧИЗМАТАСВИР ВА РАНГТАСВИР ИШЛАШ ЖАРАЁНИ

Талаба ҳайвонот боғида бўлган вақтида аввал мазкур боғнинг умумий кўринишини, масалан: киришда олд фасадни, «Ҳайвонот боғи» деб ёзилган ёзувларини дарвозанинг умумий ҳолатини қаламда бир нечта вариантларда ишлаши мумкин. Шунингдек, ҳайвонот боғини, унинг ҳудудини ёки ҳайвонлар, қушлар ва турли хил жониворлару-жонзотлар яшаётган қафаслар ва инларнинг характерли хусусиятларини тасвирлашда акварель ёки гуаш каби тез ишлаш мумкин бўлган бўёқлардан фойдаланиб, уларнинг рангтасвирларини мустақил чизиб оладилар.

Бундай ишларни бажариш агар бошланғич курсда ўқиётган вақтларида талабалар томонидан бажарилган бўлса, бу уларнинг келгусида бирорта катта санъат асари яратиш вақтида ашёвий тўплам бўлиб хизмат қилади. Чунки ушбу мустақил, эркин ҳолатларда ишланган тасвирлар айнан шунга ўхшаш мавзудаги диплом иши учун тайёр ашёвий манба бўлиб хизмат қилади.

Боғ ва ундаги биноларни унинг ҳар бир характерли кўринишларини қўшиб тасвирлаш орқали амалга ошириш лозим. Масалан, ҳайвонот боғининг кўринишларини билдириш мақсадида иш тасвирланган ҳар бир жойнинг ҳайвонот боғи эканлигини дарҳол билдириш учун қушлар сақланадиган сим тўрлар билан ўралган инларни, тасвирлаш чоғида айнан шу қушларни томоша қилаётган болалар билан ёки бошқа томошабинлар билан ифодалаш катта самара беради.

Ҳаммамизга маълумки, ҳар бир жониворни уларнинг характерига қараб, катта-кичиклигига ва томошабинларга хавфли ёки хавфсизлигига қараб, қафаслари бир-биридан фарқлашиб туради. Масалан, қушлар ва майда кемирувчиларнинг инлари симтўрлардан ёки ойнасифат ашёлардан қурилган бўлса, йирткич ҳайвонларнинг (йўлбарс, шер, коплон, айик, бўри,



тулки) қафаслари бақувват темир арматуралардан ясалади. Шунинг учун ҳар бир қафаснинг ўзига хослигини, алоҳида хусусиятларини сақлаб қолган ҳолда чизматасвири ёки қораламаларини ишлаб бориш айти муддао бўлади. Бунинг учун ўша қафас ичидаги ҳайвон ёки жониворлар билан бирга тасвирланиши керак.

## ҲАЙВОНОТ ОЛАМИНИ ТАСВИРЛАШ

Энди талаба ҳайвонот боғи билан танишиб, унинг кўринишларини тасвирлаб олди. Демак, чизилган турли хил қораламалар ва чизматасвирлар орқали бу ҳайвонот боғи эканлигини дарҳол тушуниш мумкин. Кейинги вазифа ҳар битта ҳайвон ва жониворни бирма-бир эринмасдан ўзига хос кўринишлари қораламаларини ва чизгиларини бажаришдан иборат бўлади. Сабаби, ҳар бир ҳайвон ва жониворларнинг ўзини тутиш ҳолатлари мавжуд бўлиб, уларга эътибор бериб синчиклаб тасвирлашда қандай ашё билан ишлашни билиш керак. Масалан, қушларнинг кўпчилиги тез-тез ҳаракатда бўлади. Шунинг учун уларни фақат қораламасини ишлаш керак.

Лекин қушлар орасида ҳам узоқ вақт бир жойда туриб қоладиганлари бор, масалан: турналар, лайлакларнинг бир неча турлари, оқ қушлар, бургутлар, бойўғли ва бошқалар. Шундай қушларни тасвирлашда қалам, кўмирчўп ёки ретушдан фойдаланиш мумкин.

Катта гавдали ҳайвонлар эса аксинча кўп ҳолларда бир жойда кўпроқ туриб қолиши ёки дам олиб ётиши маълум. Бундай ҳолатда шу каби ҳайвонларни бир йўла қораламасини, чизматасвирини, ҳатто рангтасвирини ҳам ишлаш мумкин.

Мазкур қушларни акварель буёқда, гуашда ва мойбуёқда ҳам ишлаш мумкин. Бундай ҳолда талабалар иложи борича ҳар бир буёқ турларидан фойдаланиб, алоҳида-алоҳида тасвирлар ишлашга ҳаракат қилишлари керак. Чунки ҳар бир буёқ тури-

да ишлашнинг ўз усул ва услубияти мавжуд. Агар шу услубни мукамал ўзлаштириб, бир нечта амалий ишлар бажара олса, келгусида у бўйича бадий юксак асарлар ярата олади. Демак, бу уч хил бўёқ тури талабаларни турлича самара берадиган ишлар яратишга ўргатади. Натижада, ўз маҳоратларини ошириб бориш учун имкон пайдо бўлади.

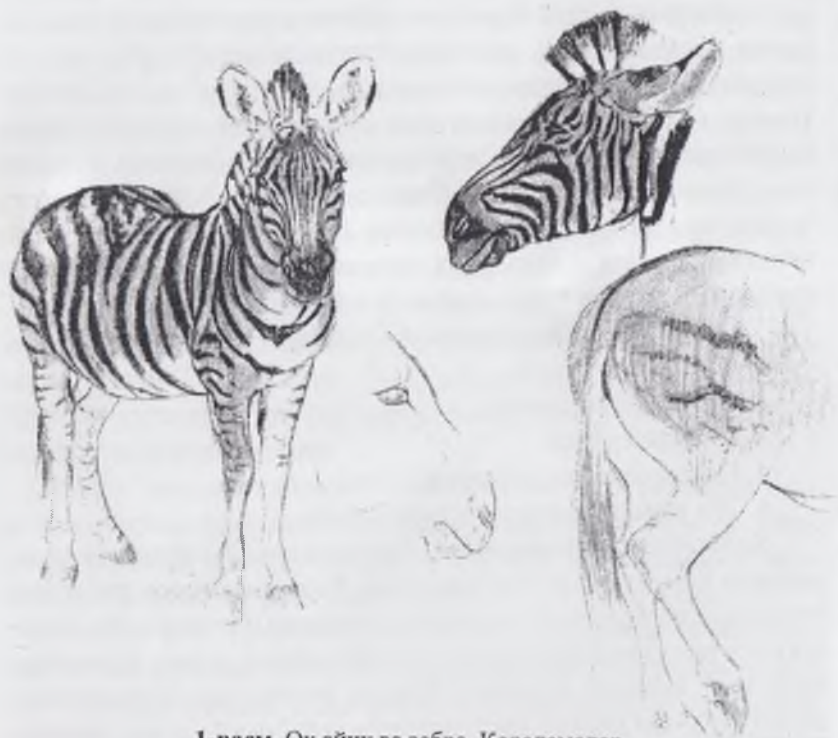
Қушларни тасвирлашда, уларни гуруҳли бўлган ҳолатларини, алоҳида турган ҳолатларини таққослаб солиштириб бориш лозим. Агар, бир-бири билан таққослаб, солиштириб чизилса, ҳар бир амалиёт ўтаётган талаба ўша қушларнинг турли ҳолатларини хотираларида сақлаб қоладилар. Бу нарса асар композициясини яратиш вақтида ниҳоятда катта ёрдам беради.

Ҳайвонот боғига борганда албатта аввал кузатиб жонзотларни нақадар гўзал, ранг-баранглигини кўриб ҳайратланиш мумкин. Бу кузатишлар ҳаёт ҳақидаги таассуротни анча кенгайтиради. Сиз атрофни аввалгидан чуқурроқ ва теранроқ сезиш ва бошқалардан кўпроқ деталларни кўра бошлашингиз мумкин. Қанча кўп тасвирлар бажарсангиз, шунчалик кўлингиз тезроқ, аниқроқ ишлай бошлайди. Қушлар ва ҳайвонларнинг тузилишини энг нозик шакл ўзгаришини сеза бошлайсиз ва кораламаларингиз гўзал, нафис ва саводли бўлади.

Ҳамма ҳайвонларни умумий тузилиши мавжуд.

1. Бош ва юз қисми.
2. Умуртқа поғонаси.
3. Кўкрак қафаси.
4. Елка қисми олд оёқлари билан.
5. Тос суяклари орқа оёқлари билан.

Ҳайвонларни тасвирлашда бу шакл нисбатларини ва тузилишини ҳамиша ёдда сақлаш керак. Ҳар доим бирор ҳайвонни чизганда сиз бу конструкцияни устки шакл остидан кўра билишингиз ва сезишингиз керак. Баъзан ҳайвон ташқи кўриниши жуда кенг, ҳажмли, мураккаб бўлади, лекин улар остидаги скелетни «кўриб» сезиш, тасвирланган ҳайвонга ўхшаш, жозибали ва ҳақиқий чиқишига сабаб бўлади.



1-рәсм. Ок айык ва зебра. Кораламалар.



2-расм. Укки. Қоралама.





3-расм. Айик. Қораламалар.



4-расм. От Қоралама.

Мускулларнинг елка қисмида жойлашишига ва бирикишига эътибор бериш керак. Бу механизмни яхши тушунсангиз, ҳайвонларнинг ҳаракатини тўғри ва аниқ тасвирлайсиз. Ниҳоят, яна бир муҳим жараён – бу ҳайвонларни бош тузилишини ўрганишдир, ҳамма ҳайвонларнинг бош тузилиши иккита бир хил бўлимдан иборат:

Бош қисми бир-бирига ўхшаш, лекин фарқи уларнинг нисбатларида. Бу нисбатни Кампер бурчаги орқали ўлчаш мумкин (бу бурчак француз рассоми Кампер томондан кашф этилган). Бу бурчакнинг бир томони бурун учидан қулоқ асосигача ўтади, иккинчи томони эса бурун учидан пешонанинг энг баланд нуқтасигача. Масалан, одамда у 75–80 даража бўлса, итлар ва мушукларда 35–40 даража, отларда эса 11–12 даража, чунки уларнинг тумшук қисми жуда узун.

Мана шу маълумотни билиб олиб, ҳеч қачон унутмасдан, расмга мосланган ҳолда ишлатишингиз керак, қолгани эса сизнинг шахсий амалиётингизга ва зукколингизга боғлиқ.

Юқорида айтиб ўтилганидек, ҳайвонот богида турли хил ҳайвонларнинг кўринишларини, қоматларини ифодалаш ҳам амалиётнинг асосий машғулотларидан бири ҳисобланади. Чунки турли ёввойи ҳайвонларни, ҳайвонот богидан бошқа жойда кўриш осон эмас. Демак, уларни топиб, чизиш ҳам осон бўлмайди. Шунинг учун, ҳайвонот богидан унумли фойдаланиш керак. Энг ноёб, камдан-кам учрайдиган, кам кўринадиган, ноёб ҳайвонларни бирма-бир, турли хил кўринишдаги ҳолатларини тасвирлаш бўлажак рассомлар учун энг муҳим вазифалардан бири ҳисобланади.

Масалан, жирафа, каркидон, тимсоҳ, фил, зебра каби ҳайвонлар фақат Африкада ёки Ҳиндистонда яшайди. Уларнинг ҳар бири ўзига хос кўринишга, рангга, ноёб характерга эга. Айниқса, уларнинг шакллари ҳам қизиқарли ва у ҳар қандай инсонни бефарқ қолдирмайди.

Австралиядә яшовчи, кенгурунинг ҳам ниҳоятда ажойиб ноёб кирраларини тасвирлаш катта аҳамият касб этади.

Зебра – Африкада яшовчи, яшаш тарзи ўзига хос бўлган ҳайвон бўлиб, терисининг ташқи кўриниши ола-була, йўл-йўллиги билан диққатни ўзига тортади. Зебралар аҳил оила бўлиб яшаши, ётиш-туриши, қайсар характерлилиги ва шакли томошабинни қизиқтиради. (1-расм)

Шунинг учун, бундай ноёб ҳайвонларни, уларнинг эътиборга лойиқ кирраларини, қораламаларини, чизгиларини, иложи борича этюдларини ишлаш мақсадга мувофиқ. Ноёб ҳайвонлардан бири оқ айиқ бўлиб, шимолий денгиз бўйларида яшайди. Оддий кўнғир айикдан ўзининг тузилиши, рангининг оқлиги, яшаш тарзи билан ажралиб туради. Айниқса, уларнинг болалари ва жуфти билан ҳаёт кечиришлари расом эътиборини ўзига жалб қилади. Масалан: уларни қишда, қорли, оппоқ манзарада, сувга сакраб тушиб, у ердан балиқлар тутиб олиб, қирғоққа чиқиб, болалари билан ўлжаларини ейишаётганда ва яна қирғоқдан сувга сакрашларини тасвирлаган ҳолда қизиқарли композицион тасвирлар ишлаш мумкин. (2-расм)

Эндиги навбат кўнғир айиқларга келади. Уларнинг оқ айикдан фарқи – ўзгача эканлиги, болаларининг қизиқ ҳаракатлари. Ўзларини тутиши, турли хил меваларни ейишлари кўплаб қораламаларни яратингга асос бўлади. (3-расм)

## **БОТАНИКА БОҒИДА ЎТКАЗИЛАДИГАН АМАЛИЁТ**

Ҳаммамизга маълумки, табиат манзарасини тасвирлаш энг асосий ва зарур машқлардан ҳисобланади. Шунинг учун расомлар ер юзидаги барча жониворларни, турли хил буюмларни, шу жумладан, ўрмонзорларни, турли-туман ноёб ўсимликларни тасвирлай олишлари ва ёдда сақлай олишлари шарт.

Ёш расомларни ўқитиш бир вақтнинг ўзида бир нечта мутахассислик фанлар яъни чизматасвир, рангтасвир ва композиция бўйича олиб борилади.





5-расм. Алишер Мирзаев. «Гурзуф» 1986 й.



6-расм. Ўсимликлар. Қораламалар.

Рангтасвир билан шуғулланмоқчи бўлган ҳар қандай рас- сом чизгиларни билмаса, натурадан тасвирлаётганларида ёр- дамга уларнинг муҳтожликлари сезилиб қолади. Оддий йўл билан мутаносибликларни аниқлай олмасалар, ҳамда перспек- тиванинг оддий элементар кузатиш услубини билмасалар, ҳеч қандай буюмни тўғри тасвирлай олмайдилар ва ҳатто уларни тасвирловчи текисликда жойлаштира олмайдилар.

Ёруғ-соя қонуниятларини, ҳамда тусли рангтасвирни яхши билмаган бошловчи рангтасвирчилар ашёни, буюмларнинг рангли ҳажмларини ва уларнинг фазовий ечимини жойлашти- ришни тўғри ҳал қила олмайдилар. Шунинг учун рангтасвир- ли этюдда пластик шаклларни ифодалаш асосий вазифа бўлиб қолади. Айниқса, ҳажмли пластик шаклларни сезиш ва уларни тушуниш, айнан ёруғ-соя чизматасвир махсус босқичларини ўтаган бўлишлари керак.

Шунинг учун боғдаги ноёб ўсимликлар, табиат манзараси- ни тасвирлаш учун ўқувчилар кўплаб чизматасвир, этюдларни ишлашлари керак бўлади. Шу жараёнларни бажармасалар, улар очик табиатни манзара жанрида тасвирлай олишлари қийин бўлади. Шундай ҳолат содир бўлмаслиги учун биз, юқорида тавсия қилганимиздек, боғларда, ўрмонзорларда ёки кенг дала- ларда этюдлар ишлаш самарали натижа бериши мумкин.

Демак, ботаника боғида ер юзининг узоқ мамлакатларидан келтирилган, ранг-баранг, шаклларга эга бўлган дарахтлар- ни, гулларни, меваларни, оддий инсон бориб кўриши иложи бўлмайдиган табиатнинг инъомларини ўқувчилар қизиқиб, бе- рилиб тасвирлайдилар.

Шундай қилиб, ҳайвонот боғида амалиётни ўтаган ўқувчилар дунёнинг турли мамлакатлари ҳайвонларини тас- вирлаш орқали ўша мамлакатнинг ёввойи табиатини бемалол тасвирлай оладилар. Шунингдек, ботаника боғида амалиёт ўтайдиган ўқувчилар ўрмон, узоқ мамлакатлардан келтирилган бошқа ўсимликларни тасвирлай олишлари билан бир вақтда,

уларнинг тузилиши ҳақидаги таассуротларини ёдда сақлаб қоладилар.

Натижада, ер юзидаги турли хил дарахтлару, гулларнинг ноёб турлари қатнашган табиатининг табиий манзаралари, композицияларни ёддан, янги композицион асарлар яратган ҳолда тасвирлай олиш маҳоратларини эгаллайдилар. Бунинг учун мазкур ботаника боғида амалиёт ўташ учун борган талабалар ва ўқувчилар ўша боғни, биринчи навбатда умумий кўринишини, ҳовлиларини, алоҳида-алоҳида майдонларини, ҳар бир мамлакатдан келтирилиб, ўстирилган ноёб дарахтларни ўз жойида, гуруҳ-гуруҳи билан бирга тасвирлашлари керак бўлади. Чунки ер юзининг ҳар бир мамлакати, унинг ёввойи табиати, ўсимликларининг ўзига хосликларини диққат-эътибор билан ифодалаш орқали ҳар бир ўқувчи ана шундай манзараларни композицион ифодалай олиши мумкин.

Шунинг учун Греция ёки Америкада ўсадиган ёнғоқларнинг кўринишларини, уларнинг танаси, барглари ва меваларининг антиқа шаклларини тасвирлаш учун вақт ажратиб ишлашлари керак бўлади.

Буюк рассомлар аввало қаламтасвир бўйича катта маҳорат эгаси бўлганлар. Шакл конструкциясини ва шакл ҳажмини чиқариб бир тусли конструкциясини ишлагандан сўнг ранг билан бажаришга киришганлар.

Кўплаб буюк рассомлар, шунингдек таниқли рус ранг-тасвирчилари аввало маҳоратли чизматасвирчилар бўлишган. Шундай рассомлар қаторига К.П.Брюллов, Ш.И.Шишкин, В.Е.Маковский, В.Д.Поленов, И.Е.Репин, М.А.Врубель, В.А.Серов, К.А.Коровин ва таниқли ўзбек рассомлари Ч.Ахмаров, В.Ковинин, М.Саидов, Б.Жалолов, Ж.Умарбеков, А.Мирзаев ва А.Икромжонов каби рассомларни қўшиш мумкин. Улар яратган асарлар бу рассомларнинг чизматасвирчиликнинг маҳоратли билимдонлари эканлигидан далолатдир.

Рангтасвирда этюд ишлаётганда пластик шаклни билиш,



унинг ҳажми, мутаносибликларини тўғри тузиш, кўра олиш асосий вазифа ҳисобланади. Рассомда юқоридаги сифатлар бор бўлса, у ҳақида, унинг чизматасвирчилик қобилияти яхши дейишади. Шунинг учун, рангтасвирни чизматасвир билан алоқасиз дейиш мумкин эмас.

Объектнинг ҳажмини, шаклини, атрофни ўраб турган бўшлиқ, макон билан уларнинг ашёвийлигини ҳис қилиш керак. Масалан, бу хурмо дарахти бўлса, шаклини, ташқи хусусиятларини, агар у кокос ёнғоги, ё ананас бўлса, шаклини, ташқи хусусиятини, рангларини ҳам айнан ҳис қилиш лозим. Демак, Кончаловскийнинг сўзлари бўйича, агар биз рангтасвир ҳақида гапирсак, аввало чизманинг, рангда давом эттирилишини тушунишимиз лозим. Унинг ёрдамида рангли жойлаштириш чизмадан бошланади ва иш жараёнида асар этюди тузатилади, аниқлаштирилади.

П.П Кончаловский рангтасвирдаги чизманинг аҳамиятини кўриб чиқиб: *«Ҳақиқий рангтасвирнинг, рангтасвирдаги услубий шаклини мутлақо аниқ, тўла-тўқис бера олувчи нарса бу ҳар бир доғ»*, – деб таъкидлаган.

Агар рассом картина ишлашни бошласа, шунингдек, у безакчи, амалиётчи, маҳобатчи ёки педагог-рассом мутахассис бўлса, аммо реалистик чизгини эгалламаган бўлса, бундай ҳолда дастгоҳли рангтасвирнинг тўлақонли бўлмаган асарларини яратилишига, кўзбўямачиликка, тасвирланувчи воқеаларнинг моҳиятини чалғитиб кўрсатишга олиб келади.

Биз рангтасвирга ўтиш учун ҳар бир бошловчи рассом эгаллаши лозим бўлган чизматасвири бўйича маълум миқдордаги билим ва малакаларни кўрсатамиз. Ушбу амалиётда бошланғич чизматасвир бўйича зарур бўлган назарий билимлар ва амалий малакаларни куйидаги тартибда қўллаш мумкин.

Ўқувчилар боғни ички кўринишлари асосида яхлит этюдлар яратишлари мумкин, бироқ бу ерда ҳам унча шошмаслик зарур. Юқорида айтиб ўтилганидек, ҳар бир этюдни ишлаш-

дан олдин унинг таркибига кирадиган, тасвирланадиган барча деталларнинг чизматасвирларини аниқ, ишонарли тарзда белгилаб олиш керак. Ана шундан сўнг ранг билан ишлашни бошлаш мумкин. Масалан, ботаника богида палма барглари ва меваларининг антиқа ҳолатлари, шаклларини ифодалаш чоғида ҳар бир шакл детални вақт ажратиб ишлашлари керак. Бунинг учун аввал ҳар бир ўсимликнинг ўзига хос кўринишларини, қораламасини эринмасдан, аввал қалам билан ретуш ёки қора тушли чизувчи махсус ручкаларни ишга солиш ўринли бўлади. Чунки турли хил асбоблар билан тасвирлаш ўқувчиларни турли бадий воситалар билан ишлай олиш малакаларини мустаҳкамлайди.

Бу вақтда биринчи бўлиб майда гулларни, нафис барглари гаройиб шаклга эга бўлган кўринишларни оддий ва шу билан бир вақтда, томошабинни ўзига жалб этувчи хусусиятларини эътиборга олиб тасвирлаш талаба ишларини яхши чиқишти учун катта самара беради. Майда шаклли ўсимликларни чизиб бўлгач, катта шакллари умумий яхлитликдаги маҳобатли дарахтларнинг характерли хусусиятларини эътиборга олиб, акс эттириш мақсадга мувофиқ ҳисобланади.

## **ҚИСҚА МУДДАТЛИ ЭТЮДЛАРНИ БАЖАРИШ**

Очиқ табиатда (пленерда) рангтасвирни ишлашга ўтишда энг аввал кичик, мўъжаз ҳажмли этюдларни (ўлчами 15х20 см) ишлашдан бошлаб, унда асосий ранглар муносабатини топиш ниҳоятда зарур. Бунинг учун ҳаммадан аввал натурадан энг контраст бўйича (тусли ва муносабатли) доғларни, масалан, биринчи режадагисини узоқдагиси билан таққослаш керак. Мўъжаз ўлчамли этюдларни ишлаш натижасида деталларни бўлиб-бўлиб тасвирлаш каби камчиликлар йўқотилади, яъни бўлажак рассомлар натурадаги ҳар бир детални алоҳида ишлашга интилмастан, аксинча, катта рангдаги муносабатлар-

ни кўрадилар. Манзарали этюдларни ишлаш вақтида унча кийин бўлмаган сюжетни йиғилган бўшлиқ билан (масалан, ҳовлининг ёки богнинг бир қисмини бирорта уй билан) қўшиб ишлаш ҳолати танланади.

Катта масофада биз предметларни нафақат кичикрок ҳажмда, балки хирарок ҳам идрок этамиз. Чунки ҳаво муҳити тиниқ эмас, унда сув ва чанг зарралари, ҳаво қатламлари мавжуд. Жазирама кунларда ҳавонинг ҳаракати ҳам кўзимизга кўриниб кетади. Бундан ташқари узоклашганда предметлар нафақат бўйига ва энига қисқаради, кўриниши ҳам хиралашиб боради.

Этюд устида ишлаганда ёш рассомлар бир неча планни тасвирлашни ўрганишлари керак. Биринчи планда нарсалар ҳажмли ва каттарок, аниқ ёруғ-сояси билан кўринади, бироз узокдагиси эса соялари очрок, ёруғ жойлари хирарок кўринади.

Уфқ чизиғига яқинлашган сари ёруғ-соя зиддияти (контрасти) юмшаб, охирида оч ҳаво ранг доғ бўлиб «коришиб» кетади.

Ҳаво муҳити перспективасини кўрсатишда этюднинг умумий ранг жиҳатини колорит орқали ифодалаш мумкин. Ҳавода турли объектларнинг ҳақиқий рангига атрофдаги деталларнинг акслари таъсир қилади. Буни амалда синаб кўриш мумкин, нарсанинг соя томонга бирма-бир кўк, сариқ, қизил матолар яқинлаштирилса, у сояда кўк, сариқ, қизил аксларни сезиши мумкин. Очиқ ҳавода кучли рефлекслар осмондан тушади, буни айнан сояларда сезиш мумкин.

Шундай қилиб бу амалиётда табиат элементларининг ўзига хос асосий рангини, атрофдан тушадиган аксларни, узоклашганда туснинг ўзгаришини кўрсатиб бериш керак.

Пленерда кўрсангиз, узокдаги деталлар нафақат оқариб кўринади, балки ранги оч кўк тус олади, лекин бу ҳар доим

эмас, чунки манзара элементларининг ранги ҳавони очик ёки очик эмаслигига, қуёшли ёки булутлигига боғлиқ.

Манзарани турли вақтда: эрталаб, тушда ва кечкурун тасвирлаб, ранг фарқларини сезиб олиш мумкин. Кейинчалик топшириқларни мураккаблаштириш талаб қилинади. Ўз ичига бир нечта режани қамраб олган очик маконга манзарали мотив танланади. Бундай этюдларда алоҳида эътиборни фазовий муҳит қисқариши (перспектива)га қаратиш лозим, яъни ранглар бўйича режа (план)ларнинг ёруғлиги ва тўйинганлиги каби фарқларни ҳисобга олиш мақсадга мувофиқдир. Бу нарсага ҳам манзаранинг ҳамма планларини таққослаш билан эришилади. Бу ҳолатда ўша ҳамма планларни яхлит қабул қилиш билан иккинчи планни ва узоқдаги планни осмон билан ва дарахтлар билан унинг сувдаги тасвирини биргаликда олиб, таққослаб ишланади. (Этюд ишлаш 15, 30, 60 дақиқа давом этиши мумкин.)

К.А.Коровин ўз ўқучиларига; *«Этюдни шундай ишлаш керакки, ернинг тусини ва сувни осмонга нисбатан муносабатларини тасвирлай олиш учун уларнинг муҳитини бирдан ушлаш, илғай олиш керак»*, – деб айтар эди. Унинг ўзи этюдда асосий ранг муносабатларини қуришнинг энг моҳир устаси бўлган эди.

Қисқа муддатли этюдларни бажариш турли хил бўлиши мумкин. Баъзи ҳолларда этюд узоқ давом этадиган тасвирларнинг бошланишидан олдин бажарилади ва уларда ранглараро муносабат таҳлил қилиб ўрганилади. Натижада колористик маълумотлар ҳақидаги биринчи таассуротлар пайдо бўлади.

Ботаника боғида кўплаб қораламалар, ўсимликларнинг чизматасвирларини алоҳида-алоҳида ва биргаликда, композицион ҳолатда ҳам ишлаш лозим. Ана ундан сўнг сувбўёқ, гуашь билан, агар имконият бўлса, мойли бўёқлар билан қоғозга, картонга ёки кичик ҳажмли матоларга яна ўша ўсимликларни ва



ботаника боғининг умумий кўринишларини бирма-бир акс эттириш, уларнинг очик табиат кўйнида, турли ашёлар билан рангларни ҳис қилиб, қуёшли кунда, соя-ёругликдаги ўсимликлару гулларнинг, ажойиб ҳолатдаги умумий кўринишларини ифодалаш, мазкур боғ ҳақида, унинг табиати ҳақида кўплаб ашёвий тасвирлар тўплаш ва улар ҳақида тўлиқ таассуротлар олишга ёрдам беради.

*«Ҳар қандай рангтасвирчи яхши реалистик мактабни ўтаган бўлса, у натурадан чизиш усулини билади, нозик тусларни бир-бири билан таққослаб, уларнинг бир-бирига яқин, нозик муносабатларини ёруғлик кучи бўйича ва рангларнинг кучи бўйича натурадан чизиш жараёни турлича эканлиги, натурага сингдирилган ёруғлик кучларининг фарқи ва рангларнинг юқори даражада берилганлиги сезилади»,* – деб ёзади В.В.Иогансон.

П.П.Кончаловский В.И.Суриков асарларида ранглар муносабатлари аъло даражадалигини шундай изоҳлаган эди: *«Натурадан аниқ рангни олиш мумкин эмас, чунки ҳар бир дақиқада ёруғлик муносабати ўзгаради. Шунинг учун ҳаммасини ранглар муносабатида қуриш керак».* Ана шу ҳолат натурага қарши бўлмаса, унда натура ҳақида ўз таассуротлари гармониясига эга бўлиб, тўғри хулосаларни беради. Шундай қилиб ранг ўз ҳолича ёзилмайди, аксинча, натурага асосланиб ярагилади.

Боғда бўёқ билан ишлаш вақти бир нечта босқичда амалга оширилади. Масалан, тушгача бир кўриниш манзараси эрта-лабки тиниқ ҳавонинг таъсирида ишланса, соат 11<sup>00</sup> дан 13<sup>00</sup> гача яна бир манзарали дарахтлар, ўсимликлар гуллар билан композицион тарзда исий бошлаган ҳолатни акс эттириш мумкин. Кечки уфққа фарқ бўлаётган қуёш манзараси тасвирини ишлаш ҳам ранг мажмуасини, колоритини ҳосил қилади.

### Назорат учун саволлар :

1. Мазкур амалиёт ёш рассомлар нима учун керак?
2. Амалий иш билан мустақил ишнинг қандай фарқи бор?
3. Амалиётда чизматасвир зарурми?
4. Амалиётда этюд қайси ҳолларда қўлланилади?
5. Амалиётда этюд ишлашни бошлашда нималарга эътибор бериш керак?
6. Этюд қандай бўёқларда амалга оширилади?
7. Бўёқлар билан этюд ишлашда вақт, ҳолат қандай тақсимланади?
8. Этюдда композицион марказ қандай аниқланади?

## ТУРЛИ КАСБ ЭГАЛАРИ ОБРАЗИНИ ЯРАТИШ

### Асардаги қаҳрамонларни ишлаш

Ҳар бир бўлажак rassom ўзи яратадиган диплом олди амалиёти асари ва ундаги композицияда қатнашадиган қаҳрамонлар қиёфалари учун ҳамда улар устидаги либосларнинг етарли даражада ишонарли чиқиши учун кўплаб инсонларнинг қиёфаларини, чизматасвирларини амалиёт ўташ жараёнида бажарган бўлиши шарт.

Бунинг учун яратилажак асардаги қаҳрамонларнинг айнан шу иш жараёнидаги кўринишларини, ҳолатларини ишлашлари керак. Масалан, ҳайвонот боғида ишлаш учун ходимлардан бирининг ҳайвонларга озиқ-овқат бераётган ҳолатини, юз тузилишларини, ўтирган ҳолатда, тик турган ёки юраётган ҳолатларини бирма-бир, шошилмасдан тасвирлаб олади.

Айниқса, корхона либосидаги ходимнинг ўзига хосликлари билан тасвирлашга алоҳида аҳамият беришлари лозим.

Корхона ходимининг махсус қиёфасини, у аёл ёки эркак бўлиши, ёши катта ва ёш бўлиши, озғин ёки семиз бўлиши мумкин бўлган ҳолатларни алоҳида урғу бериб тасвирлаш катта аҳамиятга эга.

Мазкур корхона қаҳрамонларининг ҳолатлари етарли даражада ишлаб олингандан сўнг чизмалар қаламтасвирга ўтказилади. Чунки асарда қатнашувчи ҳар бир ходим билан иложи борича учрашиб, уларнинг портретларини, психологик ҳолатларини шошмасдан бир нечта вариантларда, турли томондан босқичма-босқич, ишлаб олиш яхши самара беради.

Кўпроқ эътиборни айнан бир ҳайвонга йўналтириб, уни алоҳида парваришлаб, эринмасдан меҳр билан ишлаётган ходимлар характерини илғаб олиш ва шу тасвирда акс эттириш лозим.

Энди шу ҳолатларни бўёқ билан турли вақтлардаги соя-ёруни, хона ичида ва очик ҳаводаги, кўринишларини тасвирлай оладиган даражада кўп этюдларни ишлаш, шу ходимлар-

нинг устки махсус кийимлари рангларини, ҳар бир унсурларини ифодалаш асарнинг сифатли бўлишини таъминлайди.

Асардаги қаҳрамон эркак киши бўлса, унда айнан эркак кишининг характерли хусусиятларини ва мазкур корхонада унинг бажарадиган ишини яхши билиб олиш лозим. Ана шундан сўнг алоҳида тасвирлаш вақтида устки кийимларининг зарур қисмларини, ўзига хос томонларини ифодалаш осон бўлади.

Агар қаҳрамон аёл киши бўлса, унинг қадди-қомати, аёлларга хос хусусиятлари аниқ топилиб, кейин унинг қораламасини ва қаламтасвирини ишлаш керак. Аёллар сони кўп бўлса, уларнинг гуруҳли кўринишларини тезлик билан ишлаб олиш тўғри йўл ҳисобланади.

Бўёқ билан ишлашда ҳам аёлнинг юз тузилиши, характерли либослари билан кўринишларига ёруғ-соя нисбатлари тўғри танлаб олинади. Кейинчалик, асосий, яхлит, катта ранглар ундан кейин эса кичикроқ бўёқларнинг майда қисмларини акс эттириш тўғри бўлади.

Портрет ишлари ботаника боғида олиб бориладиган бўлса, ўқувчилар шу боғнинг композицион рангли манзарасини яратиш чоғида шу ерда ишлайдиган ходимларнинг алоҳида характерли кирраларини, илмий-тадқиқот ишлари олиб бориш ҳолатларини синчиклаб ўрганиб, сўнгра уларнинг чехраларини, ўзига хос хусусиятларини ишлаш орқали асарни тугаллашлари мумкин бўлади.

#### Назорат учун саволлар :

1. Амалиётчилар ишлаб чиқаришда кимлар билан учрашишлари керак?
2. Асар ишлашда қорламалардан фойдаланиш нима учун керак?
3. Асар қаҳрамонларининг кийимларини ишлашнинг қандай аҳамияти бор?
4. Асарларни ишлашда қайси бўёқ турларидан фойдаланилади?





**7-расм.** Раҳим Аҳмедов. «Халк созандаси А.Умурзоков портрети». 1957 й.



8-расм. Раҳим Аҳмедов. «Чўпон қиз». 1956 й.



9-расм. Раҳим Аҳмедов. «Қизалоқ портрети». 1955 й.



10-расм. Раҳим Аҳмедов. «Кекса дехқон портрети». 1956 й.



11-расм. Рахим Аҳмедов. «Опа-сингиллар», 1958 й.



## РАНГТАСВИРДА ПОРТРЕТ ИШЛАШ УСЛУБИ

### Рангтасвирда чизматасвирнинг роли

Рангтасвир (живопись) рангшунослик қонунларига асосланиб борлиқни реалистик ифодалайди. Рангтасвир бу текисликда борлиқни тўлақонли яъни рангларда табиий акс эттиришдир. Бунинг учун рассом перепективани, масштабни, ҳажмни чизматасвир орқали акс эттиришни пухта эгаллаши керак. Тус, ранг ва чизматасвирни бир-бирига боғлаб, рангтасвир асарида моҳирона фойдаланиши зарур. Чизматасвирсиз фақат бўёқлар орқали буюмнинг шаклини, ҳажмини, муҳитдаги ўрнини акс эттириш мумкин. Агар манзара ишлашда перспектива қонунларига амал қилиб, чизматасвири бажарилмаса, рангнинг аҳамияти ўринсиз бўлади. Баъзан рассомлар «Рангтасвир нима?» деган саволга: «Бу 100 фоиз чизматасвир ва 100 фоиз рангтасвирнинг ўзаро мужассам боғлиқлигидир», дейдилар.

Реалистик рангтасвирда чизматасвирга муҳим ўрин берилади ва чизматасвирни эгаллаш реалистик рангтасвир жараёнида асосий шартдир. Олдин чизматасвир ишланиб, кейин ранг берилади. Рангтасвирчи олдиндан чизматасвир тайёрламаслиги мумкин. Аммо унинг асарида аниқ чиройли чизматасвир рангтасвир билан чамбарчас боғланиб, яққол тасвир ҳосил қилганини кўрамиз. Рангтасвирни ўрганишда талаба олдиндан чизматасвир орқали перспектива, буюмларни конструктив шаклини ишлаш, тусли чизматасвир ва нисбатлар тушунчасига эга бўлиши мақсадга мувофиқдир.

Баъзи талабалар ишларини таҳлил қилганимизда чизматасвирни тўла эгалламасдан ранг (бўёқ)да тасвирлашга киришилган портретда тасвирланувчи ўхшамаганлигини, тус (тон), колорит, перепектива каби тушунчалар амалга ошмаганлигини кўрамиз. Ёруғлик ва соя қонунларини, чизматасвир вазифасини билмаган ёш рассом портретда шакл тасвирини рангда кўрсата билишда, фазода жойлашини тасвирлашда катта қийинчиликка дуч келиши мумкин. Рассомлик мактаблари

гажрибаси тарихидан маълумки, ўқитиш-ўрганишнинг биринчи босқичида чизматасвирни пухта, жиддий ўрганишга катта эътибор берилади. Шундагина кейинчалик рангтасвир билан шуғулланиш жараёни яхши натижаларга олиб келади. Рассом Тициан чизматасвирнинг аҳамияти ҳақида шундай деган: «Қадди-қоматни ранг (бўёк) эмас, балки яхши чизматасвир гўзал қилади».

Жаҳоннинг буюк рассомлари: Микеланжело, Джорж Вазари, Леонардо да Винчи, П.П.Чистяков, И.Е.Репин, А.М.Васнецов, К.П.Брюллов, В.А.Серов ва бошқалар чизматасвирга катта аҳамият берганлар.

Нафис тасвирий санъатда рангни чизматасвирдан ажратиб бўлмайди. У ҳар доим чизматасвир билан чамбарчас боғлиқдир. Чизматасвирнинг ихтисослик даражасида эгаллаш график, меъмор, безакчи, монументалист ва бошқа барча рассомлар учун зарур ҳисобланади. Кино ёки театр рассоми ҳам чизматасвирни яхши эгаллаши лозим. Реалистик чизматасвир асосларини эгалламаган рассомлар картина чизишни бошласа, чала санъат асари вужудга келади, ёлғон маҳобатлилиқ ва безакдорлик хусусиятларини намоён қилади, образлилиқка путур етади.

Рангтасвир учун чизилган буюмнинг чизматасвири шартли контур чизиқлариغا эътибор бермаган ҳолда, уни атроф-муҳит билан боғлаб, ҳажмини ранг орқали шакллантира билиш ва унинг нисбатлари, материални аниқлаш лозим. Хомаки чизматасвирдан бошлаб, охириги мўйқалам нуқтасигача рассом чизматасвирни эсдан чиқармасдан шаклни ўрганиб тасвирламоғи керак. Рангтасвир чизматасвирнинг давоми ҳисобланиб, бир неча марта шаклнинг чизматасвирига қайтмоғи ва аниқлик киритмоғи лозим. Чизматасвирдаги маҳорат рангтасвирда асар яратишнинг муваффақиятли чиқишини таъминлайди.

Реалистик санъатда бадиий образ яратишининг энг биринчи асоси чизматасвирдир. У одам образини яратишда ва воқелиқни тасвирлашда муҳимдир. Асарнинг муваффақияти

ва композиция орқали фикрлаш, тасаввурни ривожлантириш чизматасвирга боғлиқ. Композицияда умумий фикрлаш ҳам чизматасвир орқали дунёга келади.

Рассом реалистик чизматасвирни тўла эгаллмаса, ҳеч қачон тўлақонли етук образ ярата олмайди.

Ёш рассом табиатан ўта зукко, кузатувчан, фидойи, танлаган касбига садоқатли бўлиши шарт. Бу хислатларга эга бўлиш учун ўз устида кўп ишлаши талаб этилади.

Портрет устида сўз борар экан, унинг ўзига хос услуб ва усуллари борлигини эслатиб ўтиш ўринлидир. Портрет жанри тасвирий санъатда муҳим роль ўйнайди. Бошланғич бадиий билимга эга бўлишдан тортиб то олийгоҳни битиргунга қадар талабалар бу жанрнинг сирларини эгаллашлари керак.

Ўқув жараёнида педагог-устозларнинг кўрсатмасига кўр-кўрона амал қилишнинг ўзи кифоя қилмайди. Бундан ташқари ўқувчилар одам анатомиясини ўрганиш билан бирга унинг жисмоний тузилишидан, яъни мушак ва суякларнинг тузилишидан хабардор бўлишлари шарт. Қолаверса, портрет жанрида ишланган асарларни ўрганиб, ўз вақтида таҳлил қилиб, малакаларини оширишлари зарур. Ана шундагина бирор натижага эришиш мумкин.

Портрет жанрида ишлаш учун инсон бошини қалам тасвирда ёки рангтасвирда батафсил тасвирлаб ўрганиш мақсадга мувофиқ бўлиб, бу борада бир қанча ишларни айниқса, амалий ишларни бажариш талаб этилади. Қаламтасвирда анчагина амалий ишлар бажарилган. Чунки қалам бир рангли бўлиб, у тим қорадан тортиб то кўз илгамайдиган даражагача оқариб бориши, ҳатто (бликни) ялтироқни ифодалагунга қадар тусларни ёйилиши ва мужассамланиши натижасида ўз ифодасини топади.

Рангтасвирда аксинча, рангни кўриш инсон табиатига боғлиқ. Шу боис бу соҳада амалий маслаҳат бериш қийин иш ҳисобланади. Бу иш амалиёт давомида ва ўз устида мустақил ишлаш давомида амалга оширилади.

Аввало ишни модель излашдан бошламоқ керак. Тасвирланадиган инсон сиймоси талабга жавоб берадиган бўлиши шарт. Яъни тузилиши, кўз, қулоқ, бурун яққол кўзга ташланадиган, мушаклари аниқ кўриниши ва қолаверса, ранглари инсонни ўзига жалб қилиши керак.

Модел сиймоси кўринишини, мазмундорлигини ошириш мақсадида уни оддий, содда ҳолда ўтқазиб, ён томондан сояларни юз қиёфасининг янада аниқроқ белгилаб, мушаклари тузилишини ва бошнинг бўлак қисмларини катта қисмлари билан узвий боғланишга олиб келиш керак. Бунинг учун эркак кишининг портретини ишлаш мақсадга мувофиқ бўлади.

Ишни 50x40 ўлчамли матода бажариш ишни бошладан олдин талаба моделни атрофлича ўрганиб, ўзига маъқул кўринган жойдан ишга киришиши тавсия этилади. Бу ҳолат талабада қизиқиш уйғотиши табиий. У сустлик қилмасдан, кўтаринки руҳда ишлайди, оқибатда яхши натижага эришиши мумкин. Портретни тасвирлаш жараёни ҳар бир талабанинг олган билимига боғлиқ бўлиб, улар ўзларига хос услубда ишлаши мумкин.

Ўқув жараёнида малака ошириш борасида учта услуб яхши ўрганилган ва талабаларга тавсия этилади:

1. Матода ишлашдан олдин коғозда ишлаш;
2. Матонч ўзида кўмирчўп билан ишлаш;
3. Матога тўғридан-тўғри бўёқ билан ишлаш;

Ана шулардан биринчи услуб бошланғич бадиий билим олишда кўп қўл келади. Матонинг сатҳини авайлаш борасида ишни аввал оқ коғозда бошлаб, сўнг уни матога ўтказиш керак. Бу услуб, биринчидан, интизомга ўргатади. Иккинчидан, ҳали малакаси бўлмаган талаба пала-партиш ишлаш натижа-сида мато сатҳини бузиб қўйишининг олдини олади.

Қоидага биноан портретда бош унинг ҳақиқий ўлчамидан катта бўлмаслиги, балки кичикроқ тасвирланиши зарур. Айниқса елкали портретда ёки фақат бошнинг ўзи бўлса кичикроқ тасвирланиши мақсадга мувофиқ ҳисобланади.



Портрет жанрида бошни сатҳ юзасига жойлаштиришда картина текислигининг геометрик марказида ёки марказга яқинроқ жойда тасвирланади. Бошнинг бурилишидан қатъий назар композиция марказида жойлаштирилиши керак. Агар портретда бош профил бўлса, рассом тасвирланаётган кишининг қайси томонга қарашига қараб, шу томондан кўпроқ жой қолдиради. Баъзи ҳолда зарур бўлса, қолдирмаслиги ҳам мумкин.

Қоғоз сатҳида қаламтасвир қатъий талабларга биноан бажарилиши керак. Портретнинг қаламтасвирда бош ҳолатини, характери, ҳаракати аниқ топилгандан сўнг, матога қора қоғоз орқали кўчириб, рангтасвирга ўтиш керак. Матода бўёқлар билан ишлаш, олдиндан моделнинг асосий рангини ва тусларини топиб, парча-парча ҳолда доғлар қўйиб чиқиш ва иш сўнгида уни бирлаштиришдан иборат. Бунинг учун кўз, қулоқ, бурун, ёноқ ва жаг суякларининг, алоҳида рангини топган ҳолда ишлаш ва охирида уларни умумий яхлитликка олиб келишдан иборат. Шу жараёнда ҳамма вақт модел билан солиштириш натижасида тузатишлар киритиш ва суратининг ўхшашлигини унутмаслик керак.

Портрет рассомни ўзига тортадиган мураккаб рангтасвир жанрларидан биридир. Дунё санъат тарихида кўплаб турли хил портретлар яратилган. Бу асарларга назар ташласак, ундаги тасвир одам нигоҳининг теранлигини кўрамиз. Портрет – инсоннинг қалб ойнаси, у орқали бизга инсоннинг ички кечинмалари ёки ечилмайдиган масалалари аён бўлади.

Леонардо да Винчи мўйқалами яратган аёллар портретлари ҳайратга солади. Уларни таъсири шунчалик кучлики, бизнинг сезгимиз ва онгимиз уни англаш учун чексиз ҳаракат қилади. Шундай қилиб, портрет бизга образни тушунганимиз учун чексиз завқ бағишлайди. Айнан шундай ҳайратни Боттичеллининг «Нишонли ёш йигит» портрети олдида хис этамиз, бу ёш йигит бизга ҳаётининг энергия бахш этади. Бунда биз ҳаётиники, ҳаққонийликни кўришимиз билан бир қаторда бу образда қандайдир фазовийлик бор. Унда муаллиф юксак дара-

жадасоддаликка эришган. Бу эса ижодда энг заҳматли, қийин жараён бўлиб, асл соддалик табиийликни кўрсата билишдир.

Жуда кўп улуг рассомларни эслаш мумкин. Биз шуни эрдан чиқармаслигимиз керакки, бугун бизнинг замондошларимиз орасида ҳам қизиқарли инсонлар кўп. Бўлажак рассомлар яхши портретлар яратишлари мумкин. Фақат уларни севиб ишлаш керак, шундагина машҳур асарлар яратилиши мумкин. Уларни келажак авлодлар кўриб ҳаётимизни, интилишларимизни, руҳимизни ва умидларимизни чуқурроқ тушуниши, англаши аниқ.

Ишни яқунлаш жараёнида инсоннинг характери, психологияси ва унинг ҳолати устида ишлаш керак. Агарда иш матога ўтказилган бўлса, ишни шошмасдан, бирин-кетин услубият қондасига амал қилган ҳолда ишлаш ва тугаллаш лозим. Юз, кўз, сочларнинг рангини топиш керак. Мазкур ҳолатдан сўнг бўлғуси рассом моделнинг характерини, кўзга яққол ташланадиган жойларини янада бўрттириб ишлаши зарур.

Иккинчи услубда ишлаш, биринчи босқични ўтказганидан сўнг қўл келади. Мато сатҳига тўғридан-тўғри кўмирчўп билан ишлаш, яхшигина тежамкорликка олиб келади. Писта кўмирнинг яхши хусусиятларидан бири уни латта билан артиб юборса, тезда ўчиб кетади ва матонинг сифати бузилмайди.

Юқорида баён этилган мато сатҳидаги тасвирда бош ҳолатини, характерини ва ўхшашлигини топганингиздан кейин, уни авайлаб, чегара чизиқларини, бир хил рангда чизиб олиш керак. Бу иш кўмирчўп суркалиб кетмаслиги учун қўлланилади. Бундан бошқа усулда ҳам ишлаш мумкин масалан, кўмирчўпда ишлангандан сўнг, уни лок қоғиргич билан мустаҳкамланади. Сочга сепиладиган лок ҳам ишлатилиши мумкин.

Матода ишланганда писта кўмирнинг сифатлисидан кенг миқийёсда фойдаланишга ҳаракат қилиш керак. Писта кўмир соя, ярим соя ва сояларнинг ёришган жойларини, кўз илғайдиган бўртмаларини ифодалаш хусусиятига эга. Бу си-

фатни рассомлар жуда қадрлашади. Иш жараёнида шаклларни ифодалаш мақсадида панжа билан доғлар қўйиш, уларнинг туслари қорайиб кўринса, панжа билан енгилгина тегиб қўйиш, хоҳлаган ранг тусини топиш мумкин.

Писта кўмирда тасвири мустаҳкамлагандан кейин, ранглар тасвирига ўтиш олдидан моделнинг қиёфасини, соя жойларини белгилаб, ёришган жойларини аниқлаб, асосий рангларни топган ҳолда оқ бўёқ ишлатмасдан, матони тўқилган юзаси кўриниб турадиган даражада суяқ шаффоф ранг бериш керак. Бўёқларни эритгич билан суялтириб ишлатган маъкул.

Биринчи босқичда лок ишлатадиган бўлсангиз, қотиб қолгандан кейин, мато сатҳи клёнкага ўхшаб ялтираб кўринади. ва кейинги рангларингизни биринчи қўйилган ранглар билан бирлаштириш қийинлашади. Иш вақтида бўёқлар матога бир мунча сингиши керак. Иккинчи қатламни қуюқроқ, жозибали ранглар мажмуасини топган ҳолда қориштириб ишлаш натижасида колорит топилади, яъни ранг яхлитлигига эришилади.

Рангларни соя жойда текисроқ бериб, ёришган жойида чаплаб ишлаш ҳар хил сифатли доғлар орқали шакл ифодалашга хизмат қилади. Шу жараёнда ранглар жилосини мураккаблаштирган муносабатларнинг мажмуаси топилади. Катта текисликлардан майдасига ўтиш ва уларни бирлаштириш йўли билан ишлаш зарур. Иш вақтида ҳамма вақт солиштириш, таққослаш орқали ўхшашликни йўқотмаслик керак.

Чизматасвири ёки ранг ўхшашлиги соялар, яримсоялар ва соядаги шуълалар бўлишидан қатъий назар яратилаётган асарда ёки рассом маҳсулотида ўз аксини топиши керак.

Маълумки, инсон боши ўз ўлчамига эга бўлиб, уни ҳар бир бўлаклари ҳам ўз ўлчамига эга эканлигини ёддан чиқармаслик керак. Бўлакларни ишлаш ранглар тусларини тўғри топиб, яъни оч-тўқлигини, соядаги тусларнинг тафовутларини узвий солиштириш натижасида ўхшашлиги аниқланади. Рангларни ашёвийлаштиришга ҳаракат қилиш лозим, яъни қўйилган рангларни айни вақтда натуранинг асосий рангларидан фарқлашга

ҳаракат қилиш лозим. Ранглар тоза ва мусаффо бўлишига интилиш керак.

Одам боши бўлаklarини чуқурроқ ўрганиш мақсадида ҳажмларни мураккаброқ ишлаб, катта ҳажмдан ажралмаган ҳолда мўйқалам билан ранг-баранг доғ қўйиш орқали эришган жойларини жозибали, кенг ва эркин ҳаракатлар билан ишланади. Айниқса, кўз, кулоқ, бурун оғизга катта аҳамият бериш керак. Чунки моделнинг ўхшашлиги қисмларнинг аниқ ишланишига боғлиқ. Аҳамиятга эга бўлмаган ортиқча нарсаларни ишламаслик керак.

Ранг билан ишлаганда палитрани ташкил этиш алоҳида аҳамиятга эга. Унда хилма-хил бўёқлар бўлмаслиги керак. Моделнинг асосий рангларини ифодаловчи бўёқларни топиб, улардан тўғри фойдаланиш керак. Палитрада бўёқларни кўп эзгилаб қориштириш ранг жилосининг йўқолишига олиб келади. Агар бир тус иккинчи тусга солиштирилганда совуқроқ кўринса, янги, оқ бўёқлари бўлмаган табиий бўёқлар билан енгил қилиб, шаффоф, таги кўринадиган даражада устидан суртилса, тафовути чиқади.

Қайта-қайта тузатишлар мато оралиғини тўлдириб, сифатининг бузилишига олиб келади. Оқибатда, суртилган ранглар сифати заифлашади ва бўёқ ёрилиб тўкилади. Рассомлар мато сатҳини ниҳоятда авайлаб, ундан эҳтиёткорлик билан фойдаланишади. Бу ишлар тежамкорлик билан изланиш борасида тузатишларнинг олди олиниб, бажарилади.

Учинчи услуб биринчи ва иккинчи услубларни бирлаштирган ҳолда, ўқитиш жараёнида тўлиқ маълумотга эга бўлган талаба учун келгуси мураккаб ижодий масалаларни ҳал этиш мақсадида қўлланилган.

Рассомлар ижодий фаолиятиларида қаҳрамонларнинг қоматларини нафақат портрет кўринишида, балки боғнинг турли бурчакларида, ўзларига бириктирилган гуллар, дарахтлар ёки ноёб махсус ўсимликлар билан машғул бўлиб, берилиб



иш бажараётган вақтлардаги кўринишларини турли хил рангли ашёлар воситасида ишлаб, синаб кўриш керак.

Масалан, пастель, гуаш, акварель ва ниҳоят мойбўёқда ҳам бир неча эскизга ўхшаш этюдлар ишлаб кўриш мақсадга мувофиқ иш ҳисобланади. Чунки таркиблари, ашёлари турли хилдаги пигментлар ва моддалардан ташкил топган бўёқлар, бадиий асбоблар билан ишлаш натижасида ўқувчи, талаба ўзини келгусида яратадиган катта ҳажмли, жиддий асарларини турли хил бадиий ашёлардан бемалол ишлай оладилар.

Шу билан бирга турфа хил либос кийган қаҳрамонларни турли кўринишда ҳеч қандай муаммосиз акс эттириш маҳоратларини оширганликлари ўзининг ижобий натижасини беради. Шу сабабли амалиётда ўқувчи ўзини юқорида тавсия этилган ҳар бир ҳолатларда синаб кўриши шарт.

#### Назорат учун саволлар :

1. Асар қаҳрамонларини қандай бадиий воситалар билан тасвирлаш мумкин?
2. Портрет рангтасвирнинг қайси жанрига мансуб?
3. Тасвирий санъатда портретнинг қандай ўрни бор?
4. Портретда асосан кимлар тасвирланади?
5. Асар қаҳрамонларини акс эттиришда уларнинг либосларини алоҳида ўрганишнинг қандай зарурати бор?

## ТЎПЛАНГАН АШЁЛАРГА АСОСАН АСАРНИНГ КОМПОЗИЦИЯ ЭСКИЗИНИ ЯРАТИШ

Демак, амалиётга бораётган ўқувчи ўзи учун диплом ишига етарли даражада бой ашёларни тўплай олади. Навбатдаги вазифа – ўша ашёлардан фойдаланиб, ҳайвонот боғи ёки ботаника боғидаги манзаралар, турли касб эгаларининг қиёфасини яратишдан иборат бўлади.

Асарнинг лойиҳаси, яъни эскизи аввал масштаби бўйича, асарнинг ҳақиқий катталигидаги ўлчами ҳажмидаги махсус қоғозга, махсус қалам билан ишланади. Бунинг учун композицияда тасвирланиши лозим бўлган инсонларнинг асарда қандай бўлса, шундай ҳолатларда, ҳар бир образдаги инсон ўрнига жонли натурани ўтказиб қўйиб, бир неча сеансда унинг қаламдаги тасвири ифода этилади.

Лойиҳадаги барча инсонлар, буюмлар композицион асардагидек ифодаланиб бўлингач, яна бир неча сеанс қалам тасвири ишланади. Сўнг диплом лойиҳасидаги барча кўринишлар, композицион ишланмалардан фойдаланиб бўлингач, яна бир бор диплом раҳбари асар лойиҳасини кўриб, ўз фикрларини билдиради.

Диплом лойиҳаси барчага маъқул тушгач, унинг рангли ҳолатидаги кўринишини ўқувчининг ўзи бажаради. Ранглар билан ишлаш жараёнида ўша қаҳрамонларнинг аввалдан чиғиб олинган этюдлардан фойдаланиб, унинг умумий яхлит кўринишидаги композицион рангтасвири яратилади. Бу ҳолатда албатта образларнинг характерли хусусиятлари, ҳар бир деталга эътибор берган ҳолда, шошмасдан ишлаб чиқилади. Иш якунига етгач, асар махсус кенгашдан ўтказилади.

Амалиётда ўқувчилар ўз имкониятларидан келиб чиққан ҳолда диплом учун тўпланадиган ашёларга асосланиб, асарнинг ҳақиқий нусхасини ишлаш учун киришадилар.

Мабодо, диплом олди амалиёти учун Олмалиқ кон-металлургия комбинатини тасвирлаш мавзуси олинган

бўлса, демак, талаба маълум бир муддат шу ерга бориб, аввал корхонанинг раҳбарияти билан учрашади. Улар билан хужжатлаштириш ишлари ҳал қилиниб, диплом иши учун керакли маълумотларни олишга киришади. Бунинг учун амалиётчи аввал корхона ишчи-ходимларининг махсус либослардаги кўриниш ҳолатларини, ҳаракатларининг ўзига хос қирраларини алоҳида-алоҳида машғулоти билан ёки ўзларига бириктирилган асбоб-ускуналарнинг қораламаларини, асосий деталларини эътиборга олиб ишлайди. Рассом ҳар доим, ҳамма жойда кузатишни ўзига одат қилиши керак. Одамлар гуруҳида ритм ва чизиқлар, ранг доғлари, кийимлар уйғунлиги ўткир ва эсдан чиқмайдиган кучга эгадир. Масалан, бола кўтарган аёл, унинг кийимлари уйғунлиги, тузилиши ўзгача гўзалликка эга бўлиши мумкин.

Табиатнинг бадиий ижоди чексиз бўлиб, ҳар қандай рассомга ҳақиқий илҳом бериб, хотирани бойитади, ранг-барангликка, доимий янгиликка руҳлантиради. Санъаткор ҳаётга тақлид қилибгина қолмай, балки шоирона акс эттиради, ундан завқланади.

Юқорида кўп маротаба таъкидлаганимиздек, қоралама учун юмшоқ қалам, ретуш, соус ва ҳоказолар ҳамда қоғозларнинг турли хилларини ўзлари билан олишлари шарт бўлади. Кейин ўша объектларнинг умумий кўринишини, чизматасвирларини ишлаш керак. Чизматасвирларда айнан диплом ишида қатнашадиган қаҳрамонларнинг ўзига хос жиддий қиёфадаги кўринишлари ифодаланиши керак.

Мазкур амалий иш жараёнларида ишланган чизматасвирлар диплом иши композицион ечими учун тайёр манба бўлиб хизмат қилади. Ҳар бир образнинг рангли кўринишини аввал маълум ўлчамлардаги этюдларда ишлаш лозим бўлади. Рангтасвирда образларнинг ранг-баранг, турлича ҳолатларини, сўзсиз бир неча хил ҳолатларда ишланган этюдларсиз тасаввур қилиб бўлмайди. Ана ундан сўнг йигилган ашёвий тўпламлардан фойдаланиб, диплом иши эскизларини, яъни ҳақиқий катта-

ликдаги хомаки чизгиларини махсус қоғозга кўмирчўп, ретуш ва бошқа махсус қаламлар билан ишланади. Хомаки чизмани бажариш учун ҳам бир неча кун давомида ҳар бир деталга эътибор бериб ишлаш зарур бўлади.

Масалан, диплом мавзуси аниқ бўлгач, К. Бехзод номидаги МРДИ тасвирий санъат факультетининг дастгоҳли рангасвир кафедраси талабаларининг диплом олди амалиётида тўплаган ашёлари асосида диплом иши қуйидаги тартиб ва кетма-кетликка бажарилади.

Талаба Бехзод Тўхтаевнинг «Устахона. Жума куни» деб номлаган малакавий битирув ишини олайлик. Мазкур ишнинг композициясида 7–8 тагача рассом-талабалар образлари ишланган. Бунинг учун дипломант ниҳоятда кўп миқдорда қораламалар ишлаган. У қораламаларда устахонага йиғилган курсдошларини ўзаро ва устозлари раҳбарлигида қилинажак ишлари ҳақида маслаҳатлашув ўтказилаётган жараёни тасвирлаш мақсад қилиб олган. Диплом иши композициясида айнан шу талабаларнинг образлари ишланиб, уларнинг турли ҳолатдаги кўринишларидан ташқари, чизматасвирларини ҳам ишлашга катта эътибор берилган (12–15 расмлар).

Иккинчи навбатда эса, ҳар бир талабанинг ҳолатини тасвирлашга муваффақ бўлган. Амалиёт вақтида ишланган қоралама, чизгилар, этюдлар диплом иши композицияси пишиқ, етарли ашёлар билан тўлиқ таъминланишига катта ёрдам бериши юқоридаги мавзуларда ҳам таъкидланган эди.

Бўлажак асар учун ашёлар тўплангач, энди эскизларда умумий композициянинг бир неча вариантлари алоҳида-алоҳида картонларда ёки матоларда мойбўёқлар ёрдамида ишланди. Б. Тўхтаев ўзининг «Устахона. Жума куни» деб номлаган диплом лойиҳасида жуда кўп изланишлар қилган. Аввало, у бу композиция билан ўз талабалик даврини севиб, унинг ёрқинлигини устахонага тушиб турган ёруғлик орқали кўрсатишга интилган. Дастлабки қоралама этюдларда хонанинг умумий тасвири ва бир-иккита фигура тасвирланган. Изланишлар натижасида





12-расм. Беҳзод Тўхтаев. «Устахона. Жума куни» 1-вариант.



13-расм. Беҳзод Тўхтаев. «Устахона. Жума куни» 2-вариант.



14-расм. Бехзод Тўхтаев. «Устахона. Жума куни» 3-вариант.



15-расм. Бехзод Тўхтаев. «Устахона. Жума куни» малакавий битирув иши.

у қиёфаларни кўпайтирди, устахона жиҳозлари орқали ўқув жараёнини тасвирлади.

Композиция ўртасига раҳбар – ўқитувчи қиёфасини жойлаштиради ва ниҳоят, шу орқали композиция ечими тўлиқ маънога эга бўлди. Талабанинг ерда ёйилган эскизлари уларнинг изланишини кўрсатиб турибди. Атрофидаги талабалар ўқитувчи оғзидан чиққан ҳар бир сўзни тинглаб, ўзига хулоса чиқариб туришган бўлса ажаб эмас.

Бу композиция ўз ечими билан ўқув жараёни хақида ахборот бермоқда. Ушбу картина орқали томошабин талабалик даврини ҳис этгандай бўлади. Рассомлик устахонаси муҳитини, диплом лойиҳаси устида ишлаётган битирувчилар юрагидан ўтаётган ҳаяжон, изланиш, бебеҳо ёшлик даври руҳини бирмабир кўрсатиб беришга ҳаракат қилган.

Дипломант бу вариантга етиб келиши учун ўнлаб эскизлар бажарган. Аввал устахонани бир қисмида атиги тўртта қиёфани тасвирлаган. Бу жой унга торлик қилиб, изланишни давом эттирган бошқа эскизларда битта дераза иккитага айланган, хона кенглиги ошиб, мольберт кўпайган.

Изланишлардан бирида раҳбар-ўқитувчи тик турган ҳолда фикр билдирмоқда. Қиёфалар кониқарли даражада жойлаштирилгандан сўнг муаллиф алоҳида ҳар бир қаҳрамон портретини ишлашга ўтади.

Мана раҳбар-ўқитувчи портретида катта ёшли, теран фикрловчи, кўзлари ўткир, қиррабурунли кишини кўряпмиз. Қизлар портретларидаги моделлар бетакорлиги, ёшлиги, гўзаллиги билан ўзига тортади. Ҳар бири ўзига хос ҳис-ҳаяжон билан бир нарсага қараб фикр юритмоқда, ички кечинмалари юзида акс этмоқда.

Ёш талаба портрети ҳам усталик билан тасвирланган. Портретларда жонли шакл, характер, ҳаракатлар моҳирона кўрсатиб берилган. Бу эса талабанинг пластик анатомиядан олган билимлари асқотганлигини намоиш этмоқда. Ҳар бир

берилган ранг доғлари шакл ва характерларни янада чуқурроқ кўрсатишга хизмат қилмоқда.

Ниҳоят, ана шу (хомаки) ишланган ашёлар асосида диплом ишининг ҳақиқий ўлчамдаги, махсус қоғозда композицион йиғилган ҳолати тасвирланади. Композицияда иштирок этиши керак бўлган барча деталлар ўз ўрнига қўйилиб, бирма-бир ишлаб чиқилади. Бу жараёнларнинг барчаси муаллифнинг диплом иши учун керакли ашёларни тўплаши ҳақида юқорида таъкидланган, диплом олди амалиётида зарурий бир қанча ёрдамчи манбалар йиғилган.

Диплом иши амалиётларини бажаришда мазкур курснинг бошқа бир талабаси ўзи туғилган Гилон қишлоғининг очиқ табиат кучоғидаги манзарасини яратиш учун қишлоқ мавзусини танлади ва ёзги амалиётда бориб у ерга, бир неча юзлаб тоғли худудлардаги кўринишларни қаламда, махсус рангтасвир асбоблар ёрдамида ишлашга киришди.

Бўлажак мусаввир диплом иши учун зарур бўлган ҳолатларни ишлаб, унда ўша худуднинг содда, меҳнаткаш инсонлари, аёллари, оналарининг беғубор кўринишларини ифодалай билди. Унинг мойбўёқда ишлаган эскизлари ўзининг сифатлилиги, танланган рангларнинг ўша ернинг ўзига хослиги, оҳангдорлиги билан ёш рассомнинг келгусида етук рассом бўлишини намоён этади. Диплом иши муаллифи Ж. Чоршанбиев ўз асари орқали келгусида етук асарлар ярата олиши мумкинлиги намойиш қилди (16–19 расмлар).

Бундай натижага эришиш учун у танлаган мавзуси бўлмиш «Гилон юмушлари» диплом иши учун аввал у ернинг ўзига хос кўринишларини, одамларини пиёда, эшақда кетаётган ҳолатларини қораламаларда, чизгиларда, ёруғ, очиқ ҳаводаги (табиий) ҳолатларда ифодалаб олган. У қишлоқнинг эски, тоғнинг сўқмоқ йўллари, уларнинг уй-рўзғор буюмларини содда, кўринишли шаклларини акс эттиришдан чарчамаган. Мустақил равишда ўз юртида ўқув амалиёти жараёнини





16-расм. Жамшид Чоршанбиев. «Ғилон» 1-вариант



17-расм. Жамшид Чоршанбиев. «Ғилон» 2-вариант



18-расм. Жамшид Чоршанбиев. «Ғилон» 3-вариант



19-расм. Жамшид Чоршанбиев. «Ғилон» малакавий битирув иши

олиб борган ва маъсулиятни ҳис қилган ҳолда фақат чизгилар, қоғозларда эскизлар, рангли этюдларни ҳар бирида табиатнинг, соя, ёруғлик, тусланиш фарқларини тўғри акс эттириш давомида янгидан-янги композициялар яратишга муваффақ бўлди.

Қишлоқ эскизлари ҳам жуда усталик билан бажарилган. Бир этюдда тошли йўл ёқасида жазирама ёз кунни оппоқ эшак девор соясига яширмоқда. Уйлар устма-уст жойлашган, бошқа этюдда қишлоқ ўртасидан тоғ ариғи шилдираб оқиши ва узоқда бир неча уйлар акс этган. Тошлар алоҳида маҳорат билан тасвирланган. *(Расмга қаранг)*

Учинчи этюдда ўзбек оиласи ғурури бўлмиш тандир ва ўчоқ тасвирланган. Ҳар бир қишлоқ хонадонида тандир бўлиши табиий. Тандирда чиройли, патир нонлар ёпилади, ўчоқда эса ҳар кун овқат пиширилиб оилани бир дастурхон атрофига йиғади. Ушбу рамзлар орқали тириклик, ҳаёт бардавомлиги моҳирона акс эттирилган.

Яна бир этюдда бир хонадон бекаси пишган нонларни тандирдан узиб саватга тахламоқда, ёнидаги ёш йигит онасининг ҳаракатини кузатиб турибди. Бу ерда тасвирланган уйлар қизиқарли кўринишда бўлиб, улар устма-уст жойлашиб, юқорига интилади.

Кўп этюдларда нарвон тасвири учрайди, чунки у томлардан фойдаланиш учун жуда зарур.

Этюдлардан ташқари, кўп қораламалар ҳам мавжуд, бунда дипломант эшикни алоҳида тусда ёки дарахт танасини ўзгача эътибор билан тасвирлаган ва булар композициясида ўз ифодасини топган.

Дипломант ёруғ-сояни ўрганиб бир неча этюд яратган, бунда аниқ соялар ва қуёшли ёрқин, ёруғ доғлар акс этган. Сояларда жуда мураккаб ранг акси – рефлекслар кўриниб турибди.

Уларда Ғилон қишлоғининг тоғли ҳудудида, баланд тоғ тепасида ҳаёт кечираётган ҳамқишлоқларининг ҳовлиларини, уларнинг уйлари бир-бирининг устига зинапоя шаклида, тоғ ён

бағри буйлаб ўзига хос тарзда курилишнинг характерли хусу-сиятларини меҳр билан ифода этганлигини кўриш мумкин. Бу эса амалиётда мустақил равишда манбалар тўплашнинг ёрқин намунасидир. Диплом олди амалиётини тўғри ташкил этган талабани ўз вазифасига юксак маъсулиятни ҳис қилган ҳолда ёндашган дейиш мумкин.

«Футболга» деб аталган малакавий битирув ишига маълумот тўплаш жараёни ҳам қизиқ бўлган. Дипломант Бунёд Каримов ўз ёшлигини эслаб, диплом ишини шу мавзуда яратишга аҳд қилган (20–23 расмлар).

Дастлабки композиция изланиши узоқда қишлоқ кўриниб турибди, биринчи планда учта ўсмир бола иккита эшакка минган ҳолда кетишяпти ва бир-бирига қараб баҳслашмоқдалар. Уларнинг бири шошилганидан эшакка тескари миниб, ҳовлиқиб гапирмоқда.

Иккинчи этюдда осмон кўриниши каттароқ тасвирланиб, узоқда қишлоқ билинар-билинемас, яъни битта уй орқали ифода-даланган. Учта ўғил бола фигураси биринчи планда тасвирланган, иккитаси битта эшакда, олдинда келаётгани орқага қараб эшагига миниб сўзлашиб кетмоқда, пастрокда шўх кучук боласи югуриб келмоқда. Болаларнинг юзларида хурсандчилик, орзу-ҳавас акс эттирилган.

Сўнгги вариантда шу мавзу давом этган, лекин осмон тасвири камайиб, асосий урғу болалар қиёфасига ва уларнинг ҳис-туйғуларига берилган. Булар кўшни қишлоққа шошаётган уч нафар ўғил бола. Чехраларида хурсандчилик, улар футбол тўпини олиб ўйинда ғалаба қилиш ҳақида хаёл сураётган дақиқалари тасвирланган.





20-расм. Бунёд Каримов «Футболга» 1-боскич.



21-расм. Бунёд Каримов «Футболга» 2-боскич.



22-расм. Бунёд Каримов «Футболга» 3-боскич.



23-расм. Бунёд Каримов «Футболга» малакавий битирув иши

«Мол бозорида» мавзусидаги малакавий битирув ишини дипломант Улугбек Ражабов бажарган. Аввало у умумий композицияни доғлар орқали яратади. Унда ғира-шира тонг пайтида мол бозорида бўлаётган воқеа-ҳодисалар тасвирланган. Композиция ўртасида савдо жараёни акс эттирилган. Даллол шу жойда ҳозир-нозир турибди. Харидорлар, сотувчилар, моллар, қўй-эчкилар ва ўтиб кетаётган йўловчилар унда ўз ўрнини эгаллаган. Бунга эришиш йўли осон бўлмаган албатта, композицияни яратишдан олдин жуда кўп изланишлар олиб берилган. Аввал муаллиф молларни калла, туёқ ва таналарини тасвирлаган. Сўнг у ердаги қаҳрамонларнинг портретларини ишлашга қўл урган (24–27-расмлар).

Портрет чизишдан аввал моделни яхшилаб ҳамма томондан синчиклаб ўрганиб чиқиб, энг қизиқарли нуқтани топиб тасвирни бошлаш керак. Биринчи босқичда чизматасвирнинг «фундаменти» устида ишланади, энгил чизиқлар билан моделни бош қисми шакли белгиланади, асосий пропорциялари аниқланади, унинг ҳаракати ва эгилган ҳолати даражаси устида ишланади.

Яна бир диплом лойиҳаси «Менинг севимли ўқитувчим» деб номланган интерьерда ишланган портрет бўлиб, уни дипломант Пётр Воробьев яратган. Бу лойиҳани яратиш жараёни жуда мураккаб кечган. Интерьерда, ҳам фигура, ҳам натюрморт – гулдонда гулдаста жойлашган (28–31-расмлар).

Интерьерда турган гуллар ва одам тасвири бир-бири билан чамбарчас боғлиқ бўлиши керак. Бундай композицияда ёруғлик тушиши муҳим ўрин эгаллайди. Бу ерда нур юқори ўнг томондан тушмоқда, ёруғлик пленердагидан анча фарқ қилади. Совуқ тусли ёруғлик очиқ ҳавода сояларга жуда кўп акслар беради, лекин интерьерда у айнан илиқ тусли кам аксли сояларга айланади.

Ёпиқ жойда тасвирландиган композиция ҳам ўз қонуниятларига таянган ҳолда яратилади ва шу орқали рас-



24-расм. Улуғбек Ражабов «Мол бозорда» 1-вариант



25-расм. Улуғбек Ражабов «Мол бозорда» 2-вариант





26-расм. Улуғбек Ражабов «Мол бозорда» 3-вариант



27-расм. Улуғбек Ражабов «Мол бозорда» малакавий битирув иши

сом асарнинг яхлитлигига ва колоритининг тугалланганлигига эришиши мумкин.

Картинада хонанинг бир қисми акс этиши керак, бу эса асарни янада чуқурроқ ҳис қилишга ёрдам беради. Ушбу тасвирда айнан шу қонуният яхши натижа берган.

Ўқитувчи билим берувчи шахс сифатида акс эттирилган, бу ғоя албатта китоблар орқали амалга ошади, шунинг учун талаба айнан ўқитувчини китоб жавонлари фониде тасвирлашга уринган. Аниқ чизгилар орқали жавондаги китоблар тасвирланган ва у ерда ёруғ-соя ўйини мавзу ечимига яхши таъсир кўрсатган. Деразадан тушган ёруғлик нафақат қоматни, балки китоблар, жавоннинг ярмини кўрсатиб турибди. Ёруғлик гулдастани ҳам интеръердан олиб чикмоқда, чунки ўқитувчи ҳаётида гулдаста чуқур из колдиради, столда турган гулдаста байрамона кайфиятни нафақат ўқитувчи қоматига, балки томошабинга ҳам ўтказмоқда. Бу портретга қараб томашабин руҳи кўтарилади.

Интеръерда тасвирланган портрет композициясида асосий урғу перспектив қонуниятларга асосланиб, стол, стул реалистик тасвирланган.

Натурадан чизилган этюдлар дипломантга шакл қидиришда, ранг танлашда, деталларнинг мутаносиблигида бебаҳо имкониятлар беради, шунинг учун бу ерда ҳам изланишлар талабага муваффақият келтирган.

Интеръерда тасвирланган майда ва йирик деталлар асар руҳини чуқур англашга, янгидан-янги томонларни ёритишга туртки бўлмоқда.

Бу эскизда бир неча этюдлар орқали композицион ечим топилган. Айниқса, ўқитувчи портрети уни ички ҳис-туйғуларини кўрсатишга ёрдам беради, очиқ, қулиб турган чехра албатта барча ўқувчилар учун сеvimли бўлиши, болаларга меҳр билан боқиши образга янада жозиба беради.

Хулоса қилиб айтгандаги изланишлар талабанинг малакасини оширади, ҳаракатларини енгиллаштиради, билимини



28-расм. Пётр Воробьев. «Севимли ўкитувчим». 1-вариант



30-расм. Пётр Воробьев. «Севимли ўкитувчим». 3-вариант



29-расм. Пётр Воробьев. «Севимли ўкитувчим». 2-вариант



31-расм. Пётр Воробьев. «Севимли ўкитувчим». малакавий битирув иши

ривожлантиради, кўриш қобилиятини чуқурлаштиради, фазовий тасаввурларини кенгайтиради.

### Назорат учун саволлар:

1. Тўпланган манбалар ва ашёларнинг диплом иши учун қандай аҳамияти бор?
2. Диплом олди амалиётида рангтасвир билан қандай амалий ишлар қилинади?
3. Диплом олди амалиёти даврида қандай қўшимча топшириқлар берилади?
4. Амалиётда қандай асбоб ва ашёлардан фойдаланилади?



## ТАРИХИЙ АСАРЛАРДАН НУСХА ОЛИШНИ ЎРГАНИШ

Мазкур амалиёт 3-курсада, талабаларнинг музейларда мумтоз (классик) асарларни кузатишлари ва улардан нусхалар кўчиришлари асосида амалга оширилади.

Бундай амалиётни ўташдан мақсад талабаларнинг катта маъсулиятли, жиддий асарлар ярата олиш маҳоратларини ривожлантиришдан иборат.

Бунинг учун талаба тарихий асарларнинг аслига қараб, унинг нусхасини ишлайди. Ундаги образлар қаҳрамонларнинг ўзига хосликларини ифодалайди. Бу жараён бир неча асарларни қайта ишлаб, нусхани тасвирлаш ҳисобига олиб борилади. Нусха ишлаш вақтида тасвирланаётган тарихий қаҳрамоннинг кийимларига, уларнинг ҳар бир деталларига эътибор бериб, матонинг ранги, ашёси, улардаги нақшинкор безаклар бирма-бир, асл ҳолидек ишлаб чиқилади.

Баъзи тарихий шахслар, айниқса, ҳукмдор шахслар бўлса, уларнинг либослари ниҳоятда нақшинкор, зарбоп, матоларнинг бурмалари, букламалари, нақшларининг жойлашувини тўғри тасвирлай олиш амалиётнинг асосий мақсадидир.

Тарихий шахсларнинг нақшинкор кийимларини акс эттиришда нозиклик ва ниҳоятда қунт билан бажариш лозим бўлади.

Тасвирланаётган шахснинг асбоблари, масалан, қимматбаҳо қиличи, қалқони ёки бошида шоҳона тожи ва ялтироқ металлاردан ишланган нишонлари бўлиши мумкин. Демак, асарнинг тарихийлик хусусиятини сақлаб, ўша даврнинг руҳиятини акс эттириш, ҳозиргина номлари бирма-бир санаб ўтилган буюмларни алоҳида меҳр билан ифодалай билиш талаб қилинади. Бу эса талабанинг маҳоратини оширишда катта ёрдам беради.

Шунингдек, тарихий асарлар ишлаш вақтида интерьерга катта эътибор берилиши зарур. Бунинг учун асарнинг қандай жойлашиши ва шу интерьер ичидаги жиҳозларни бир-бирига

нисбатан ўзаро муносабатларига эътибор бериш керак. Масалан, у безакка бой хонадонми, у кенгми ёки торми, саройми, ёруғми, ё нимқоронғуми? Ана шуларга диққат билан разм солиб, ундан кейин қораламаларини, чизматасвирини бажаришига киришилади.

Шундай ҳолатдаги буюмларни тасвирлаш учун ҳар бири учун маълум бир соатлар давомида вақт ажратилиши, асосий диплом иши учун ашё тўплаш гарови ҳисобланади.

Айниқса, интерьерни ишлашда буюк рассомларнинг усул ва услубиятини кўз олдига келтириши керак. Масалан, Уйғониш даври рассомларидан бири Леонардо да Винчининг «Сирли оқшом» асаридаги қаҳрамонларнинг руҳонийлар либосидаги кўринишлари, Рафазл Сантининг «Афина мактаби» деворий суратидаги интерьер тасвирида қадимийлик, меъёрий маҳобатлилик ва ўтмишнинг буюк олимлари, аллома ва зиёлиларининг тарихий либослари Ғарб меъморий обидалари ҳақида чуқур ва аниқ таассуротлар беради.

Улуғ рассомлардан И.Е. Репиннинг «Иван Грозний ўгли билан» асари ёки Н. Генинг «Петр I ўгли Александр билан» номли маҳобатли кўринишдаги асари ҳам тарихий мавзуда ва шу билан бирга интерьер ички кўринишида ифодаланган ва уларда рус тасвирий санъатининг ўзига хос томонлари ҳақида ҳикоя қилади. Федотовнинг «Майорнинг уйланиши» номли рангтасвир асаридаги воқеа-ҳодисалар бой савдогарнинг уйи интерьерларида тасвирланади. Айнан шу асарда рассом бойларнинг уйлари ички интерьерининг дабдабали жиҳозланиши, бой хонадонга хос муҳит ифодаланган.

Бу асарда иштираётган ҳар бир қаҳрамон образи алоҳида эътибор бериб ишланган. Уларнинг либослари жимжимдор нақшинкор безаклари маҳорат билан тасвирланган.

Ўзбекистон рангтасвир санъатида ўз ижодини узоқ йиллардан бери давом эттириб келаётган машҳур рассом Малик Набиев яратган «Амир Темур портрети»да буюк шахс, соҳибқирон бобомиз Амир Темур ҳукмдорларга хос либосларда, нақшинкор,

қимматбаҳо тож кийган ҳолда узоқ-узоқларга тикилиб ўтирган ўйчан ҳолати ифодаланган. Асарнинг орка фонидида ишлатилган нақшинкор меъморий интерьер безаклари буюк салтанат эгаси образини ёрқинроқ очиб беришга ҳисса қўшган.

Тарихий шахс сифатида Амир Темурнинг портретларини яратиш жараёни қандай кечганлиги ҳақида, санъатшунос олим Н. Ойдинов ўзининг «Ўзбекистон тасвирий санъати тарихидан лавҳалар» номли китобидида рассом М. Набиев билан бўлган суҳбатларидан айрим маълумотларни келтиради.

«Тақдир тақозоси билан 1941 йил июнь ойида Амир Темур қабрини очилганлиги маълум. Қабрдан топилган ашёлар, жумладан соҳибқироннинг бош суяги асосида М. Герасимов жаҳонгирнинг портрет ҳайкалини ишлашни бошлаб юборди. Мен бу жараёни ўз кўзим билан кўрдим, начора замон тақозоси экан, албатта мазкур воқеа ростдан ҳам даҳшат! Соҳибқироннинг арвоҳи чирқираб, руҳи азоб чеккан бўлиши табиий... Ўша 1941 йилдан бери улуғ саркарда сиймосини яратиш нияти мени бир дақиқа ҳам тарк этгани йўқ».

Орадан эллик йилдан ортиқ вақт ўтгач, Амир Темур образини ҳар томонлама ўрганиш учун олиб борилган тадқиқотлари, изланишлари ҳақида сўзлаб беришларини сўраганимизда, рассом бизга ушбу фикрларни баён қилдилар:

«Шу йиллар орасида Амир Темур ҳақидаги кўплаб асарлар билан танишдим. Мавжуд миниатюраларни қаерда бўлмасин, иложини қилиб, излаб топишга интилдим. Мен Ҳиндистондаги Калькутта, Бомбей шаҳарларидаги музейларда, Эроннинг Техрон, Исфаҳон, Туркиянинг Истанбул, Кунё, Измир ва бошқа шаҳарларида, Англия, Франция, Испания каби мамлакатлар музейларида миниатюраларнинг асл нусхаларини кўришга муяссар бўлдим. Уларда Амир Темур турлича тасвирланган. Ҳиндистоннинг Бобур миниатюра мактаби, Бехзод (Ҳирот) миниатюра мактаби вакиллари яратган Амир Темур қиёфаси бир-биридан тубдан фарқ қилади, Истанбул музейларидан жой олган Амир Темур портрети эса мутлақо бошқача...

Хуллас, Амир Темур чехрасини ярагиш учун бир эмас, бир неча миниатюра мактабларини ўрганиб чиқдим. Тарихий асарларни яратишдан аввал мен боболар рухидан мадад сўрайман, ана шу нарса менга доимо далда бериб туради...». Ҳақиқатдан ҳам рассом ушбу портретни яратиш учун кўпгина изланишлар олиб борган, ютукқа юксак маҳорат, мўйқаламининг кучи билан эришган.

Диплом олди амалиётида тарихий шахслар портретини яратмоқчи бўлган рассомлар айнан юқорида айтиб ўтганимиздек, изланишлар, ашёлар тўплаш жараёнларини рассом Малик Набиевдан ўрганишлари мумкин.

Асарнинг ишлаш жараёни ҳақида, мазкур рассомнинг Амир Темур сиймосини яратишда нималарга эътибор берганлиги ҳақида санъатшунос Н. Ойдинов шундай ёзади:

«Санъат ихлосмандлари эътиборини ўзига жалб қилган Амир Темур портретида Соҳибқирон саркарда қиёфасида гавдалантирилган. Бошига олтин тож кийган Темурнинг нигоҳи бир нуқтага қаратилган. Ва унинг жиддий ҳаёл оғушида эканлиги чап қовоғининг бир оз кўтарилиб туришидан илғаб олинади. Юз қиёфаси асосан бугдойранг орқали тасвирланган. Пешона, юз қисмидаги чизиклар, шунингдек, бурун, лаб, кулок, соқол, мўйлаб каби кўринишлар Темурнинг ёши бир оз ўтган бўлса-да, унинг тетик ва бақувватлиги сақланиб қолганлигини англатади.

Айниқса, бу кўзга ташланган юздаги пишиқлик, чайирликнинг тасвирланишида янада аниқроқ кўринади. Жиддий фикр-хаёл билан бандлиги эса Соҳибқиронни янада салобатли қилиб кўрсатади. У елкадор, кўллари қиличига таянган ҳолатда тасвирланган. Портретда қўл бармоқлари шундай характерли тасвирланганки, бу Темурнинг машаққатли жангу-жадаллардан мардонавор ўтганини яна бир бор тасдиқлаб туради.

Шарқона безатилган шоҳ саройининг деразасидан Самарқанд шаҳрининг манзараси кўринади. Девор фонидан нақш безаклари, Соҳибқирон ўтирган салтанат тахтининг ба-



дий бойлиги, шунингдек Амир Темур эғнидаги қиммагбаҳо шоҳона либосларнинг ўзига хослиги, табиий кўринишда бўлиши ишланган.<sup>1</sup>

### Назорат учун саволлар :

1. Тарихий шахсларнинг чеҳраларини чизишда нималарга эътибор бериш керак?
2. Тарихий шахсларнинг образларини яратишда қандай маълумотлардан фойдаланлади?
3. Тарихий интерьерлар қандай тасвирланади?
4. Тарихий шахс портретини яратган рассомлардан кимларни биласиз?
5. Нусха кўчириш ёш рассомга нима беради ?

### ТАБИАТ МАНЗАРАСИНИ ЯРАТИШ

Табиат манзарасини яратиш учун амалиётдаги талабалар ўзлари яшаб турган юртнинг гўзал, ажойиб ҳудудларига бориб, ўша ернинг табиат кўринишларидан этюдлар ишлашлари уларнинг бу соҳадаги малака ва маҳоратларини оширади. Бунинг учун кўп ҳолларда тоғли ҳудудларга бориб, унинг бетакрор кўринишларини тасвирлаш керак бўлади.

Шаҳар манзарасида албатта бинолар тасвирланади. Шаҳарда жуда кўп ишлаб чиқариш корхоналари бор, уларни тасвирлаш мумкин, лекин мавжуд мадраса, минораларнинг кўриниши юрагимиздан алоҳида жой олади. Мадраса равоқлари, монументалликни, халқимиз тарихини ҳис этишга ундайди. Обидаларда биз уйғунликни, деталнинг бир-бирига мослигини, кўрамиз. Шу кўринишлар атрофдаги манзара билан нақадар уйғунлашиб кетганлигини ҳис этамиз. Колорит ҳам шарқона – ҳаво ранг гумбазлар, оч ва тўқ охра ранг девор-

---

<sup>1</sup> Н. Ойдиновнинг «Ўзбекистон тасвирий санъат тарихидан лавҳалар». Т. Ўқитувчи» 1997 й.

лар, билинар-билинмас нақшлар ҳеч қайси рассомни бефарк қолдирмаса керак.

Агар тоғли ҳудудларга бориб, амалиёт ўтказишнинг иложи бўлмаса, талаба ўзи яшаб турган шаҳарнинг яқин атрофини ва унга яқин қишлоқларнинг экин экиладиган майдонлари табиий кўринишидан этюдлар ишлаш асосида ҳам ижобий натижаларга эришиши мумкин.

Масалан, оддий қишлоқнинг ўзига хос табиатини, шу ернинг халқини, анъаналар асосида қурилган уйларининг лой томлари, кўчаларининг этюдларини ишлашлари мумкин. Қишлоқ уйлари, эшиклари, омборлари ва молхоналари алоҳида санъат асари бўла олмайди, лекин биз уларни манзара, осмон ва ер билан боғлаб тасвирлай олсак, албатта у ҳақиқий санъат асариги айланади. Оддий лой томлар, улар устида қуриб қолган лолақизғалдоқлар, безатилмаган остоналар, нақшинкор дарвозалар – асрлар давомида авлоддан-авлодга ўтиб, бизгача келган. Кўзга ташланмайдиган ушбу нафис гўзаллик ва чуқур лирик ҳис-туйғуларни кўплаб ўзбек рассомлари ўз асарларида ифодалаганлар.

Қандай қилиб амалда меъморий манзарани тасвирлаш мумкин? Аввало бинони атрофлича айланиб ўрганиб чиқиб, ичига назар ташланади. Ҳидларни ҳис этиб, деворларни ушлаб кўриб, уларнинг нотекисликларини сезишга ҳаракат қилиш керак. Кун мобайнида бир неча қораламалар чизиш лозим. Аввал умумий композицияни илғаб олиш керак.

Композицион жойлаштириш турини топишга уриниб – тикка ёки ётиқ ҳолатда яхшироқ бўладими, нимадан қанча олиш кераклигини топиш керак.

Композиция бу нафақат доғларни бир-бирига тушиши, балки тўқ ва оч доғлар, жуда очиқ, равон ранг кучи, чизгилар ва контурлар ритмидир. Сўнг деталлар устида чуқурроқ ишланади, шунда этюд тўлдирилган бўлади. Охириги вариантда бу деталлардан воз кечиш ҳам мумкин, чунки иккинчи дара-

жали нарсалар жуда кўп бўлса, асосий фикр ўз аҳамиятини йўқотади.

Шаҳарнинг четроғидан оқиб ўтувчи Бўзсув каналининг кўринишларини ёки шаҳарнинг ўртасидан оқиб ўтадиган Анҳорнинг дарахтзор, сўлим, салқин боғлари бағридаги манзараларни тасвирлаш ҳам жуда фойдали амалиёт бўлиши мумкин.

Шунингдек, қир-адирларни, тоғларнинг ён бағирларини, кўм-кўк баҳорги кўринишларини ёки сап-сарик буғдойзорларнинг этюдларини ишлаш ҳам бўлажак рассомларнинг ўз юртини турли фасллардаги табиий манзараларини ишлай олиш тажрибаларини оширади. Ёз фаслида ажойиб, мевали боғлар, узумзорларнинг ўзига хос кўринишларини акс эттириш ҳам уларнинг манзара асарлар устаси бўлишларини таъминлайди, бўлажак рассомни ранг сезиш ва табиий ранг колоритини ҳосил қилишга ундайди.

#### Назорат учун саволлар :

1. Табиатни аниқ манзараси қандай чизилади?
2. Бу амалиёт қаерда амалга оширилади?
3. Ушбу вазифа бўйича нималар тасвирланади?
4. Мазкур бўлим топшириқларининг мақсади нималардан иборат?

### АМАЛИЁТ ЯКУНИ

Ҳар қандай амалиёт белгиланган вақтда албатта якунланади. Амалиётни муваффақиятли тарзда якунлаётган талабалар ўзлари тўплаган рангтасвир асарларидан ташкил топган кўرғазма уюштиришлари лозим бўлади.

Мазкур кўрғазма бир томондан талабаларнинг маҳоратларини амалиётни қандай ўтказганликларини ва қандай на-

тижаларга эришганликларини кўрсатса, иккинчи томондан, бу ўзига хос шахсий ҳисобот кўриги ҳисобланади. Бу кўрикка кўпчилик санъатшунослар, профессионал рассом-ўқитувчилар томонидан баҳо берилади.

Якуний кўрикда талабалар амалиётда ишлаган ва тўплаган барча қораламаларини, чизматасвир ва рангтасвирларини намойиш қиладилар. Шунингдек, ҳар бир курсда амалиёт мавзуси бўйича якуний, композицион пухта ечимга эга бўлган рангтасвир асар устида мустақил ва амалий ишларни ишлайдилар. Масалан, талабалар амалиёт якунида ҳайвонот боғида ишлаган қораламалари, чизматасвир, рангтасвирли этюдларини қўйишлари билан бирга, айти шу мавзу бўйича ҳайвонот боғининг умумий кўриниши тасвирини қўйиб, томошабинда шу мавзу бўйича тўлиқ тасаввур уйғотган бўладилар.

Пленерда талабалар ўз амалиётлари ўтган жойни, яъни ботаника боғини ёки тоғларга чиқиб, у ерда яратган табиат манзараларини акс эттирувчи мустақил тарзда ишлаган композицион жиҳатдан пухта асарларни намойиш этадилар.

Нихоят, юқори курс талабалари нусха кўчириш амалиётлари даврида мумтоз, тарихий асарлардан кўчирилган нусхаларни ишлаб тугатадилар. Бу иш амалий ва мустақил тарзда бажариладиган диплом ишига тааллуқли бўлиб, у чизма ва рангтасвирлар ёрдамида диплом олди амалиётининг охириги якуний босқичида амалга оширилади.

Битирувчилар диплом асарларини, тугалланган ҳолатдаги эскизларини, тугалланган асар даражасидаги ижодий ишларининг намойишлар ўтказадилар. Бу уларнинг йиллар давомида олган профессионал билим ва маҳоратлари учун умумий ҳайъат аъзоси томонидан берилажак холис баҳони олиш жараёни ҳисобланади. Шундан сўнг, диплом иши учун мазкур эскизлар тасдиқланади.



## Амалиёт ҳақида ҳисобот

Амалиёт даврида талабалар композиция учун ашёвий далиллар тўплашади. Ҳар бир қораламада ўқувчилар ранг жиноси орқали рангли ва пластик қурилган манзаралар, меъморий бинолар иштрокида манзаралар устида ишлайди. Кичик изланишлар, уларга кўтаринкилик, ёрқинлик ва хурсандчилик бериши лозим. Бу бўлғуси рассомлар ўз устида янада кўп ишлаши учун замин яратади.

Талабалар кўрикка қатнашиш учун амалиёт тўғрисида ҳисобот ёзишади. Бутун тўпланган маълумотлар, хомаки чизматасвирлар, эскизлар, этюдлар, кафедрага тавсия қилинади. Бу кўрик асосан ўқув режаси ва дастурлари асосида ўтказилади ва талабаларнинг иши баҳоланади.

### Назорот учун саволлар:

1. Амалиёт ўтказишдан мақсади нима?
2. Илк амалиёт қандай ҳолда ва қаерда ўтказилади?
3. Амалиётда зарур асосий вазифалар нималардан иборат?
4. Амалиётдан олдин нима ҳақида суҳбат ўтказилади?
5. Амалиёт ўтказишда нималарга эътибор бериш керак?
6. Амалиёт ўтказишда меҳнатни муҳофаза қилиш қондаларига риоя этиш нима учун керак?



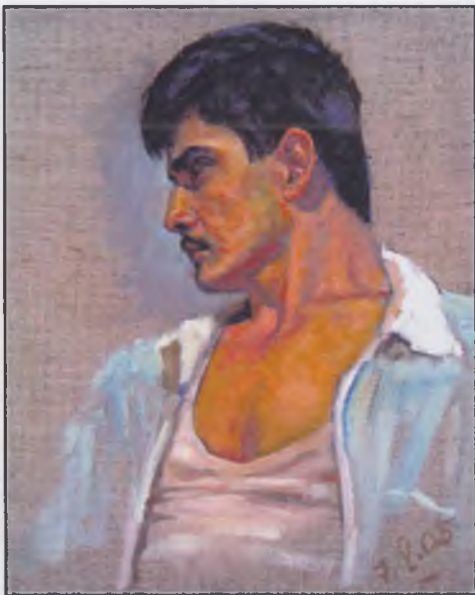
**32-расм.** Дилшод Эшматов. «Жалолиддин Мангуберди»



33-расм. «Жалолиддин Мангуберди» асари учун ашё



34-расм. «Жалолиддин Мангуберди» асари учун ашё



35-расм. «Жалолиддин Мангуберди» асари учун ашё



36-расм. «Жалолиддин Мангуберди» асари учун ашё





37-расм. Улуғбек Ражабов. «Мол бозорда»



38-расм. Беҳзод Тўхтаев. «Жума. Устахонада»



39-расм. Жамшид Чоршанбиев. «Ғилон»



40-расм. Бунёд Каримов. «Футболга»



41-расм. Ихтиёр Алибеков. «Чилангар»

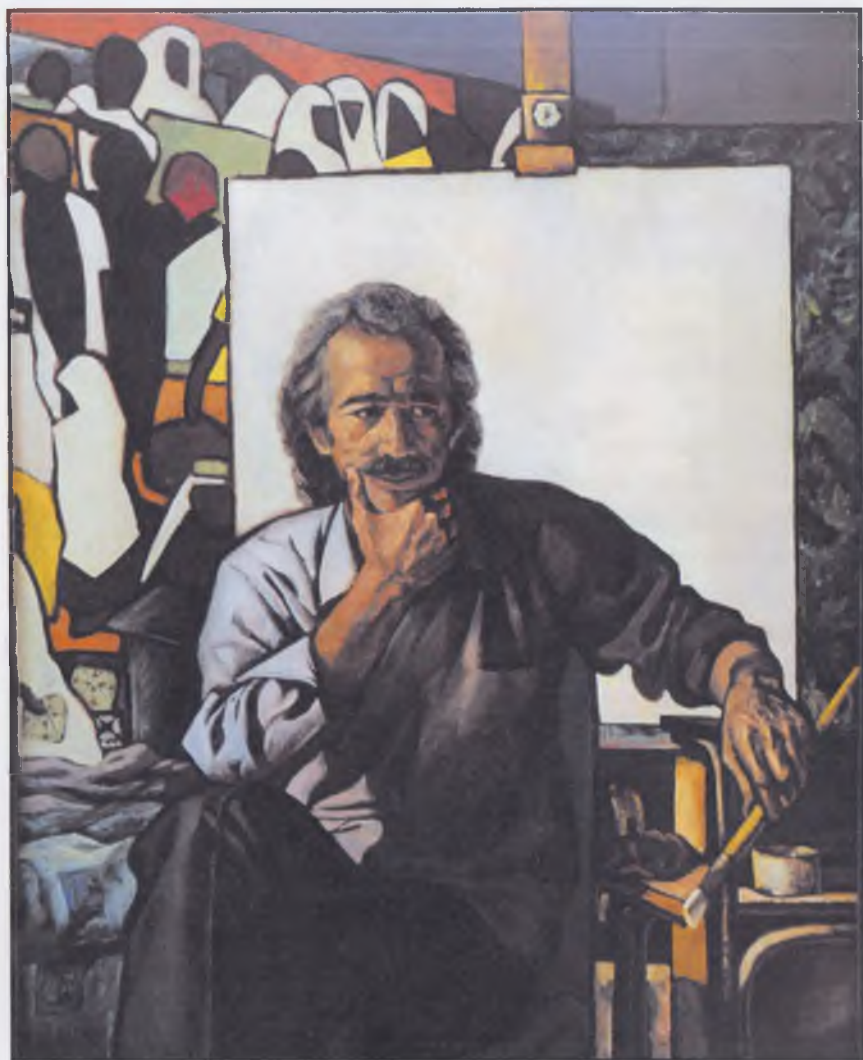


42-расм. Пётр Воробьёв. «Севимли ўкитувчим»





43-расм. Раҳим Аҳмедов. «Она ўйлари»



44-расм. Бахтиёр Нуриддинов. Рассом И.Валихўжаев портрети



45-расм. Муҳаммаддиёр Тошмуродов. «Гилон аёллари». 1991 й.

## «ФИЛОН АЁЛЛАРИ» АСАРИНИНГ ЯРАТИЛИШИ ҲАҚИДА

Мен Қашқадарё вилояти, Шаҳрисабз туманининг баланд тоғлари орасидаги Филон кишлоғига қарийб йигирма йиллик ижодий фаолиятимни бағишладим. Ана шу йиллар давомида кишлоқ ҳаётини, турмуш тарзини ўргандим, байрам тўй ва маъракаларини рассом сифатида кузатдим. Ўрганганларим асосида кўплаб қораламалар, натурадан ишланган кишлоқ ва тоғ мазараларига бағишланган юздан ортиқ асарлар дунёга келди. «Катта Филон», «Филон юмушлари», «Филонда баҳор», «Қишлоқда байрам», «Куйлаётганлар», «Қишлоқ бахшиси», «Филон аёллари» ва бошқа кўплаб асарлар шулар жумласидандир.

«Филон аёллари»га тўхталиб, таҳлил қилсак: баландликда икки аёл тасвирланган бўлиб, аёлардан бири кекса, кийимлари ҳам ёшига яраша. Кўйлаги кўк рангда, қора нимча кийган, бошига кишлоқ аёлларига хос пешонабоғ ва катта рўмол ўралган, ҳаётнинг паст-баландини кўрган қайнона момо. Иккинчиси, ёш келинчак оппоқ либосда, оила давомчиси бўлган фарзандини кутмоқда. Аёллар ризқ-рўз рамзи саналган тандир ёнида тасвирланган. Филонликлар тандир устига янги сўйилган бузоқ терисини ёпишар экан. Хўл тери куригачғ тандир устига қолипдек ёпишиб қолиб, тандирни шамол, ёмгир ва қордан асар экан (45-расм).

Тандир ёнида турган дўлча кумфонга ўхшаш идиш бўлиб, у фақат Филонда учрайди. Дўлчада чой жуда тез қайнайди, уни чўпонлар белбоғларига боғлаб юрадилар. Тандир остида Бўрибосар ит ётибди. Бундай зотли итлар кишлоқ аҳолисида ва чўпонларда бўлади.

Асарнинг олдинги планида «Филон маликаси» деб ном олган бир гуруҳ тоғ какликлари кўрсатилган, улар инсонлардан чўчимасдан бемалол юришибди. Картинанинг ўнгида сайроқи какликлар учун махсус уя тасвирланган.



Ғилон қишлоғи паст-баланд тоғлардан иборат бўлганлиги учун асар воқеаси ҳам баландликда кўрсатилган. Буни кўрсатиш учун нарвоннинг учи акс эттирилган, пастликда қишлоқ ва тоғ манзаралари кўрсатилган, баланд айвон ёки усти ёпиқ жойни кўрсатиш учун тўсин ёғочлар кўрсатилган. Картина яхлит пластик ечимга эга бўлган композицион асарга айланган.

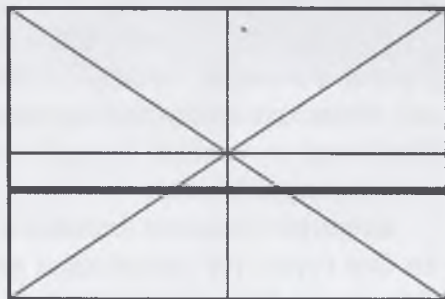
«Ғилон аёллари» асарини яратишдан аввал кўплаб эскизлар, изланишлар, вариантлар ишланган. Аввало, бирорта қизиқарли фикр туғилса, ҳаётий тажрибалардан келиб чиқиб, ўлчами 15x20 см тўртбурчак чизиқ олинади. Тўртбурчакнинг ўртасидан вертикаль ва горизонтал чизиқлар ўтказиб, сўнг диаганал чизиқлар чизиб оламиз. Асарнинг мазмунига қараб композициясини яратишда унинг ритм ва муозанатни тўғри топиш керак бўлади. Сўнг асарнинг уфқ чизиғини чизамиз.

Бу услуб менга ҳар доим кичик этюддан бошлаб, катта ўлчамдаги манзара, натюрморт ва маиший мавзудаги картиналар ишлашда жуда қўл келган. «Ғилон аёллари» асари ҳам ана шу усулда яратилган.

Асар композициясини яратишда кўплаб қораламалар, катта-кичик доғлар билан эскиз чизилиб, оқ-қора ранглар ёрдамида умумий тус топилади. Асар мазмуни асосида қайси ранглардан фойдаланишни аниқлаб, колорит яратиш керак бўлади.

«Тандир олдида», «Ғилон юмушлари», «Қишлоқ аёллари» ва кўплаб эскизлар ана шу асарнинг вариантларидир. Картина эскизи топилгандан сўнг тус ва ранглар муносиблиги, пластик ечими, асарнинг аниқ ўлчами келиб чиқади. Картина ишлашда колоритга асосланган ҳолда матони бир хил ранг билан бўяб чиқилди.

Ушбу асарни ишлаш давомида натурализмдан воз



46-расм. Асар композицияси учун схема

кечиб, асосан яхлитлик, пластик томонларига аҳамият берилиб, умлашган образ яратишга ва картинанинг маҳобатли томонларга қўпроқ эътибор қаратилган.



47-расм. «Ғилон аёллари» асарининг композицион жойлашуви

## Адабиётлар рўйхати

1. Каримов И. А. Озод ва обод ватан, эркин ва фаровон ҳаёт – пировард мақсадимиз. 8-т. Т.: Ўзбекистон, 2000.
2. Бергер Э. История развития техники масляной живописи. М.: Искусство, 1961.
3. Волков Н. Н. Цвет в живописи. М.: Искусство, 1984.
5. Волков Н. Н. Композиция в живопись. М.: Искусство, 1987.
6. Живопись. Учебные постановки. М.: ИАХ, 1960.
7. Живопись. М.: Искусство, 1964.
8. Худойбергенов Р. А. Композиция. Т.: Шарк, 2007.
9. Худойбергенов Р. А. Рангшунослик асослари. Ғ.Ғулом номидаги адабиёт ва санъат нашриёти, 2006.
10. Школа изобразительного искусства. в 10 т. М., Изобразительное искусство. 1986.

## Мундарижа

Кириш.....	3
Диплом олди амалиёти ҳақида суҳбат .....	4
Амалиётнинг мақсади.....	5
Амалиётни ишлаб чиқариш корхоналарида ўташ тартиби.....	6
Амалиётда ёш рассомнинг шаклланиши учун қораламанинг аҳамияти.....	9
Амалиётда мустақил равишда чизма тасвир ва рангтасвир ишлаш жараёни .....	15
Ҳайвонот оламини тасвирлаш .....	16
Ботаника боғида ўтказиладиган амалиёт.....	23
Қисқа муддатли этюдларни бажариш.....	29
Турли касб эгалари образини яратиш .....	34
Рангтасвирда портрет ишлаш услуги .....	40
Тўпланган ашёларга асосан асарнинг композиция эскизини яратиш. ....	49
Тарихий асарлардан нусха олишни ўрганиш .....	68
Табиат манзарасини яратиш.....	72
Амалиёт якуни.....	74
«Ғилон аёллари» асарининг яратилиши ҳақида .....	87
Адабиётлар рўйхати.....	90



УДК 658.701(075)

74.202

T 21

**Тошмуродов, Мухаммаддиёр.**

«Рангтасвир амалиёти» /дастгоҳли рангтасвир/: Методик қўлланма/  
Ўзбекистон Республикаси Олий ва ўрта махсус таълим вазирлиги,  
Ўзбекистон бадий академияси. – Т.: CHASHMA PRINT, 2010. - 92 б.

**ББК 74.202**

**Тошмуродов Мухаммаддиёр Эргашевич**

# **РАНГТАСВИР АМАЛИЁТИ**

(ДАСТГОҲЛИ РАНГТАСВИР)

*Олий ва ўрта махсус ўқув юрти талабалари  
учун услубий қўлланма*

Тошкент

«Chashma Print» нашриёти  
2010

Мухаррир И.Турсунова  
Бадий муҳаррир Б.Ҳайдаров  
Тех. муҳаррир Г.Толипова  
Мусахҳих С.Ҳамидова

Босишга 02.09.2010 йилда рухсат берилди.  
Бичими 60x84  $\frac{1}{16}$ , Офсет қоғози. Шартли босма табоғи 5,34.  
Нашр-ҳисоб табоғи 6,0. Адади 2000 нусха. Буюртма № \_\_\_\_.  
Баҳоси келишилган нарҳда.

«RELIABLE PRINT» МЧЖ босмаҳонасида чоп этилди.  
Манзил: Тошкент ш., Фуркат кўчаси, 2.



## ТОШМУРОДОВ МУҲАММАДДИЁР ЭРГАШЕВИЧ

Ўзбекистон Республикасида хизмат кўрсатган ёшлар мураббийси. Камолиддин Беҳзод номидаги Миллий рассомлик ва дизайн институти доценти, рангасвирчи рассом.

Республика ва хориждаги бадиий кўرғазмалар иштирокчиси. Тошкент, Қозоғистон (Джамбул), Болгария (Варна, София, Пловдив, Тирново) Германия (Фрейбург), Хитой (Хан-жой), Италия (Турин) шаҳарларида унинг шахсий кўрғазмалари намоиш этилган.

М.Тошмуродов асарлари Ўзбекистон давлат санъат музейи, Ўзбекистон Миллий банки галереяси, Ўзбекистон Бадиий Академиясининг кўрғазмалар дирекциясида ва дунёнинг 20 дан ортиқ давлатлари шахсий коллекция ва давлат галереяларида сақланмоқда.

ISBN-978-9943-850-41-5



9 789943 850415