

Ә. ХАИТОВ
Ш. ЖУМАНИЯЗОВ

РАНГТАСВИР



43
751
X17
К.
ЎЗБЕКИСТОН РЕСПУБЛИКАСИ
ОЛИЙ ВА ЎРТА МАХСУС ТАЪЛИМ ВАЗИРЛИГИ

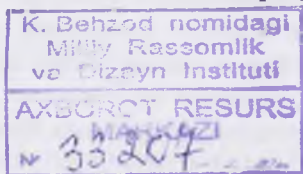
ЎЗБЕКИСТОН БАДИИЙ АКАДЕМИЯСИ
КАМОЛИДДИН БЕҲЗОД НОМИДАГИ
МИЛЛИЙ РАССОМЛИК ВА ДИЗАЙН ИНСТИТУТИ

Э.Х. Хаитов, Ш.Р. Жуманиязов

РАНГТАСВИР

Ўқув қўлланма

I босқич талабалари учун



ТОШКЕНТ
INFO CAPITAL GROUP
2018

УЎК: 75.02(075.8)

КБК:85.14

X 17

Такризчилар: Ўзбекистон Бадий Академияси академиги,
Ўзбекистон Халқ рассоми, профессори
Б.Жалолов
ТАҚИ профессори, архитектура фанлар доктори
Д.А.Нозилов

Хаитов Э., Жуманиязов Ш.

Рангтасвир. – [Матн]: Ўқув қўлланма/ Э.Х.Хаитов, Ш.Р. Жуманиязов. – Тошкент: Info Capital Group, 2018. – 112 б.

Ушбу ўқув қўлланма олий ўқув юртининг Тасвирий санъат йўналишидаги талабалар учун яратилган бўлиб, тасвирий санъатнинг асоси ҳисобланган ҳолда чизматасвир бўйича амалий машғулотлар мазмуни ёритилган. Ўқув қўлланманинг асосий вазифаси талабаларнинг рангтасвир сирларини ўзлаштириш, мустикал фикрлаш ва ижодий фаолият даражасини ривожлантиришидан иборат.

Қўлланма чизматасвир фанидан яратилган дастур асосида тузилган бўлиб, турли хил иллюстрациялар билан бойитилган. Ушбу қўлланмадан олий ўқув юртлари талабалари ҳамда шу соҳага алоқадор мутахассислар ҳам фойдаланишлари мумкин.

Мазкур қўлланма Ўзбекистон Республикаси Олий ва ўрта махсус таълим вазирлигининг 2017 йил 22 августдаги 603-сонли буйруғига асосан нашрга тавсия қилинган.

УЎК: 316.46

КБК: 88.5

ISBN 978-9943-5341-3-1

© Хаитов Э., Жуманиязов Ш, 2018.

© «Info Capital Group», 2018.

Мундарижа

<i>Кириш</i>	4
I. РАНГТАСВИР ФАНИНИНГ МАҚСАД ВА ВАЗИФАЛАРИ	7
1.1. Рангтасвирда фойдаланиладиган ашёлар	8
1.2. Тасвирлашнинг конун-қоидалари	26
1.3. Рангтасвирда ишлаш усуллари	29
1.4. Рангларнинг хусусиятлари	33
1.5. Иссиқ ва совуқ ранглар.....	34
1.6. Амалий машгулот.....	37
1.7. Предметларнинг ёруғ ва сояси.....	38
II. I БОСҚИЧ 1-СЕМЕСТР	45
2.1. Натюрморт (<i>кузги, миллий, замонавий ва ҳоказо</i>).....	45
2.2. Одам боши тасвири.....	55
2.3. Характерли эркак боши контраст фонда.....	61
2.4. Одам бошининг бирламчи қисмларига нейтрал фонда ишлов бериш	68
III. I БОСҚИЧ 2-СЕМЕСТР	76
3.1. Одам боши тасвири бош кийимда.....	76
3.2. Портрет жанрида ишлаш услуби.....	78
IV. ҚОРАЛАМАЛАР	95
4.1. Қораламанинг аҳамияти.....	95
4.2. Қисқа вақтли этюдларни ранглараро муносабатлар билан бажариш	97
<i>Тасвирий санъат атамаларининг изоҳли лугати</i>	102
<i>Фойдаланилган адабиётлар</i>	111

КИРИШ

*«Ҳеч бир одам шахсан ўз юрагидан,
қалбидан образ ярата олмайди.
Қачонки, бу нарсани қўп сонли
чизгилари тўқайли ўз онгида
туплангандагина унга эга бўлади»*

Альберт Дюрер

Олий рассомлик мактаблари ва институтларда рангтасвир фанини ўқитишдан мақсад юксак тасвирий маданияти ва касб маҳоратини тўлиқ эгаллаган рангтасвир устасини тайёрламоқдир.

Илмий-назарий, маҳсус, умумтаълим фанларини пухта ўзлаштириш, ёш рассомларни унумли ижодий, педагогик ва жамоатчилик фаолиятига тайёрлашни назарда тутати.

Ҳозирги вақтда олий ўқув юртиларида мутахассислик фанлар, жумладан, ўқув рангтасвир машғулотларини ўқитишнинг назарий ва услубий асосларини ишлаб чиқиш ва илмий жиҳатдан асосланган шакли, мазмуни ҳамда усулларини такомиллаштириш энг долзарб муаммолардан ҳисобланади. Муаммолар асосан:

– давлат таълим стандартлари асосида талабаларга тасвирий санъат машғулотларини ўқитишнинг ҳозирги ҳолатини аниқлаш ва унинг кейинги йилларга мўлжалланган истиқбол йўлларини ишлаб чиқиш;

– тасвирий санъат педагогиги ихтисослиги бўйича олий ўқув юртларида мутахассис рассом-педагогларни тайёрловчи таълим муассасалари иш фаолиятини илмий-услубий жиҳатдан ишлаб чиқиш;

– рассом кадрларни тайёрлашда маҳаллий манбалардан фойдаланишни кенг йўлга қўйиш орқали талаба-ёшларни

юкори малакали мутахассис бўлиб, етишишларини таъминлаш ва юксак дидли, миллий ҳамда жаҳон халклари санъатини мукаммал билиш.

Ушбу ўқув кўлланма соҳага тегишли хорижий адабиётлардан фойдаланилган ҳолда тайёрланди.

Талабаларнинг маҳорати ва таълим жараёнида эгаллаган билимларнинг сифат даражасини аниқлаш мақсадида ҳар семестр охирида кўрик ўтказилиб, махсус ҳайъат (комиссия) аъзолари томонидан баҳоланади.

Рангтасвир асарининг кучи ҳар қандай санъатдагидек – шакл моҳияти теранлиги ва мукаммаллигидадир. Фақат муҳим, илғор ғоянинг ва илғор касбий маҳоратнинг бирлашувигина асл санъат асарини юзага келтиради. Агар рассомнинг ижодий фикрлаши унинг руҳий кучи бўлса, рангтасвир техникаси унга зарур техник қурол бўлиб хизмат қилади ва унинг рассомчилик ютуқларининг амалий негизини ташкил қилади. Рассом учун техника бу – мукаммал рассомчилик асарини амалга оширишнинг мақсадга мувофиқ усул ва йўллариининг шундай мажмуасики, усиз рассом бирор тасвирни ярата олмайди. Техникасиз рассом танг аҳволда қолганидек, техника унга қанот бағишлайди.

Айниқса, бадий мактабдаги рангтасвир техникаси масалаларига катта аҳамият қаратилиши керак. Агар ижодий жиҳатдан ёш рассом амалий ишда камолга етса, техник жиҳатдан у, асосан, мактабда тайёрланади. Кейинчалик рассом одатда фақат катта куч эвазига, кўпинча қатор муваффақиятсизликлардан кейингина ўз техник маҳорати камчиликлари ўрнини тўлдиришга мажбур.

Ушбу китобнинг мақсади ўқувчини мойбўёкли рангтасвир техникасининг назарий ва услубий асослари билан таништиришдан иборатдир.

Ҳозирги вақтгача рангтасвир ҳақидаги назарий адабиёт-

ларда колорит ҳақидаги таълимнинг систематик ифода тарзи йўқ эди. Илгариги адабиётлар, Уйғониш даврининг трактатларидан бошлаб бизнинг кунларгача колорит масалалари бўйича етарли бўлмаган илмий асосланишларсиз ва қонуниятларни ҳеч қандай системалаштиришсиз фақатгина алоҳида мулоҳазаларни ўз ичига олган.

Ушбу ўқув қўлланмада колорит ҳақида илмий асосланган таълимни унинг қонуниятларини системалаштирган тарзда ва мойбўёқли рангтасвирнинг техник усуллари методикаси учун сўнгги хулосалар билан мухтасар ҳажмда беришга ҳаракат қилинади.

Шунингдек, огоҳлантириш керакки, мўйқалам маҳоратини фақат китоб бўйича билиб бўлмайди. У давомли, узлуксиз амалий ишда ўргатилади. Амалиёт мақсадга эришиш учун чинакам йўл, китоб эса – ҳаракатга раҳбар ҳисобланади.¹

¹ Virgil Elliott –Traditional oil painting / USA-2007-3 p/

I. РАНГТАСВИР ФАНИНИНГ МАҚСАД ВА ВАЗИФАЛАРИ

Рангтасвирга ўқитишнинг бутун тизими (жумладан, курс вазифалари), талабаларнинг бадиий (тимсолий) тафаккурини ривожлантиришга, унинг мустақил ижодкор бўлиб етишишига кўмаклашуви зарур.

Рангтасвирга ўргатиш жараёнида рассомлик мактаби ва олий таълим тизимининг асосий вазифаси, миллий санъатимизни жаҳон андозалари даражасига олиб чиқа оладиган, юксак маҳорат ва истеъдодли ёш рангтасвир усталарини етиштириб беришдир.

Рангтасвир – барча тасвирий санъат турларининг асосийларидан бири бўлиб, рассом тасвирий санъат турининг қайси бирида ижод қилишидан қатъи назар, чизматасвир ва рангтасвирга асосланади. Санъат композиция асарларини яратишда бажарилган чизгилар рассомга ёрдамчи манба бўлиб хизмат қилади.

Рангтасвир машғулотлари буюмларни тўғри тасвирлаш, борликни идрок этиш, қўл, онг ва сезги органларини шакллантиришда нафақат бўлажак рассомга, балки турли касб соҳасидаги кишиларга зарурдир.

Талабаларга бадиий маълумот беришда борликни ҳаққоний тасвирлаш машғулотлари бениҳоя катта бўлиб, бу уларнинг умумий дунёқарашларини ўстиришда муҳим аҳамиятга эга. Реалистик расм чизиш санъат табиатдаги шаклларни ҳаққоний образларда тасвирлаш маҳоратини ривожлантиришни ўз олдига мақсад қилиб қўяди.

1.1. Рангтасвирда фойдаланиладиган ашёлар

Мўйқалам

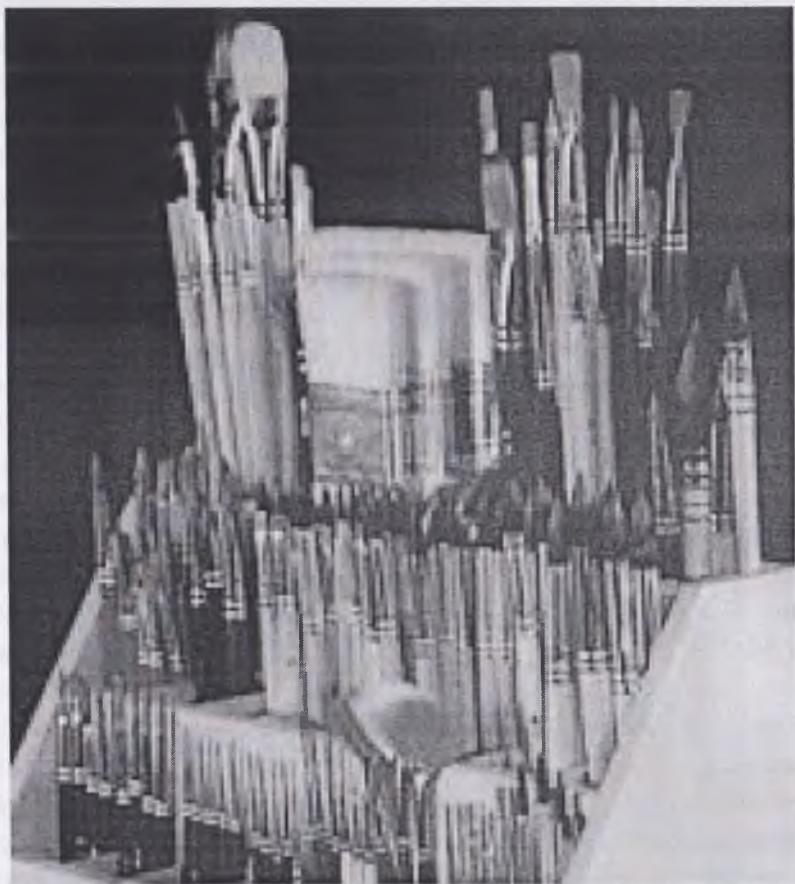
Гризайл деб номланган кулранг тусдаги монохром рангтасвир мўйқалам билан тасвир ишлаш турларидан бири. Гризайл билан қадимги санъаткорлар ижод қилганлар. Улар картина яратишнинг бошланғич тайёргарлик ишлари чоғида бундай усул билан етук асарлар яратиб келганлар. Гризайл маҳобатли рангтасвирда илгари ҳам, ҳозир ҳам қўлланмоқда. Узоқ йиллардан буён қоғозга мўйқалам билан тасвир ишлаш усули кенг тарқалди. Тасвирда катта ҳажмдаги тус билан кенг микёсда асарлар яратишга имкон берадиган бу усул суръатларни нозик ишлашга ҳам имкон яратади.

Қадимги рассомлар оддий қораламалардан тортиб, тугал жанрий композициялар манзара, портретлар, инсон танаси тасвирларган асарларга қадар мўйқалам билан ишлаганлар. Мўйқалам билан ишлашда мойсизлантирилган юзали, оқ, баъзан қандайдир нейтрал рангдаги қоғоз олинади. Узоқ муддатли иш учун ватман ёки ярим ватман сингари юқори сифатли қоғоз танланади. Қадимги рассомлар мўйқалам ёрдамида сиёҳ, тушь, бистр ва бошқа сувда эритилиб, елим қўшилган бўёклар билан асарлар яратганлар. Сиёҳ билан расм чизиш усули ҳозир истеъмолдан чиққан. Бистр ҳам ҳозирда қўлланилмайди. Шунга қарамай бистр тасвир ашёси сифатида ўз аҳамиятини йўқотган эмас. У мури иси ва елимдан тайёрланади.

Мўйқалам билан акварел бўёкни ҳар қандай рангида ишлаш мумкин.

Мўйқалам минг йиллардан бери мавжуд. Конструкциясининг соддалиги билан у рангтасвир учун жуда мукамал жиҳоз сифатида ишлатилади. Рангтасвир техникасида шундай вазифалар учрайдики, уларни бажаришда мўйқалам ҳал қи-

лувчи аҳамиятга эга ва муваффақият баъзан мўйқалам сифатига боглик, чунки рассом бу жиҳознинг имкониятларини билади ва ҳис қилади.



Рассом мўйқалами бўёқларни палитрадан картина текислигига олиб ўтиш учун мўлжалланган. Мойбўёқли мўйқалам кўтарилган ҳолда бўёқни олади, туширилганда уни беради.

Мойбўёқ билан қоғоз юзаси қопланганда бошида мўйқалам бўёқ қоғоз юзасига тушиши учун туширилган ҳолда

ушланади. Қоплаб бўлингандан кейин мўйқалам ҳолатини шундай ўзгартириш керакки, унинг тепаси кўтарилган бўлсин ва бўялган жойнинг пастдаги бўёқ қолдиғи мўйқаламга кайтиб ўтсин. (39-расм) Мўйқалам билан маҳоратсиз муносабатда бўлинса, ишда ортикча сув тўпланади, бўёқлар секин қуриydi, осилиб тушади, оқа бошлайди, шаклни бузади ва кир қуйқалар ҳосил бўлади, бу эса ишга олачи-порлик ва дағаллик беради. Бўёқларнинг бундай қуюқ доғларидан мўйқаламни ишлата олмасликни фаҳмлаш мумкин. Мўйқалам билан тўғри ишланганда сув миқдори рассом томонидан назорат қилинади, ишда ортикча бўёқ қолмайди, у шаклни бузмайди, иш тез қуриydi, бўёқлар аниқ, енгил, шаффоф, тиник ётади.

Мўйқалам билан ишлашда мўйқаламдаги сув миқдори-ни сезишни ўрганиш керак, чунки сув суртилиш майдони-га мувофиқ бўлиши керак. Ортикча бўёқни баргараф қилиш намлик устида бир доғни бошқаси билан бирлаштириш талаб этилганда, айникса, зарур. Акс ҳолда, тасвирланаётган шакл бўёқнинг оқиб тушишидан бузилади. Мўйқалам ўзида ранг ва тус жиҳатидан бир турдаги ва хилма-хил қоришмалли бўёқни ушлаши мумкин. Агар бўёқни шаффоф, лессировка-ли қилиб қўйиш керак бўлса, бўёқ қоришмаси бир турли бўлиши керак ва бунинг учун бўёқни палитрада ёки синов қоғозида астойдил аралаштирилади. Агар бўёқни мўйқаламга аралаштирилмаган ёки ёмон аралаштирилган ҳолда олинса, мўйқалам учида қуйқа ҳосил бўлади, асосида эса тоза сув қолади, мўйқалам учи қуюқ бўёққа урилганда мўйқаламдаги сув қуюқ бўёқни ювади ва кир ранглар ҳосил қилади.²

Катта текисликларни бир тус билан текис қоплашни ўрганиш керак. Архитектуравий лойиҳалашда кўпинча қоғозни грунтлаш, фон бериш, катта енгил сояни бўяш керак

² Virgil Elliott –Traditional oil painting / USA-2007-10 p/

бўлади. Дастлаб, катта текислик текис чикмайди, чунки бўёқ горизонтал суртмалар билан берилади. Агар бўёқ бутунлай шаффоф бўлмаса, текислик ола-була бўлиб чиқади. Катта текисликни текис ёпиш учун қия штриховка усулини қўллаш керак. Мўйкалам ҳаракати $30-45^\circ$ бурчак остидаги штрихлардан иборат аррасимон бўлиши керак.



Сув оқими бу штрихларни вертикал йўналишда тушлайди. Штрихларнинг қия бурчакли йўналиши ва сув оқиши натижасида катта жойнинг текис туси ҳосил бўлади, қа-

ламнинг қия штрихи билан қоғознинг катта жойини текис пардоз бериш керак бўлгандаги суратга ўхшаш. Кўпинча бундай ҳолда катта мўйқаламни оладилар, аммо улар бенуксон текис юзани бера олмайди ҳамда улар билан силуэтларнинг майда деталларини ишлаш қийин. Бу ерда асосийси бутун қоплама давомида қўлнинг бир хил ҳаракатидан иборат бўлади. Бўёқни текис сурта оладиган киши кейин доим бўёқли доғга ҳар қандай тузатишлар қила олади.

Қия штриховка, шунингдек, пастга оқиши ва ишни бузиши мумкин бўлган бўёқни катта массага йиғилишига йўл қўймайди; штриховка бўёқни майда томчиларга ажратади, у коғозда яхши ушланади ва ишга бўёқ оқиб кетиш хавфини бартараф қилади, подрамникнинг вертикал ҳолатида кўркмай ишлаш имконини беради, бу эса лессировкали бўёқлар техникаси учун ва бажарилаётган ишни ҳар томондан яхши кўриш учун муҳим вазият ҳисобланади.

Яхши мўйқалам ингичка чизиқ ва кенг юпқа қатлам беради. У бўёқ билан тўйинган бўлиши ва катта шаффоф доғларни суртиш ёки фақат нам бўлиши ҳамда фактурали қоғоз зарраларининг устинигина бўяб, узуқ-узуқ штрихларни суртиши мумкин. Бу техник имкониятларни назардан қочирмаслик керак; мўйқаламнинг бир хил тегиши билан ишланган тасвир, мўйқалам имкониятларидан тўлиқ фойдаланилган бошқа тасвир билан ёнма-ён турса, ғамгин таассурот беради.

Мўйқаламдан фойдаланишнинг техник кўникмалари хомаки суратлар чизганда, мўйқалам билан сурат ишлаганда ривожланади. Мўйқалам билан ишлаш қалам билан ишлашга нисбатан шундай афзалликларга эгаки, мўйқалам катта жойларни кераклича тус билан дарҳол ёпади ва шу билан бирга ингичка чизиқларни ҳам бажаради. Мўйқалам предметни яхлит идрок қилишга ва унинг умумий шаклини бир онда сезишга ёрдам беради. Аммо мўйқалам билан ишлан-

ган суратни қалам билан ишланган суратга қараганда тўғри-лаш кийинрок; бу қоғозга тегилгунча предмет хақидаги ўз тасаввурларини текширишга ўргатади, чизаётган одамдан диққат билан қарашни, интизомни, вазминликни талаб қиладди ва техник башоратни, яъни олдиндан кўра билишнинг ривожланишига кўп жихатдан ёрдам беради. Мўйқалам билан ишлаш «етти ўлчаб, бир кесишга» ўргатади.

Рангтасвир академиги С.В. Ноаковский ишлаган суратлари мўйқаламни моҳирлик билан ишлатиш намунаси бўлиб хизмат қилиши мумкин, уларда мўйқалам ўткирлиги бўёқ бериш кенглиги билан бирлашади (40-расм). Курук мўйқалам ёритилган қисмнинг фактуравий юзасини кўрсатиб, узоқ планлардаги шаффоф сояларда нам мўйқаламга карама-карши қўйилади. Ёрқин ёруғлик билан ёритилган предметлар шакли курук ишловчи мўйқалам билан ифодаланади; сояларнинг ярим қоронғилигини тасвирлашда иш нам юзада бажарилади.

Миниатюравий деталлар учун юпка, ўткир мўйқаламларга, катта фон юзалари учун кенг мўйқаламларга эга бўлиш керак. Енгил лессировкалар учун юмшоқ мўйқаламларга ва қўпол бўрттирувчи фактуравий суртмалар учун чўткага (щетина), шунингдек, ясси ва юмалоқ мўйқаламларга эга бўлиш керак.

Бир мўйқалам билан ишлаш одати бир хил техникага ва мўйқаламни сув билан тинимсиз чайишга олиб келади. Хилма-хил мўйқаламларнинг ўнта ёки дюжинали (ўн иккита) тўплами кўп жихатдан акварелчининг мақсадга мувофиқ, жонли техникасига ёрдам беради.³

Чўткалар

Рангтасвирда мойбўёқда ишлаш учун «шчетинние», «япалок» ҳар хил ҳажмдаги чўткалар, нозик жойлашларини ишлаш учун «колонок» чўткалар ишлатилади.

³ Virgil Elliott –Traditional oil painting / USA-2007-13 p/

Иш тугаллангандан сўнг чўткаларни, албатта, илиқ сувда совун билан ювиб, қуришиб қўйиб керак, уларнинг учлари бир текисда бўлиши учун коғозга ўраб, банкада тукларни тепага каратиб қўйилади.



Палитра

Палитра – 30x35 см ҳажмдаги фанерадан ёки оқ оргстеклодан килинган текислик. Бўёқларни палитрадан тозалаш учун махсус пичоқлар – «мастихин» ёки шпатель ишлатилади.

«Холст» – мой бўёққа ишлатиладиган мато. Мато «подрамник» – тахта рамкада тортилиб, юзасида ишланади. Рамка – тахтанинг бурчаклари мато тортилганда қийшайиб кетмаслиги учун мустаҳкам бўлиши керак. Холстга ёзиш, тайёрлаш учун асосий вазифа уни ашёлашдир. Ашёлаш учун куйидаги фойзда ашё (грунт) тайёрланади.

Клей (ёғоч елими ёки желатин) – 10-15 гр.

Сув – 200 гр (1 стакан).

Цикл порошоги ёки бўр – 100 гр (1-2 стакан).

Грунт матога мой ва бўёқлар сингиб кетишидан саклайди. Бўёқларни матога ёпишиб олишига грунт ёрдам беради.



Бўёқларнинг тозалигини ва ёрқинлигини саклайди. Грунт яна бир неча хилда бўлади: «полумасленний грунт – ярим мойли», «эмульсионний грунт», « мойли грунт». Матодан ташқари мой бўёқли рангтасвирда этудлар ишлаш учун қалин картон олиб, уни ҳам юқорида айтиб ўтилгандай ашёлаб ишлаш мумкин.

Гуаш

Гуаш бўёғи ўзининг тузилишида сув бўёқдан жуда ҳам фарқи катта, таркиби сув бўёққа ўхшаса-да, унинг асосий фарқи у билан бўялганда тиниқ ранг бермайди, чунки унинг таркибида оқ бўёқ бор. Гуашь билан катта текисликларни бир текисда бўяш мумкин, унда тўқ оч бўёқни осон бекитади. Лекин қалин мазокда ишлаш эҳтиёткорликни талаб қиладди, чунки қалин мазок ёритилиши ёки кўчиб кетиши мумкин. Булар қоғозда ёки картонда ишлаганда бўлади. Гуашь бўёқларининг тўқ ранг жойлари қуриганда очариб кетиши анча қийинчиликлар туғдиради. Шунинг учун, иш бошлашда шулар-

ни ҳисобга олишга тўғри келади. Иш давомида бўёқларга оқ (белила) ранг қўшишга унча қизиқиб кетиш керак эмас. Этюдлар ранги ўчиб, оқариб кетади.



Темпера

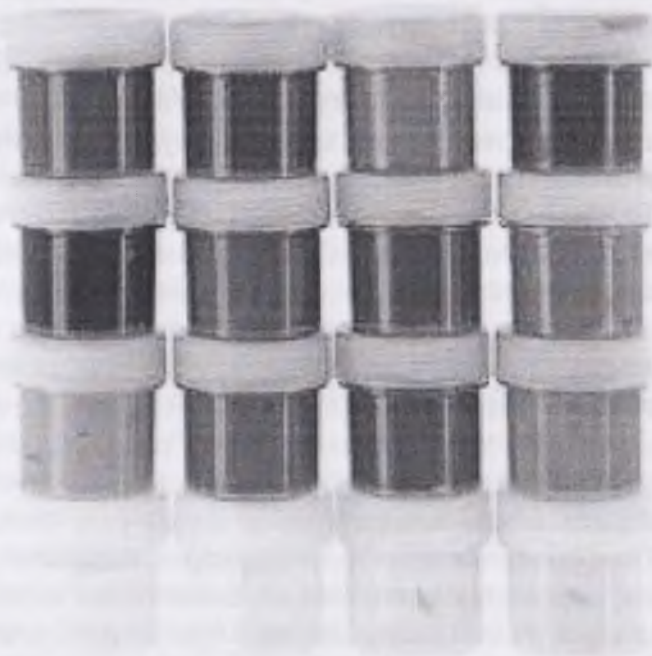
Темпера бўёги ўзининг мустаҳкамлиги жиҳати билан мой бўёқдан анча устун туради, унда дастгоҳли рангтасвир ва декоратив композициялар ишлаш мумкин.

Темпера бўёқлари пигментлар ва уни қориштирадиган эмулциядан иборат. Эмулциянинг таркибига қараб темпера бир неча хилдан иборат. Темпера бўёқлари сувда аралаштириб ишлатилади. Темпера бўёқларда кўпинча тахта-рамкада тортилган матога ишлатилади. Уни ашёлaш худди мойбўёқ учун тайёрлангандек тайёрланади.

Мойқаламлар темпера бўёқлари учун шетинновий, колонковий ва беличлар ишлатилади. Темпера учун чинни ёки пластмассали палитралар ишлатилади.

Темпера бўёқларида ишланган асарлар ёрилмайди, бўял-

ган жойлари яхши сақланади. Ўзининг ёруғ ва тоза ранглари жуда кўп сақлайди. Темперанинг декоратив жиҳати маҳобатли асарларда кўп қўлланади. Темпера бўёғини тушуниш учун темперали рангтасвирда аввал унча кийин бўлмаган икки-уч предметдан иборат натюрморт қўйилади. Предметлар содда кўринишда бўлиб, натюрморт фониغا унча очик рангли бўлмаган мато қўйилади.



Ҳар қандай бўёқларнинг энг муҳим техник хусусияти уларнинг тузилиши, шаффофлиги, ёруғлиги, тўйинганлиги ва чидамлилигидир. Ҳамма бўёқлар ранг-баранг ва боғловчи моддалардан таркиб топади. Бўёқларнинг ранг-баранг моддаси ёғли, мойли, темпера ва бошқалар; бўёқ турларининг

фарқи турлича тайёрланиши ва бўёқ зарраларининг ўзаро ва картина текислиги билан алоқасининг конструктив ишини бажарувчи боғловчи моддалар таркиби билан белгиланади. Боғловчи модда бўёқларнинг асосий техник хусусиятларини белгилайди ва уларнинг рангтасвирда қўлланиш усул ва йўлларига таъсир этади.

Бўёқ ранги ранг-туси, ёруғлиги ва тўйинганлиги билан белгиланади. Ранг-туси деб бўёқнинг шундай характеристикасига айтиладики, ёруғлик тўлқинларининг 400 дан 800 миллимикронгача узунлиги билан ифодаланган бўлиши мумкин ва ёруғлик ҳамда тўйинганлигига боғлиқ бўлмаган ҳолда қуёш спектри шкаласида маълум ўринга мувофиқ келади. Яъни масалан, оч охра, табиий сиена, неаполитан сариқ ва тўқ сариқ кадмий спектрал шкаланинг битта ранг туси, сариқ-тўқ сариқ атрофида гуруҳланади. Ранг жиҳатидан, яъни ўз тўлиқ колористик характеристикасига кўра тўқ сариқ кадмий спектрал шкалада кўрсатилган жойга кўпроқ яқин келади. Охра, хусусан, сиена кадмийдан анча тўқ; неаполитан сариқ ундан сезиларли очроқ. Агар тўқ сариқ кадмийни олсак ва унга озгина қурум қўшсак, аникликнинг баъзи даражасига эга охрага яқин ранг олиш мумкин. Охра ўз навбатида камгина қора қўшиш билан ранг жиҳатидан табиий сиенани эслатади. Агар тўқ сариқ кадмийга белила қўшилса, яқинлашувнинг баъзи даражаси билан неаполитан сариққа яқин рангни олиш мумкин. Ушбу ҳолатда олинган бўёқлар бир ранг туси билан бирлашади ва ёруғлиги ҳамда тўйинганлиги билан фарқланади.

Хилма-хил рангдаги бўёқлар уларнинг бўёвчи моддалари тузилишининг тафовути туфайли ўз техник хусусиятларига кўра бир хил эмас; йирик зарралар ва майда зарралар бўёқлар мавжуд.⁴

⁴ Virgil Elliott –Traditional oil painting / USA-2007-15 p/

Акварелда баъзи бӯёқлар (майда зарралилар) сувда тўлик эрийди ва қогозни юпқа қатлам билан қоплайди, бошқалари (йирик зарралилар) сувда муаллақ ҳолатда бўлади ва қогозни майда зарралар қатлами билан қоплайди. Уларнинг аралашмаси бир хил эмас ва суртганда текис тус бера олмайди. Агар иш дарҳол, такрор қопламларсиз бажарилса, ёки турли ранг бир-бирига ўтишларини бериш керак бўлса, турли хил бӯёқларнинг бирлашуви жоиз.

Қоришмани такрор суртишда жуда эҳтиёт бўлиш керак. Юпқа бӯёқлар қогоз билан мустаҳкам бирлашади. Дағаллари эса эриб, мўйқалам билан олиб ташланади. Натижада, кир жой ҳосил бўлади. Агар иш узок вақт олиб борилса ва мураккаб ранг аста-секин керакли кучгача етказилса, кир қилмаслик учун қогоз билан мустаҳкам бирлашадиган ва кейинги бӯёқлар билан ювилиб кетмайдиган юпқароқ бӯёқлардан бошлаш керак. Кейинги қопламларга ҳожат қолдирмайдиган йирик зарралилар билан якунлаш керак.

Йирик заррали бӯёқларнинг ноўрин қўлланиш намунаси бўлиб равоқдаги қатта ва чуқур соя тасвири хизмат қилиши мумкин. Уни бир мартада қилиш мумкин эмас. Албатта, ёритилган деворга нисбатан тус муносабатига эришиш мумкин, аммо заррали бӯёқлар суртилган соя текислигининг ўзи доим сезиларли фактурага эга бўлади ва чуқур туйнукка нисбатан кўпроқ қопқоқ тасаввурини беради.

Юпқа бӯёқлар узокдаги фазовий планлар, соялар, айниқса, чуқур соялар, текис силликланган предметлар, металллар, ойна, ипак, силликланган мебель, фарфор ва шу кабиларни яхши ифодалайди.

Йирик фактурали бӯёқлар, аксинча, олдинги планларни, ёритилган жойларни, кўпол фактурали предметларни: тош, лой вазалар, бахмал ва шу кабиларни яхши ифодалайди. Бӯёқлар донаторлигидан усталик билан фойдаланиш доим

самарали. Аммо кирдан кочиш ва бўёқ қатламининг кўпроқ шаффофлигини сақлаш мақсадида уларни суртиш кетма-кетлигини эътиборга олмаслик мумкин эмас. Бўёқларнинг шаффофлиги уларнинг донадорлигига боғлиқ. Йирик заррали бўёқлар – кам шаффоф; юпқалари анчагина шаффофликка эга. Ўқувчига бўёқларнинг шаффофлиги хақидаги баъзи асосий маълумотларни эслатамиз.

Шаффоф ёки лессировкали бўёқлар нур сочади, улар остидан ёруғ асос яхши сезилади; кам шаффоф бўёқлар ёмон нур сочади. Улар ўз асосини беркитади ва қопловчи ёки бўрттириб берилган бўёқлар деб аталади. Нур сочувчи-просвечивающий бўёқлар ранги улар шуълада кўринганида ва ёруғлик асос томонидан кучли акс этганда кўпроқ сезиларли. Агар масалан, шаффоф зумрад-яшил бўёқ билан оқ қоғозни қопланса, ранг яхши сезилади; қорада деярли йўқолади. Агар қопловчи бўёқни, сарик кронни олсак, бўёқ ранги оқ коғозда ҳам, қора коғозда ҳам кўринарли бўлади. Қопловчи (йирик заррали) бўёқлар айтилганидек, предметларнинг ёритилган қисмларини яхши ифодалайди, шаффоф (юпка) бўёқлар сояларни яхши ифодалайди. Қопловчи бўёқларга белила, сарик крон, баъзи охралар, сурик, яшил хромли, кобальт, ультрамарин ва бошқалар киради; шаффофрок бўёқларга – сажа, краплак, зумрад ранг яшил, Берлин лазури ва бошқалар киради. (33, 34-расмлар)

Бўёқларнинг энг муҳим техник хусусиятларидан бири уларнинг ёруғлиги ҳисобланади. Белила энг оч рангли бўёқ, қора – энг тўқ.

Оч рангли бўёқлар бошқа, масофадан яхши сезиладиганлар орасида туртиб чиққан рельефни яхши ифодалайди, айниқса, тўқ фонда. Бундай хусусият билан оқ, сарик, тўқ сарик, сарғиш-яшил ва оч кизил бўёқлар фарк килади. Аксинча, қора, бинафша ранглар, тўқ кизил, кўк бўёқлар назар-

дан четда қолади. Ёруғ фонда тескари манзарани кузатиш мумкин.

Куёш спектрига караганда масалан, гўё у цилиндр юзада жойлашганини сезиш мумкин. Холбуки, кўпроқ дўнг жойи сариқ рангга ва унга аралаш тўқ сариқ ҳамда сарғиш-яшилга мувофиқ келади. Қолган ранглар узоклашувчи цилиндр юза бўйлаб орқа планга ўтгандек тасаввурни беради.

Сезиларли рельефли ёки ёркин ранглар тасвирий ишда муҳим. Маҳобатли рангтасвирда, масалан, катта оралиқда дўнг жойларнинг фигуралари ёки рельефлар учун ранг танлашда ёруғликни, бўёқларнинг сезиларлигини ва уларни ўраб турган фонни аҳамият билан инобатга олиш зарур.

Архитектурада катта оралиқда ранг ёрқинлиги катта шаҳарсозлик аҳамиятига эга. Масалан, катта ялангликларда турган Рус архитектурасининг ёдгорликлари доим оқ, сариқ, баъзида тўқ сариқ ва оч кизил тусга эга бўлади.

Бўёқнинг тўйинганлиги деб унинг маълум ранг билан тўлганлик даражасига айтилади. Агар киноварь ва кизил охрани таққосланса, улар спектрдаги бир жойга мувофиқ келади, аммо киноварь сезиларли жўшқин ва ёруғроқ, яъни ёрқинроқ, кизил охра эса кам тўйинган ва тўқроқ.⁵

Бўёқларнинг тўйинганлигини ўрганиб, тўйинганлиги ва ранги бўйича турлича бўлган бўёқларнинг ҳамроҳ хусусиятларига қараш керак. Бу ҳамроҳ хусусиятлар баъзи ишларда катта аҳамият касб этади. Масалан, киноварь тўйинганлиги ва рангнинг спектрал тозаллиги билан бир қаторда кизил охрага нисбатан шаффофлик каби қўшимча техник хусусиятга эга. Шу туфайли киноварь ишда ранг жўшқинлиги етакчи бўлганида, қўшимча талаб шаффофлик, ранг енгиллиги ҳисобланганда афзалроқ. Аксинча, кизил охра, бўёқ зичлиги ва хира жўшқинликнинг мураккаб туслари унинг тўйинганли-

⁵ Virgil Elliott –Traditional oil painting / USA-2007-17 p/

гидан муҳимрок бўлганда зарур. Агар ботаётган куёшнинг қизил нурлари билан ёритилган енгил булутлар ишланса, қарда жўшқинлик, қизил бўёкнинг енгиллиги ва шаффофлиги ёки ёрқин қизил гуллар керак бўлса, рангнинг максимал жўшқинлиги керак бўлган жойларда киноварни ишлатиш керак бўлади. Агар маҳобатли оғирлик муҳим бўлган ғиштли бино ишланса, унда қизил охра ушбу тасвир учун энг мос материал бўлади.

Палитрани тузишда бўёқларнинг қўшимча хусусиятлари умуман аниқ-равшан бўлиши учун оддий спектрал ранглар атрофида турлича тўйинган бўёқларни гуруҳлаштириш керак.

Бўёқларни аралаштиришда уларнинг ранги, тўйинганлиги ва фактурасини инобатга олиш зарур. Ранги бўйича уларни оддий, спектрал ва мураккабларга ажратиш мумкин. Оддий деб бошқа бўёқлардан ташкил қилиш мумкин бўлмаган бўёқларга айтилади. Оддий бўёқлардан қолган ҳамма бўёқларни ҳосил қилиш мумкин. Кўринадиган спектрга кирган ёки тўлиқ рангли спектр тузиш мумкин бўлган рангларга спектрал ранглар дейилади. Мураккаб бўёқлар- табиатда учраши мумкин бўлган бошқа барча бўёқлардир.

Оддий бўёқлардан учтасини санаш мумкин: сариқ, стронцийли-лимон-сариқ тусли; кейин қизил, краплак-қизил-пушти тусли, ва ниҳоят кўк лазурь- мовий тусли.

Спектрал рангларни оддий бўёқлардан ҳосил қилиш мумкин. Масалан, яшил ранглар лазур ва лимон-сариқ ранглардан ҳосил қилинади. Қизил ранглар пушти-қизил ва сариқдан ҳосил қилинади.

Тўқ кўк, бинафша ранг, тўқ қизил ранг лазур ва краплакдан. Ҳамма мураккаб ранглар оддий ёки спектрал ранглардан ок ёки қорани қўшиш билан ҳосил қилиниши мумкин.

Назарий фикрлаб, бешта бўёк билан ҳам ишлаш мумкин деб айтиш мумкин. Палитрада учта айтиб ўтилган оддий бўёққа эга бўлиш етарли, уларга фақат белила ва сажани қў-

шиб. Агар рангтасвир фақат ранг тусини ифодалашга олиб борса, бу етарли бўлган бўларди. Аммо рассомнинг бадиий тасвир усули анчагина мураккаб. Ранг ва рангтасвир характеристикасига, ранг туси билан бирга бўёқларнинг фактура, шаффофлик, тўйинганлик, ёруғлик каби хусусиятлар киради. Ҳамма бу хусусиятлар картина бўёқ катламининг мураккаб тузилишини юзага келтиради ва томошабинда ранг ҳиссиётларининг туганмас хилма-хиллигини ҳосил қилади.

Фактурали бўёқлар рангга катта сезилувчанлик, предметлилик, материал мустаҳкамлиги, асослилик бахш этади. Нозик бўёқлар рангга фазовийлик, юмшоқлик, равшанлик бахш этади. Бўёқларнинг бу хусусиятлари техника ва нигоҳий ҳиссиёт бўйича рангтасвирнинг мураккаб моддасини ҳосил қилади ва амалда отиб юборилиши мумкин эмас. Улар ранг туси билан бирликда рангтасвирнинг кимматбаҳо қадр-қимматини ташкил этади.

Бўёқларни аралаштирганда, шунингдек, ранг пигментининг жўшқинлигини эътиборга олиш керак. Бир хил бўёқлар жўшқин бўёқ моддасига эга, улар рассомнинг палитрасида «кучли бўёқлар» ҳисобланади, уларни бўёвчи моддага бу аралашма қўшилаётган бўёқ рангига кириши учун озгина миқдорда қўшиш кифоя. Бошқаларини бўёвчи моддага унинг ранг тусига сезиларли даражада таъсир кўрсатиши учун катта миқдорда қўшиш керак.

Бўёқларни аралаштирганда, шунингдек, уларнинг фактурасини эътиборга олиш керак. Турли фактуравий бўёқлардан ташкил топган бўёвчи коришма етарли бўлмаган шаффоф бўёвчи катлам беради. Корпусли бадиий тасвир усули учун йирик заррали бўёқларни бирлаштириш, лессировкачилар учун сувда яхши эриганларни бирлаштириш мақсадга мувофиқ.

Бўёқларни аралаштирганда эътиборга фақат ранг характеристикасини эмас, уларни ташкил қилишнинг уч техник

усулини қабул қилиш муҳим биринчидан, бўёқларнинг майда суртмаларини мозаик бирлаштириш усули, иккинчидан, оддий механик қоришма усули ва учинчидан, мураккаб рангни олиш учун бўёқнинг бир қанча шаффоф қатламини кетма-кет суртишнинг лессировка усули.

Биринчи ва учинчи усуллар рангтасвир ҳарактеристикаси бўйича ўзаро қарама-қарши: агар биринчи мозаика усули майда, заррали тузилиш, ҳис қилишнинг бўрттириб берилганлиги билан ҳарактерланса, иккинчи, лессировкалаш усули кенг, шаффоф, юпқа плёнкали тузилиш, бўёқларнинг юмшоқлиги ва тўйинганлиги билан ҳарактерланади.

Акварелда бўёқ қатламини тузишда қуйидаги қоидаларга риоя қилиш мақсадга мувофиқ.

Биринчидан, бўёвчи қатламнинг дастлаб иссиқ тусларини қўйиш, совуқларни охирида қўйиш керак. Бошида қўйилган совуқ туслар назардан йўқолади, айниқса, мовийнинг ёруғ туслари, ва кир қоғоз тасавури ҳосил бўлади. Мойбўёқли рангтасвирда рангли тайёргарлик фақат иссиқ тусларда мақсадга мувофиқ. Ранг тайёргарлигининг совуқ туслари фақат ёпилмай қолган жойларда сезиларли бўлади, масалан, ойли ва хира ёруғда оқ предметларни тасвирлаганда ёритилган жойларда. Тайёргарликнинг иссиқ туси иш жараёнида яхши сезилади ва яқунланган мойбўёқли картинада сақланади.

Иккинчидан, анчагина шаффоф лессировкали бўёқлардан бошлаш керак. Улар яхшироқ нур сочади, асос билан мустаҳкамроқ бирлашади. Акварелдаги кўпроқ шаффофдан озроқ шаффофликдаги бўёқлардан тузилган бўёвчи қатлам доим мустаҳкамроқ, ранг жиҳатидан тозароқ ва фактура бўйича ёқимлироқ бўлади. Тескари тартибда қўйилган бўёқлар аралаш, ношаффоф кир ранг ҳосил қилади.

Серёғ бўёқларнинг чидамлилиги кўнгина, холатларга боғлиқ бўлиб улар: бўёвчи модда, боғловчи ва уларнинг ара-

лашмаси. Акварелнинг чидамсизлигининг асосий сабаблари: биринчидан, баъзи бўялувчи моддаларни кучсизлантирувчи ёруглик, айниқса, сунъий келиб чиққан бўлса, бунинг оқибатида бўёқлар айнийди; иккинчидан, қоғоз ва мойли бўёқ таркибига кирувчи елимни чиритадиган намлик ва бўёқлар айнийди; учинчидан, аралаш бўёқларнинг ўзаро кимёвий таъсири.

Қоронгу ва қуруқ кутубхоналарда юз йиллар давомида сақланган қадим қўлёзмалардаги серёғ миниатюралар бўёқларнинг дастлабки софлигини сақлаган. Аксинча, ёруғ ва нам жойда осилган аквареллар таниб бўлмас даражада ўзгаради.

Мустаҳкам бўёқлардан палитра ҳосил қилиш учун ҳар бир бўёқни ёруғга, намликка ва қоришмада текшириш керак. Бундай текширишни кейинги ишларнинг сақланишини назарда тутиб, текширилмаган материалнинг кириб қолишига мувофиқ тинимсиз олиб бориш керак. Бунинг учун қоғознинг кичик листини олиш ва уни синалаётган бўёқларнинг горизонтал йўллари билан қоплаш, уч вертикал бўлақларга қирқиш керак, биттасини қуруқ жойга беркитиш керак бўлган китобга қўйиш, бошқасини қуёш кўп ёритиб турадиган деразага маҳкамлаш, учинчисини бирор нам жойга қўйиш керак. Бироз вақт ўтгандан кейин қирқилган тасма қоғозларни бирлаштириш керак ва шунда ҳар бир бўёқ ва унинг аралашмаларининг мустаҳкамлиги кўринади. Текшириш натижаларига кўра ишончли бўёқлар палитрасини тузиш керак.

Палитрани тузишда техник хусусиятларини текшириб кўриб, бўёқларнинг бир неча тўпламига эга бўлиш мумкин. Улардан энг яхши бўёқларни танлаш, мустаҳкам бўёқларнинг битта катта палитрасини ташкил қилиш керак. У ерда улар ранги бўйича, шаффофлиги ва бошқа техник хусусиятлари бўйича гуруҳланади.⁶

⁶ Virgil Elliott –Traditional oil painting / USA-2007-19 p/

1.2. Тасвирлашнинг қонун-қоидалари

Дастур талабаларнинг ўз олдига қўйган топшириқларни бажаришда буюмларнинг ташки қўринишидаги майда бўлақларига берилмасликни ҳамда тасвир бажаришни чизикли конструктив асосда, буюмнинг пластик хусусиятини тўла ҳис қилган ҳолда иш юритишни талаб этади.

Перспектива – тасвирланаётган буюмлар, ушбу буюмнинг қайси томонидан қўринишидан қатъи назар (узоқдан, яқиндан, юқоридан, пастдан, тўғридан ва чеккадан), чизувчига ўзгариб қўринади.

Перспектива қонунлари мукамал ўрганиб олиб, ҳар қандай буюмнинг қўринар ва қўринмас томонларини тўғри тасвирлаш мумкин.

Перспектива қонунларининг асосий хусусиятлари шундаки, буюмлар қандай катталиқда бўлмасин, чизувчидан узоқлашган сари ва текисликда қандай жойлашганига қараб перспектив қисқаради.

Фазовий перспектива – буюмларнинг бўшлиқ таъсирида қисқариб қўриниغا айтилади. Фазо – тиниқ муҳит. Лекин унинг тиниклиги табиатнинг турли ҳодисалари таъсирида ўзгариб туриши мумкин.

Фазовий перспективанинг асосий қоидалари қуйидагилардан иборат:

– бажарилаётган тасвирда рассомга яқин бўлган буюмлар аниқ, узоқдагилари эса умумий қўринади. тасвирда фазони сездириш учун яқин масофада жойлашган буюмларни яққол, узоқдагиларни эса умумий тарзда тасвирлаш керак.

– фазо кенглигида жойлашган буюмлар чизувчидан қанчалик узоқда жойлашган бўлса, хира тусда қўринади. тасвирда фазовий перспективани тўғри кўрсатиш учун узоқда жойлашган буюмларни озроқ енгил, олдинги қатордаги буюмларни эса аниқ тасвирлаш керак.

– якин масоқада жойлашган буюмлар фазода аниқ хажм-ли бўлиб кўринади, узоқдагилари эса хирарок кўринади. тасвирлашда ҳам бу тартибга риоя қилмоқ зарур.

– чизувчидан узоқроқ жойлашган буюмлар, атмосфера босими таъсирида сиёхранг, ҳаворанг ва оч тусда кўринади. Фазовий перспективани янада кучлироқ кўрсатиш учун якин масофадаги яққол кўриниб турган буюмларни ўзининг ҳақиқий ранги ва тусида аниқров чизгилар билан, узоқдагиларни эса очроқ қилиб тасвирлаш керак.

Олдинги қаторда жойлашган буюмлар ҳақиқий ўз тусида узоқдагилари бир хил бўлиб кўринади. фазовий перспективанинг бу қонуни рассомдан олдинги масофада жойлашган буюмларни яққол, узоқдагиларни эса умумий тарзда хирарок қилиб тасвирлашни талаб этади.

Сурат текислиги – тасвирланаётган натюрморт, манзара, портрет ва ҳоказолар билан рассом орасидаги фазога айтилади. Ёруглик чизилаётган буюмга тушиб, рассомга унинг шакли кўринади. Шундан кейингина, рассом уни идрок этиб, тасвирлашга ўтади. Сурат текислиги рассом билан натура ўртасидаги восита бўлиб хизмат қилади.

Буюм текислиги – тасвирланаётган буюмнинг жойлашган текислигига айтилади. Буюм текислиги вазифасида стол, пол, ер ва бошқа чизиш учун мўлжалланган мослама бўлиши мумкин.

Кўриш майдони – бу чизувчининг тасвирланаётган буюмни кўриш вақтида ҳар томонлама қамраб олишдир. Рассом тасвирланаётган объектдан қанчалик узоқлашиб борса, унинг майдони ҳам кенгайиб боради, бу эса тасвирланаётган объектнинг ҳамма қисмларини аниқ кўриш ва тасвирлашга имкон яратади.

Уфқ чизиги – кўзимиз баландлигидан ўтадиган нурга айтилади. Буни аниқлаш учун каламни олиб, уни горизон-

тал ҳолатда кўзимиз даражасигача кўтариб, уфқ чизигини аниқлашимиз мумкин. Буюм чизувчига уч ҳолатда кўриниши мумкин.

Уфқ чизигидан юқори.

Уфқ чизигидан пастда.

Уфқ чизиги баландлиги даражасида.

Ёруғлик – жисм юзасига тик тушувчи куёш ёки сунъий ёриткичларнинг буюм юзасида ташкил этган нурга айтилади.

Соя – буюмларнинг ёритилган қисмининг орқасига ёруғлик нурлари тушмаган қисмига айтилади. Бундай сояларни яна шахсий соя деб ҳам юритилади. Тасвирлар бажарилишида тушувчи соялар ҳам кузатилади. Шу соялар буюмларнинг бири иккинчисини тўсиши натижасида ҳосил бўлади.

Чизикли конструктив тузилиш – тасвирлаш учун буюм қандай содда ёки мураккаб бўлишидан қатъи назар, у конструктив тузилишга эга.

Конструкция – буюмни ҳаққоний қилиб тасвирлаш учун тузилишини чизикли конструктив асосда эканлигига эътибор бериш мақсадга мувофиқ. Чизикли конструктив қуриш ҳар қандай вазифани тасвирлашда амалга оширилади.

Буюмлар ўз ҳажмига эга бўлишдан ташқари нисбатларига ҳам эгадир. Бу эса буюмларнинг **нисбати** дейилади. Бир неча буюмлардан ташкил этилган кўйилмаларнинг ўз нисбатларидан ташқари ўзаро катта-кичиклигига қараб нисбатлари мавжуд. Ҳаққоний тасвирлашда буюмлар нисбатини тўғри аниқлаш катта аҳамият касб этади. Буюм нисбатларини тўғри аниқлаш ва тасвирлаш қуйидаги усулда амалга оширилади.

Ҳажмлар – ҳар бир буюм ўзининг ҳажмига эга. Унинг ҳажми қирралари, юзаси ва бошқалар билан белгиланади. Агар буюмнинг ҳажми тўғри чизиклардан иборат бўлса, унинг ҳажми ҳам текис юзасидан иборатдир.

Чизматасвирдан академик машқлар бажариш билан бир қаторда, кўплаб ҳомаки қораламалар (наброскалар) ҳамда қисқа муддатли қораламлар бажаришлари ёшларнинг ушбу фанни юқори даражада ўзлаштиришларида катта омил вази-фасини ўтайди. Бажарилаётган вазифаларнинг сон ва сифат даражалари Давлат таълим стандартлари ўқув ва ишчи дас-турлари асосида бўлишини тақозо этади. Шунингдек, уни назорат қилиш гуруҳ раҳбарининг доимий кузатуви остида кечади. Чизматасвир фанига бундай ёндашиш талабаларнинг борлиқдаги шакллар ва инсон қоматини қисқа вақт ичида чиза олиш, вазифанинг ҳарактерли қисмларини бўрттириб кўрсатишлари, иккинчи даражалиларини эса унча кўзга ташланмайдиган қилиб моҳирлик билан бажариш қобилият-ларининг ўсишига олиб келади.

Талабалар чизматасвир бўйича қанчалик кўп амалий машқлар бажариб, шакл ва ёруғ-соя жилоси устида машғу-лотлар олиб борсалар, улар шунчалик чизматасвирнинг сир-асрорларини маҳорат билан ўзлаштирадилар, пухта билимга ва аниқ талаб қилинган композицион ечимларни бажариш қобилиятига эга бўладилар. Талабалар нафақат чизматас-вирни маҳорат билан бажаришни уддалай олишлари, балки буюмларнинг хусусиятлари ва уларга ишлов беришни ҳам чуқур даражада бажара олишлари керак. Танланган касб соҳасини изчил ўрганиб, иш юритиш билан бирга буюмлар хусусиятлари ҳақидаги билимларни назарий ва амалий чам-барчасликда боғлаб иш юритиш фаннинг асосий шартидир.

1.3. Рангтасвирда ишлаш усуллари

Тасвирий санъат қадимги ва кенг тарқалган санъат турла-ридан биридир. Қадимги одамлар бир-бирларига фикрлаш-ни, муносабатларини, истакларини ва шунингдек, турли хатти-ҳаракатларини чизиқлар, оддий формалар, примитив

тасвирлар оркали етказишга интилганлар. Ибтидоий жамоа даврига мансуб ўнлаб горларда тасвирий қолдиклар топилган. Улардан бири Зараутсой ғоридир.

Тарихий ёдгорлик «Зараутсой» горида ов манзарасидаги турли расмларни кузатиш қадимги одамларнинг ҳаётини, турмуш тарзини жонли тасаввур қилишга ёрдам беради. Ибтидоий одамлар ҳаётида овчилик асосий меҳнат турларидан бўлган, шунинг учун инсоният ва ҳайвонот ўртасидаги кураш манзаралари кўплаб учрайди.

Зараутсой ғоридан топилган тасвирда одамларнинг ёввойи букага тош ва найзалар отиб, сўнгра уни тикка қоядан пастга тушириб юбориш сахнаси тасвирланган. Тасвирларнинг жуда содда бўлишига қарамасдан айтиш мумкинки, улардаги ҳаётийлик, натурага нисбатан бўлган кузатувчанлик ҳолатлари кишини лол қолдиради.

Ибтидоий давр одамлари қоя ва тошларга кўмир билан турли тасвирларни тушириб, устидан ўткир тошни юргизиб чиққанлар, кейин эса тасвирларни пушти ранг билан бўяганлар. Шунини таъкидлаш лозимки, аксарият тасвирлар афсонавий ва турли маросимлар асосида ишланган (ритуал) ҳарактерга эга бўлиб, инсонларнинг ўша даврдаги дунёқарашларининг дастлабки кўринишларини ўзида мужассамлаштирган.

Қадимги рангтасвир санъати. Тасвирлашга нисбатан бўлган қизиқиш инсонларни қадимдан ўзига жалб этиб келган. Чунки, у ибтидоий давр одамларига ўзаро мулоқот қилиш, сўзлашиш учун зарур бўлган. Тарихдан маълумки, тасвирларнинг аксарияти овчилик билан шуғулланиб келган қадимги одамларнинг ҳайвонларни қандай ов қилганликларига асосланган. Улар ҳайвонларнинг юрган йўллари кузатиб, қоя ва ғорларда турли тасвир ва белгилар қолдирганлар. Вақт ўтиши билан уларнинг тасвирлаш қобилиятлари ривожланиши натижасида ҳар хил ов манзаралари ўзига хос дастлабки композиция ечимига эга тарзда акс эттирган.

Тасвирилар жараёнида талабалар табиатни кузатиш билан бир каторда мавжуд нарсаларнинг тузилиш хусусиятларини ҳам ўрганадилар.

Тасвирий санъат ўз ўрнида ҳайкалторошлик, рангтасвир ва графика каби турларга бўлинади. Тасвирий санъат воқеликни, борликни шакллар, чизиклар, ранглар, бўёқлар суртмаси орқали маълум бир текисликда, юзада, маконда ва ҳоказоларда ижодкор томонидан тасвирлайдиган санъатдир. Шунингдек, тасвирий санъат маҳобат ва дастгоҳ кўринишига эга. Маҳобат дейилганда, ҳажм жиҳатидан бир неча баробар катта меъморчилик, парк-боғ санъатига асосан эркин ижодий фаолият туфайли яратилган асарлар тушунилади, уларни хоҳлаган жойга қўйиш, намоёниш қилиш мумкин бўлади.

Тасвирий санъатнинг бир-биридан бадиийлик характери ва жиҳатлари билан фарқ қилувчи хусусиятлари ҳақида тўхталиш мақсадга мувофиқ.

Тасвирий санъатнинг турлари бир-биридан ишланиши, материали ҳатто ижодкорнинг ўзига хос мутахассис сифатида алоҳида бўлиши туфайли ажралиб туради.

Рангтасвир асосан бўёқлар воситасида матога, девор юзасига, шунингдек, бошқа жойларга ишланади. Тасвирнинг мазмуни, характери ва шунга ўхшаш барча хусусиятлари бўёқлар орқали ифодалаб берилса, бунга рангтасвир санъати дейилади. Тасвирий санъатнинг бу турида ижодкорнинг ички кечинмалари, асарда акс эттирилаётган воқеа мазмуни намоён бўлади. Масалан, қизил ва қора бўёқларни қўшиб ишлатилиши фожиани акс эттирса, оч мовий ва яшил рангларни ўзига хос боғлашлар натижасида тинч ва осойишталик ҳолатлари тасвирланиши мумкин. Рангтасвир санъати жозибали ва кизиқарлилиги билан нафақат ўзлаштиришда, ҳатто уни ўқий билиш, идрок эта билишда ҳам талабадан билим ва малака талаб қилади.

Рангтасвир санъати ўз ўрнида монументал, дастгоҳ ва декоратив безак кўринишларига ажралади. Монументаллик меъморчилик билан боғлиқ бўлиб, унда ижтимоий ҳаёт воқеалари ўз аксини топади ва бу узок масофадан кўришга мўлжалланган бўлади.

Монументал кўринишдаги рангтасвир санъати ўз ўрнида фреска – тўғри девор юзасига ишланади. Мозаика турли ранглар, тошлар, шишалар, сирли сополларнинг деворда ишлатилишидир. Пано махсус тўртбурчак ичига олиб тасвирланади. Баъзида матога мойбўёқда ишланиб олиб, кейинчалик мўлжалланган жойга ишлатилади.

Декоратив рангтасвир санъати ўз номи билан кўришиб турибдики, безаш вазифасини бажаради, асосан театр, кино ва бошқа соҳаларда ишланади. Бундан жойларда рангтасвир санъатининг мазмуни бирданига юзага чиқавермайди. Декоратив рангтасвир санъати ҳаётнинг, инсоният турмуш тарзининг кўпгина қирраларига кириб борган. Тасвирий санъатнинг илмий-педагогик жиҳатидан ўрганишда жанрларига эътибор берилади.

Портрет жанри – инсоннинг юз қоёфасини ички психологик олами билан боғланган ҳолда тасвирланади. Аник бир образ яратилиши портрет санъати деб юритилади. Портрет инсоннинг тўла гавдаси, ярми ёки юз қиёфасининг фақат ўзи ҳам бўлиши мумкин. Портрет яратиш ўзига хос мураккаб жараён бўлиб, инсоннинг анатомик тузилишидан тортиб ички, руҳий, маънавий ва ташқи кўринишдаги умумий хислатларини ақс эттириш билан санъат даражасидаги асар бўлиши мумкин.

Натюрморт – ҳар бир рассом тасвирий санъат сирларини ўрганишни натюрморт ишлашдан бошлайди. Буюмлар шаклини, характерини ўзлаштириш санъатнинг бошқа жиҳатларини ва турларини ўрганишдаги дастлабки сабоқлар вазифасини

бажаради. Натюрморт санъат сифатида бошлангич вазифа билан чекланиб қолади, деган маънони ифодаламайди.

Манзара жанри – табиатдаги турли кўринишларнинг тасвирий санъатда акс эттирилишидир. Тоғ, ўрмон, денгиз, шаҳар ва қишлоқ манзаларининг кўринишлари аниқ бир мазмунни бериб, ҳаётий маънони англатса ва шу кўринишлари мақсад-мазмунга эга бўлса, бундай асарлар манзара жанрига тегишлидир. Манзарачи рассомнинг шаклланишида ҳам ўзига хос сирлари мавжуд. Табиатни севиш, уни кузатиш, этюдлар устида ишлаш билиш талаб қилинади.

Этюдларда рассомнинг композициявий қараши, табиатдан унинг муҳим белгиларини, мавзунини ва ранг-баранглигини қонуниятларини мужассам этган типик мотивларни топа билиш хислатларини кўрамиз.

Тарихий жаир – асарларда тарихий воқеалар тарихий образларда акс эттирилса, багал жанрида тарихий жанг воқеалари, ҳарбий образлар тасвирланади.

Анимал жанри – мажозий образларни акс эттирувчи тасвирий санъат асарларидир.

Тасвирий санъат сирларини талабаларга ўргатиш учун назарий билимлар, тасвирий санъатнинг кўриниш, тур ва жанрлари бир қарашда оддий кўринишда бўлиши мумкин, бу билимлар бадиий таълим ва тарбия беришга ундайди.

Ижодкор қайси жанрда ишлагани, воқеа, ҳодисага баҳо беришда санъат нуқтаи назаридан қарайди.

1.4. Рангларнинг хусусиятлари

Ранг – бирор нарса, предметнинг хусусияти бўлиб, инсон уни кўзи билан кўриб, ақли билан идрок этади. Инсон рангни кўриш учун эса нур керак бўлади.

Нур инсоният учун жуда муҳим омиллардан бири ҳисобланади. Нур икки турдан иборат:

Табий қуёш нури

Сунъий (ёритиши асбоблари) нурлари

Қуёш нури шаффоф ёмғир томчиларига турли хил бурчак остида синиб, осмонда камалак ҳосил қилади.

Нур бирор юзага тушиб, у ердан тўлиқ қайтса, бу предмет оқ ранг бўлиб кўринади.

Инсон кўзи билан ажратадиган барча икки хил, яъни, ахроматик ва хроматик рангларга бўлинади.

Ахроматик рангларга – оқ рангдан қора ранггача бўлган барча оралиқ ранглар киради.

Хроматик рангларга – оқ ва қора ранглар орасида барча кул ранглардан ташқари бирор тусга эга бўлган барча ранглар киради. Рангшуносликда учта асосий ранглар: қизил, сарик ва кўк ранглар мавжуд. Қолган барча ранглар шу учта рангларнинг аралашмасидан ҳосил бўлади.

1.5. Иссиқ ва совуқ ранглар

Ранглар ҳис қилинишига кўра иссиқ ва совуқ рангларга бўлинади. Иссиқ рангларга оловни, қуёшни эслатувчи ранглар: қизил, сарик, жигарранг ва улардан ҳосил бўлган бошқа ранглар киради. Совуқ рангларга қорни, музни эслатувчи ранглар: кўк, яшил, оқ ва улардан ҳосил бўлган ранглар киради.

Ранг контрасти деб, икки ёнма-ён турган рангларни бири-бирига таъсирига айтилади. Ранг контрасти ахроматик ва хроматик контрастларга бўлинади.

Бўёвчи моддаларнинг майда зарраларини шуълада кўриб чиққанимизда бўёклар ранги кўз билан идрок қилинади. Бунда бўёклар ёрқинлиги улар қай даражада ёритилганлигига боғлиқ. Бўёкни биз рангли ойналарга эга деразаларда кузатганимиздек фақат тўғри ёруғлик эмас, бўёк берилган ёруғ фондан акс этган ёруғлик ҳам, ёки ўша бўёвчи моддаларнинг пастдаги қисмларидан акс этган ёруғлик ёритиши мумкин.

Мойбўёк оркали оқ коғоз билан акс эттирилган ёруғлик, мойли рангтасвир бўёғи оркали – холст ёки досканинг ёруғ ғрунтидан, шунингдек, оқлайдиган хوماки бўёк катламидан акс этган ёруғлик кўринади. Рангтасвир техникаси тарихидан маълумки, рангтасвир усталари кўп ҳолларда ўз картиналари учун ёруғ асос танлаганлар. Улар олтинда, эмалда, фил суягидан ишланган пластинкаларда ва ёруғликни яхши ўтказадиган бошқа материалларда ишлаганлар. Қадимги рус усталари рангтасвир доимо «нокечки ёруғликда» кўриниши керак деб айтганлар. Рассом Рубенснинг холстларда ва доскаларда ишланган, ёнма-ён осилган картиналарини таққослаганда шуниси сезиш мумкинки, доскада ишланганлари холстдагилардан ёркинроқ. Мойли рангтасвирда ўз афзалликларига эга холстнинг донадор фактураси ёруғликни қайтаришнинг кам имкониятига эга. Доска левкасига суртилган бўёвчи катлам сезиларли ёркин бўлиб кўринади. Бўёқлар суртиладиган конструктив асосга қўйиладиган асосий рангтасвир-техник талаб деярли доим унинг ёруғликни қайтариш имконияти, бўёқларни ёритиш ва уларнинг ёркинлигини кучайтиришдир.

Тўқ асосга қўйилган бўёқлар ёритмайди ва хиралашади. Мойли лессировка бўёқлари қора фонда зўрға сезилади ва ўзининг оддий ранг қуюқлигини йўқотади. Фақат катта сиртки акс тасвирга эга бўёқлар ўз кучини сақлайди, яъни оч рангли, ношаффоф бўёқлар. Айниқса, қора фондаги олтин ва эмаль яхши сезиларли. Қора лак устида ишловчи палех усталарининг рангтасвири хиралашган шаффоф бўёқлар ва тушаётган ёруғликни ёркин акс эттирувчи олтиннинг юпка катламига эга қалин бўёқларнинг ёркин нурларига эга чуқур қора фон бирлашувида курилади. Улар қора фон билан бир каторда ўз композицияларига, айниқса, композицияларнинг марказий жойларида оч рангдаги тайёрлов катламига эга те-

кисликларни киритадилар. Қора лак ва оқ левкасинг контраст бирикувлари рангтасвир техникаси учун анчагина кенг имкониятлар беради.

Бўёвчи моддалар турли шаффофликка эга. Бирлари яхши ёритилади ва текис шаффоф қатлам билан суртилади, бошқалари, ҳатто юпқа суртилганда ҳам бўёвчи модда зарраларининг сезиларли фактурасига эга кам шаффоф қатлам ҳосил қилади. Бўёвчи модданинг нисбий шаффофлиги ва юпқалиги жиҳатидан бўёқлар икки гуруҳга ажратилади. Биринчи гуруҳга қопловчи ёки корпусли – бўрттириб берилган деб номланувчи кам шаффоф бўёқлар киради, иккинчи гуруҳга яхши ёритувчи, лессировкаловчи бўёқлар киради. Бўрттириб берилган бўёқлар ёруғликни кўпроқ акс эттиради, остига суртилган бўёқни яхши ёпади ва донали фактурага эга бўлади. Бўрттириб берилган бўёқларга белила, охра, турли сортларлаги крон, яшил хромлар, яшил кобальт, мовий кобальт, ультрамарин киради; қизил бўёқлардан кўрғошинли сурик, кўрғошинли тўқ сарик ва бошқалар. Лессировкаловчи бўёқлар бўёвчи қатламнинг катта чуқурлигига тўғри ва тескари йўналишларда ёруғликни яхши ўтказиши, юпқа фактурага эга ва шуълада ёркин, тўйинган рангларни беради. Унинг остидаги бўёқлар яхши кўринади. Лессировкаловчи бўёқларга сарик лак, гуммигут, зумрадсимон яшил, лазурь, краплак ва бошқалар киради.

Корпусли-бўрттириб берилган бўёқлар ёруғликни кучли акс эттириш ва бўёвчи қатламнинг текис фактурасини яратиш қобилияти сабабли – мойбўёқ рангтасвирида донатор фактурани, мойбўёқ рангтасвирида пасто юпқа қатлами фактурасини яратади – предмет фактура характери кўпроқ сезилган жойларда ёритилган жойлар, нурлар рельефли туртиб чиққан деталларни тасвирлаш учун қўлланилади⁷

⁷ Virgil Elliott –Traditional oil painting / USA-2007-37 p/

1.6. Амалий машғулот

Ўқув машғулотларидан натюрморт ёзишда предметлар (шакллар) кунт билан ўрганилади. Улар бир неча сеансда ёзилади, ўшанда аста-секин мазокларда бўёқларни бир-бирининг устига ётқизилади. Шунда кўзланган мақсадга эришилади. Рангларнинг кир ёки рангсиз қорайиб қолмаслиги учун бўёқларни икки, учтадан ортиқ бир-бирига қўшиш тавсия этилмайди. Керакли тонни олиш учун рангларни бир-бирининг устига қўшиш билан эришиш лозим.

Сув бўёқда ишлашнинг асосий учта қонунларини эслаб қолиш керак:



– керакли рангни кўп миқдорда аралаштириш учун чўткани сувга бўктириб олиш керак;

– қўйилган ранг то кўримагунча унинг устига иккинчи рангни қўйиб бўлмайди, иккинчи ранг биринчи рангни ювиб юбормаслигини таъминлаш лозим;

– оқ бўёқ сув бўёқда ишлатилмайди, унинг ролини оқ қоғоз бажаради.

Сув бўёқда шуни инобатга олиш керакки, у қуриганда ранглар очаради. Рангтасвирда сув бўёқда ишлаш шундай тартибга қўйилганки, унинг техник қоидалари, аввало қоғозда ёруғ тонлар тортилиб «бликлар» (ялтироқ жойлар) қолдирилади, ашёларнинг тўқ жойлари аста-секин ёпилади.

Сув бўёқда яна бир ишлаш усули бу «хўл» ҳолатдир. Бу усулда ранглар бир-бирига қўшилиб, кутилмаган ажойиб ранглар пайдо бўлади. Бу усулда ишлаш учун, аввало, қоғоз хўлланилади, унинг тез қуриб қолмаслиги учун тагига хўл картон қўйилади. Бу эса ўз томонида ишни ранглар билан тузатиш, бир тондан иккинчи тонга секин ўтиш, оч тонга қўшимча ранг қўшиб уни кучайтириш, жуда тўқ жойларни очайтириш, ортиқча рангларни қурук чўткада олиш имкони беради.

Рангларнинг бир-бирига қўшилиб кетган жойларини тузатиб бўлмайди. Шунинг учун «хўл» техникада ишлаш дейилади, чунки қоғознинг бир хил хўллигини сақлаш қийин.

1.7. Предметларнинг ёруғ ва сояси

Тўғри тушувчи ва қайтувчи ёруғлик табиатда ёруғлик мухитини ташкил қилади.

Кўриниб турган предмет доимо ёруғлик оқими остида ва предметнинг ҳар бир қисмига ёруғлиги ва ранги бўйича хилма-хил бўлган бир ва бир неча ёруғлик манбаи қарши

туради. Ёруғлик мухитининг ҳамма хилма-хиллиги предмет юзаларида акс этади. Ёруғлик мухити предмет ёруғ-соясини ва унинг турли ёритилган қисмларининг ёруғ-соя муносабатларини доимий ва қонуний белгилайди.

Ёруғ-соя муносабатлари доимо ёруғликнинг ўраб турган манбалари кучига тўғри пропорционал. Рангли туслар қарши турган предметлар акс этувчи ёруғлик манбаларига мувофик келади. Ёруғлик манбаининг ўзгариши билан предметларнинг ёруғ-сояси, ранги, рельефининг ифодавийлиги, кўри-ниш характери ва бошқа ташқи қирралари ўзгаради.

Предмет қанчалик қатта акс эттирувчи қобилятга эга бўлса, унда мухит таъсири шунчалик кўп сезилади. Масалан, ёруғликни яхши акс эттирувчи оқ предметда ёруғ-соя тўқ предметдагига нисбатан кўпроқ ажралиб туради; ялтироқ шар атроф мухитнинг ёруғлигини шу даража акс эттирадики, баъзида у билан бирлашиб кетади ва камроқ сезилади.

Агар предметнинг ҳамма қисмлари кўринса, демак у ҳар томондан ёритилган ва ўзининг ҳамма қисмлари билан кўзимизга кўринувчи акс этаётган ёруғликни тарқатади. Агар предмет битта ёруғлик манбаидан ёритилган бўлса, унинг фақат ёритилган қисми кўринади. Ёритилмаган қисм кўринмайди, чунки унга ёруғлик тушмайди ва у демак акс этаётган ёруғликни тарқатмайди. Ой бунга ёрқин мисол бўлади, ва у қуёш нуридан ташқари деярли ҳеч қандай бошқа ёруғлик билан ёритилмайди, шунинг учун унинг фақат қуёшга қараган қисмигина кўринади (бу ерда биз ойнанинг қул ранг ёруғлигини- одатда ернинг акс этувчи ёруғлиги билан ёритилувчи ой қардиши тўқ қисмининг жуда кучсиз нурланишини ҳисобга олмаймиз). *(6 а -расм)*

Агар биз предметнинг соя қисмини кўрсак, демак, бу соя қисми ёритувчи яна бир ёки бир неча янги ёруғлик манбаи пайдо бўлганини билдиради, ва у ўз навбатида бизнинг

кўзимизга кўрина оладиган кучга эга акс этувчи ёруғликни нурлантиради.

Иллюстрация учун шарсимон тош вазани оламиз ва кетма-кет унинг ёритилиш шароитини ўзгартирамиз, ёруғликнинг битта манбаидан оддий ёритишдан бошлаб ва энг мураккаб, яъни ҳар томонлама, қуёш нурига яқинлашувчи ёритишгача. Предметнинг битта ёруғлик манбаидан оддий ёритилиш ҳолати жуда кам учрайди. Уни сунъий амалга ошириш қийин. Агар вазани бутун ёруғликни ютувчи ва акс этувчи ёруғлик бермайдиган, қора бахмал билан ёпиштириб беркитилган қоронғу камерага жойлаштирилса, вазани камера деворидаги кичик бир тиркишдан битта ёруғлик манбаи орқали ёритилганда биз предметни битта табиий ёруғлик манбаи билан ёритиш ҳолатига эга бўламиз. 6.б-расмда битта ёруғлик манбаи қуёш билан ёритилган ваза тасвирланган. Бизга фақат ёритилган қисм кўринади, чунки вазанинг соя қисми умуман ёритилмаган ва шунинг учун фотосуратдаги ойнанинг соя қисми каби қора юзани ташкил қилади. Аммо мана, иккинчи ёруғлик манбаи – мовий осмон пайдо бўлади (6. в-расм). У тепадан тарқоқ ёруғликни туширади. Осмон тарқоқ ёруғлик билан предметнинг бутун тепа ярмини қамраб олади. Вазада мовий нурлар пайдо бўлади. Унда юқорига қараган жойлар жуда сезиларли. Кучсиз мовий ярим соялар вазанинг пастдан умуман сезилмайдиган ва осмоннинг кичик қисмини «кўраётган» қисмида сезиларли. Осмондан сўнг учинчи ёруғлик манбаи майса, фараз қилайлик, вазанинг пастки ўнг томонида. Акс этувчи ёруғликнинг бу манбаи билан ёритилган жойлар яшил рефлексларга эга бўлади. Майсадан сўнг тўртинчи акс этувчи ёруғлик манбаи вазанинг пастки чап тарафида жойлашган кум ёки тош пайдо бўлиши мумкин. Тўртинчи ерусти ёруғлик манбаининг борлиги вазада тўқ сариқ рефлекс билан акс этади.

Шундай тарзда ёруғлик манбалари сонини кўпайтириш ва ёруғлик муҳитини мураккаблаштириш мумкин. Тасвирланаётган предметни қанчалик кўп ёруғлик манбаи ўраб турса, ёруғ-соя шунчалик мураккаблашади. Аммо натурада ёруғ-соя қанчалик мураккаб бўлмасин, тасвирланаётган предметни ўраб турган ёруғлик манбаларини истисно қилган ҳолда ҳаммасидан тушаётган ёруғликни беришга ҳаракат қилмаслик керак. Ушбу ёруғлик муҳитини ташкил қилувчи ҳамма ёруғлик манбаидан иккинчи даражали ва характерсизларини четга суриб қўйиб, энг муҳим ва характерлиларини ажратиб олиш ва қилинган умумлашма ҳамда характеристикаларнинг тўғрилигини текшириб, ёруғ-сояни тасвирлаш керак. Бу ерда намуна учун ёруғлик муҳитининг таъсири энг сезилган оқ предмет олинган. Тўқроқ рангларда ва ниҳоят қора предметларда кузатувчанлик ҳамда идрок қилишнинг сезгирлигини ривожлантириб, ёруғ-сояни оқ предметларда ўрганиш керак. Бундай ўрганиш ёруғ-соя табиатини тўғри аниқлаш учун, мураккаб ёруғ-соя ҳолатида йўналтира олиш ва уни тўғри тасвирлаш учун зарур.

Предметнинг кўпгина ёруғ-соя фазаларини ажратадилар.

Энг кўп ёруғлик тўғри тушаётган ёруғлик асосий манбаининг тик тушаётган нурлари (ёритилган текисликка тушиш бурчаги – 90°) билан ёритилган жой. Ярим соя – тўғри тушаётган ёруғлик асосий манбаининг қия тушаётган нурлари (нурларнинг тушиш бурчаги 90° дан кам) билан ёритилган жой. Ярим соя, сояга ўтувчи жой предметнинг ёруғлик ва соя зоналари орасидаги чегарани намоён қилади. Ўз соялари – бевосита асосий тўғри ёруғлик манбаи нурлари билан ёритилган зона чегарасида ётувчи жойлардир. Хусусий соя, одатда – предметнинг энг кам ёритилган жойидир. Тушаётган соялар – бирор предмет билан тўғри ёруғликнинг асосий манбаи нурларидан тўсилган жойлар; предметнинг ҳар қан-

дай хусусий сояси доим тушувчи сояни беради. Рефлекслар-иккинчи даражали гайририхтиёрий манбаларнинг акс этувчи ёруғлиги билан ёритилган соя жойлар. Тескари соялар – иккинчи даражали манбаларнинг акс этувчи ёруғлик нурларидан тўсилган соя жойлар.

Нур ва ярим соя биргаликда предметнинг умумий ёруғ қисмларини ёки ёруғлик зонасини ташкил қилади. Хусусий соялар, тушувчи соялар ва рефлекслар предметнинг соя қисмини ёки соя зонасини ташкил қилади. Ёруғлик зонасининг ҳар қандай нуктаси соя зонасининг ҳар қандай нуктасидан ёруғроқ бўлиши керак.

Ёруғ – соя фазалари тасвирланаётган предмет иккита ёруғлик манбаи билан ёритилганда оддий ёритиш шароитларида яхши сезиларли предметнинг ёритилган қисмига тўғри нурларни туширувчи битта катта ва предметнинг соя қисмига акс этувчи нурларни туширувчи ҳамда рефлекслар ҳосил қилувчи бошқа, кичик ёруғлик манбаи.

Бундай ёритиш кўпинча ўқув рассомчилиги учун ёруғлик манбаларини минимум даражага тушириш мақсадида, ёруғлик вазиятини соддалаштириш ва чизаётганлар эътиборини шаклнинг ўзини, унинг тузилишини, ҳаракати ва нисбатларини ўрганишга қаратиш мақсадида ўрнатилади.

Фақат унутмаслик керакки, предметнинг ёруғ-соя фазалари, уларнинг чегаралари ва тарқалиши берилган ёруғлик муҳитининг ёритилиш шароити ўзгаришига боғлиқ ҳолда ўзгаради. Соя бўлган жой ёруғ бўлиб қолиши мумкин; ёруғ бўлган жой соя бўлиб қолиши мумкин. Ёруғ-соянинг ҳар бир фазаси ўзига қарама-қарши, атроф муҳитдаги ёритилган предмет, кейин сояда бўлиб қолиши мумкинлиги каби ўзгариши мумкин.

Агар гира-ширада деразада турган оқ вазани кузатилса, вазанинг хонага қараган соя қисми секин-аста ёруғлашади, гўё лампадан тушаётган, кундузги ёруғликда кучсиз бўлган

тўқ сарик рефлекс хиралик қуюқлашган сари ёруғ нурга айланади, вазанинг ташқи томонидаги мовий ёруғлик зўрға сезилаётган кўк рефлексга айланганини кўрамыз.

Туганмас саволлар – нима ёруғроқ-тушаётган соями ёки ўз соясими, нима иссиқроқ, нима совуқроқ, ёруғ-соя фазаларининг асл сабаблари тушунарли бўлиши билан ўз-ўзидан тўхтади. Турли даврларда алоҳида рассомлар амал қилган хилма-хил ёруғ-соя қонунлари кўпинча битта тугал қонуниятга – предметлар томонидан ўз ёруғлик муҳитини акс эттирилишига олиб бориши мумкин.

Ёруғ-соя муносабатлари ёруғлиги бўйича қандай бўлса, ранги бўйича ҳам худди шундай, контраст ва нюанс бўлиши мумкин. Берилган ёруғлик муҳитининг турли манбалари ёруғлиги кучидаги тафовут қанчалик катта бўлса, ёруғлик бўйича контрастлик шунчалик катта бўлади. Ҳар томонлама текис ёритилган шароитда нюанс ёруғ-соя муносабатлари бўлади. Текис ёритилган предмет бутун юзаси бўйлаб бир хил ёрқинликка эга бўлади. Хонадаги ёруғ-соя контрасти одатда очик осмон остидагидан кўпроқ бўлади. Хонадаги ҳар қандай предмет одатдагидек бир томонлама ёруғликка эга бўлади, чунки ёруғликни нисбатан кам акс эттирувчи деворлар билан ўралган. Хонадан ташқарида тасвирланаётган предмет ҳар томонлама ёруғликнинг катта миқдори билан ёритилган ва бошқа ёрқин ёритилган предметлар билан ўралган, шунинг учун у юмшоқ ёруғ-соя касб этади. Ёритилган тор кўча, ўрмон, тоғлар дараси шароитларидаги предметларнинг ёруғ-соясини худди шу сабабга кўра майдондаги, очик ёки баланд жойдагига нисбатан контрастроқ бўлади. Қуёш билан ёритилган иншоот айнан бино устидаги осмон қора булут билан қопланганда контрастроқ ва булутсиз осмон ёки кучли тарқоқ ёруғлик берувчи ялни енгил булутли бўлганда нюансроқ ёруғ-сояга эга бўлади. Биринчи ҳолда иншоотнинг

соя жойлари қорамтир булутларга, иккинчи ҳолда ёруғ осмонга қараган бўлади.

Ёруғ-соя бир рангли ва кўп рангли бўлиши мумкин. Ҳаммаси предмет жойлашган ёки рассом ўйлаб топган ранг муҳитига боғлиқ.

Шундай қилиб, ёруғлик муҳитини ташкил қилувчи ёруғлик манбаи қанчалик кўп сонли ва турли хил бўлса, предметнинг ёруғ-сояси шунчалик мураккаброқ, турли хил ва кўп рангли бўлади. Уни картинада тасвирлашдан олдин предметнинг ўзи ҳақида қандай бўлса, уни ўраб турган ёруғлик муҳити ҳақида ҳам худди шундай ёрқин тасаввур ҳосил қилиш керак.

Предмет – ёруғлик муҳитининг кўзгуси. Предметни чизиш – демак, предмет қиёфасида атроф муҳитни акс эттиришдир. Предмет муҳитини чизиш – демак, маълум даражада предметнинг ифодавий қиёфасини, унинг колоритини беришдир.⁸

Назорат саволлари

- 1. Рангтасвирда фойдаланиладиган ашёларни санаб беринг?*
- 2. Нисбат деб нимага айтилади?*
- 3. Чизиқли конструктив тузилиш нима?*
- 4. Тасвирий жанр ҳақида гапириб беринг?*
- 5. Нур турлари?*
- 6. Контраст ранглар неча турга бўлинади ?*
- 7. Сув бўёқда ишлашнинг асосий қонунларини санаб ўтинг?*

⁸ Virgil Elliott –Traditional oil painting/ USA-2007-125 p/

II. I БОСҚИЧ 1-СЕМЕСТР

2.1. Натюрморт (кузги, миллий, замонавий ва ҳоказо)

Бизни қуршаб турган хаётимиз хилма хил таққосликдадир. Ранги учган, рангсиз, зўрга кўринадиганлар ёрқин рангларни кучайтиради, улар бир-бирига қарама-қарши контраст ранглардан иборатдир.

Натюрмортдаги патир, чойнак ранглари бир-бирига яқин бўлиб, лекин кўза яшил, фондаги мато эса қизил рангда, натюрморт тагида сўзана бўлиши мумкин. Бу икки ранг бир-бирига контраст бўлса ҳам, улардаги ёриғлик кучи бир хил. Ишнинг асосий мақсади бу рангларнинг ҳарактеристика, ёриғ томонларини ва сояларини аниқлаш.

Шаклларни эслаётганда уларнинг сояларга жиддий эътибор бериш керак. Агар диққат билан қаралса, кўзанинг умумий яшил ранги оз бўлсада, кулранг ва иссиқ томонга ўзгарган. Бу қизил матонинг таъсирида қизил ранг ҳосил қилади. Натюрморт тузишда шуни эътиборга олиш керакки, биринчи гуруҳдаги ранглар (иссиқ ва совуқ) асосий ҳисобланиб, ундаги буюмларнинг фазовий жойлашуви иккинчи гуруҳдаги кўшимча билан бирга яхлитлик ҳосил қилсин.

Ишнинг бошида буюмларнинг умумий яхлит шакллари топиш керак, сўнг майда бўлақларни ишлашга умумийликдан бўлақларни аниқлашга ўтилади. Қачонки бўлақлар аниқланиб ишлангач, яна ишнинг яхлитлигига қаралади. Ишнинг охириги натижаси шундай бўлиши керакки, ҳамма майда бўлақлар бир яхлитлик ҳосил қилсин. Майда бўлақларнинг биронтаси яхлитликдан чиқиб кетмаслиги керак.

Катта майдон фақат кучли ёруғликда кўринади. Шунинг учун манзара колоритини аниқлашнинг биринчи шарти-кучли кундузги ёруғлик; кучсиз ёруғликда катта майдон бизнинг нигоҳимизга кўринмайди.

Юқори кўриш нуктасида, жой плани томошабин олдида очик ва чўзилган планларнинг жойлашиши чизикли перспектива сабабли етарлича ифодали бўлганда, олдинги ва узоқ планларнинг ёритилиши бир меъёрда бўлиши мумкин. Паст кўриш нуктасида, перспектив планлар битта тор тасмага бирлашганда ва у ёки бу план ичкарилигини бериш кийин бўлганда ёритишни алмашинувчи ёритилган ва қоронғилашган планлар билан нотекис қиладилар. Бу бирлашган планларни ажратиш имконини беради ва уларнинг турли фазовий координатлари хақида тасаввур ҳосил қилади. Перспектив планларнинг нотекис ёритилишида картинанинг композицион марказига ёрқин ёруғлик бериш мақсадга мувофиқ.

Ёрқин узоқ планлар усули фақат фазо ичкарилигини эмас, балки ёруғлик кучини ҳам яхши намоён қилади. Кўриш тажрибасидан биламизки, узоқ планлар ёруғлиги ҳаво муҳити томонидан ютилишдан ўтиб, бизгача кучсиз етиб келади; агар бунда узоқдаги ёруғлик етарлича ёрқин бўлиб туюлса, бу узоқ план ёруғлигининг жуда катта ёрқинлигини билдиради. Узоқ планларнинг кучсиз ёритилишида улар деярли кўринмайди; уларнинг ёруғлиги яқин планлар ҳавосининг тарқоқ ёруғлиги билан тўсилади ва бизгача деярли етиб келмайди.⁹

⁹ Virgil Elliott –Traditional oil painting / USA-2007-125 p/



Натюрмортини жойлаштириш

Узоқ вақт ишланадиган натюрмортини бошлашдан аввал алоҳида кичик этюдлар, наброскалар қилинади. Бу наброскаларга натюрмортнинг композицион жойлаштириш схемаси аниқланади. Қоғоз форматда ишланадиган предметларнинг

ҳажми ва уларнинг фазовий жойланиши топилади. Энг аввало натюрмортни қайси нуктадан ишлаш аниқланади. Натюрмортлар асосан, улар учун мўлжалланган столларга қўйилади. Шундай жой топиш керакки, натюрморт у ердан қизик кўринсин. Энг яхши кўриш нуктаси стол юзидан анча баланд бўлса яхши, чунки бу ердаги предметларни фазовий жойланишлари яхши кўринади. Агар предметлар фрагмент бўлиб кўринса, у жойда ишламаслик керак. Қаламда чизилган чизмадан кейин унинг устига бир неча рангли эскизлар қилиш керак. Ундан мақсад натюрмортнинг рангидаги ҳолатини топиш. Топилган вариантга қараб иш бошлаш мумкин.

Тасвирни қуриш



Композиция топилгандан кейин тасвир каламда енгил қилиб чизиб олинади, каламни босмасдан чизиклар билан жисмларнинг формаси, ўлчами ва ҳарактерлари топилади. Катта бўлақлар ичида майдалари ҳам аста-секин ишланиб ва жойларини топишлари умумий текисликда ажралиб қолмаслиги даркор. Уларнинг соя-ёруғ чегаралари, тушаётган соялари ва ялтироқ жойлари аниқланади. Чизма ўта юмшоқ каламда қаттиқ босмасдан чизилади. Иложи борича ўчиргич ишлатмаслик керак. Чизик аниқ бўлиши керак, агар буюмларда нақш бўлса, уларни форматга аниқ чизилади. Чизма қанча аниқ ва батафсил бўлса рангда ишлаш осон бўлади.

Рангда ишлаш

Қўл теккизилганда ёки ўчиргич билан ишлангандаги ёғларни кетказиш учун қоғоз юзаси сув билан ювилади. Агар шундай қилинмаса, ранглар оқиб кетади. Рангтасвирда очик ранглар ва примитив бўяшдан кочиш учун, бўёқлар сони қискартирилади. Бошлаш учун учта асосий ранглар олинади: қизил, кўк ва сариқ. Қизил ранглардан – англиский красний, сариқ рангдан – охра светлая, кўк рангдан – кобальт, синий светлый. Бу ранглардан хоҳлаган рангларни чиқариш мумкин. Жарангдор (яркий) рангларнинг – краплак, кадмий, желтый кобальтларнинг йўқлиги тасвирни бир гаммада бўлишини сақлайди.

Бу эса ўз навбатида, палитрада рангларни аралаштириш натижасида керакли ранг топишини ўргатади. Бундан ташқари, бу машқлар талабаларга ола-була рангларни эмас, бири-бирига гармоник боғланиши тасвирда ўргатади.

Ранг буюмларни бир-биридан ажратишга ёрдам беради. Бошқа томондан эса уларнинг табиатда учраб турадиган ҳар хил рангдаги хусусиятлари (паррандалар ранг-баранглиги, шиша буюмлар) тасвирнинг конструктив ҳолатларини

соя-ёруғни ўзига хослиги билан, рангтасвирда ёзишда анча қийинчиликлар туғдиради. Постановкада қуйилган парранда ҳар хил рангли, жигарранг сават ва матолар тўқ рангда ва кулрангда бўлиши мумкин. Вазифанинг қийинлиги шундаки, постановка контраст буюмлар: қора ва оч, матовый ва ялтирок. Бу буюмлар кўзимизга шундай кўринади, оқ нарсалар оппоқ, тўқ буюмлар қорадай. Аммо аслида ундай эмас. Оқ нарсанинг соя томони ёруғ томонга қараганда тўқроқ бўлади.

Буюмларнинг формалари ва соя-ёруғлик муносабатларини ҳисобга олган ҳолда, уларнинг фазовий жойланишларини бутун гуруҳдаги буюмларнинг фон билан боғлиқлиги ва тushаётган сояларини натюрмортда аниқлаш керак.



Одам бошининг гризайль услубида ечимин Композицион жойлаштириш

Ишнинг дастлабки бошланиши, аввало – модел-нусхани танлашдир. Постоновка илгарирок раҳбар билан бирга ўйлаб кўрилади, ундан кейин ўйлаб қўйилган постановка режасига монанд модел танлаб олинади.

Моделнинг юз ва қўлларининг тус ва пластик хусусиятлари постановка характерици белгилаб беради. Моделнинг ўзига хос хусусиятларини тасвирлаш учун постановкани ҳамма воситаларини, жумладан, рангларнинг ўзаро алоқадорлиги, нур соя, оқ ва қора тўқлик ва очлик каби қарама-қарши рангларни ва контрастларни жалб қилиш тақазо этилади.

Постановкада расм олдирувчининг феъл атворини очишга ёрдам берадиган ҳамма деталлар эътиборга олиними лозим. Кийими, ҳаракат ҳолати, мухитдаги буюмлар (*унинг касбини тавсифлайдиган аломатлар*) одам киёфасини ва ҳарактерига мослиги талаб этилади.

Реалистик рангтасивир қўйилмасида тус муносабатларини тўғри топа билиш асосий вазифалардан биридир. Рангтасвирда тус ва ранг муносабатларининг ўзаро бирлиги натурани ҳаққоний ифодалашда муҳим омил бўлиб хизмат қилади. Машғулотнинг асосий мақсади йирик тус муносабатларини тўғри топа билиш (*фон ва натуранинг ўзаро боғлиқлигига ургу берган ҳолда*) дан иборат. Нагурага тўғридан ёруғлик тушгани мақул. Шундай қилинганда қўйилмада ёруғ сояларнинг кескн ҳолати бўлмайди. Фон бошга нисбатан баъзан оч, базан тўқ бўлиши мумкин. Бу машғулотнинг асосий методик аҳамияти шундаки, бош ва фондаги йирик тус муносабатларини аниқлашга қаратилган.

Соя томонда шакл аниқлигига эришиш учун ёруғлик қайтарувчи текисликдан фойдаланиш мумкин. Айнан шундай

шароитда юзнинг соя қисмида анатомик аниқ чизикларни кўриш мумкин. Бошнинг ҳар бир бўлагини тусда бир-бирдан фарқини, ёруғ соя характерини ўргана бориши керак. Юз бўлаклари, кўз олмаси, буруннинг олд, ён томонлари, яночка ишлов бераётганда катта шаклни ҳисобга олган ҳолда, жуда майдалаштириб юбормасдан ишлаш зарур.

Бош шаклига ишлов бериш соя қисмидан бошланади. Соя яхлит, катта шаклни ажратиб, тус муносабатида камертон вазифасини ҳам ўтайди. Соядан кейин фон ечими ҳал этилади.

Нисбат муносабатлари

Бизнинг атрофимизни куршаб турган буюмлар факат конструктив тузилиши билангина эмас, асосийси ўзларининг нисбатлари билан ҳам ҳарактерланади. Биз «осмонўпар уй ёки пастқам бино», «озгин одам ёки семиз одам» деганда уларнинг нисбатлари хусусиятларини назарда тутган бўламыз.

Мана иккита шиша идишни олсак: бири сут идиши, бири эса маданли сув идиши. Агарда уларни солиштирсак фарқи жуда турлича эканини кўрамыз. Баландлиги ва кенглиги, идишнинг бош қисми ва чуқурлиги ҳар-хил. Уларнинг нисбатларини тўғри аниқламай туриб, кўринишини ҳаққоний тасвирлаш мумкин эмас. Худди шу каби бошқа буюмлар ҳам: стол ва курси, тарвуз ва ошқовоқ, кучук ва мушук ўзига хос шаклга, аниқ нисбатлари ва қурилишига эга. Баланд, чиройли қайин ва шохбутуклари тарқоқ ёйилади. Толнинг ўлчамлардаги ўзаро муносабатларини аниқламай туриб, уларнинг хусусиятларини кўрсатиб бўлмайди. Нисбат ҳарактерсиз натюрморт, манзара, портрет, инсон қоматини ҳаққоний ва ифодали тасвирлаш мумкин эмас.

Демак, портрет санъатида рассом онгли равишда юз тузилишининг асосий ҳарактерли нисбатларини, бош ва қоматни

яхлит кўрсатишга интилади. Натурани кўриш ва матода ўлчамларнинг тенг равишда мутаносиблигини ифодалай олиш рассомнинг энг муҳим вазифасидир.

Одатда кўйилмадаги жисмларни чизаётганда ўзининг хакикий ўлчамидан кичикроқ қилиб тасвирланади. Демак, гуруҳдаги нарсаларнинг барчасини, ягона масштабдаги ўлчамда икки баробар ёки уч баробар кичиклаштириб тасвирлаш муҳимдир. Предметларнинг алоҳида бўлаклари ҳам умумий масштабни ҳисобга олган ҳолда кичрайтириши лозим. Акс ҳолда тасвир кўйилмадаги жисмларга нисбатан ўхшашлигини йўкотади. Демак, тасвирда чизилаётган нарсаларнинг нисбатлар мутаносиблигини сақлаб қолиш – бу тасвирнинг умумий масштаби чагарасидаги ҳамма қисмларнинг бир бутунликдаги мослигини ҳаққоний ифода этишдир. Фақат шундагина, тасвир тўғри ва ҳаққоний бўлиб чиқади.

Тенг нисбатлардаги мутаносибликни қабул қилиш қонуни фақатгина қаламтасвирдаги нисбатлар муносабатларига хос бўлмай, балки ёруғ – соя (тусли) ва рангтасвирли ифодаланишига ҳам тегишлидир.

Мавзуда пешона, калла, ёнок ва ияк суякларига ишлов бериш

Бошнинг ўрта чизиғи ҳолати, бурилиши ён томонга егилишини аниқлаб қоғоз текислигига жойлаштириш. Бош тасвирини текисликка жойлаб, юз қисмларининг асосий ўлчамлари яъни жағдан пешона дўнглигигача, қошдан буруннинг пастигача, бурун асосидан жағгача бўлган ўлчамлар белгиланади. Кўз чуқурчасининг ўрни, кошнинг тепа ёйи, яноқ суягининг чеккалари, кулоқ чуқурчалари ва бошқалар кўрсатилади.

Юз қисмидаги бурун, лаб, яноқ суяклари, жағнинг юқори ва пастки ўлчамлари, бошнинг вертикал чизиғига нисбатан бурилишига боғлиқ бўлиб қисмлари перспектив қискаради.



Буларни натурадан синчиклаб кузатганимизда биринчи ва орқа пландагиларни чизиклар ёрдамида аниқлаймиз. Горизонтал чизиғи пастда бўлса, бурун, яноқ, пешона, жағларнинг вертикал текисликдаги қисқаришини кўрамиз.

Шунинг билан бирга, жағнинг пастки қисми, бурун асоси, кўзнинг юқори қисми горизонтал текислиги катталашади. Бош пастга егилган бўлса, юқоридагиларнинг акс хола-

тини кузатамиз. Бошни чизикли куришдан кейин шаклларга ранг берилади. Ранг беришда энг қорамтир қисмидан бошланади ва тус нисбатларини сақлаган ҳолда энгил давом эттирилади. Ёритиш манбасига яқин шакллар сояси тўқроқ, узоқдагилари эса биров хирароқ кўринишда бўлади.

Натурадан рангда тасвирлаш жараёни ўз қонун қоидаларига эга ишнинг бошланиш қисмида нималар қилиш, ўрта-сида қайси масалаларни ҳал этиш ва охирлаб қолганда уни қандай яқунлаш кераклигини билиш зарурдир. Рангтасвирда қуйидаги асосий масалаларни ҳал этиш зарур:

– умумий тус ва ранг ҳолатдагилари ва натура бўёқларининг бир-бирига яқинлигидаги тус ва ранг муносабатларини топа билиш;

– қатта ранг-тусли муносабатлар чегарасидаги ранг-тусларнинг «чўзилиши», алоҳида бўюмларнинг ҳажмли шаклларининг батафсил рангли қайта ишланиши;

– бутун тасвирнинг умумийлиги, яхлитлиги ҳамда композиция марказини кўрсата билиш.

2.2. Одам боши тасвири

Биринчи маротаба натура ишлашда моделга унча очик рангда ёки қора тўқ рангда кийим кийгизмаслик керак. Чунки бу ранглар одам юзининг рангидан фарқ қилиниши лозим. Одам бадани иссиқроқ рангда бўлади. Шунинг учун, натуршиқ оч қулранг ёки яшилроқ, кўкроқ рангда кийинган бўлса, яхшироқ бўлади. Натуршиқни девордан ярим метр узоқликда тутиш керак. Агар девор очикроқ қулранг, кўқимтир бўлса, унда фонда ҳеч нарса қўшмаслик керак, борди-ю, агар у қора, тўқ ёки рангли бўлса, унда фон учун бўз ёки тўқ бўлмаган оч қулранг мато тортиш керак. Ранг жиҳатдан эса ёритилишига қараб уларнинг ранги ҳар хил тусда бўлади. Талабалар бу натурани ишлашда биринчи галда ишнинг ком-



позицион ва қоидалар қурилишига эътибор бериб, босқичлар асосида оддийдан мураккабга, умумийликдан майдага ўтиш ва аксинча, майдадан умумийликка қайтиш қоида­сига риоя қилишлари керак. Ҳар бир талаба ишнинг композицияси ёки қурилишини эмас, балки унинг соя-ёруғлик, умумийлик хо-

латларини тахмин қилиб текшириб бориши билан бошнинг ҳақиқий шаклини тўғри тасвирлай олиши керак. Натурани чизиб бўлганидан кейин уни бўяшга киришилади. Рангда ишлаш суюқ қилиб акварелга ўхшаб ишланади. Унда натурарадаги ҳар хил ранглارни бир-бирига бўлган муносабатлари, уларнинг тўқ очлиги аниқ қилиб олинади.



Бу иш анча кўригандан сўнг натурани ишлашга киришилади. Бунга бошнинг факат ҳар хил мураккаб ҳолатларини эмас, балки индивидуал (шахсий) психологик характери-ни бера олиш ҳам киради. Энди ранглар қалин мазокларда ишлана бошлади. Кўз, бурун, оғиз, кулоқ ва бошқа деталлар кичикина чўткада ишланади, моделнинг майда бўлақларини ёзиш билан бирга унинг яхлитлигини сақлаб қолишга ҳаракат қилинади.



Натуранинг шаклига қараб тус бериш тасвирнинг ёруғлик юзасини белгилаш ёки унга аниқлик киритиш учун зарур, чунки соя юзаларини тус бериш йўли билан бекитиш тасвирда чуқур ҳамда тўқ соя берибкина қолмай, балки юмшоқлик сезгисини ҳам ҳосил қилади. Ишнинг энг бошида икки уч ранг бир-бирига бўлган муносабатини аниқ олиши



керак, шундан кейин ишни олиб бориш осонлашади. Улар асосан юз, кийин фоннинг бир-бирларига бўлган муносабатлари бўлиши керак. Буларнинг умумий муносабатлари турлича, қай бириси қайси рангда, совуқроқ, иссиқроқ, кучли, ўртача бўлиши ҳам аҳамиятга эга. Ёруғлик ва соя томонларни иложи борица берганига олиш керак.

Мисол учун, юз ва кийимнинг соя жойларини ҳамда ёруғ жойларининг нисбатини сояларга қараб олиш керак. Фонни ҳам шуларга нисбатан олиш керак. Тананинг баъзи жойлари девор фонага (силуэт) тўқ бўлиб кўринса, бошқа жойлари эса тескари оч бўлиб кўринади. Оч рангдаги кийимларда соя ранглари ёритилган бурмаларнинг рангидек бирмалар аниқ кўринади. Талабалардан моделнинг майда бўлақларини ёзиш билан бирга яхлитликни сақлаш ёзилаётган бошнинг шахсий-психологик ҳолатини ҳам бериш талаб қилинади.



2.3. Характерли эркак боши контраст фонда

Композицион ечимини топиш

Контраст (франсцзча *contraste* – кескин фарк, карама каршилик) тасвирий санъатда карама-карши кўйилган тус, ранг, шакл, киёфа назарда тугилади. Масалан, ок-қора, ёруг-соя, қизил-кўк, тўғри-эгри, иссиқ-совуқ ва бошқа контрастлар. Контраст тус ёки ранг композициясида бадиийлик образини кучайтиради, асосий қисмининг таъсирчанлигини янада оширади.

Натурадани ишлаш жараёни алоҳида босқичлардан иборат:

1-босқичда бошнинг ўрта чизиги ҳолати, бурилиши, ён томонга эгилишини аниқлаб қоғоз текислигига жойлаштириш. Бош тасвирини текисликка жойлаб, юз қисмларининг асосий ўлчамлари, жағдан пешона дўнглигигача, қошдан буруннинг растигача, бурун асосидан жағгача бўлган ўлчамлар белгиланади. Кўз чуқурчасини ўрни, қошнинг тепа ёйи, яноқ суягининг чеккалар, қулоқ чуқурчалари ва бошкалари кўрсатилади.

Ишнинг 2-босқичида бошнинг чизикли қуришдан кейин шаклларга ранг берилади. Ранг беришда энг қорамтир қисмидан бошланади ва тус нисбатларини сақлаган ҳолда енгил давом эттирилади. Ёритиш манбасига яқин шакллар сояси тўқроқ, узокдагилари эса бироз хирароқ кўринишда бўлади.

Юз қисмларида ранг ўзгариши ҳолатини кўрсатиш

Натуранинг ёруғ соя томонларида фон бир хил тус такрорланмаслиги керак. Бош шакли пухта қурилгач, унинг характери, ҳаракати топилади. Бошнинг юз қисми композицион марказ деб олинади. Унга барча бошқа бўлақлар бўйсундирилади. Бу сўнгги яхлитлаш босқичи эди. П.П.Чистя-

ковнинг шундай фикри бор: «Кўзлар ва кўз корачикларини астойдил, бошқа юз бўлакларини эса эркинрок ишланг, бурун ва лаб бўлакларига эътиборни сусайтирманг». Бу усул белигача бўлган портрет тасвирида ҳам қўл келади. Яъни асосий эътибор бош тасвирига қаратилади. Агар талаба бош шакл конструкциясини тусда ифодалаш малакасига эришол-маса, у зарур рангни керакли жойда қўллай олмайди.

Агар портретда ранг муносабатлари тўғри олинган бўлса, одамнинг юз, кўз, бошқа ҳарактерларини топиш анча осон бўлади. Юз қисмининг ҳар бир бўлаги ўз рангтасвирига эга. Масалан: пешонанинг чекка қисмлари ранг жиҳатдан бир мунча совуқ тус, бўйин қисми эса юзга нисбатан қизғиш бўлади. Тус жиҳатдан ҳам бу фарқлар турлича. Бу машқни бажаришдан мақсад ранг фарқларини пухта ўрганиш эканлигини ёддан чиқармаслигимиз керак. Турли одамларнинг бош этудини ишлаганда ранг муносабатларини тўғри топиш,

фақат тус эмас, балки ранг жиҳатдан тўйинганлигини ҳам инобатга олиш зарур. Рангтасвирнинг ҳаққоний чиқиши мана шу учала солиштириш натижасига бевосита боғлиқдир.



Умумий ранг ечимига эътибор бериш

Рангли тасвирни саводли ифода этиш учун натурани қўйилмада нафақат тусли, балки буюмларнинг рангли фарқларини кузатиш вақтида қандай қабул қилинса, тасвирлаш жараёнида ҳам шунга эришиш лозим.

Рангли муносабатларнинг ҳолати буюмлар билан атроф-муҳитнинг бир-бирига боғлиқлигини акс эттиради, шунинг учун тасвирланаётган буюмларнинг тусли ва рангли муносабатларининг бирлиги, маромига етган, колоритли ечимга келишга имкон яратади.

Иш жараёнида шуни доимо ёдда тутиш кераки, ҳар бир ранг ёруғликда, сояда, ярим сояда фақат ўзи эмас, балки бошқа рангларга боғлиқлиги билан муҳимдир. Муҳими, унинг умумий ранглар қаторида иштирок этиб, бошқалардан ажралиб туришдир. Рассомни фақат ранглар фарқи ва муносабатлар қизиқтириши зарур. Шунинг учун рангтасвир жараёни – бу натурали қўйилмадаги буюмларнинг доимий солиштирув, такқослаш, яъни муносабатлар билан ишлаш жараёни ҳисобланади.

Ранглар муносабати усулидаги рангтасвир жараёнини муסיқа охангларига қиёслаш мумкин, яъни алоҳида товушлар ўз-ўзидан ҳеч нарсани акс эттирмайди, аммо бошқа оханглар билан мужассамлашганда зарур таассуротни беради. Товушларнинг бир-бирига боғлиқлиги бузилса, оханг мавжудлиги йўқолади. Худди шу ҳолатни рангтасвирда ҳам таққослаш мумкин. Тусли ва рангли муносабатларни кучли ёки кучсиз ёруғлик ва тўйинган ранглар йиғиндисиде қуриш мумкин, лекин шу билан бирга жисмларни туси ва ранг кучининг натурадан образли кўринишда мос равишда бир-бирига боғлиқлигини сақлаб қолиш муҳимдир.

Умумлаштириш

Ишнинг якуний қисми – яхлитлаш, яъни майда деталларнинг бир бутунликка бўйсундиришдир. Бу ишда асосий бўлақларнинг тус ечимига эътибор бериш керак. Агар ола була чипорлик яхлитликка ҳалакит берса, уларга ишлов бериш керак. Натурани яхлит кўринишга ҳалакит бераётган ҳар бир бўлақни ўз жойига қўйиш керак. Агар шундай қилмасак, қўшимча деталлар асосий объектдан чалғитиб, диққатни тортади, яхлитликни бузади. Агар расом яхлит кўришни ўрганган бўлса, тасвирни оқилона бажаради. Бу босқичда гавда силуетига ҳам эътиборни кучайтириш даркор.

Тасвирда жуда нозик тус фақини сақлаб қолиш керак. Силуэтнинг баъзи жойларининг кучайтириб (чизик орқали) баъзи жойларни фон билан қўшиб юбориш керак. Қўйилмада нимани бўрттириб (чизиб) нимани фонга яқин тусда бирлаштириб юборилишини ҳал этиш зарур. Буни натурага яхлит қараганда ажратиб олиш мумкин.

Шундан сўнг гавданинг тўғри конструктив қурилмасига эга бўлиш мумкин. Ниҳоят, портрети ишланаётган одамнинг ички психологиясини очишга ҳам уриниб кўриш мумкин. Бу нарсага деталларни яхлитлаб асосий ҳарактерли жойларини бўрттириш билан эришиш мумкин.

Портрет чизмаси портретни яратиш учун қаламтасвирга алоҳида аҳамият бериш зарур, қалам тасвир портрет яратишнинг фундаменти ҳисобланади. Ўйламангки, портретни бошқа нарсалардан кўра тезроқ ва осон тугатасиз. Бошқа чизматасвирлар каби портретнинг ҳарактери массасига эътибор беришингиз керак.

Портрет композиция яратишдан олдин компоновкани яхшилаб ўйлаб кўринг сизга керакли бўлган деталларни олиб кераксизларини компоновкада тасвирламанг. Веласкас-ни кичкина асарларини кўриб ўзингиз шунга амин бўласиз.¹⁰

¹⁰ Virgil Elliott –Traditional oil painting / USA-2007-120 p/

Охирги боскич – тугалланаётган ишни асосий қисми бўлиб уни бу пайтда ишнинг натижаси кўзга кўринган бўлади. Барча тасвирлар охирги боскичдаги сингари керакли даражада белгиланади. Буюмлар тасвири ёрқин ва бутун, қачонки у нафақат ўзининг умумий типик кўринишини, балки деталларнинг барча индивидуал қиёфасини кўрсатилганда намоён бўлади. Оз бўлса ҳам ишни, тугатишдан бошлаш яхши. Ишни бошлашда барча жараён осон кечади ва иш ўртасига келганда барча хатолар тўпланиб қолади ва бундай пайтда ишни тугаллаш қийинлашиб қолади.

Барча бошлангич боскичлар муносиблиги ва охирги боскичларни таҳлил қилиш нуқтаий назаридан, унинг тасвирнинг қандай тугалланиши орқали баҳоланади. Албатта, биринчи боскичда бажарилаётган иш янги ва умумлаштирилган ва у оқ қогоз каби барча мақсадларни тўлдирувчи ёки палитрадаги ёрқин ранглар мисоли қабидир. Лекин барибир барча вазифалар тасвирий санъатда ҳамма имкониятларни бирлаштириш ва тугалланаётган ишдаги асосий бадиий образларнинг нафақат тақдирини, балки унинг турли боскичларини амалга ошириш, ишнинг янгилигини, тугаллаш жараёнида бузмасдан чиройли қилиб тугатишдан иборатдир. Тасвирлаш техникаси бадиий образлар устида ишлаш пайтида нафақат ривожланиб балки юксалиб ҳам боради.

Охирги боскичларни бажаришда билим ва амалиёт расом учун энг керакли бойлик ҳисобланади. Охирги боскич устида ишлашни ўзлаштириш, танланган образни охирига етказиш ва тўғри бажариш, керакли жойда детални аниқ тасвирлагандан кейин уни тугата билиш ҳам катта маҳорат талаб қилади.

Охирги боскич иккита кўринишдаги тасвирий иш билан бириктирилади, бу эса деталлаштириш ва умумлаштириш учун хизмат қилади. Умумлаштиришнинг катта қисми тас-

вирнинг томошабин диккат эътиборини тортадиган асосий жой бўлиши керакки, ана шунда бу жой тасвирдаги асосий қабул қилиш жой ва деталларга чуқур ишлов беришни талаб қилади.

Умулаштириш техникасига асосан, умумий ранглар уйғунлигини аниқловчи рангли тусларни умумий тарзда суртиш, асардаги умумий ранглар тусини ўзгартириш, нозик уйғунлик, рангларни ювиш ёки бёқларни юмшатиш, асардаги барча ёрқин тусларни ўзгартириш, ва охирида шартли ёритишдаги ёруғликни ўзгартириш – юкоридан пастга ёки тасвирнинг ўртасида чеккасига қадар ўзгартириш каби усуллар киради.

Умумий ёрқин туслар, ҳақида олдинги «рангга тайёргарлик» бўлимида бошланғич босқичлар тўғрисида батафсил тўхталиб ўтилган. Бу ерда у ҳақда яна бир бор такрорлаб ўтишга тўғри келади, биринчи босқични, албатта, тугалланаётган охирга босқич билан ҳамоҳанг боғлаш лозим. Бу ерда ҳам босқичларни бир бири билан боғлиқлиги ва техник усулларнинг муносабати ҳамда боғлиқлигини кўрсатиб ўтиш лозим.

Умумий рангли туснинг бошланғич босқичи мақсади қандай?

У рангли пойдеворни шундай бир ранглар уйғунлига яқинлаштириши керакки, ишни бошлашдан олдин қайсидир характерга эга бўлган ранглар уйғунлиги қиёфасини белгилаб бериши керак. У кейинги босқичларга умумий рангли йўналишни, кейинги босқичлар учун маълум ранглар муҳи-тида ёзув босқичини ривожлантириш ва йўналтириш учун қўллашдан иборат. Умумий рангли тус камертони каби, бошланаётган мусиканинг минори ёки мажорига берилган гамма сингаридир. Рангли туслар билан бўялган асар, берилган ёруғлик учун кейинги рангларнинг маълум ёруғликни ҳис қилишига замин яратиши керак.

Охирги босқичларнинг умумий рангли тусининг мақсади қандай?

У, албатта, фондаги ёруғликни камйтириш, колоритни аниқлаш ва умумий рангли тусга ёрдамчи доғларни киритиш учун жуда тез-тез керак бўлади.

Агар бошланғич босқичда умумий ранглар тусига эришиш учун анча ёруғ, оч ва тўйинган бўёқлар, кейинчалик ўтказувчанлик хусусиятига эга бўлган охирги босқичда қўлланиладиган тинч, сокин бўёқлар, ёрқин рангли бўёқлар асосини ташкил қилади.

Умумий рангларни суртиш жараёни шундай пайитда бажариладики, агар моделлаштириш аллақачон бажарилган бўлса ва ранг унинг барча қийин жихатида ҳам керак бўлсагина у ҳолда, доғлар ёки тасвир умумий колоритга берилаётган ёруғликдан чекинади. Умумлаштириш иш жараёнидаги ёруғликларнинг муваффақиятли бирлашишида ҳам содир бўлиши мумкин. Унда умумий рангларнинг хусусияти шундан иборатки, барча тасвирларни битта ранг билан ёпишга эришилади.

Ёруғликни соя томон силжиши – ёруғликнинг ҳақиқий самарасидир. Қачонки, асосий фигурани ёки асосий иншоотни бўрттириш лозим бўлгандагина у композицион фикрлаш натижасида бажарилади. Унда тегилмаган ёруғ жойлар қолдирилган ҳолда ва аста-секинлик билан, сувдан бошлаб барча тўйинган бўёқ суюқлиги картинадаги ўраб турган ранг баранг буюмларни ёпади. Охирида енгил сояга тушади, картинанинг анча чуқур чеккаларига композициянинг асосини кўрсатиш анча – буюм ёки фигурадаги ёрқин ёруғликни кўрсатади.

Ёруғликни қабул қилишни киритиш кўпинча шаҳар панорамаси тасвирида қўлланилади, томошабин кўзини очган пайтда кўз олдида жуда кўп уйлар, кўчалар, майдонлар,

бкльварлар кўринади. Буларнинг барчасини системалаштириш томошабин учун қийиндир. Шунда архитектор, бош бинони, кўчаларни, майдонларни, томошабин мўлжали учун оқ қолдиради ва томошабинга шаҳар планини ўқиб олиши, асосий ва иккиламчи шаҳар тузилишини кўриши, ва шаҳарнинг архитектуравий қиёфасини эслаб қолиши уни яхши ҳис қилиши учун ёрдам беради.

Бу умумлаштириш усули манзара рангтасвирида, портрет рангтасвирида рассомлар томонидан кўп қўлланилади. Атрофдаги деталларни умумлаштириш иккинчи даражали бўлса ҳам, костюм, атрибутлар, бошқалар ва шунга ўхшаган томошабинлар диққатини ўзига тортадиган ва ҳаттоки юзидаги бир мунча ҳарактерли қиёфаси ҳам шулар жумласидандир. Техника усули нуктаи назаридан умумлаштириш ҳеч қандай қийинчилик туғдирмайди лекин, умумлаштириш бажариш жараёнидаги енгилликни ва катга эҳтиёткорликни талаб қилади. Қийинчилик эса ҳар доим ўйланган ва фикрланган усулларни охириги босқичда қўллаш билан бирга ижодда, ишнинг композицион томони билан боғлиқдир.¹¹

2.4. Одам бошининг бирламчи қисмларига нейтрал фонда ншлов бериш

Ранг муносабатлари, иссиқ ва совуқ ранглар

Ранг муносабатларининг ҳолати буюмлар билан атроф-мухитнинг бир-бирига боғлиқлигини акс эттиради, шунинг учун тасвирланаётган буюмларнинг тусли ва рангли муносабатларининг бирлиги, маъромига етган, колоритли ечимга келишга имкон яратади. Ранглар ҳис қилишга кўра иссиқ ва совуқ рангларга бўлинади. Иссиқ рангларга оловни, қуёшни эслагувчи ранглар: кизил, сарик, жигарранг ва улардан ҳо-

¹¹ Virgil Elliott –Traditional oil painting / USA-2007-115 p/

сил бўлган бошқа ранглар киради. Совуқ рангларга қорни, музни эслатувчи ранглар: кўк, яшил, оқ ва улардан ҳосил бўлган ранглар киради. Совуқ рангларга қараганда кишида совуқ ҳис уғонади. Иссиқ рангларга қараганда эса иссиқликни ҳисси уйғонади. Булардан ташқари, иссиқ ранглар яқинлаштириб кўрсатиш хусусиятига эга. Бунга яна ишонач ҳосил қилиш учун психологик тажриба ўтказиш мумкин. Иккита бир хил рангдаги доира олиб, бирини совуқ ранглардан ҳаво рангга, иккинчисини иссиқ ранглардан кизил рангга бўйямиз, уларни ёнма-ён қўйиб, синчиклаб назар солсак, қизил рангга бўйялган доира яқинроқ турганга ўхшаб, ҳаворангга бўйялган ранг узоқроқ турганга ўхшайди.

Ранг контрасти деб икки ёнма-ён турган рангларни бир-бирига таъсирига айтилади. Ранг контрасти ахроматик ва хроматик контрастларга бўлинади.

Нур ва сояни аниқлаш ва таҳлил қилиш

Буюмларни тасвирлашда ёруғ соялар катта аҳамиятга эга. Натурага ёруғлик қанчалик тик тушса уларнинг тасвирни шунчалик яққол кўринади. Аксинча, четдан тушаётган ёруғлик буюмга умумий тарзда тушиб бажарилаётган тасвирни хирароқ бўлишига олиб келади. Ёруғлик урилиб (синиб) бир буюмдан иккинчиси ва учинчисига тушиши мумкин. Бу тасвирланаётган буюмлардаги ёруғ ва соялар мажмуасини ташкил этади. Улар қуйидагилардан иборат:

- а) Ёруғлик*
- б) Соя*
- в) Тушувчи соя*
- д) Ярим соя*
- е) Акс ёруғлик*
- ж) Ялтироқлик.*

Ёруғлик деб – предмет юзасига тик тушувчи қуёш ёки

сунъий ёритгичларнинг буюм юзасида ташкил этган нурга айтилади.

Соя – буюмларнинг ёритилган қисмининг орқасида (тескарисига) ёруғлик нурлари тушмаган ерига айтилади. Бундай соялар шахсий соя деб ҳам юритилади. Тасвирлар бажаришда тушувчи соялар ҳам кузатилади. Ушбу соялар буюмнинг текислигига (стол, пол, ер ва х.к) ҳамда бажарилаётган буюмларининг бирида иккинчисига ҳам тушиши мумкин. Буюмларга қияроқ (хирароқ) равишда тушувчи ёруғлик нури уларда ярим сояларни ташкил этади. Ярим соялар, асосан, ёруғлик ва шахсий соялар оралиғида жойлашади. Шунинг учун буюмлардаги ҳар қандай соялар ҳам бир хил тусда бўлавермайди.

Умумлаштириш ва тугатиш

Ишнинг якуний қисми – яхлитлаш, яъни майда деталларнинг бир-бутунликка бўйсундиришдир. Бу ишда асосий бўлақларнинг тус ечимига эътибор бериш керак. Агар ола-була чипорлик яхлитликка ҳалақит берса, уларга ишлов бериш керак. Натурани яхлик кўринишга ҳалақит бераётган ҳар бир бўлакни ўз жойига қўйиш керак. Агар шундай қилмасак, кўшимча деталлар асосий объектдан чалғитиб, диққатни тортади, яхлитликни бузади. Агар рассом яхлик кўришни ўрганган бўлса, тасвирни оқилона бажаради. Бу босқичда гавда силуетига ҳам эътиборни кучайтириш даркор.

Тасвирда жуда нозик тус фарқини сақлаб қолиш керак. Силуетнинг баъзи жойларининг кучайтириб (*чизик орқали*) баъзи жойларни фон билан қўшиб юбориш керак. Қўйилмада нимани бўрттириб (*чизиб*) нимани фонга яқин тусда бирлаштириб юборилишини ҳал этиш зарур. Буни натурага яхлит қараганда ажратиб олиш мумкин.

Шундан сўнг гавданинг тўғри конструктив қурилмасига

эга бўлиш мумкин. Нихоят, портрети ишланаётган одамнинг ички психологиясини очишга ҳам уриниб кўриш мумкин. Бу нарсага деталларни яхлитлаб асосий характерли жойларини бўртириш билан эришиш мумкин.





Портрет ёзиш жараёни бу жараёнда сиз ҳар хил эффект ҳамда лисировкалар ёрдамидан фойдаланишингиз мумкин. Бунда ҳам ўзингизга керакли жараёндан фойдаланинг ҳамма жараёнлардан эмас.

Масалан, Дюрер ўз автопортретларидан ўзидан фойдаланиб ўзи ўрганган.

Қаламтасвир ва рангтасвир сиз буни ҳаммасини ўргана олмайсиз лекин ўзингизга етарлича ўрганишга ҳаракат қилинг.¹²



¹² Virgil Elliott –Traditional oil painting / USA-2007-120 p/

Одам боши елка қисми билан

Рангтасвирда одам портретини ишлаш учун, энг аввало, постановкага эътибор бериш керак. Натурани шундай жойлаштириш керакки, унда атроф-муҳит, нур тушиши, натуранинг ҳарактерини очиб бериш ҳолатлар яққол кўриниши керак. Шундай чиройли постановка, шаклнинг аниқлиги ва ранги билан қизиқиб ишлашга имконият туғилади. Рангтасвирда портрет ишлаш бир неча қоидага бўлинади.

Портер ишлаш. Бунда кўйидаги мойбўёқлар ишлатилади: охра светлая, англиский красный, волканская ёки оқиш окис хрома, кост жженная, марс коричневая, умра натуральная, стронсий жёлтая, белила.

Портретни композицион жойлаштириш кўмир чизиги билан аниқ қилиб чизиб олинади. Кейин уни латта билан артиб сал-пал кўринадиган контур қолдириш керак. Сўнгра кичкина колонкавий чўтка олиб яна натурага қараб суюқ умра жженная ёки марс коричневый билан чизиб чиқиш керак.

Марс коречневий ёки умра натуральный билан белиласиз, суюкликсиз подмалёвка қилиб чизиш керак. Бу подмалёвқа асосий сояларни ёзиб чиқинг, фақат натуранинг умумий формалари чиқсин. Энг ёруғ соя жойларини суюқ қилиб ёпиб чиқилади, унинг тагида мато кўриниб турсин. Подмалёвқа қилиш пайтида энг тўқ жойни ва бошқа сояларнинг бир-бирига бўлган муносабатларини топишга ҳаракат қилинг. Подмалёвқага белила кўшиб ишланса, у тез қуримайди.

Қуриган подмалёвқа устига рангда ишлаш бошланади, иложи борича рангларнинг бир-бирига бўлган муносабати катта формаларга аниқ қилинади. Матога қалин қилиб, бўёқ бермаслик керак, бўёқ тагидан подмалёвқа кўриниб туриши керак, бу умумий формаларни ва соя жойларни ушлаб туришга ёрдам беради. Белилани кўп ишлатиш мақсадга мувофиқ эмас.

Ишингизни натура билан текшириб туринг, нотўғри жойларини пичок (*мастихин*) билан тозалаб ташланг. Ранглар муносабатини аниқланг. Кўз, бурун, лаб, кулок каби деталарни аниқ ишланг. Ҳар бир материалларни рангда бериб, формаларни фазовий жойлашишини аниқланг.

Натуранинг ҳар бўлагининг контрастларини умумийликка такқосланг, ишни натура билан солиштиринг, ранглар чегараларини четларини юмшатинг. Ишнинг охирида мазокларни калинроқ қўйинг. Соя жойларига олдинга чиқиб кетмаслиги учун мазокни камроқ қўйиш керак.

Назорат саволлари

1. *Контраст ранглар деганда нимани тушунасиз ?*
2. *Ассиметрия нима ?*
3. *Уфқ чизиги деганда нимани тушунасиз ?*
4. *Буюмларни тасвирлашда уфқ чизиги нечта ҳолатда бўлиши мумкин ?*
5. *Сурат текислиги деб нимага айтилади ?*
6. *Буюм текислиги деб нимага айтилади ?*
7. *Контур нима ?*
8. *Тасвирий санъатнинг турларини аниқланг?.*
9. *Техника сўзи мазмунан нимани англатади?*
10. *«Гризайль» нима?*
11. *«Гризайль» техникасида қандай сатҳга ишлаган маъқул?*
12. *«Гризайль» қаламтасвир соҳасига кирадими ёки рангтасвирганми?*
13. *«Гризайль» техникасида нима учун ишланади?*

III. I БОСҚИЧ 2-СЕМЕСТР

3.1. Одам боши тасвири бош кийимда

Бу топширикни бажаришда анча кўпроқ вақт талаб қилинади.

Биринчи сеансда матода ёки картонда чизма кўмир ёки қалам билан яхшилаб натура чизиб олинади. Кейин латта билан чизма кўмир бўёқ билан кўшилиб кетмаслиги учун енгил артиб чикилади. Ёзишни соя жойлардан бошлаш керак. Бўёқни суюқ қилиб, иложи борича белилани суюқлик билан камроқ ишлатиш керак. Рангларни умумий формага қараб аниқ топишга ҳаракат қилиш керак. Мойбўёқни ҳар бир ма-



зокни ранг ва тоннинг бутун кучида фақат бўёкларни уч хилдан ортикча аралаштирмаслик керак.

Аввало, соялар шаклини, юзнинг асосий ранги соч, рўмол, кийим ва фон рангларини аниқлаш керак. Кейин ёруғтомонлари ярим сояларни ишлаб чиқади. Юзнинг соялари, рўмол ва кийим сояларидан фарқ қилади. Натуранинг ёруғтушиб турган томонлари бир хилда совуқ ёки иссиқ бўлиши



мумкин эмас. Маълум пайтда натуранинг атрофидаги нарсалар, албатта, қонуний равишда таъсир қилади. Ёруғ тушиб турган томонлар сояларга қараганда совуғроқ бўлиши мумкин ёки аксинча, соялар совуғроқ бўлиб, ёруғ тушиб турган томонлар иссиқ бўлиши мумкин.

Иккинчи сеансда қилинган ишларнинг тўғрилигини текширинг. Ранглар муносабатларини аниқланг. Натуранинг майда деталлари кўз, бурун, оғиз ва хоказо ишлаб чиқилади. Кўз билан чамалаганда, кўзга тушмайдиган, умумлаштириб қараганда баъзи деталлар ишланмайди. Кўзга тушадиган деталларни бир-бирига такқослаб, умумлаштириб ишланг. Агар бирор жойда хато қилинган бўлса, ўша жой мастихин (*пичоқ*)да олиб ташланади ва қайтадан ишланади. Ишнинг охирида, агар керак бўлса, бўёқни калинроқ қўйиш керак, блик ёки ёрқин нур тушиб турган жойларга бўёқни суюқликсиз калин керакли рангни қўйиш керак.

3.2. Портрет жанрида ишлаш услуги

Портрет жанрида ишлаш учун, аввало, шуни қайд этиш ўта муҳим:

– ёш рассом табиатдан ўта зукко, кузатувчан, танлаган касбига садоқатли бўлиши шарт. Бунинг учун ўз устида кўп ишлаши, ҳар куни узок муддатдан чизгилар билан банд бўлиши керак бўлади;

– гап портрет устида борар экан, уни ўзига хос услуб ва усуллари борлигини эслатиб ўтиш ўринлидир. Портрет жанри рассом ижодида энг муҳим роль уйнайди;

– бошланғич бадиий билимга эга бўлишдан тортиб то олийгоҳни битиргунга қадар талабалар бу жанрнинг сирларини эгаллашлари керак;

– дарс вақтида педагог кўрсатмасига кўр-кўрона амал қилишнинг ўзи кифоя қилмайди. Бунинг учун ўқувчилар ин-

сон анатомиясини мустақил иш соатларида ўрганиш билан бирга унинг жисмоний тузилишидан, мушак ва суякларнинг тузилишидан хабардор бўлишлари шарт. Қолаверса, бадиий оламда портрет жанрида ишланган асарларни ўрганиб, ўз вақтида таҳлил бериб, ички дунёларини бойитган ҳолда, малакаларини оширишлари зарур. Ана шундагина, бирор натижага эришиш мумкин.

Портрет жанри вазифасига инсон бошини чизматасвирда ёки рангтасвирда батафсил ўрганиш мақсадга мувофиқ бўлиб, уни тасвирлаш борасида бир қанча ишларни айниқса,



амалий ишларни бажаришдан иборатдир. Чизмасвирда анчагина амалий ишлар ёзилган. Чунки, қалам бир рангли бўлиб у тим қорадан тортиб то кўз илғамайдиган даражагача оқариб бориши, ҳатто (бликни) ялтироқни ифодалагунга қадар тусларни йилиши ва мужассамланиши натижасида, ўз ифодасини топади.



Рангтасвирда аксинча, рангни кўриш инсон табиатига боғлиқ. Шу боис, бу соҳада амалий маслаҳат бериш қийинлашади. Бу иш амалиёт давомида ва ўз устида мустакил ишлаш давомида амалга оширилади.

Ишни модель излашдан бошламоқ керак. Тасвирланадиган инсон сиймоси талабга жавоб берадиган бўлиши шарт. Яъни, тузилиши, кўз, кулоқ, бурун яққол кўзга ташланадиган, мушаклари аниқ ўқилиши ва қолаверса, ранглари инсонни ўзига жалб қилиши керак.

Модел сиймосини, кўринишини, мазмундорлигини ошириш мақсадида уни оддий, содда ҳолда ўтказиб, ён томондан сояларни юз кифёсининг янада аниқроқ белгилаб, уни мушакларини тузилишини ва бошни бўлак қисмларини катта қисмлари билан узвий боғланишга олиб келиши керак. Бунинг учун эркак кишининг портретини ишлаш мақсадга мувофиқ бўлади.

Ишни 50x40 ўлчамли матода ишлаш керак, ишни бошлашдан олдин талаба моделни атрофлича ўрганиб, ўзига маъқул кўринган жойдан ишга киришиши тавсия этилади. Бу ҳолат қизиқишни ўйғотиши табиий ва у талабаларнинг иш жараёнида сустлик қилмасдан, кўтаринки руҳиятда ишлайди. Оқибатда, яхши натижага эришиш мумкин. Портретни тасвирлаш жараёни ҳар бир талабанинг билимига боғлиқ бўлиб, улар ўзларига хос услубларда ишлаши мумкин.

Ўқув жараёнида малака ошириш борасида учта услуб яхши ўрганилган ва тавсия этилган:

- 1. Матода ишлашдан олдин қоғозда ишлаш.**
- 2. Матони ўзида писта кўмир билан ишлаш.**
- 3. Матода тўғридан-тўғри бўёқ билан ишлаш.**

Ана шулардан биринчи услуб бошланғич бадиий билим олишда энг кўп қўл келади. Матонинг сатҳини авайлаш борасида ишни, аввало, оқ қоғозда бошлаб, сўнг уни матога

Ўтказиш керак. Бу услуб, биринчидан, интизомга ўргатади. Иккинчидан, ҳали малакаси бўлмаган талаба, пала-партиш ишлаш натижасида, мато сатҳини бузиб қўйиши мумкин. Бу эса оқибатда ноҳуш, кутилмаган мушкулликка олиб келиши мумкин.

Қоғоз сатҳида чизматасвир қатъий бажарилиши керак. Портретнинг чизматасвирда мансубасини, ҳолатини, характери, ҳаракатини аниқ топганингиздан сўнг, матога қора қоғоз орқали кўчириб, рангтасвирга ўтиш керак. Матода бўёқлар билан ишлаш, олдиндан моделнинг асосий рангини ва тусларини топиб, парча-парча ҳолда доғлар қўйиб чиқиш ва сўнггида уни бирлаштиришдан иборат. Бунинг учун кўз, қулоқ, бурунни, ёноғ ва жағ суякларини, охирида, алоҳида рангини топган ҳолда ишлаш ва охирида уларни бир яхлитликка олиб келишдан иборат. Шу жараёнда ҳамма вақт, модель билан солиштириш натижасида тузатишлар киритиш ва уни ўхшашлигини унутмаслик керак.

Рассом учун энг ўзига тортадиган рангтасвир жанрларидан биридир. Лекин энг мураккаби ҳам. Дунё санъат тарихида жуда кўпгина турли хил портрет яратилган. Бу тасвирларга назар ташласак, ундаги одам нигоҳини теран чуқурлигини, узоқ ўтмишдан бизга қаттиқ тиқилган инсонларни қараб боқишини кўрамиз

Портрет – бу инсонни қалб ойнаси, у хушомад ҳам қилиши мумкин, ҳам ҳақиқатни тасвирлаши, бу орқали бизга инсонни ички кечинмаларини ёки ечилмайдиган масалаларини кўрсатиб беради.



Bohemian Woman, by Frans Hals

Леонардо да Винчи мўйкалами остидан чиккан аёллар портретлари ҳайратга солади. Уларни жўшқин таъсири шунчалик кучлики, бизнинг сезгимиз ва онгимиз уни англаш учун чексиз ҳаракат килади. Шундай қилиб, портрет бизга образни тушунганлигимиздан ҳақиқий чексиз завқ бағиш-

лайди. Айнан шундай ҳайратни Ботичеллининг «Нишонли ёш йигит» портрети олдида хис этасиз, бу ёш йигит бизга ҳаётий энергия бахш этади. Бунда биз ҳам ҳаётийликни, ҳаққонийликни ва қаторда бу образда қандайдир космиклик бор. Унда автор юқори соддаликка эришган. Бу эса ижодда энг заҳматли, кийин жараён – асл соддаликни ва табиийликни кўрсата билиш.

Жуда кўп юракка яқин рассомларни эслаш мумкин, лекин биз шуни эсдан чиқармаслигимиз керакки, бугун бизнинг атрофимиз ҳозирги замон инсонлари билан тўла, уларнинг орасида бизни диққат эътиборимизни тортиб, бўлажак рассомни яхши портретлар яратишга ундаш мумкин, фақат уларни севиб ишлаш керак, шундагина машҳур асарлар яратилиши мумкин, уларни эса келажак авлодлар кўриб бизнинг ҳаётимизни, интилишларимизни, руҳимизни ва умидларимизни чуқурроқ тушуниши, англаши мумкин.

Охирги иш жараёнида инсоннинг ҳарактери, психологиyesi ва унинг ҳолати устида ишлаш керак. Агарда, узоқ вақт матога ўтказилган бўлса, ишни шошмасдан, бирин-кетин технологик қоидага амал қилган ҳолда ишлаш ва тугаллаш лозим. Юз, кўз, сочларнинг рангини топиш керак. Мазкур ҳолатдан сўнг талаба моделнинг ҳарактерини, кўзга яққол ташланадиган жойларини янада бўрттириб ишлаш зарур.

Учинчи услубда ишлаш, биринчи босқични ўтказганингиздан сўнг кўл келади. Яъни, мато сатҳида тўғридан-тўғри писта кўмир билан ишлаш, яхшигина тежамликка олиб келади. Писта кўмирнинг яхши хусусиятларидан бири, уни латта билан артиб юборсангиз тезда ўчиб кетади ва мато сатҳидаги сифати бузилмайди.

Юқорида баён этилган мато сатҳидаги тасвирни, мансубасини, ҳолатини, ҳарактерини ва ўхшашлигини топганингиздан кейин, уни авайлаб, худудий чизиқларини суяқ, бир

хил рангда чизиб олиш керак. Бу иш, писта кўмир суркалиб кетмаслиги учун кўлланилади. Ёки бундан бошқа усулда ишланади. Масалан, писта кўмирда ишлангандан сўнг, уни лок қотирғич билан мустаҳкамланади. Сочга сепиладиган лок ҳам ишлатилиши мумкин. Матода ишланганда писта кўмирнинг сифатлисидан кенг миқёсда фойдаланишга ҳаракат қилиш керак. Писта кўмир соя, ярим соя ва сояларнинг ёришганг жойларини, кўз илғайдиган бўртмаларини ифодалаш хусусиятига эга. Шунинг учун, бу сифатни рассомлар жудаям кадрлашади. Иш жараёнида шаклларни ифодалаш мақсадида панжа билан доғлар қўйиш, уларни туслари қорайиб кўринса, панжа билан енгилгина тегиб қўйсангиз хоҳлаган рангни топиш мумкин.

Писта кўмирда тасвири мустаҳкамлаганингиздан кейин, ранглар тасвирига ўтиш олдидан моделнинг киёфасини, соя жойларини белгилаб, ёришган жойларини аниқлаб, асосий рангларни топган ҳолда оқ бўёқ ишлатмасдан, матони тўқилган сифатини кўриниб турадиган даражада суюқ шаффоф ранг бериш керак.

Бўёқларни эритгич билан суюлтириб берган маъқул. Биринчи босқичда лок ишлатадиган бўлсангиз, қотиб қолгандан кейин, мато сатҳи клёнкага ўхшаб ялтираб қолади ва кейинги рангларингизни биринчи қўйилган ранглар билан бирлаштириш мушқуллашишига олиб келади. Иш вақтида бўёқлар матога бир мунча сингиши керак. Иккинчи қатлам бир мунча қуюқроқ, жозибали ранглар мажмуасини топган ҳолда чаплаб ишлаш натижасида колорит топилади, яъни бир бутун яхлитликка эришиши керак.

Рангларни соя жойида текисроқ бериб, ёришган жойида чаплаб ишлаш тарзида ҳар хил сифатли доғлар орқали шакл ифодаланади. Шу жараёнда ранглар жилосини мураккаблаштирган муносабатларнинг мажмуаси топилади. Кат-

та текисликлардан майдасига ўтиш ва уларни бирлаштириш йўли билан ишлаш зарур. Иш вақтида ҳамма вақт солиштириш орқали ўхшашликни йўқотмаслик керак.

Улар чизги тасвири ёки ранг ўхшашлиги, сояларнинг яримсоялари ва соядаги шулалар бўлишидан қатъий назар яратилаётган асарда ёки рассом маҳсулотида ўз аксини топиши керак.

Инсон боши ўз ҳажмига эга бўлиб, уни ҳар бир бўлаклари ҳам ўз ҳажмига эга эканлигини ёддан чиқармаслик керак. Бўлакларни ишлаш ранглар тусларини тўғри топиб, яъни оч тўқлигини, соядаги тусларнинг тафовутларини узвий солиштириш натижасида ўхшашлиги аниқланади. Рангларни ашёвийлаштиришга ҳаракат қилиш лозим, яъни қўйилган рангларни айна вақтда модели асосий ранглардан фарқ қилмаслиги лозим. Ранглар тоза ва мусаффо бўлишига интилинг.

Одам бошини ҳар бир бўлақларини чуқурроқ ўрганиш мақсадида ҳажмларни мураккаброқ ишлаб, катта ҳажмдан ажралмаган ҳолда мўйқалам билан ранг-баранг доғ қўйиш билан эришган жойларини жозибали, кенг ва озод ҳаракатлар билан ишланади. Айниқса, қўл, қулоқ, бурун оғизга катта аҳамият бериш керак. Чунки, моделнинг ўхшашлиги – бу қисмларининг аниқ ишланишга боғлиқ. Аҳамиятга эга бўлмаган ортикча нарсаларни ишламаслик керак.

Ранг билан ишлаганингизда палитрани ташкил этиш бўлак маънога эга. Унда хилма-хил бўёқлар бўлмаслиги керак. Моделнинг асосий рангларини ифодаловчи бўёқларни топиб, улардан тўғри фойдаланиш керак ва зарур. Палитрада бўёқларни кўп эзгилаб қориштириш ранг жилосининг сифатини йўқолишига олиб келади. Агар бир тус иккинчи тусга солиштирилганда совуқроқ кўринса ёки мос кўринса, унинг учун янги, оқ бўёқлари бўлмаган табиий бўёқлар билан ен-

гил қилиб, шаффоф, таги кўринадиган даражада устидан суртилса тафовути чиқади.

Қайта-қайта тузатишлар мато оралиғини тўлдириб, унинг сифатининг бузилишига олиб келади. Оқибатда суртилган ранглар сифати заифлашади ва ёрилиб тўкилишига олиб келади. Рассомлар мато сатҳини ниҳоятда авайлаб, эҳтиёткорлик билан уни сифатларидан усталик билан фойдаланишади. Бу ишлар тежамли ва изланиш борасида тузатишларни олди олиниб бажарилади.

Учинчи услуб биринчи ва иккинчи услубларни бирлаштирган ҳолда, ўқитиш жараёнида тўлиқ маълумотга эга бўлган талаба келгуси мураккаб ижодий масалаларни ҳал этиш учун қўлланилган.

Рассомлар ижодий фаолиятида ҳар хил ўзига хос усуллардан фойдаланишади.

Асардаги қаҳрамонларнинг қоматларини нафақат портрет кўринишида, балки боғнинг турли бурчакларида, ўзларига бириктирилган гуллар, дарахтлар ёки ноёб махсус ўсимликлар билан машғул бўлиб, берилиб иш бажараётган вақтлардаги кўринишларини турли хил рангли ашёлар воситасида ишлашни синаб кўриш керак.



Portrait of himself, by Albrecht Dürer

Масалан, пастельда, гуашда, акварельда ва нихоят мой-бўёқда ҳам бир неча эскизга ўхшаш этюдлар ишлаб кўриш мақсадга мувофиқ иш ҳисобланади. Чунки, таркиблари, ашёлари турли хилдаги пигментлар ва моддалардан ташкил топган бўёқлар, бадиий асбоблар билан ишлаш натижасида талаба ўзини келгусида яратадиган катта ҳажмли, жиддий асарларини турли хил бадиий ашёларда бемалол, кўркмасдан амалга ошира оладиган бўлишлари шубҳасиз. Шу билан бирга ҳар хил либослардаги қаҳрамонларни турли хил кўри-нишда ҳеч қандай муаммосиз акс эттириш маҳоратларини оширганликлари сабабли ўзининг ижобий натижасини беради. Шунинг учун, амалиётда ўқувчи ўзини юқорида тавсия этилган ҳар бир ҳолатларда кўриши шарт.

Адабиётда портрет бу – ёзувчи ўз қаҳрамонларга ҳос бўлган характерини очиб беришдан, ва қаҳрамонлар кўринишининг тасвири, уларнинг қомати, юзи, кийим кечак ва ҳаракати орқали, ўз ғоявий мунособатини билдиришдан иборат бўлган бадиий хусусиятининг воситасидир.

Тасвирий санъатда портрет жанри ривожланиш жараёнига таъсир қилувчи икки тенденцияси мавжуд. Булар: тасвирий техник кўникмаларининг тараққиёти, масалан, композиция ва анатомия фанини ўзлаштириш, формат билан ишлаш, ҳамда, шахс ва индивидуалликнинг мазмун, моҳияти тўғрисидаги тасаввурининг ривожланиши.

Портрет жанри, инсоннинг имкониятларига, унинг ақли, самарали ва қайта ҳосил қилувчи кучларга ишонч пайдо бўлган даврида, санъатнинг энг юқори поғоналарини эгаллаб турган.

Портрет жанрнинг замонавий вазифаси шундан иборатки, янги замон европа маданиятини ва ундаги инсон шахсиятининг қиймати ҳақида тасаввурини шакллантириб, идеал билан шахсият бир-бирига қаршилик кўрсатмаслиги ҳақида тушунчани ҳосил қилишдир.

Айнан шунинг учун, XX асрда ушбу жанрнинг тараккиёти пасайиши кузатилмоқда: «Қандай қилиб гуллаб-яшнаш мумкин у (жанр), тўлиб кетганмизку ичимиздаги шубҳаларга ахир»

Рим хайкал портрети, Уйғониш даврдаги портрет, ҳамда XVII аср ва XVIII асрнинг 2 яримида яратилган портрет намондалари, портрет жанрнинг фаровон даври деб ҳисобланади.

Рангтасвирда портрет жанри хилма-хил вазифаларни ба- жарган. Кўп портретларнинг яратилиш жараёни сеҳргарлик ва мўжиза билан боғлиқ, яъни одамни унинг ўзига ўхшатиб тасвирланган расм, бу одамнинг акси ёки руҳини намойиши деб ҳисобланар эди.

Рум Империясида Императорнинг тасвири (портрети) суд тартибларининг муҳим белгиси сифатида қабул қилинган ва йиғилишда халқ учун ҳукмдорнинг борлигини билдирган.

Уйларда, вафот этган яқинларнинг юзларидан олиб ту- шурилган маскалар(ўлим никоби) сақланиб келинган. Ушбу портрет бутун оиласини ҳимоя билан таъминлаб берган. Оила вакилининг дафн маросимларида бу маскаларни(ўлим никоби), вафот этганларнинг рамзий белгиси сифатида, кўлда кўтариб кетишган.

Бошқа жамоаларда ҳам портрет мемориал восита сифати- да қўлланилган, яъни, миср портрет хайкаллари, олтин ми- кен никоблари ва фаюм портретларидан дафн маросимлари- да фойдаланилган.

Бу ерда ўхшашлик ғароиб рухий мақсадларида, яъни, на- риги дунёда тана ва уни таркэтган рух билан ўзаро муносо- батларида аралашмаслик ва танимаслик ҳолатлар содир бўл- маслиги учун зарур бўлган. Япония ва Океанияда ҳам, вафот этган монархларининг портретлари яратилган эди.

Содир бўлган мўжизанинг «гувоҳ» сифатида, тўй мароси- ми, ёки келин-киёв портретларини тасвирлаш анъанаси ҳам кенг тарқалган.

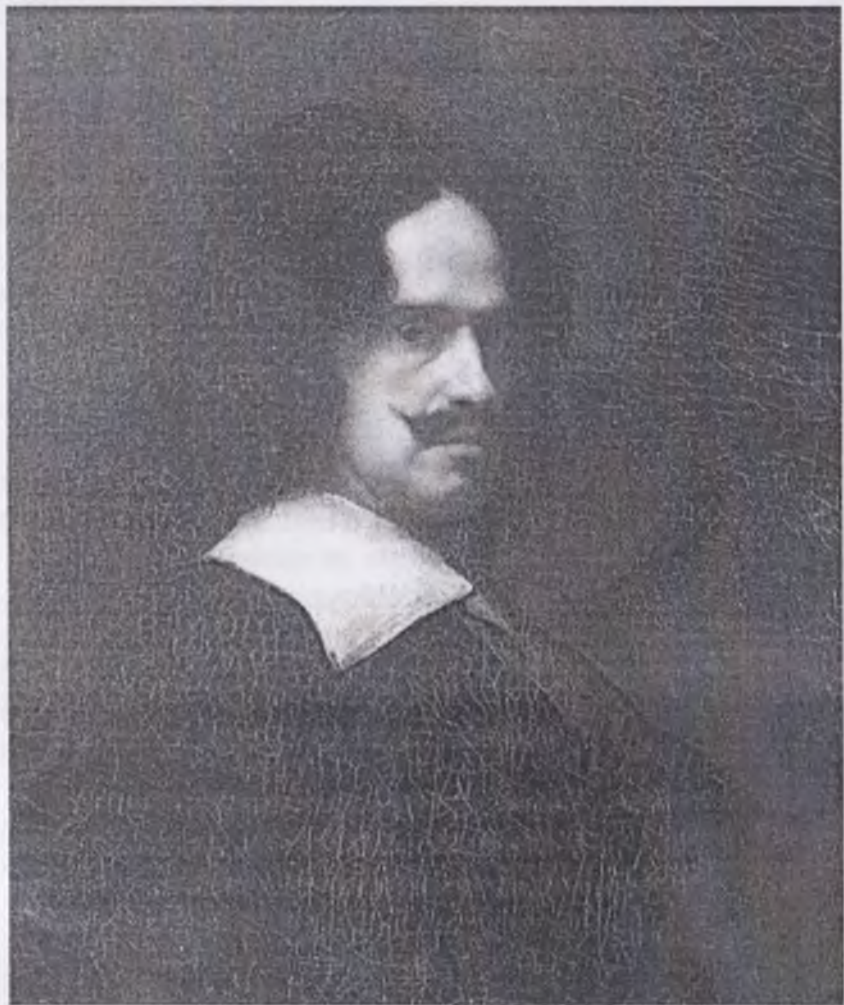
Портрет санъатининг катта имкониятлари инсоният томонидан аллақачон онгли равишда қабул қилинган ва ҳис этилган.

Ўлган одамнинг нусхаси сифатида портрет ўша одам ўрнини босишга ҳам қодир деган тушунча мавжуд бўлган. Бу хусусият адабиётда матони жонлантириш мақсадида кўп қўлланилган. Бундай хусусиятига эга бўлган портрет жанри нафақат катта жамоада, балки оилада ва инсоннинг шахсий ҳаётида ҳам муҳим рол ўйнаганини билдиради.

Ижтимоий ҳаётда бир нечта қариндош оилаларида бир бирига ўхшаш қиёфаларнинг тасвир нусхалар ва такрорланишларини мавжудлиги жуда муҳим.

Портретлар (тасвирлар) инсон ҳаётини туғилишдан бошлаб кексайиш давргача белгилаб келиши мумкин. Россия портрет жанрининг тадқиқодчилари оилавий портрет галереяларнинг пайдо бўлиши тўғрисида шундай деб ёзадилар: «Шу сабабларга кўра, улар (портретлар) томошабинга оилавий ўхшашликни, сулолаларнинг давомийлигини намойиш қилиб, тарихий ишончлилиқка эга бўлди».

Портрет мавзулари инсоннинг индивидуал ҳаёти ва борлиқнинг индивидуал яъни шахсий шакллардан иборат. «Агар мавзулар ўз мустақиллигини йўқотиб қўйса, портрет жанри ўзининг жанр хусусийлик чегараларидан чиқиб кетар экан. Масалан, агар композициянинг мавзуси бирор бир ҳодисага асосланиб олинган бўлса, ҳаттоки унинг қаҳрамонларининг портретлари тасвирланган бўлса ҳам, бундай тасвир портрет эмас, балки картина деб ҳисобланади. Портрет жанрининг чегаралари жуда ҳаракатчан ва кўпинча бошқа жанрларнинг элементлари билан ёнма-ён туриши мумкин.



Portrait of Himself. by Diego Velazquez

Тарихий портрет – бу (адабий, бадий, хужжатий) материал ёрдамида, рассомнинг тасавури ёки хотира фарази асосида яратилган қадим замонда ўтган одамларни тасвирлайдиган асар.

Ўлимдан сўнг қилинган портрет – (ретроспектив) тасвирланиётган одамларнинг ўлимиданг сўнг ҳаётдаги тасвирлар асосида ёқи бутунлай ҳаёлдан чизилган портрет.

Портрет-картина тасвирланган одам уни ўраб турган моддий дунё, табиат, меморий унсурлар ва бошқа одамлар билан уйғунликда кўрсатилган асар.

Портрет-сайир – Англияда XVIII асрда пайдо бўлган ва синтентализм даврида машхур бўлиб кетган сайр қилиб юрган одамнинг тасвири.

Портрет «тип» – тузилиши бўйича портрет жанрига яқин йигма образи



Либосли (Костюмированный) портрет – афсонавий ёки аллегорик кўринишда тасвирланган одам портрети.

Портретда (айниқса реализм даври пайдо бўлмасдан олдин) рамзий элементларни кўлланиши яъни қахрамон атрофида жойлаштирилган махсус жиҳозлар (белгилар, уй жиҳозлари, ҳайвонлар, ўсимликлар) тез тез учраб турган.

Ушбу махсус жиҳозлар (атрибут) моделнинг ахлоқий маънавий ёки касбий макomini белгилувчи яширин маънони юзага келтириб, аҳамият касб этган.

Ю.Лотман ёзади «Тасвирланувчининг ички ҳарактеристики кўрсатиш энг оддий услуби матога маълум унсурлар қиритилиши билан яратиб келинган, ва ушбу услуб тез вақтда ҳеч қандай қийинчиликсиз очилиб кетадиган кодга айланиб қолган. (масалан, кўмондоннинг жанг майдонидаги тасвири)¹³

Назорат саволлари

Одам боши тасвирини ишлашда нималарга эътибор бериши керак?

Портрет жанрини вазифаси нимадан иборат?

Портрет ишлашда қандай услублар тавсия этилади?

Тарихий портрет нима?

Рум Империясида Императорнинг портрети нимани билдиради?

¹³ Virgil Elliott –Traditional oil painting / USA-2007-119 p/

IV. ҚОРАЛАМАЛАР

4.1. Қораламанинг аҳамияти

Ҳар бир мусаввир санъатнинг кайси бир соҳаси билан ишламасин, у доим атрофни кузата олиши керак.

Юзлаб ва минглаб одамлар ҳар куни қандайдир, у ёки бу ходисанинг ўтаётганини сезмай қоладилар ва унга лоқайдлик билан қарайдилар. Ҳақиқий рассом фақатгина иш вақтида кузатмай, балки доимо ўша вақтда қандай иш билан машғул бўлишидан қатъий назар, асосий фикру хаёлан атрофни кузатиб боради. Ўз умрини санъатга бағишлаган инсонларда кузатувчанлик одати шаклланади ёки шартли рефлексга айланади.

Ёш рассомлар, қанча кўп ўзингизни кузатишга ўргатсангиз ва кузатишларни қандайдир бир тизимга келтириб тартибга солсангиз, бу сиз учун келажакда ўз маҳсулини беради.

Қораламалар устида ишлаш жуда муҳим, буни уйғониш даврида ҳам аҳамияти катта бўлган. Тасвирий санъатга ўргатиш системасини такомиллаштириш учун, у давр рассомлари чизматасвир, рангтасвир ва композиция фанларини асосий ғоялари назариясини асослашга ўрганганлар.

Нега айнан ҳамма даврда рассомлари ёш рассомни ўқитишда урғуни натурадан чизишга, табиатни илмий ўрганишга асосий эътиборини қаратган? Шунинг учунки, бу йўл бўлажак рассомни реал борлик билан яқинлаштиради, илмий нуқтаи назардан ҳаётни ҳарактерли томонларини сезишга ва шаклни қуриш қонуниятларини тушунишга олиб боради.

Ҳақиқатдан ҳам, бу йўл атрофни ўрганишни активлаштиради, чунки ҳар гал натурани аниқ ва янада аниқроқ қоғозга

туширишга интиламиз. Борлиқ ҳақидага таасуротларимиз бу машқлар орқали конкретлашади ва аниқлашади, чунки кўзимиз олдидаги натура бизга яқин, уни кўрамиз, сезамиз ва ўлчаб оламиз.

Чизганда, ёш рассом шаклни чизиклар орқали ҳажмини чиқаришга интилади ва уни аниқроқ тасвирлашга, сиртини, ҳажмини кўрсатишга уринади. Қораламалар устида ишлаш ўқувчида фазовий тасаввурини кенгайтириб борликни унданда теранроқ англашга йўл очиб беради.

Ҳар бир нарса тасвири ёш рассомдан-уни конструктив тузилишини билишга, ҳар бир қисмни бир-бирига бирикиш қонунларини, ҳажмни фазода туришини тушунишига ёрдам беради.

Расм солиш жараёнида ўқувчи предметни нафақат ташқи тузилишини, балки уни чуқурроқ англаб, таҳлиллар қилишга ўрганади. Шунинг учун, қоралама чизиш ўқувчидан турли фанларни ўрганишни талаб қилади, масалан перспектива асосларини ва пластик анатомияни.

Ҳар кунлик машқлар ўқувчи онгига жуда катта умумий ривожланиш беради. Асосийси эса – қоралама устида ишлаш ўқувчида ҳаётни гўзаллигини ҳис этиш ва тушунишга ундайди. Атрофдаги гул, дарахт, манзара, одамларни тасвирлаш орқали у атрофни бебаҳо бойлигини, бетакрор гўзаллигини, хилма-хиллигини кўриб, изланувчанлиги ривожланади ва бадий дидни ўстиришга замин яратилади.

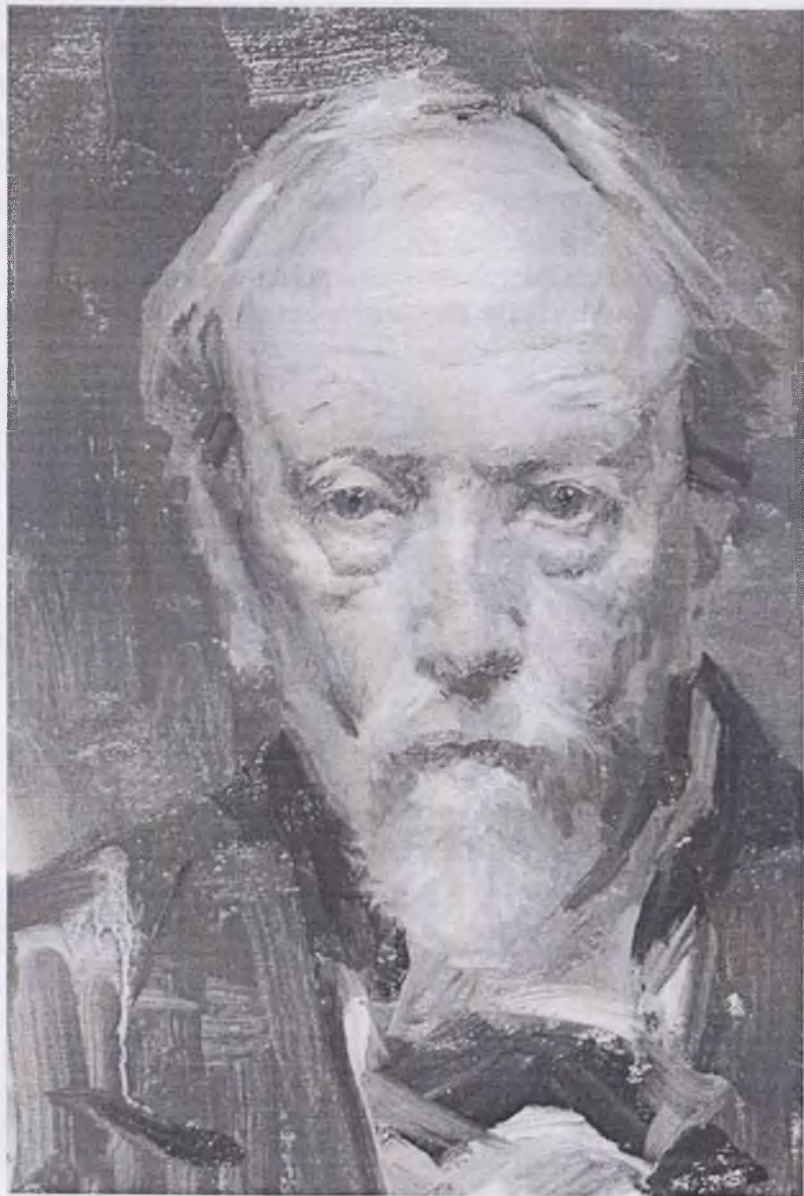
Бошловчи талабалар учун нарсанинг ўзидан қоралама қилиши энг зарурдир. Қоралама, қўлнинг чиниқиб қаттиқланиши, кўзнинг қараш ишончини ва асосий мутаносиблигини тезда, хатосиз, майда-чуйдаларга эътибор бермасдан англаб олиш каби хислатларини ривожлантиради. Қораламалар билан кўп шуғулланган талабалар синфда қўйилган намуналарни ёки вазифаларни бемалол чизадилар, тўғри тасвирлайди-

лар. Буюмларни чиройли жойлаштирадилар ва нарсаларнинг мухим жихатларини тез англаб оладилар. Бундан ташқари, ўз альбомига чизгиларни тасвирлаб йиғиб ва улардан архив сифатида фойдаланиб бориш давомида кўп бойлик эскизлар ҳосил бўлади. Кейинчалик, улардан келгусидаги ишларида унумли фойдаланиш мумкин бўлади.

4.2. Қисқа вақтли этюдларни ранглар аро муносабатлар билан бажариш

Очиқ табиатда (*пленэрда*) рангтасвирни ишлашга ўтишда энг аввал кичик, мўъжаз ҳажмли этюдларни (ўлчами 5x10см) ишлашдан бошлаб, унда асосий ранглар муносабатини топиш ниҳоятда зарур. Бунинг учун ҳаммадан аввал натурадан энг контраст бўйича (*тусли ва муносабат*)ли умум доғларни, масалан биринчи режани узоқдагиси билан таккослаш керак ва зарур. Мўъжаз ўлчамли этюдларни ишлаш натижасида унсурларнинг бўлиб-бўлиб ишлаш каби камчиликлари йўқотилади, яъни бўлажак рассом ўқувчилар натурадаги ҳар бир детални ёзишга интилмадан, аксинча, катта рангли муносабатларни кўрадилар. Манзарали этюдларни ишлаш вақтида унча қийин бўлмаган сюжетни йиғилган бўшлиқ билан (*масалан, ҳовлинг ёки богнинг бир қисмини бирорта уй билан*) қўшиб ишлаш ҳолати танланади.

Катта масофада биз предметларни нафақат кичикроқ ҳажмда, балки хирароқ идрок этамиз. Чунки ҳаво мухити тиниқ эмас, унда сув ва чанг парчалари, ҳаво қатламлари мавжуд. Шундай қилиб, жазирама кунларда ҳавони ҳаракати кўзимизга кўриниб кетади. Бундан ташқари, узоқлашганда предметлар нафақат бўйига ва энига қисқаради, балки ҳажми ҳам йўқолиб боради ва улар текисроқ бўлиб ҳажмсиз кўринади.



Этюд устида ишлаганда ёш рассомлар бир неча планни тасвирлашни ўрганиши керак. Биринчи планда нарсалар ҳажмли ва катгарок, аниқ ёруғ сояси билан кўринади, бироз узокда эса соялар очроқ, ёруғ жойлар эса хирарок кўринади.

Уфқ чизикқа яқинлашган сари ёруғ – соя зиддияти (*контрасти*) юмшаб охирида оч ҳаворанг доғ бўлиб «қоришиб» кетади.

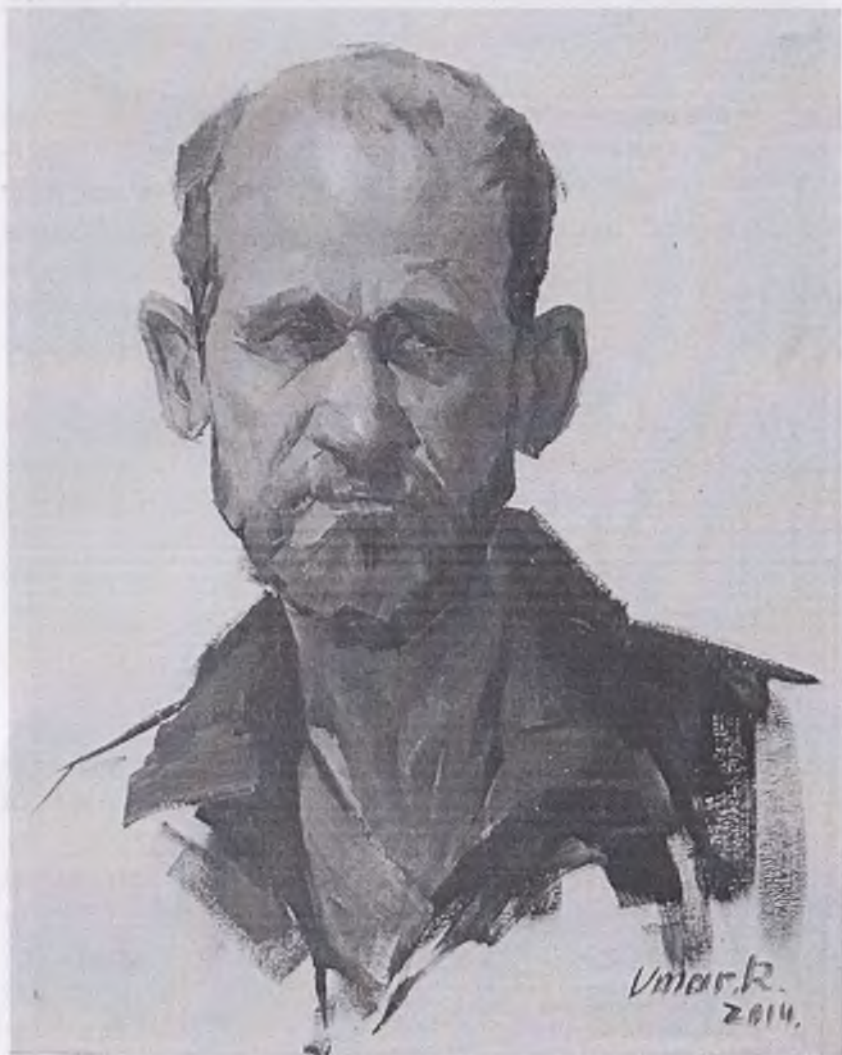
Ҳаво муҳитини кўрсатиш этюдни умумий ранг жихатини – колорит орқали ифодалаш мумкин. Ҳавода турли объектларнинг ҳақиқий рангига атрофдаги унсурларнинг акслари таъсир қилади. Буни амалда синаб кўриш мумкин – нарсани соя томонга бирма-бир кўк, сарик, қизил матоларни яқинлаштирилса у сояда кўк, сарик, қизил аксларни сезиш мумкин. Очик ҳавода кучли рефлекслар осмондан тушади, буни айнан сояларда сезиш мумкин.

Шундай қилиб, бу амалиётда табиат элементларини ўзига хос асосий рангини, атрофдан тушадиган аксларни, узоклашганда тусни ўзгаришини кўрсатиб бериш керак.

Пленерда кўрсангиз узокдаги деталлар нафақат очланади, балки ранги оч кўк тус олади, лекин бу ҳар доим эмас, чунки манзара элементларини ранги ҳавони очик ёки очик эмаслигига, қуёшли ёки қуёшсизлигига боғлиқ.

Манзарани турли вақтда – эрталаб, тушда ва кечқурун тасвирлаб, ранг фарқларини сезиб олиш мумкин. Кейинчалик масалани мураккаблаштириш талаб қилинади. Бу ҳолда ўз ичига бир нечта режани биргаликда камраб олган очик маконга манзарали мотив танланади. Бундай этюдларда алоҳида эътиборни фазовий муҳит қисқаришига (*перспектива*) қаратиш лозим, яъни, ранглар бўйича режаларнинг ёруғлиги ва тўйинганлиги каби фарқларни ҳисобга олиш мақсадга мувофиқдир. Бу нарса ҳам, манзаранинг ҳамма режаларини таққослаш билан эришилади. Яъни бу ҳолатга, ўша ҳамма режаларни ях-

лит қабул қилиш билан режани иккинчи ва узокдаги режани осмон билан ва дарахтлар билан унинг сувдаги акс тасвирини биргаликда олиб, такқослаб ишланади (этуод билан ишлашда 15, 30, 60, дақиқа давом этиши мумкин).



Қисқа муддатли этюдларни бажариш мақсадида (*турли хил бўлиши мумкин*), баъзи ҳолларда, этюд узок давомли ишларнинг бошланишидан олдин бажарилади ва уларда ранглараро муносабат таҳлил қилинади ва ўрганилади. Натижада, унинг колористик маълумотлари ҳақидаги биринчи таассуротлар ҳисобга олинади.

Назорат саволлари

1. *Рангтасвирда қораламаларнинг аҳамияти?*
2. *Эрталаб, тушда ва кечқурун тасвирланган манзарада нималарни кўриш мумкин?*

Тасвирий санъат атамаларининг изоҳли луғати

Автопортрет (*грекча сўздан «Oulos» – ўзим*) – рассом ўзини-ўзи тасвирлаган портрет. Бу ҳолда рассом ҳам, тасвирдаги шахс ҳам бир кишининг ўзидир.

Акцент (*лотинча сўздан «Accentus» – урғу*) – тасвирий санъатда ранг, тус, чизик ёки буюм, шаклнинг, чеҳрани тасвирий санъатда ранг, тус, чизиклар ёрдамида урғу беришдир.

Анфас – «фас» олдиндан кўриниши, юз кўриниши.

Абстракционизм – мавҳум санъат асарларини ўз ичига олган бадиий йўналиш.

Автолитография – рассом ўз асарини тошбосма усулида ишлагани.

Авангардизм – XX асарда пайдо бўлган, янги шакл, услуб, усул ва бошқа тасвирий воситалар асосида ихтиро қилувчи, изланувчи (*баъзида бу сўз билан янги бидий йўналишларни ҳам аташди*).

Академизм – академик услубга оид бадиий йўналиш.

Блик (*немис тилидан «Blik» – қараш, боқиб*) – ёруғ – соя элементи. Ёритилган буюмнинг энг ялтироқ жойи, айниқса, ялтироқ жисмда. Ёритилган қисмдаги умумий тусга нисбатан энг ёруғ, ялтироқ, ёриқроқ қисмидир.

Бадий – борликни, инсонни, унинг ҳаётидаги воқеаларни кечинмаларини ўзаро ўхшатиш, шакллантириш ва ранго – ранг тасвирлаш усули.

Бадий услуб – санъатда қўлланиладиган усул.

Бюст – одамнинг кўкрагигача тасвирланган ҳайкал.

Ватман – рассомчилик ва чизмачиликда ишлатиладиган қалин, олий нам қоғоз.

Вариант (*лотин тилидан – ўзгарувчан*) – санъат асарининг муаллиф томонидан такрорланиши. Шунингдек, компо-

зиция, картина ранг ечимига, комат ҳаракатига, қўл ҳаракатига ўзгариш киритиш. Сюжетли композицияда маъно (тема) ни сақлаган ҳолда тасвирларни ўзгарган ҳолати.

Галерия – тасвирий ва амалий санъат асарлари сақланадиган ва кўргазмалар ўтказиладиган махсус бино.

Гармония (грек тилидан «*harmonia*» – *хушбичим, умумийлик, қисмлари (булаклари) келишган*) – тасвирий санъатда тасвирланаётган буюм шакли ёки рангнинг ўзаро умумийлиги, хушбичимлиги.

Графика (грек тилидан «*graphikos*» – *чизикли чизилган*) – тасвирий санъатнинг бир тури. Рангтасвирга нисбатан кам ранг ишлатилиб, асосан, оқ ва қора контраст ранглар, чизик ва штрихлар характерлидир. Графикага чизматасвир, гравюра, литография каби босма тасвир турлари киради.

Гризайль (*француз тилидан «gris» – кулранг*) – бир хил рангда мўйқалам ёрдамида бажарилган тасвирий асар. Оқ ва қора рангда туси билан фарқ қиладиган усулда ишланган тури.

Деталлаштириш (*детализация*) – тасвирий санъатда детал (*қисм*)ларини алоҳида пухта ишлаш. Деталлаштириш расом усулига қараб ҳар хил даражада бўлиши мумкин.

Жанр (*француз тилидан «genze» – тур*) – тасвирий санъатда мавзу ўхшашлигини бирлаштирувчи тушунча. Рангтасвирда: натюрморт, интерьер, пейзаж, портрет, сюжетли картина (маиший, тарихий) турларидир.

Интерьер (*француз тилидан «interieur» – ички, ичкаридаги*) – ички кўриниш, бинонинг ички хоналари кўриниши ва унинг тасвирий санъатда тасвирланиши. Шунингдек, хона, бино ичидаги нарсалар, буюмлар, деворларнинг (*мозайка, фреска, нақш, матолар билан*) кўриниши.

Картина (*расм, суръат*) – алоҳида белгиланган нафис тасвирий санъат асари расм (*картина*) ҳар хил жанрда бўлиши мумкин. Этюдга нисбатан борликни (*натурани*) пухта

ўйланган ва пухта ишланган, тугатилган, деталлари ва шакллари моҳирлик билан акс эттирилган кўринишидир.

Композиция (лотин тилидан «composition» – тузиш, боғлаш, баён қилиш) асар қурилмасида маъно оширишни излаш. Мавзу сюжетни (мазмунни) очиб беришда рассом томонидан изланиш олиб боришидир. Композиция устида ишлаш гоё тугилгандан бошлаб асар тугаллангунча давом эттирилади. Бунда рассом танлаган мавзуси асосида сюжет устида иш олиб боради.

Контраст (францус тилидан «contraste» – кескин, қарама-қаршилик) – тасвирий санъатда қарама-қарши қўйилган тус, ранг, шакл, қиёфа назарда тутилади. Масалан: оқ-қора, ёруғ-соя, кизил-кўк, тўғри-эгри, иссиқ-совуқ ва бошқа контрастлар. Контраст тус ёки ранг композицияда бадиийлик образини кучайтиради, асосий қисмини таъсирчанлигини янада оширади.

Картон – қоғоз тури, рангтасвир асарнинг қораламаси, қалам ёки кўмир, қаламда ишланган нусҳаси.

Контур – чегара, чизик.

Кония – нусҳа, кўчирма.

Моделировка (италиян тилидан «modeliate» – ясамоқ) – рассомчилик амалиётида бу рельефни тасвирлаш, буюм шаклини тасвирлаш ва шаклини, коматни у ёки бу ёруғликда тасвирини кўрсатиш.

Модель (француз тилидан «modele» – объект, тасвирланган шакл, натурачи одам) – кўп ҳолда натура, умуман одам.

Монохром (грек тилидан monos – бир, «chronos» – ранг) – бир рангли демакдир.

Мотив (француз тилидан «motif» – сабаб, сюжет) 1) натура объекти, рассом томонидан тасвирлаш учун мўлжалланган объект ёки баъзи ҳолларда манзара бўлиши мумкин; 2) амалий – безак санъати – асосий элементорнамент композиция кўп такрорли бўлиши мумкин.

Манера – услуб.

Мольберт – рассом дастгоҳи, анжом.

Наброска – тез ишланган ҳомаки чизматасвир. Наброскада шакл тасвири умумлаштирилган бўлиб умумий тасаввур беради. Наброска алоҳида аҳамиятта эга бўлиб картина учун бажарилиши мумкин.

Натюрморт – жонсиз табиат демакдир. Рангтасвир турларидан бири бўлиб, буюмлар, мева-чева, гул ва хоказоларни ифодаловчи тасвир.

Нюанс (*француз тили «nuance» – тус, хил*) – жуда нозик тус ёки ёруғликдан соя қисмига енгил туснинг ўтиши.

Образ (*бадний*) – санъатда ҳодисаларнинг акс эттирилиш шакли (*формаси*).

Оригинал (*лотин тилидан «originalis» – биринчи бор, асли, асл нусҳаси*). 1) Тасвирий санъатда рассом томонидан ижодий яратилган санъат асари; 2) нусҳаси олинган ҳар қандай тасвирий санъат асари.

Перспектива (*лотинча тилидан «perspecto» – охиригача қараш, куриш*).

1) масофадан туриб қаралгандаги буюм, шаклнинг ўлчами ва шакли, шунингдек, ранг кўринишининг ўзгариши.

2) одам кўзига шаклнинг бўшлиғда ўзгаришини текисликда тасвирлаш қонунини ўганадиган фан. Перспектива қонунларидан фойдаланиб, буюмни бизга қандай кўринса шундай тасвирлашга ёрдам беради. Чизиқли перспектива буюм шаклини, ўлчамини ва пропорциясини (*нисбатини*) ўзгаришини, қисқаришини аниқлайди. Рассомчилик амалиётида кенг қўлланиладиган кузатиш перспективаси буюм шаклини ўзгаришини тасвирлашга ёрдам беради.

Перспективада ишлатиладиган асосий терминлардан: *горизонт чизиги* – ҳавода шартли жойлаш, кузатувчи кўз баландлигидан ўтган тўғри чизиқдир; *кузатиш нуқтаси* – расм чизаётган кишининг ўрни, *марказий учрашув нуқта-*

си – кузатувчининг кўзи рўпарасида горизонт чизигида жойлашган нукта; **кўриш бурчаги** – шаклни тўла идрок қилиш, қуриш учун зарур бўлган масофа бурчаги. **Ҳавоий перспектива** – буюмнинг ёруғлик даражасини, чегара чизигини ва ранг ўзгаришини аниқлайди. Буюм кузатувчидан узоқлашган сари ҳаво катламининг таъсирида ўзгаришидир.

Пластика (*грек тилидан «plastika» – ваяние*) – 1) рангтасвирда, чизматасвирда ва ҳайкалтарошликда буюмни шакллантириш, тасвирни ҳосил қилиш; 2) ифодали рангтасвир ишлаш йўли, мўйкалам билан ишлашдаги енгиллик, мохирлик; 3) ҳайкалтарошликда, графикада ва тасвирий санъатда шаклнинг аниқликка, ифодаликка эришиш.

Портрет (*француз тилидан «portrait» – тасвир*) – тасвирий санъат жанри, маълум бир шахс (*одам*) нинг ёки бир неча кишининг (*икки, гуруҳ ва бошқалар*)га бағишланган асар.

Пропорция (*мутаносиблик*) – (*лотин тилидан - proportio - сорамерность*) – қисм ўлчови, ўлчамларнинг бир-бирига ва бутун шаклга бўлган нисбати. Рассом пропорция ёрдамида буюм ва қомат шаклини кўришда, асарнинг композициясини тузишда катта аниқлик киритади. Бунга текислик шакли нисбати, фонга тасвир ўлчами нисбати, гуруҳлар нисбати кабилар киради.

Профиль (*француз тилидан «profil» – ён томондан кўриниши*) – ҳар қандай жониворнинг ёки буюмнинг ён томонидан кўриниши.

Пластик анатомия – анатомия фанининг бир қисм бўлими. Одамнинг пропорциясини, ички тузилиши ва ўзгариши тананинг шакл ўзгаришига таъсирини ўрганеди. Пластик анатомия қомат мускуллари ва скелет тузилиши, суяклар ва мускуллар боғланишига эътибор беради, ўрганеди.

Пастель – рангли қаламча, бўр. Шу қаламда ишланган асарлар ҳам пастель дейилади.

Ракурс (*француз тилидан «raccourcir» – қисқартириш*) – буюм шаклининг ва тирик жониворнинг перспективали

қисқариши. Яқин масофадан, юкоридан, пастдан караганда фазодаги натура жойлашувининг нуктаи назари.

Рельеф (*француз тилидан «relief» – буртик, ҳажмли*) – ҳайкалтарошликдаги тури. Думалоқ ҳайкалдан фарқи рельеф ҳажми қисман текислик устидан бўртиб туради. Рельеф ҳар хил кўринишда бўлиб: Барельеф («ба» - *французча паст*) – текислик сатҳидан ўз ҳажмининг ярмига яқини туради.

Рефлекс (*лотин тилидан «reflexus» – кайтиш*) – 1) рангта-свирда – кучли ёруғлик билан ёритилган буюм сиртидаги соя қисмида кўшни турган ранг-туси, тури. Рангли рефлекс буюмнинг теварак атрофидаги нарсалар таъсирида ҳосил бўлади. Масалан: қизил мато қизгиш рефлекс ҳосил қилиши мумкин.

Ритм (*вазн*) (*грек тилидан «rhythmicos» – бир меъёрдаги, текис*) – асар композиция қурилмасининг муҳим томонларидан бири. Буюм, шакл, ранг ёки нақш элементларининг бир меъёрда такрорланиши, айниқса, монументал санъатда. Амалий-безак санъатида ва архитектурада кўп учрайди.

Реализм – тасвирий санъатда нарсалар ҳаётда қандай кўринса, шундайлигича тасвирланишига асосланган оқим.

Репродукция – тасвирий санъат асаридан олинган нусха.

Ретуш – махсус қалам.

Сангина – қон сўзидан ташкил топган атама. Жигар ранг ёки қизгиш бўрсимон қалам.

Соус-юмшоқ қалам, шу қалам ёрдамида ишланган асар ҳам, соус дейилади.

Свет (*ёруғлик, нур*) – Тасвирий санъатда ёруғ-соя элементи. Натурада ҳам санъат асарида ҳам юза(сирт)нинг ёритилган қисми учун ишлатиладиган термин.

Сеанс (*француз тилидан «seance» – бир зумда, тезкор*) – бир асар устида ишлаётган рассомнинг тўхтовсиз иш даври, вақти, рассом асар устида ишлаётиб бир, икки ёки ундан ортиқ сеанс вақт сарфлаш мумкин. Ҳар сеанс ҳар хил вақт давом этиши ҳам мумкин.

Силуэт (*француз тилидан «silhouette» – шакл кўриниши*) – натурада буюм ёки қоматнинг умумий шакл кўриниши. Тасвирий санъатда шакл ва буюмни деталларсиз ясси ҳолда (тўқ ёки оч ранг фонида доғ сифат) кўринишини назарда тутилади. Ёруғлик қаршисига қўйилган буюм силуэт бўлиб кўринади. Графикада қора тасвирланган шакл профили силуэт деб аталади.

Симметрия (*грек тилидан «symmetria» – текис, баб-баробар, тенг ўлчамли*) – композицияда ёки шакл тузилиши марказий ўқ чизигидан параллел, марказдан тенг узокликда қисмлари жойлашган кўриниши. Масалан: цилиндр, кўза, тухум кабилар.

Стиль (*француз тилидан «style» – манера дастхат*) Стиль (*дастхат*) бир гуруҳ, рассомларга ёки битга рассомга хос бўлиши мумкин. Агар унинг ижоди кескин фарқ қилса, фақат унга ҳос томонлари мавжуд бўлса, бундай рассомлар ҳам алоҳида дастхат (*стиль*)га эга бўладилар.

Тема (*грек тилидан «thema» – асосий фикр*) – рассомнинг асарда тасвирлаш ва гоёни очиб бериш учун танланган ҳодиса, воқеа доираси.

Тень (*соя*) – тасвирда ва натурада кам ёритилган қисмининг ёруғ соя элементи. Шахсий соя ва тушган соя турлари мавжуд. Шахсий соя буюмнинг ўзида жойлашган. Буюмнинг теварак-атрофга, ерга тушган сояси тушган соя дейилади.

Тон (*тус, ранг*) – (*француз тилидан – «ton» – бўёқ бериш*) – натурадаги буюм (*предмет*) ва санъат асаридаги рангга хос ёрқинлик, равшанлик даражаси. 1) чизматасвирда бир ранг (*монохром*) туси; 2) рангтасвирда ранг кучи, ранг қуюқлиги тушунилади. Рангтасвирда ранг ва ёруғ – соя муносабатлари узвий боғлиқ; 3) ранг-туси рангнинг муҳим сифати; 4) умумий ранг туси тушунчаси ранг чашмаси терминига мос.

Торс (*итальян тилидан – «torso» – гавда*) – одам гавдаси.

Тус (*Оттенок*) 1) натура (*шакл*) нинг теварак-атроф таъ-

сирида ранг ўзгариши; 2) рангни, ранг қуюқлигини, ранг ёрқинлигини, тусини кичик фарқлари. Масалан кизил рангни кизгиш рангдан фарқи, сарик; рангни лимон саригидан фарқи; 3) Совуқ рангнинг иссиқ рангга ўтиш жараёни.

Фактура (лотин тилидан – «*factura*» – ишлов бериши) - 1) ашё (материал)нинг ҳарактер хусусияти, натурада буюмнинг сирти ва унинг санъат асаригадаги тасвири (масалан, картинада ёки натурада ишша кўзанинг ялтироқ сирти, юзаси); 2) материалнинг ишлов берилганлик хусусияти, материалнинг ҳарактерли сифати (масалан, нафис тасвирий асар фактураси – бу мезон (*из*), буюк қатламининг ҳарактери. У силлиқ, гадир-будир, рельефли ва шу каби кўринишда бўлиши мумкин, ҳайкалтарошликда - ишлов берилган тош, ёғоч ва бошқаларнинг юзасидир).

Фас (француз тилидан – юз, башара, чехра) – олдидан кўриниши.

Фиксат (француз тилидан – «*fixer*» – мустаҳкамлаш, қотириши, маҳкамлаш) – чизматасвири яхши сақланиши учун мустаҳкамловчи маҳсул суюқлик.

Фон (француз тилидан – «*fond*» – таг, чуқурлик қисми) – натурада ва тасвирий санъатда шакллар ортида жойлашган муҳит, тасвирда орқа план. Тасвирий санъатда фон тасвири ёки тасвирсиз бўлиши мумкин.

Форма (лотин тилидан – «*forma*» – ташқи кўриниш) 1) ташқи кўриниш, кийёфа; 2) тасвирий санъатда форма деганда шаклнинг ташқи хусусиятига айтилади. Тасвирий санъатда бадиий форма – бу композиция тузилиши, воситалар бирлиги, ҳамжиҳатлилиги, усули, бадиий ашёда амалга оширилганлиги ва бадиий гоё мужассамлигидир.

Формат (французча) – тасвир бажарилаётган текислик шакли (*туғри туртбурчак, овал, доира ва бошқалар*). Формат баландлигининг энига нисбати ва умумий доира чегарасига боғлиқ. Формат танлаш санъат асарининг мазмунига ва

руҳиятига боғлиқ. Картина формата тасвир композициясига тўғри келиши лозим.

Фрагмент (лотинча – «*fragmentum*» – бўлакча) – асарнинг бир қисми, бўлакчаси.

Штрих (немисча – «*Strich*» – чизиқ) – чизматасвирда тасвирлаш воситалардан бири.

Эскиз (французча – «*exguisse*» – набросок (қоралама)) – ижодий ғоянинг асар учун бажарилган қораламалари. Эскиз ҳар хил усул (*техника*)да бажарилиши мумкин. Эскиз бир неча вариантда бажарилади ва энг яхши деб топилгани асар учун асос қилиниб олинади.

Эстетика (грекча – «*aisthetike*») – ҳаётда ва тасвирий санъатда гўзаллик ҳақидаги фан. Эстетика борликда санъатнинг муносабати, бадиий ижод қонунлари асосини, ижтимоий ҳаётда санъатнинг ролини ўрганади. Гўзаллик – эстетика кенг аҳамиятини ўрганади.

Эксперсия – шижоат, шиддат, тезкорлик, ифодалилиқ, фикр, кайфият ва ҳис-туйғуларнинг ёрқин намоён бўлиши.

Қомат – кишиларнинг умумий кўриниши.

Фойдаланилган адабиётлар

1. Virgil Elliott – «Traditional oil painting» – USA. 2007- p 220.
2. Daniel Burleigh Parkhers – «The Painter In Oil» – USA 2004- p 159.
3. О.Муинов, Рангасвир, Т.Шарқ – 2007 й. 55 б.
4. Н.Норматов «Ранглар юртига йўл», Т. Ношир – 2013 й. 137 б.

Қўшимча адабиётлар

1. Ўзбекистон Республикасини янада ривожлантириш бўйича Ҳаракатлар стратегияси. Тошкент ш., 2017 йил 7 февраль, ПФ-4947-сон Фармони.

2. Эркин ва фаровон, демократик Ўзбекистон давлатини биргалликда барпо этамиз. Ўзбекистон Республикаси Президенти лавозимидаги киришиш тантанали маросимида бағишланган Олий Мажлис палаталарининг қўшма мажлисидаги нутқ /Ш.М. Мирзиёев. - Тошкент: «Ўзбекистон», 2016. 56-б.

3. Мирзиёев Ш.М. Танкидий таҳлил, қатъий тартиб-интизом ва шахсий жавобгарлик – ҳар бир раҳбар фаолиятининг кундалик қондаси бўлиши керак. Мамлакатимизни 2016 йилда ижтимоий-иқтисодий ривожлантиришнинг асосий яқунлари ва 2017 йилга мўлжалланган иқтисодий дастурнинг энг муҳим устувор йўналишларига бағишланган Вазирлар Маҳкамасининг кенгайтирилган мажлисидаги маъруза, 2017 йил 14 январь. – Тошкент: «Ўзбекистон», 2017.104-б.

Ўқув қўлланма

Э.Х. Хантов, Ш.Р. Жуманиязов

РАНГТАСВИР

I босқич талабалари учун

Мухаррир: *Дурдона Одилова*

Мусаххих: *Севара Рустамова*

Саҳифаловчи: *Умид Раҳматов*

Техник муҳаррир: *Баҳодир Ҳусанов*

Лицензия рақами: АІ №207, 08.28.2011 йилда берилган.

Босишга 19.06.2018 йилда рухсат этилди.

Бичими 60x84 $\frac{1}{16}$. Нашр табағи 7,5.

Шартли босма табағи 7,0. «Times New Roman» гарнитураси.

Офсет усулида босилди.

Адади 100 нусха.

Ушбу қўлланма бўйича фикр-мулоҳазаларингизни куйидаги манзилга юборишингизни сўраймиз:

“Info Capital Group” нашриёти, 100128,

Тошкент ш., Лабзак кўч., 29/55.

Тел.: (+998 71) 241-32-21, 241-01-69.

Факс: (+998 71) 241-01-73.

Электрон почта кутиси: *info@infocapital.uz*

Э. ХАИТОВ
Ш. ЖУМАНИЯЗОВ

РАНГАСВИР



 INFO CAPITAL
GROUP

ISBN 978-9943-5341-3-1



9 789943 534131