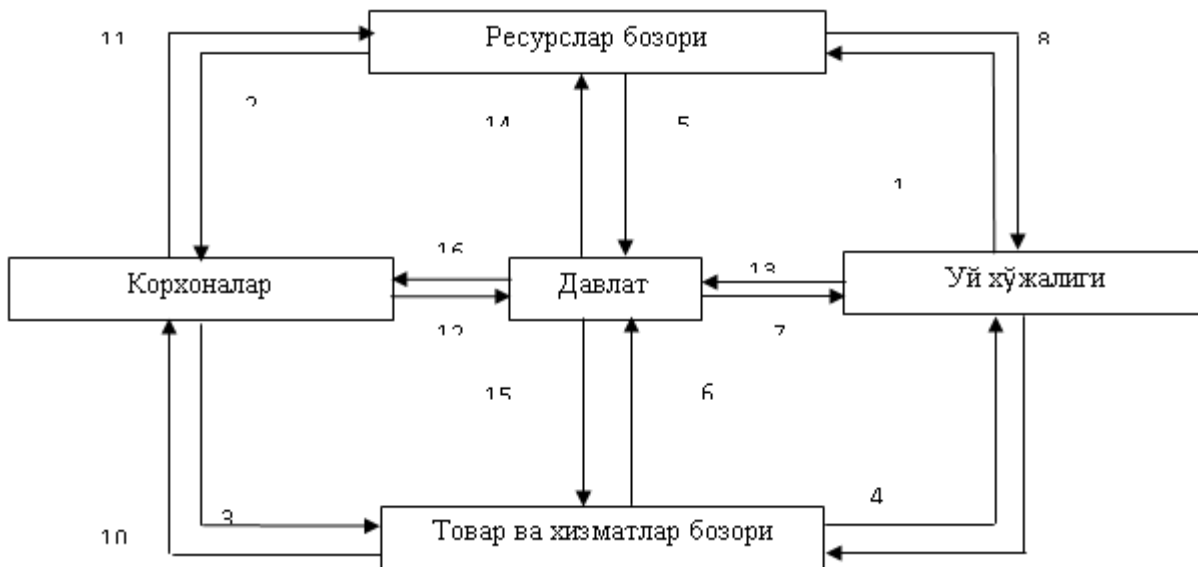
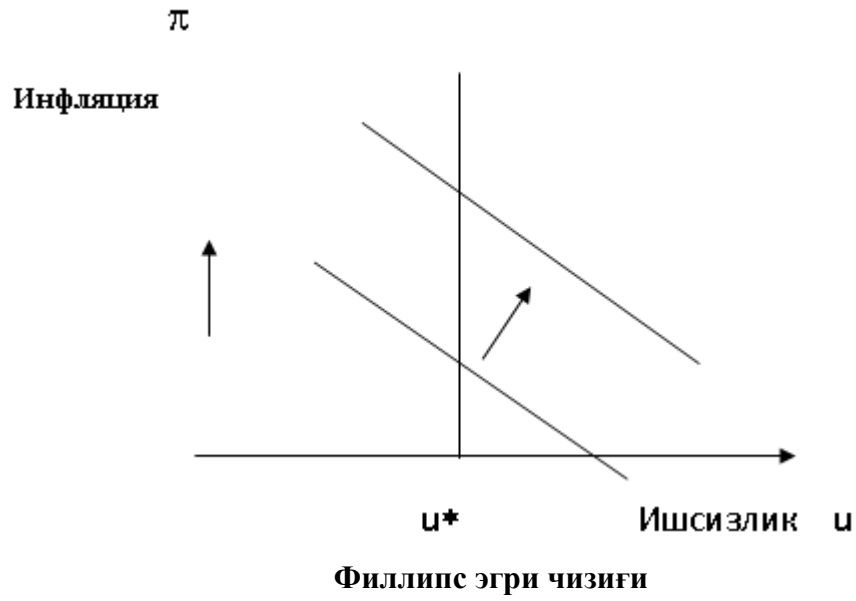


1. Топшириқ:



“Resurslar-tovarlar va xizmatlar” hamda “daromadlar-xarajatlar”ning davlat aralashuvi mavjud iqtisodiyetdagi doiraviy aylaniши модели.

2. Топширик:



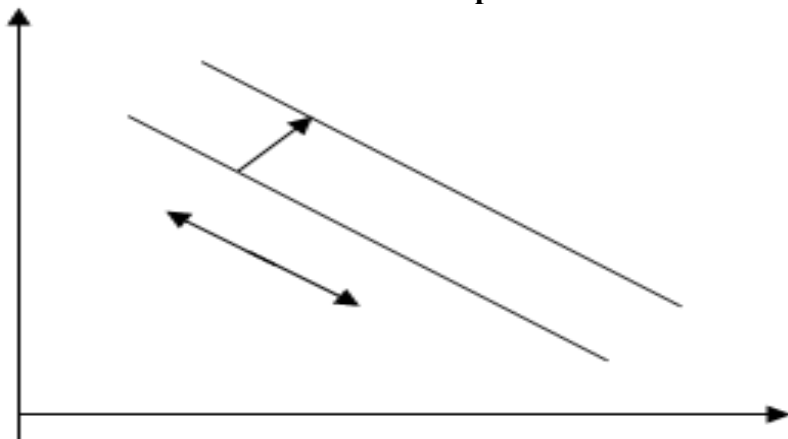
$$\pi = \pi_{кут} + f \left(\frac{Y_X - Y_{П}}{Y_{П}} \right) + \varepsilon,$$

$$f \left(\frac{Y_X - Y_{П}}{Y_{П}} \right) + \varepsilon - \text{ талаб инфляцияси;}$$

$$\pi = \pi_{кут} - \beta [u - u^*] + \varepsilon$$

3. Топширик:

Ялли талаб эгри чизиғи



$$AD = C + I + G + X_n$$

$$M V = Y P, \quad P = M V / Y \quad \text{ва} \quad Y = M V / P$$

4. Топширик: Баҳолар даражаси ва ялпи талаб ўртасидаги тескари боғлиқлик қуйидаги баҳо омиллари билан изоҳланади:

1. Фоиз ставкаси самараси;
2. Бойлик самараси ёки реал касса қолдиқлари самараси;
3. Импорт харидлар самараси.

Фоиз ставкаси самараси:

$$R \uparrow \rightarrow M_D \uparrow (M_S \text{ const}) \rightarrow R \uparrow \rightarrow I \downarrow \rightarrow AD \downarrow$$

Бойлик самараси ёки реал касса қолдиқлари самараси:

Молиявий

$$R \uparrow \rightarrow \text{активларнинг} \downarrow \rightarrow \{ C \downarrow (S \uparrow) \} \rightarrow AD \downarrow$$

реал қиймати

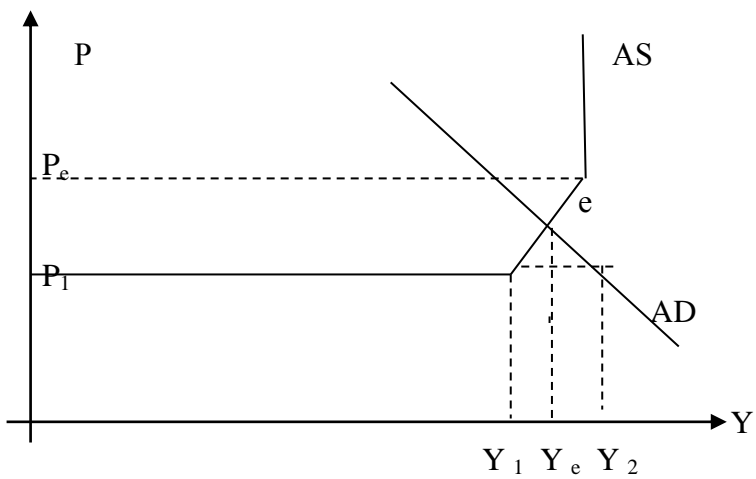
Импорт харидлар самараси:

$$R \uparrow \rightarrow \{ X \downarrow (M \uparrow) \} \rightarrow X_n \downarrow \rightarrow AD \downarrow$$

Ялпи талабнинг баҳога боғлиқ бўлмаган омилларига қуйидагилар:

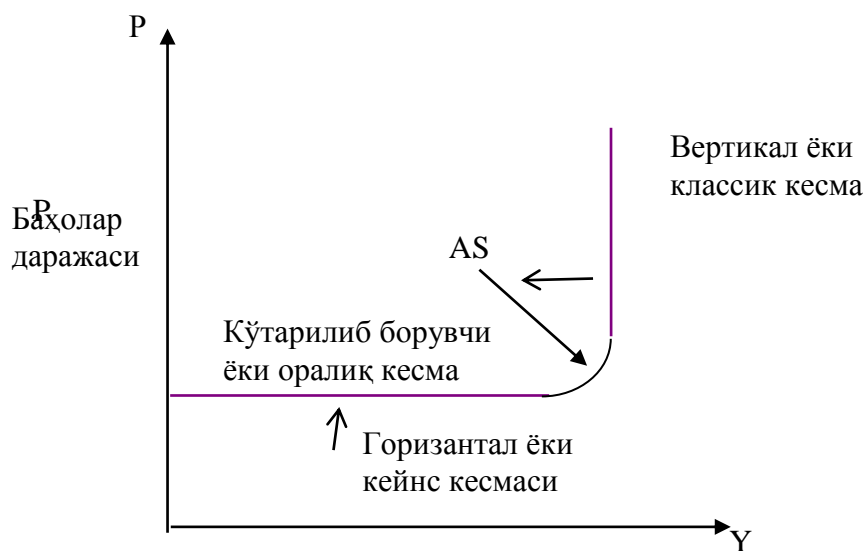
1. Истеъмол харажатларидаги ўзгаришлар;
2. Инвестиция харажатларидаги ўзгаришлар;
3. Давлат харажатларининг ўзгариши.
4. Соф экспорт ҳажмидаги ўзгаришлар.

5. Топшириқ:



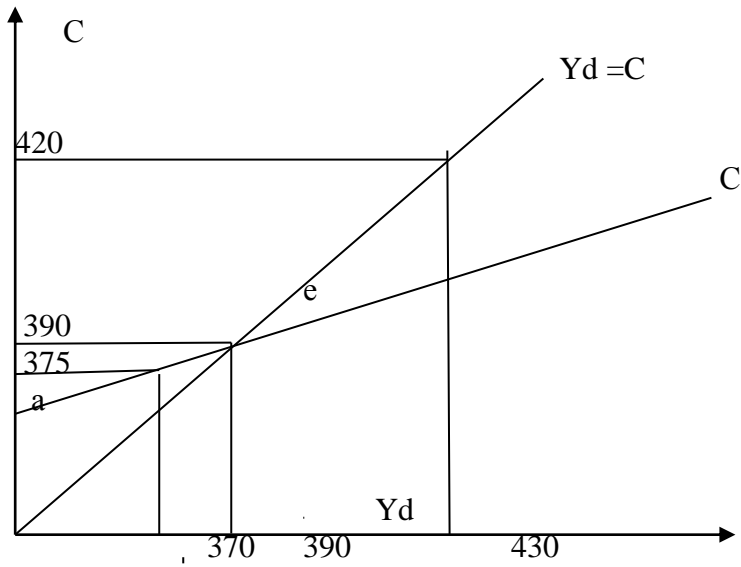
Яли таклиф эгри чизигининг оралиқ кесмасидаги мувозанат

6. Топшириқ:



Ялпи таклиф эгри чизиғи.

7. Топшириқ:



Истеъмол графиги

$$C = a + b Y_d, \quad (Y_d = Y - T),$$

$$b = \frac{\Delta C}{\Delta Y_d} 100,$$

$$S = -a + (1 - b) Y_d$$

8. Топширик:

Истеъмол ва жамғариш ҳажмига қуйидаги омиллар таъсир кўрсатади:

1. Уй хўжаликлари даромадлари.
2. Уй хўжаликларида тўпланган мулк ҳажми.
3. Баҳолар даражаси.
4. Иқтисодий кутиш.
5. Истеъмолчилар қарзлари ҳажми.
6. Солиққа тортиш ҳажми.

6.2. Истеъмол ва жамғаришга ўртача ҳамда чегараланган мойиллик.

$$APC = \frac{C}{Y_d} \cdot 100,$$

$$APS = \frac{S}{Y_d} \cdot 100,$$

$$MPC = \frac{\Delta C}{\Delta Y_d} \cdot 100,$$

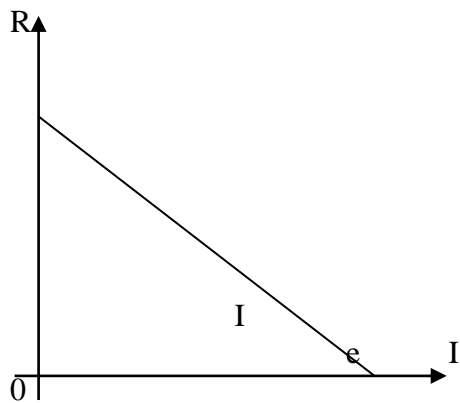
$$MPS = \frac{\Delta S}{\Delta Y_d} \cdot 100,$$

$$MPC + MPS = 100\% \text{ ёки } 1.$$

9. Топширик:

Автоном инвестиция функцияси қуйидаги кўринишга эга:

$$I = e - dR$$



Автоном инвестициялар графиги

10. Топшириқ:

Инвестиция харажатлари динамикасига таъсир этувчи бошқа омиллар қуйидагилар киради:

1. Солиққа тортиш даражаси;
2. Ишлаб чиқариш технологияларидаги ўзгаришлар;
3. Мавжуд бўлган асосий капитал миқдори;
4. Инвесторларнинг кутиши;
5. Ялпи даромадларнинг ўзгариши.

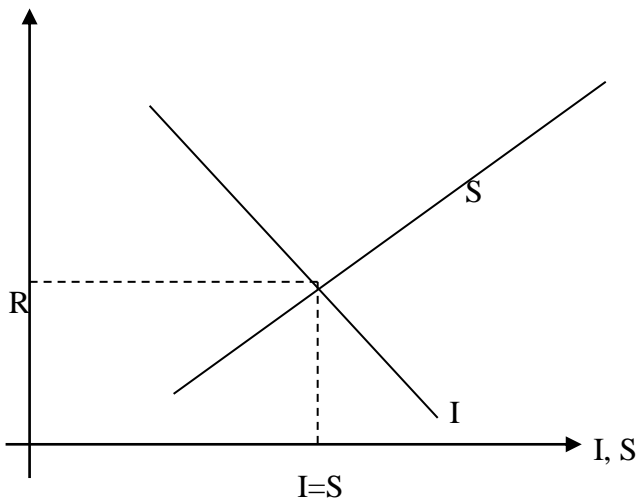
$$I = f(Y), \quad I = I_{\text{режа}} + \gamma Y,$$

$$\gamma = \frac{\Delta I}{\Delta Y} = \frac{I_t - I_{t-1}}{Y_t - Y_{t-1}}$$

Акселетатор моделини ҳисобга олиб, инвестиция функциясини қуйидагича ёзиш мумкин:

$$I = e - dR + \gamma Y$$

11. Топширик:



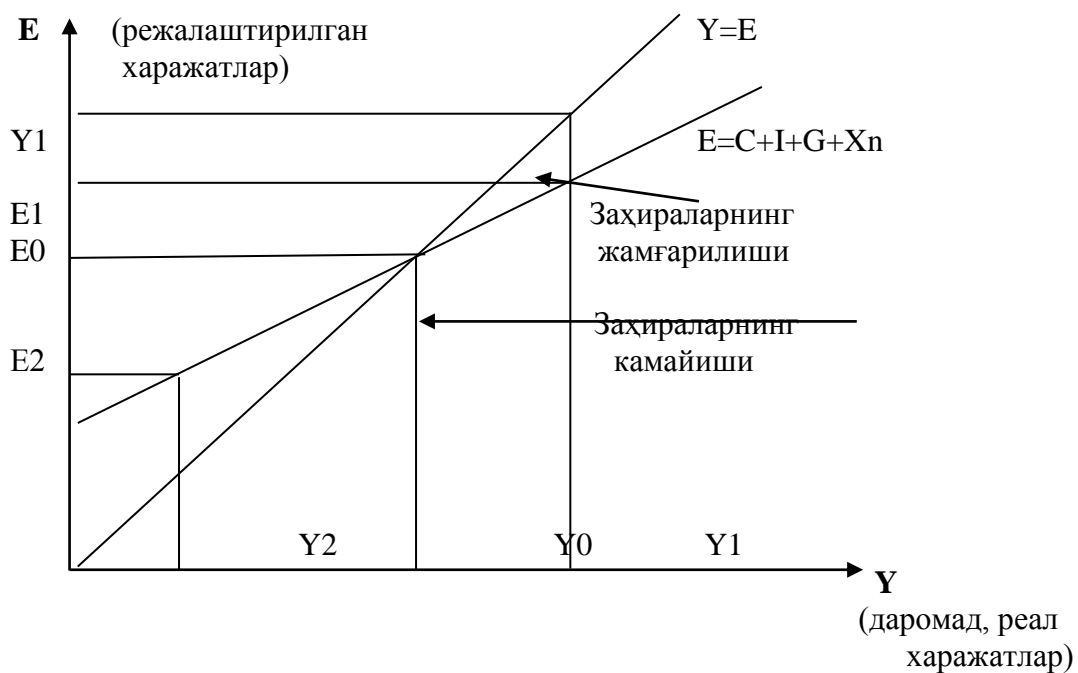
Жамғариш-инвестиция графиги.

12. Топшириқ:

Режалаштирилган харажатлар функцияси: $E=C+ I +G+X_{п}$, ($C=a+ b(Y-T)$) графигига нисбатан $I+G+X_{п}$ миқдорда юқорига сурилган бўлади. Келтирилган $X_{п}$ -соф экспорт бўлиб, унинг функцияси эса қуйидаги кўринишга эга: $X_{п} = g - m'Y$

Импортга чегараланган мойиллик импорт харажатларидаги ўзгариш миқдорини бунга сабаб бўлган даромадлардаги ўзгариш миқдорига бўлиб топилади. $m' = \Delta M / \Delta Y$;

13. Топширик:



Кейнс хоци (Кейнснинг макроқтисодий мувозанат модели)

14. Топширик:

Автоном харажатлар мультипликатори мувозанатли ЯММ ўзгаришининг автоном харажатларнинг ҳар қандай компоненти ўзгаришига нисбатини кўрсатади: $m = \Delta Y / \Delta A$:

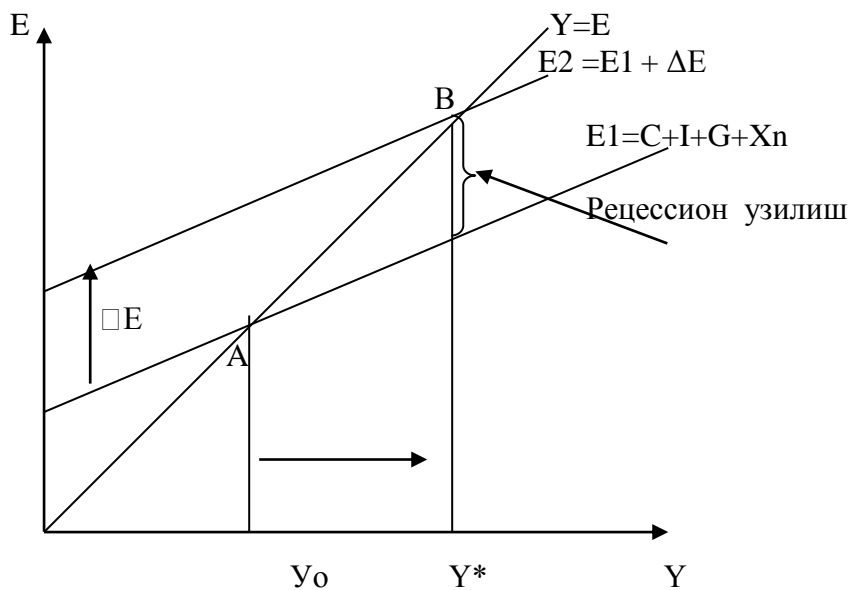
$\Delta CA \uparrow \Rightarrow \Delta AD \uparrow \Rightarrow Y \uparrow \Rightarrow C \uparrow \Rightarrow AD \uparrow \Rightarrow Y \uparrow \Rightarrow C \uparrow \Rightarrow AD \uparrow \Rightarrow Y \uparrow$ ва ҳоказо.

ва бундан :

$$m = \frac{\Delta Y}{\Delta A} = \frac{1}{1 - MPC}$$

Демак истеъмолга чегараланган мойиллик қанча катта бўлса мултипликатор самараси ҳам шунча юқори бўлади.

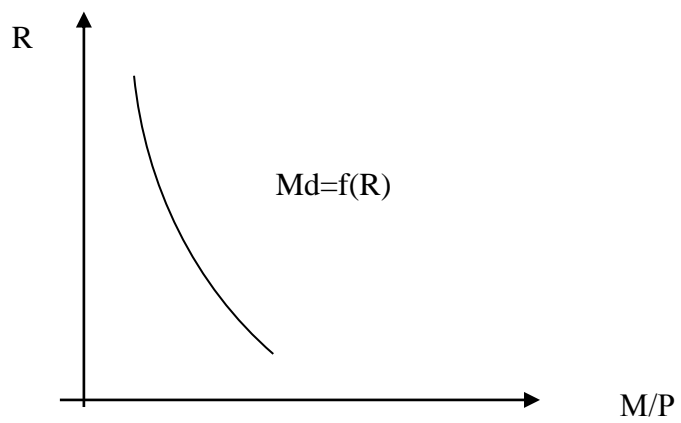
15. **Топшириқ:**



$\Delta Y = \text{Рецессион узилиш миқдори} \times \text{Автоном харажатлар мультипликатори миқдори}$

Ишлаб чиқаришнинг ҳақиқий ва потенциал ҳажми ўртасидаги рецессион узилиш.

16. Топшириқ:



8.1-чизма. Пулга талаб графиги

17. **Топшириқ:**

Реал пул захираларига талаб функциясини қуйидаги кўринишда ёзамиз:

$$M/P = f(R)$$

Классик ва кейнсчиларга хос ёндашувларни умумлаштириб, пулга талабнинг қуйидаги омилларини ажратиш мумкин:

- 1) даромадлар даражаси;
- 2) пулнинг айланиш тезлиги;
- 3) фоиз ставкаси.

Пулнинг айланиш тезлигини ҳисобга олмаганда, реал пул қолдиғига талаб формуласи қуйидагича бўлади:

$$(M/P) D = f(R, Y);$$

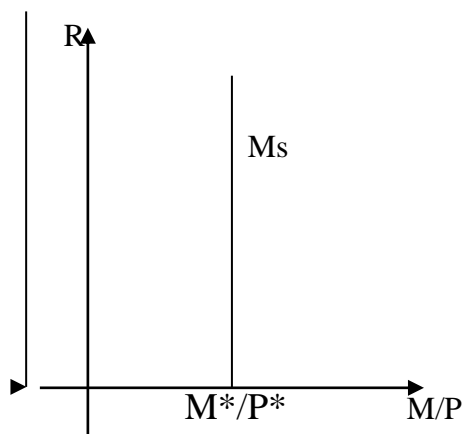
Чизиқли боғлиқликни эътиборга олсак, қуйидагича формула ҳосил бўлади:

$$(M/P)D = kY - hR$$

Бу ерда: k ва h – пулга талабнинг даромадлар ва фоиз ставкасига таъсирчанлигини ифодаловчи коэффициентлар; k – фоиз ставкаси (реал фоиз ставкаси).

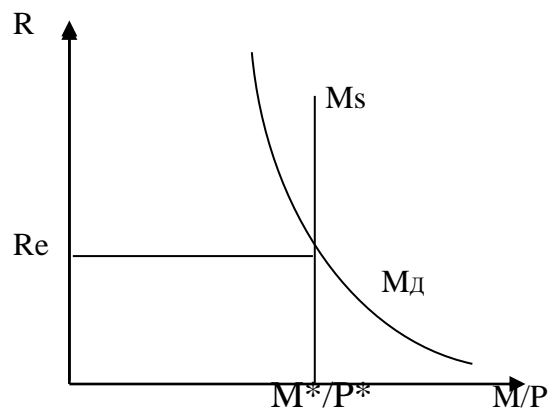
Реал фоиз ставкаси номинал фоиз ставкасидан инфляция суръатини айтириб топилади.

18. Топширик:



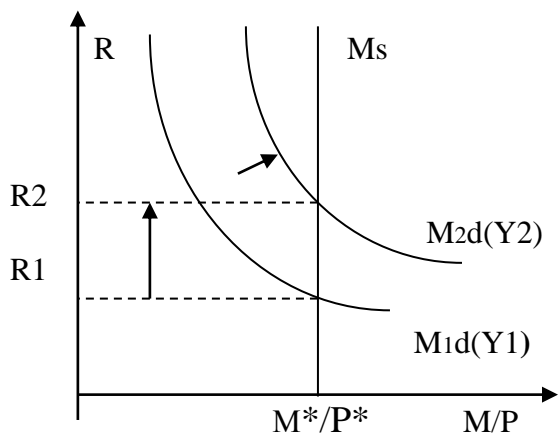
Реал пул воситалари захираси таклифи графиги

► 19. Топширик:



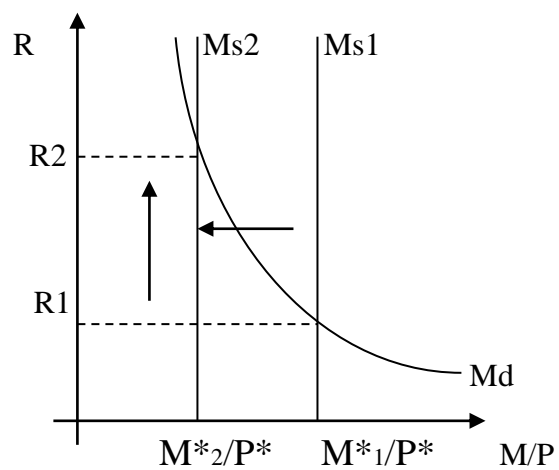
Пул бозорида мувозанат модели

20. Тоқширик:



Даромадлар даражасининг ошиши натижасида пулга талабнинг ўзгариши.

21. Топшириқ:



Пул таклифининг камайиши натижасида пул бозорида мувозанатнинг ўзгариши.

22 Топшириқ:

ЯИМни даромадлар бўйича аниқлашда якуний маҳсулотни ишлаб чиқариш жараёнида резидент-ишлаб чиқариш бирликлари томонидан, қўшилган қийматлар ҳисобидан, тўланган дастлабки даромадлар қўшиб чиқилади.

ЯИМни даромадлари йиғиндиси кўринишида ҳисоблашда асосан қуйидаги кўрсаткичлардан фойдаланилади:

- соф билвосита солиқлар (T_n);
- ёлланма ишчиларнинг иш ҳақлари (W) ва ижтимоий суғурта ажратмалари;
- Корпорацияларнинг ялпи фойдаси + нокорпоратив корхоналар даромади (P).

$P = \text{Корпорацияларнинг соф фойдаси } (P_1) + \text{нокорпоратив корхоналар соф даромадлари } (P_2)$
+ амортизация (A);

ЯИМни даромадлар кўринишида ялпи қўшилган қийматни кўрсатилган уч гуруҳга бўлиб топиш мумкин:

$$\text{ЯИМ} = T_n + W + P$$

Харажатлар ва даромадлар кўринишида ҳисоблаб топилган ЯИМ ҳажми ўзаро мос келади. Чунки миллий иқтисодиёт доирасида бир субъект томонидан қилинган ҳар қандай харажат иккинчи субъект учун даромад бўлиб тушади.

23. Топшириқ: Миллий ҳисобчилик тизимидаги бошқа кўрсаткичлар ва улар ўртасидаги нисбат.

ЯМД- мамлакат резидентлари томонидан, мамлакатда ва мамлакат ташқарисида, ишлаб чиқаришда иштирок этиш ва мулкдан олган бошланғич даромадлари йиғиндисиدير.

ЯМД=ЯИМ+мамлакат резидентлари томонидан хориждан олинган даромадлари-норезидентларнинг мамлакатдан хорижга жўнатган даромадлари.

Соф ички маҳсулот (СИМ) ва Соф миллий даромад (СМД) кўрсаткичлари ЯИМ ва ЯМД кўрсаткичларидан амортизация (истеъмол қилинган асосий капитал) суммаси микдорига фарк қилади.

$$\text{СИМ} = \text{ЯИМ} - \text{А}$$

$$\text{СМД} = \text{ЯМД} - \text{А}$$

Макроиктисодий таҳлилда шунингдек МХТга кирмаган Шахсий даромад (ШД) кўрсаикичи ҳам қўланилади.

$\text{ШД} = \text{СМД} - [\text{ИСА (Ижтимоий суғурта ажратмалари)} + \text{T (билвосита солиқлар)} + (\text{P1.1})$
корпорация фойдасига солиқлар) + P1.3 (Корпорация-ларнинг тақсимланмаган фойдаси +
бизнеснинг фоиз даромадлари] + трансферт тўловлари (TR) + фоизлар кўринишида олинган
шахсий даромад.

Фоизлар кўринишида аҳоли олган даромадга давлат қарзлари бўйича олинган фоиз даромадлари ҳам киритилади.

ШТД уй хўжаликлари томонидан истеъмол (С) ва жамғариш (S) учун ишлатилади.

$$\text{ШТД} = \text{С} + \text{S}$$

ЯМТД= ЯМД + Хориждан олинган соф трансфертлар

Хориждан олинган соф трансфертлар = Мамлакат ташқарисидан олинган трансфертлар –
Мамлакатдан ташқарига берилган трансфертлар)

ЯМТД= Якуний истеъмол +Миллий жамғармалар

Якуний истеъмол уй хўжаликларининг истеъмол харажатларидан ташқари ҳукуматнинг истеъмолга харажатларини ҳам ўз ичига олади.

24. Топширик:

Асосий макроиқтисодий айниятлар.

Турли макроиқтисодий кўрсаткичлар, ёки кўрсаткичлар гуруҳлари ўртасидаги мавжуд бўладиган, ёки мавжуд бўлиши иқтисодий қонуният ҳисоблаган ўзаро тенгликка макроиқтисодий айният дейилади.

Харажатлар ва даромадлар кўринишида ҳисобланган ЯИМ кўрсаткичларининг ўзаро тенглиги асосий макроиқтисодий айният ҳисобланади.

$$Y = C + I + G + X_n$$

Иккинчи бир макроиқтисодий айният инвестициялар ва жамғармалар ўртасидаги тенглик ҳисобланади.

Айтайлик, мамлакат иқтисодиёти очик, яъни экспорт-импорт алоқалари йўлга қўйилган, солиқ солиш ва трансферт тўловлари кўринишида давлат аралашуви мавжуд бўлсин. Бундай ҳолатда жамғариш тушунчаси мураккаблашиб, қуйидаги кўринишга эга бўлади:

$$S = S_p + S_d + S_x$$

Бу ерда: S_p - хусусий жамғармалар;

S_d - давлат жамғармалари;

S_x - бошқа мамлакатлар жамғармалари.

Бунда хусусий жамғармалар даромадлар (Y), трансферт тўловлари (TR), давлат заёмлари бўйича фоизлар йиғиндисидан (N) солиқлар (T) ва истеъмол (C) харажатлари йиғиндисини айириш натижасига тенг бўлади.

$$S_p = (Y + TR + N - T) - C$$

Давлат жамғармалари қуйидаги миқдорга тенг бўлади:

$$S_d = (T - TR - N) - G$$

Агар давлат жамғармалари нолга тенг бўлса, давлат бюджети мувозанатлашган, жамғаришнинг манфий миқдори бюджет тақчиллигини (BT) билдиради:

$$BT = - S_d$$

Бу ерда: BT – бюджет тақчиллиги миқдори.

Бошқа мамлакатларнинг жамғармалари ташқи дунёнинг бизнинг импортимиз ҳисобига олган даромадларидан уларнинг бизнинг экспортимизга сарфланган харажатларини айириб топилади.

$$S_x = M - X \text{ ёки } S_x = -X_n$$

Агар мамлакат экспортига нисбатан кўпроқ импорт қилса, унда даромадларнинг бир қисми хориж+да қолади ва кейинчалик ундан хорижий шериклар томонидан мамлакатимизда кўчмас мулк ва молиявий актив сотиб олишда фойдаланилади.

Ҳар қандай ҳолатда ҳам барча турдаги жамғармаларнинг умумий йиғиндисини инвестицияларга тенг бўлади:

$$S_p + S_d + S_x = (Y + TR + N - T) - C + (T - TR - N) - G + (-X_n)$$

ёки

$$S_p + S_d + S_x = Y - C - G - X_n$$

$$S = C + I + G - X_n - C - G - X_n$$

$$S = I$$

Демак, иқтисодиётдаги инвестиция харажатлари нафақат ички жамғармалар ҳисобига, балки ташқи дунё жамғармалари ҳисобига ҳам амалга оширилиши мумкин. Мамлакатда инвесторларга кафолатланган юқори фойда олиши учун яратилган шарт-шароитлар хорижий инвесторлар оқимининг ўсишига олиб келувчи муҳим шартлардан биридир.

25.Топширик: Номинал ва реал ЯИМ.

Дефлятор кўрсаткичи:

$$\text{Дефлятор} = \frac{\sum Q_1^i P_1^i}{\sum Q_1^i P_0^i} \cdot 100$$

$$\text{Реал ЯИМ} = \frac{\text{Номинал ЯИМ}}{\text{Дефлятор}} \cdot 100$$

Истеъмол нархлари индекси қуйидагича аниқланади:

$$\text{ИНИ} = \frac{\sum Q_0^i P_1^i}{\sum Q_0^i P_0^i} \cdot 100$$

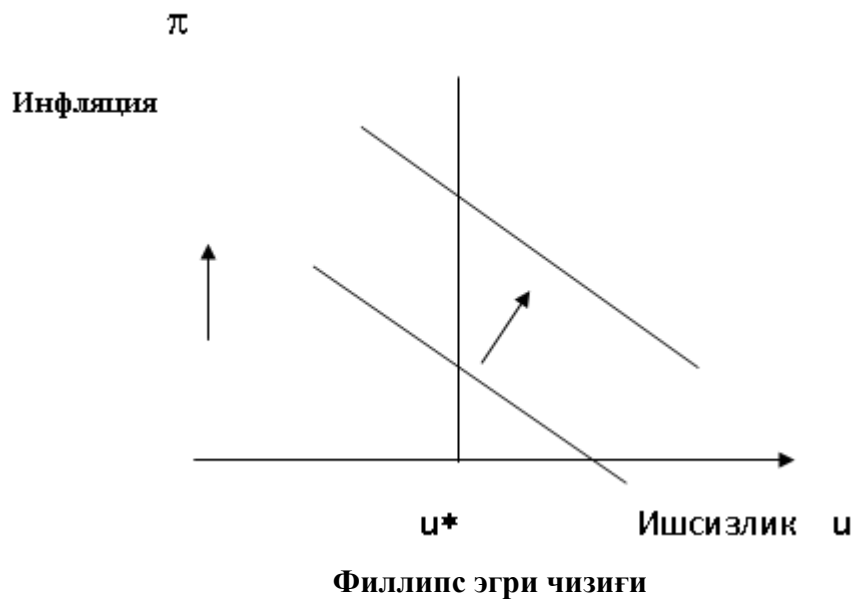
Бу ерда:

Q_0^i – базис йилда бозор саватига киритилган i – товар ва хизматлар ҳажми;

$P_1^i - i$ – товарнинг жорий йилдаги баҳоси;

$P_0^i - i$ – товарнинг базис йилдаги ҳажми.

26. Топширик:



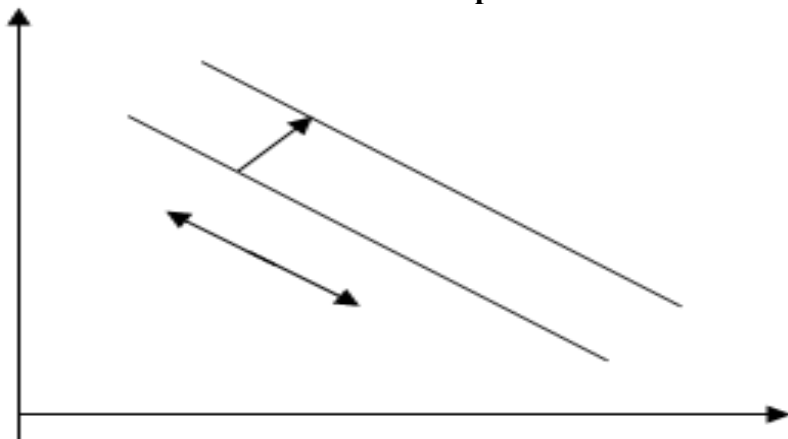
$$\pi = \pi_{кут} + f \left(\frac{Y_X - Y_{П}}{Y_{П}} \right) + \varepsilon,$$

$$f \left(\frac{Y_X - Y_{П}}{Y_{П}} \right) + \varepsilon - \text{ талаб инфляцияси;}$$

$$\pi = \pi_{кут} - \beta [u - u^*] + \varepsilon$$

27. Топширик:

Ялли талаб эгри чизиғи



$$AD = C + I + G + X_n$$

$$M V = Y P, \quad P = M V / Y \quad \text{ва} \quad Y = M V / P$$

28. Топширик: Баҳолар даражаси ва ялпи талаб ўртасидаги тескари боғлиқлик қуйидаги баҳо омиллари билан изоҳланади:

1. Фоиз ставкаси самараси;
2. Бойлик самараси ёки реал касса қолдиқлари самараси;
3. Импорт харидлар самараси.

Фоиз ставкаси самараси:

$$R \uparrow \rightarrow M_D \uparrow (M_S \text{ const}) \rightarrow R \uparrow \rightarrow I \downarrow \rightarrow AD \downarrow$$

Бойлик самараси ёки реал касса қолдиқлари самараси:

Молиявий

$$R \uparrow \rightarrow \text{активларнинг} \downarrow \rightarrow \{ C \downarrow (S \uparrow) \} \rightarrow AD \downarrow$$

реал қиймати

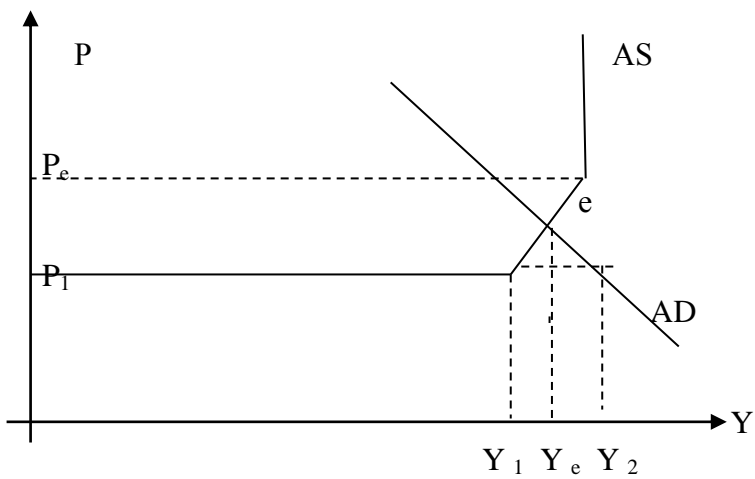
Импорт харидлар самараси:

$$R \uparrow \rightarrow \{ X \downarrow (M \uparrow) \} \rightarrow X_n \downarrow \rightarrow AD \downarrow$$

Ялпи талабнинг баҳога боғлиқ бўлмаган омилларига қуйидагилар:

1. Истеъмол харажатларидаги ўзгаришлар;
2. Инвестиция харажатларидаги ўзгаришлар;
3. Давлат харажатларининг ўзгариши.
4. Соф экспорт ҳажмидаги ўзгаришлар.

29. Топширик:



Ялпи таклиф эгри чизигининг оралик кесмасыдаги мувозанат