

<b>1-mavzu</b>	<b>Ko'k tusli ranglardan tashkil topgan natyurmort rangtasvirini bajarish (Akvarel)</b>
----------------	---

### MASHG'ULOTINING O'QITISH TEXNOLOGIYASI

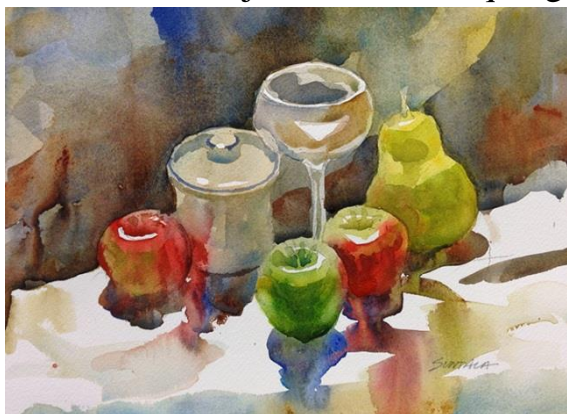
Vaqti – 16 soat		talbalar soni 20-27 nafar
O'quv mashg'ulotining shakli		amaliy
Mashg'ulotining rejasi	1. Ko'k tusli ranglardan tashkil topgan natyurmort rangtasvirini bajarish (Akvarel). Natyurmort mavzusi asosida ishlash masalalari. <b>1-ilova</b> 2. Rangtasvirga qo'yiladigan talablar. <b>2-ilova</b> 3. “FSMU” uslubi. <b>3-ilova</b> 4. Adabiyotlar bilan ishlash <b>4-ilova</b>	
O'quv mashg'ulotining maqsadi: Talabalarga Ko'k tusli ranglardan tashkil topgan natyurmort rangtasvirini bajarish ko'nikma va malakalarini beradi. Eskizlar ishlashni o'rgatadi		
Pedagogik vazifalar: Ko'k tusli ranglardan tashkil topgan natyurmort rangtasvirini bajarish haqida tushuncha beradi. Rangtasvirda mavzu asosida ishlash usullarini o'rgatadi. Rangtasvirga qo'yiladigan talablarni o'rgatish.		O'quv faoliyatining natijalari: Ko'k tusli ranglardan tashkil topgan natyurmort rangtasvirini bajarish haqida tushunchaga ega bo'ladi. Rangtasvir asosida ishlashni o'rganadi. Rangtasvirga qo'yiladigan talablarni bilib oladi
O'qitish uslubi va texnikasi		Amaliy ish, master klass texnologiyasi
O'qitish vositalari		O'quv uslubiy kompleks, o'quv qo'llanma, tarqatma materiallar, ko'rgazmali plakatlar, slaydlar.
O'qitish shakli		Guruh bo'lib ishlash.
O'qitish shart-sharoitlari		Kompyuter va multimediali vositalar bilan jihozlangan auditoriya va asbob-uskuna, materiallar bilan jihozlangan ustaxona
Monitoring va baholash		Mashg'ulot bo'yicha savol-javob, tahlil natijalari.

### AMALIY MASHG'ULOTNING TEXNOLOGIK XARITASI

Faoliyat bosqichlari	Faoliyat mazmuni	
	Pedagog	Magistr
1-bosqich Kirish	1. Ko'k tusli ranglardan tashkil topgan natyurmort rangtasvirini bajarish haqida ma'lumot beradi. <b>1-ilova</b>	Rangda mavzu asosida natyurmort ishlash masalalari haqida ma'lumot beradi
2-bosqich. Asosiy	2. Ekranda natyurmortga qo'yiladigan talablar haqida namoyish qiladi va ularga qisqacha ta'rif beradi (2-ilova).	Ekranga rangtasvir faniga qo'yiladigan talablar haqida namoyishni ko'radi.
	3. Mavzu bo'yicha Adabiyotlar bilan ishlash uchun ro'yhat beradi (3-ilova)	3. Mavzu bo'yicha Adabiyotlar bilan tanishadi.
3-bosqich Yakuniy	Darsga yakun yasab, mavzu bo'yicha uyga vazifa beradi	Mavzu bo'yicha uyga vazifa oladilar.

**Ko'k tusli ranglardan tashkil topgan natyurmort rangtasvirini bajarish (Akvarel) haqida umumiy tushuncha (1-ilova)**

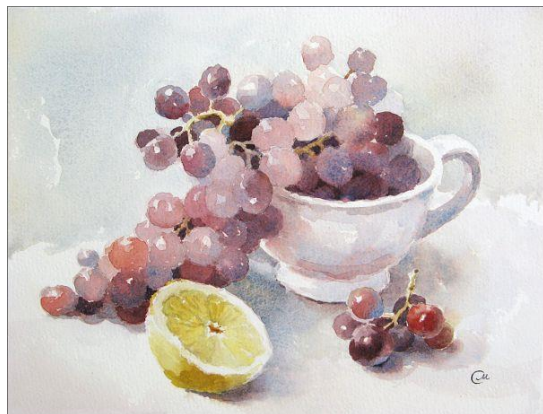
Avvalo, qo'yilgan natyurmortni diqqat bilan kuzatib, uni tahlil qilib olinadi. Kompozisiyani ijodiy masalalari, asosan postanovka (natyurmort tuzish) qo'yish vaqtida hal etilgan bo'ladi ya'ni natyurmort qismlari o'rtasida uzviy bog'lanish bo'lib, hamma narsa birgalikda, yaxlit bo'lib ko'zga yaqqol tashlanib turmog'i lozim. Lekin unga har xil nuqtalardan qaraganda umumiy ko'rinishi ham, qismlarning o'lchamlari va nisbatlari ham o'zgarib boshqacharoq ko'rinib qolganini sezamiz. Demak, natyurmort tasvirining ta'sirchan bo'lishi va undan ko'zlangan maqsadga to'la erishish uchun qo'yilgan natyurmortga nisbatan eng qulay va qiziqarli ko'rish nuqtasini topish kerak. Buning uchun har hil joyga o'tirib yoki turib, naturaga yaqinlashib yoki uzoqlashib qarab ko'rish kerak bo'ladi. Bunda har gal kuzatuvchi ko'zlarning balandligi o'zgarishi bilan birga ufq chizig'i va ko'rish markazi o'zgarib turadi. Qo'yilgan natyurmortga nisbatan eng yaxshi ko'rish nuqtasini topib, ufq chizig'ini shunga muvofiq belgilab olish muhim ish bo'lib, tasvirning umumiy kompozitsiyasi ko'p jixatdan unga bog'liq. Natyurmort tasvirini surat tekisligida to'g'ri joylashtirish bir qator masalalarni hal etishni talab qiladi. Shuning uchun ishni boshlashdan oldin bir necha hajmli xomaki rasm bajarib ko'rish maqsadga muvofiqdir.



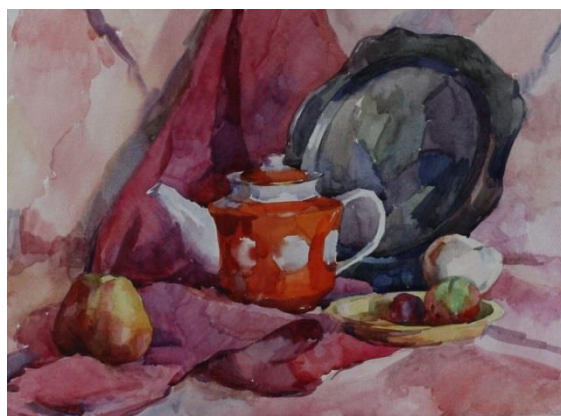
Chizilgan eskizlardan eng muvaffaqiyatli chiqqanini tanlab, shu asosda katta original tasvir boshlanadi. Endi originalni surat tekisligiga nisbatan qanday kattalikda olinishiga alohida e'tibor berilishi loim, chunki ayrim narsalar tasviri juda kata bo'lib ketib, hamma predmetlar sig'may qolishi mumkin. Yoki narsalar tasvir formatga nisbatan juda kichik bo'lib qolib trofida bo'sh joy qoldirilsa, natyurmortning ma'nodorligi yo'qoladi.

Tasvirni qog'oz yuzasida to'g'ri joylashtirish masalasi hal bo'lgan har qanday tasviriy san'at asarining poydevori bo'lgan chiziqli rasmni boshlasa bo'ladi. Qo'yilgan natyurmortning umumiy holati, prinsiplari aniqlangach, qog'oz yuzasida uning umumiy o'lchamlari yengilligi va balandligi yengil-yelpi chiziqlar bilan belgilab chiqiladi. Har bir narsaning umumiy shakli qismlarning nisbiy o'lchamlari va va predmetlarning asoslari orasidagi masofalar ham ohista chiziladi. Bu ishlar qalamni qog'oz yuzasida tez-tez yurg'azib, natyurmort bilan taqqoslab turib bajariladi. Har qaysi predmetning o'zicha shakli, kata-kichikligi, tutgan o'rni aniq bo'lgandan keyin, ularning tuzilishini tahlil qilib, sinchiklab kuzatib, u shakllardagi

perspektiv qisqarishlar kuzatiladi. Predmetlarning shaklini tahlil qilish chiziqli rasm ishlashda g'oyat ma'suliyatli bosqichdir, chunki u rasm ishlovidan mantiqiy fikr yuritishni va obrazli tasavvur qilishni talab etadi.



Predmetlarning surat teksligida joylashtirish vaqtida, albatta ularning asoslarini to'la chizib chiqish kerak. Bu tadbir har qaysi predmetning o'rnini va alohida narsalar o'rtasida qolgan masofani to'g'ri ifodalashga yordam beradi. Shunday qilinganda ba'zi narsalarning «muallaq» bo'lib qolishi yoki bir narsaning ikkinchisiga o'yib kirgandek tuyulib qolishiga yo'l qo'ymaydi. Umuman, hajmdor narsalarning rasmini chizganda, ularni shishadan yasalgan tiniq deb faraz qilib, uning ko'zga yaqqol ko'rinmaydigan jihatlarini ham bilinar-bilinmas chizib chiqish maqsadga muvofiqdir. Chiziqlar vositasida hajmlarning chegaralarini belgilash bilan birga ularning shakllarini yanada aniqroq bo'lishiga erishishning yana bir yo'li yirik shtrixlar bilan shaxsiy va tushuvchi soyalarni qoralab olishdir. Bu tadbir narsalarning mutanosibligini yanada ta'kidlash va shakllarini aniqroq tasvirlashga olib keladi.



Natyurmortdagi narsalarning fazoviy holati va hajmini realistik tarzda tasvirlash uchun ularning qay holatda turganini aniq chizish bilan bir qatorda perspektiva va yorug'-soya qonunlarini puxta bilish va ularni amalda qo'llash yuzasidan ma'lum ishlar olib borish kerak bo'ladi. Predmetlar shaxsiy va tushuvchi soyalarning chegaralari topilgandan keyin, har bir narsaning yorug' soya, siyrak soyalari birma-bir ranglar yordamida ishlab chiqishga o'tiladi. Har bir narsaning hajmdorligi va materialni haqqoniy qilib tasvirlash uchun natura bilan tasvirdagi soya, yarim soya va reflekslarning nisbiy munosibligiga erishishga harakat qilish

kerak. Buning uchun esa natyurmortdagi eng to'q soya yorug' yerlarni aniqlab olib ana shu eng to'q soyadan boshlash lozim. Ana shu paytda natyurmort rangiga xos umumiy och to'qlikni to'g'ri aniqlash g'oyatda muhim. Buning uchun natyurmort yoniga bironta qop-qora narsa qo'yib qaralsa, eng quyuq soya ham unga nisbatan oqishroq bo'lib ko'rinadi. Agar shu narsa natyurmort tarkibida bo'lganda, qoralashni o'shandan boshlash va qora qalamni bor imkoniyatidan foydalanish lozim bo'ladi. Natyurmortdagi hech bir narsa qoraligi baxmalga teng kelmasligini hisobga olib, soyalarni bir oz kuchsizroq tonlarda berishimiz kerak. Xudi shu yo'l bilan natyurmortdagi eng yorug' yerning och-to'qligi darajasini aniqlasa bo'ladi.

### Mavzu yuzasidan test topshiriqlari (2-ilova)

“Uygʻonish davri” degan iborani ilk bor italyan rassomi va sanʼatshunosi ... tomonidan aytilgan?	*Jorjo Vazare	Leonardo da Vinchi	Jotto
“Oʻrmonchi” nomini olgan rassomning familiyasi qaysi qatorda toʻgʻri koʻrsatilgan?	*Shishkin	Savrasov	Repin
XIX asr oxiri XXasr boshlarida Rus Badiiy akademiyasida pedagoglik qilgan rassomning nomi nima?	*P.Chistyakov	Rubin	Shishkin
Avtoportret nima?	*Rassom oʻz-oʻzini tasvirlashi	Doʻstlar portreti	Texnik tasvir
Akademik portret nima?	*oʻrganish maqsadida chizilgan portret	ijodiy portret	xayoliy portret

### FSMU texnologiyasi

Ushbu texnologiya munozarali masalalarni hal etishda hamda o'quv jarayonini baxs-munozarali o'tkazishda qo'llaniladi, chunki bu texnologiya talabalarni o'z fikrini ximoya qilishga, erkin fikrlash va o'z fikrini boshqalarga o'tkazishga, ochiq xolda baxslashishga xamda shu bilan birga baxslashish madaniyatini o'ratadi.Tinglovchilarga tarqatilgan oddiy qog'ozga o'z fikrlarini aniq va qisqa xolatda ifoda etib, tasdiqlovchi dalillar yoki inkor etuvchi fikrlarni bayon etishga yordam beradi.

F – fikringizni bayon eting

S – fikringiz bayoniga sabab ko'rsating

M – ko'rsatgan sababingizni isbotlovchi dalil keltiring

U – fikringizni umumlashtiring

Savol	“Rangtasvir” faning predmeti va mazmuni to'g'risida nimalarni bilasiz?
<b>(F) Fikringizni bayon eting</b>	
<b>(S) Fikringiz bayoniga sabab ko'rsating</b>	



<b>(M) Ko'rsatgan sababingizni isbotlovchi dalil keltiring</b>	
<b>(U) Fikringizni umumlashtiring</b>	

### **Adabiyotlar ro'yxati (3-ilova):**

1. S.Abdirasilov, N.Tolipov Rangtasvir. Innovatsiya ziyo, T. 2019
2. S.Abdirasilov, N.Tolipov Rangtasvir. "Poligraf", T. 2017
3. Abduraxmonov G'.M Kompozitsiya asoslari. "Iqtisod-moliya", T. 2010

### **2.Qo'shimcha adabiyotlar:**

4. Aggy Boshoff. Oil-painting Workshop, First American Edition, 2006 Published in the United States by DK Publishing, 375 Hudson Street, New York, 10014
5. Suzanne Brooker Techniques for rendering sky, terrain, trees and water.
6. Victoria Adams. All rights reserved.
7. Sultonov X. "Rangtasvir" (grizaylda ishlash) metodik qo'llanma TDPU rizografi, 2014
8. S.Abdirasilov, S.Mahkamova, N.Isaxojiyeva Tasviriy san'at to'garagi Toshkent, "Sharq", 2012
9. S.Abdirasilov, S.Mahkamova. "Iste'dod" Toshkent, TDPU rizografi, 2014

### **3.Elektron ta'lim resurslari**

10. [www.tdnu.uz](http://www.tdnu.uz)
11. [www.ZivoNet.Uz](http://www.ZivoNet.Uz)
12. [www.edu.uz](http://www.edu.uz)
13. tdpu-internet.ped

### **Mavzu yuzasidan uyga vazifa (4-ilova):**

Uy-ro'zg'or buyumlaridan tashkil topgan natyurmort rasmini qog'oz yuzasida to'g'ri tasvirlash. Rasm ishlashda uning konstruktiv tuzilishlarini hisobga olish. Tasvirning yorug' va soyalarini aniqlab, rang berish.

Tasvirlash jarayonida alohida narsalarni va ularning qismlarini katta-kichikligini har doim bir-biriga taqqoslab borish zarur. Rang bilan ishlash jarayonida shakllarning xarakteriga aniqlik kiritib borish zarur. Tasvirlash jarayonida ishni boshidan oxirigacha, albatta, metodik ketma-ketlikka rioya qilish muhimdir.