

| | |
|----------------|---|
| 3-mavzu | Xolis fonda oddiy shakldagi uy-ro'zg'or buyumlardan tashkil topgan natyurmort rangtasvirini bajarish |
|----------------|---|

MASHG'ULOTINING O'QITISH TEXNOLOGIYASI

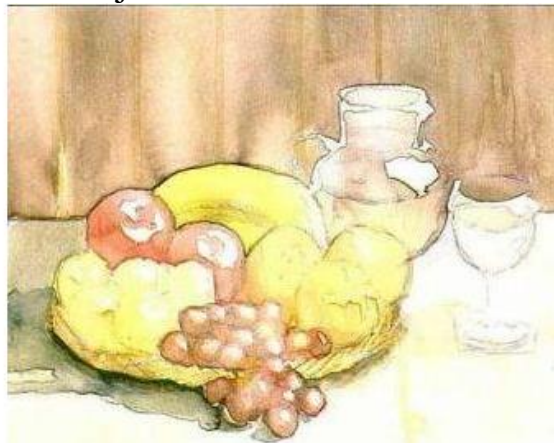
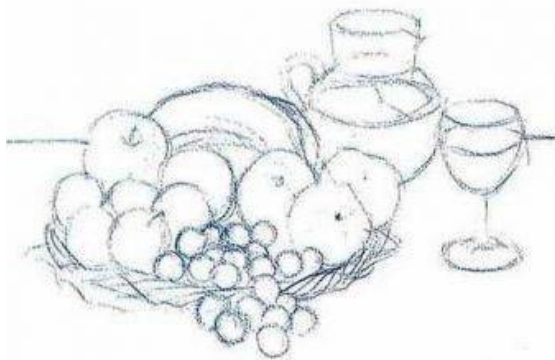
| | | |
|---|--|--|
| Vaqti – 12 soat | | talbalar soni 25 nafar |
| <i>O'quv mashg'ulotining shakli</i> | | amaliy |
| <i>Mashg'ulotining rejasi</i> | 1. Xolis fonda oddiy shakldagi uy-ro'zg'or buyumlardan tashkil topgan natyurmort rangtasvirini bajarish. Natyurmort mavzusi asosida ishlash masalalari. <i>1-ilova</i> 2. Rangtasvirga qo'yiladigan talablar. <i>2-ilova</i> 3. "FSMU" uslubi. <i>3-ilova</i> 4. Adabiyotlar bilan ishlash <i>4-ilova</i> | |
| <i>O'quv mashg'ulotining maqsadi:</i> Talabalarga Xolis fonda oddiy shakldagi uy-ro'zg'or buyumlardan tashkil topgan natyurmort rangtasvirini bajarish ko'nikma va malakalarini beradi. Eskizlar ishlashni o'rgatadi | | |
| <i>Pedagogik vazifalar:</i> Xolis fonda oddiy shakldagi uy-ro'zg'or buyumlardan tashkil topgan natyurmort rangtasvirini bajarish haqida tushuncha beradi. Rangtasvirga qo'yiladigan talablarni o'rgatish. | | <i>O'quv faoliyatining natijalari:</i> Xolis fonda oddiy shakldagi uy-ro'zg'or buyumlardan tashkil topgan natyurmort rangtasvirini bajarish haqida tushunchaga ega bo'ladi. Rangtasvir asosida ishlashni o'rganadi. Rangtasvirga qo'yiladigan talablarni bilib oladi |
| <i>O'qitish uslubi va texnikasi</i> | | Amaliy ish, master klass texnologiyasi |
| <i>O'qitish vositalari</i> | | O'quv uslubiy kompleks, o'quv qo'llanma, tarqatma materiallar, ko'rgazmali plakatlar, slaydlar. |
| <i>O'qitish shakli</i> | | Guruh bo'lib ishlash. |
| <i>O'qitish shart-sharoitlari</i> | | Kompyuter va multimediali vositalar bilan jihozlangan auditoriya va asbob-uskuna, materiallar bilan jihozlangan ustaxona |
| <i>Monitoring va baholash</i> | | Mashg'ulot bo'yicha savol-javob, tahlil natijalari. |

AMALIY MASHG'ULOTNING TEXNOLOGIK XARITASI

| Faoliyat bosqichlari | Faoliyat mazmuni | |
|----------------------|--|--|
| | Pedagog | Magistr |
| 1-bosqich Kirish | 1. Rangtasvirda mavzu asosida natyurmort ishlash masalalari haqida ma'lumot beradi. 1-ilova | Rangda mavzu asosida natyurmort ishlash masalalari haqida ma'lumot beradi |
| 2-bosqich. Asosiy | 2. Ekranda natyurmortga qo'yiladigan talablar haqida namoyish qiladi va ularga qisqacha ta'rif beradi (2-ilova). | Ekranga rangtasvir faniga qo'yiladigan talablar haqida namoyishni ko'radi. |
| | 3. Mavzu bo'yicha Adabiyotlar bilan ishlash uchun ro'yhat beradi (3-ilova) | 3. Mavzu bo'yicha Adabiyotlar bilan tanishadi. |
| 3-bosqich Yakuniy | Darsga yakun yasab, mavzu bo'yicha uyga vazifa beradi | Mavzu bo'yicha uyga vazifa oladilar. |

Xolis fonda oddiy shakldagi uy-ro'zg'or buyumlardan tashkil topgan natyurmort rangtasvirini bajarish haqida umumiy tushuncha (1-ilova)

Bu o'quv dars jarayonida qo'yilgan narsa, predmet va buyumlar drapirovka, ya'ni material bilan rangda bir-biri bilan bog'langan holda ishlash metodikasi o'rgatiladi. Natyurmort tasviriy san'at maktabining asosi desak, mubolag'a bo'lmaydi. Natyurmort (f.r nature morte - o'lik, natura - tabiiy fransuz tilidan so'zma-so'z tarjimai) - tasviriy san'atda bir maqsadga xizmat qiladigan jonsiz narsalardan kompozitsiya sahnalashtirib tasvirlash janri.



Aslida natyurmort rangtasvir va qalam tasvirni o'zlashtirishning qat'iy qonunlari (konstruktiv va havo perspektivasi) uchun mutanosibligi, hajmi (materialnost) (narsadan ishlanganligi) uchun joylanishi, rang uyg'unligining umumiyliigi, tasvirlanayotgan narsa va o'rtaning o'ziga xos o'zgarishligini tasvirlash uchun estetik xususiyatlari va jozibadorligini aks ettirishdir. Natyurmort rassomning mohirona ko'rish idrokli ("ko'zning o'tkirligini") ko'rishni to'g'ri qo'yish mahoratini oshiriladi. Natyurmort hamma janrlarning debochasidir. Shuning uchun o'sma mohir rassomlar jiddiy asar yaratishdan oldin boshqa janrlarda: manzara, portret va hokazo natyurmortlarni chizadilar.



Natyurmort orqali haqiqiy dunyoning ko'p qirraligi o'rganiladi. Davrning tarbiyaviy-estetik talablariga mosligi bilan birga natyurmortdagi zamondoshimizning dunyo go'zalligiga qarash tasavuri va ichki dunyosining boyligi, shu bilan birga odamning keng qalbiy his-tug'ulari aks ettiriladi. Uning o'zini ko'rib turgan dunyoga bo'lgan munosabati ham namoyon bo'ladi. Rangtasvirning plastik va koloristik mahorat qirralari yaqqol ko'rinadi.

Natyurmortni ko'r - ko'rona mexanik tarzda jonsiz narsalarni ko'chirgandek qog'oz yuzasiga ko'chirib qo'yish kerak emas. Faol mualliflik munosabati bo'lishi kerak, naturaga nisbatan uning o'xshashligi bilan birga undagi o'ziga xos nafisligini g'oyaviy - san'at asari darajasiga olib chiqish zarur.

Har bir buyum hayotda o'zining "yashash joyi" va biror bir maqsadda ishlatiladi. Uni boshqacha sharoitdan o'rta joylashtirsa, u boshqa buyumlarning uyg'unligini buzadi.

Shuning uchun natyurmortni qo'yganda har bir buyum o'z joyini topishi sahnalashtirilgan to'plangan buyumlar orasida va o'zaro bir-birini to'ldirib, ma'naviy boyitishi va umumiy ko'zlangan g'oyaviy maqsadni aniq ochib berishga xizmat qilishi kerak.

Natyurmort dag'al, qo'pol narsalar yig'indisi bo'lishi kerak emas. Sujetli - tematik yo'nalishli narsalarni saralab tanlab, natyurmort tashkil qilishda uning plastik - rangtasvir echimadagi xulq-atvorini aniqlab beradi, oydinlashtiradi. O'quv-metodik natyurmortlarda hamma natyurmortlarda bo'ladigan majburiyatlar baravariga berilmasligi mumkin va asta-sekinlik bilan beriladi. Masalan: bir natyurmortda qarama-qarshi ranglarning uyg'unligini berish, buyumlarning qo'shnichiligidagi lekin rangtasviri - plastik umumiylik, ma'noning birdamligi yo'qolmasligi kerak. Natyurmort qimmatbaho va juda chiroyli buyum bo'lishi shart emas, aksincha u buyum shakli shamoyili oddiy odamlar ishlatgan bo'lsa, maqsadga muvoviq bo'ladi. U misol uchun samovar, choy idishi, idishlar majmuasi, gullar, tosh oyna, siyohdon, kartoshka, qora non va hokazo.

Mavzu yuzasidan test topshiriqlari (2-ilova)

| | | | |
|---|--|---|-------------------------------------|
| «Qadimgi Shark» iborasi deb qaysi mintaq nazarda tutiladi? | *Xitoydan kadimgi Rimgacha bo'lgan mintaq. | Qadimgi Grek Rim davlatlaridan Sharkda va Janubda joylashgan grafik mintaq. | Kuldorlik davridagi xamma davlatlar |
| «Ko'chma ko'rgazmalar birodarligi» ga a'zo bo'lgan va unda ijod etgan rassomlar qanday nom olgan? | *« Sayyor rassomlar » | « Ko'chmanchi rassomlar » | « Revolyutsion rassomlar » |
| «Mona Liza» asari muallifini ko'rsating? | *Leonardo da Vinchi | Mikelanjelo | A. Dyurer |
| «Monumental» so'zining ma'nosi nima? | *katta o'lchamli | kichik o'lchamli | tashviqot |
| «Renessans» so'zining ma'nosi | *uyg'onish davri | rassomlar davri | inqiroz davri |

FSMU texnologiyasi

Ushbu texnologiya munozarali masalalarni hal etishda hamda o'quv jarayonini baxs-munozarali o'tkazishda qo'llaniladi, chunki bu texnologiya talabalarni o'z fikrini ximoya qilishga, erkin fikrlash va o'z fikrini boshqalarga o'tkazishga, ochiq xolda baxslashishga xamda shu bilan birga baxslashish madaniyatini o'ratadi.Tinglovchilarga tarqatilgan oddiy qog'ozga o'z fikrlarini

aniq va qisqa xolatda ifoda etib, tasdiqlovchi dalillar yoki inkor etuvchi fikrlarni bayon etishga yordam beradi.

F – fikringizni bayon eting

S – fikringiz bayoniga sabab ko'rsating

M – ko'rsatgan sababingizni isbotlovchi dalil keltiring

U – fikringizni umumlashtiring

| Savol | “Rangtasvir” faning predmeti va mazmuni to'g'risida nimalarni bilasiz? |
|--|--|
| (F) Fikringizni bayon eting | |
| (S) Fikringiz bayoniga sabab ko'rsating | |
| (M) Ko'rsatgan sababingizni isbotlovchi dalil keltiring | |
| (U) Fikringizni umumlashtiring | |

Adabiyotlar ro'yxati (3-ilova):

- 1.Tolipov N., Abdirasilov S., Oripova N. Rangtasvir (1-qism).
- 2.Sultonov X. “Rangtasvir” (grizaylda ishlash) metodik qo'llanma. Toshkent, 2002. TDPU
- 3 Халилов Р. Живопись Издательство «Навруз» 2013

Tavsiya etiladi:

1. Sultonov X. E. “Rangtasvir” (Akvarelda naturmort ishlash, o'quv qo'llanma T.:“VNESHINVESTROM” MChJ, 2019.
2. <http://www.edu.uz>

Mavzu yuzasidan uyga vazifa (4-ilova):

Uy jihozlaridan tashkil topgan sodda natyurmort rasmini qog'oz yuzasida to'g'ri tasvirlash, uning konstruktiv tuzilishlarini hisobga olish. Tasvirning yorug' va soyalarini aniqlab, rang berish.