

2-mavzu	Gipsli geometrik jismlardan tuzilgan natyurmortning rangtasvirini cheklangan ranglarda bajarish (Akvtarel)
----------------	---

MASHG'ULOTINING O'QITISH TEXNOLOGIYASI

Vaqti – 12 soat		talbalar soni 25 nafar
<i>O’quv mashg’ulotining shakli</i>		amaliy
<i>Mashg’ulotining rejasi</i>	1. Gipsli geometrik jismlardan tuzilgan natyurmortning rangtasvirini cheklangan ranglarda bajarish. Natyurmort mavzusi asosida ishlash masalalari. <i>1-ilova</i> 2. Rangtasvirga qo’yiladigan talablar. <i>2-ilova</i> 3. “FSMU” uslubi. <i>3-ilova</i> 4. Adabiyotlar bilan ishlash <i>4-ilova</i>	
<i>O’quv mashg’ulotining maqsadi:</i> Talabalarga gipsli natyurmortni cheklangan ranhlarda ishlash ko'nikma va malakalarini beradi. Eskizlar ishlashni o'rgatadi		
<i>Pedagogik vazifalar:</i> Gipsli geometrik jismlardan tuzilgan natyurmortning rangtasvirini cheklangan ranglarda bajarish haqida tushuncha beradi. Rangtasvirda mavzu asosida ishlash usullarini o’rgatadi. Rangtasvirga qo’yiladigan talablarni o’rgatish.	<i>O’quv faoliyatining natijalari:</i> Gipsli geometrik jismlardan tuzilgan natyurmortning rangtasvirini cheklangan ranglarda bajarish haqida tushunchaga ega bo’ladi. Rangtasvir asosida ishlashni o’rganadi. Rangtasvirga qo’yiladigan talablarni bilib oladi	
<i>O’qitish uslubi va texnikasi</i>		Amaliy ish, master klass texnologiyasi
<i>O’qitish vositalari</i>		O’quv uslubiy kompleks, o’quv qo’llanma, tarqatma materiallar, ko’rgazmali plakatlar, slaydlar.
<i>O’qitish shakli</i>		Guruh bo’lib ishlash.
<i>O’qitish shart-sharoitlari</i>		Kompyuter va multimediali vositalar bilan jihozlangan auditoriya va asbob-uskuna, materiallar bilan jihozlangan ustaxona [3.3.]
<i>Monitoring va baholash</i>		Mashg’ulot bo’yicha savol-javob, tahlil natijalari.

AMALIY MASHG'ULOTNING TEXNOLOGIK XARITASI

Faoliyat bosqichlari	Faoliyat mazmuni	
	Pedagog	Magistr
1-bosqich Kirish	1. Rangtasvirda mavzu asosida natyurmort ishlash masalalari haqida ma'lumot beradi. 1-ilova	Rangda mavzu asosida natyurmort ishlash masalalari haqida ma'lumot beradi
2-bosqich. Asosiy	2. Ekranda natyurmortga qo'yiladigan talablar haqida namoyish qiladi va ularga qisqacha ta'rif beradi (2-ilova).	Ekranga rangtasvir faniga qo'yiladigan talablar haqida namoyishni ko'radi.
	3. Mavzu bo'yicha Adabiyotlar bilan ishlash uchun ro'yhat beradi (3-ilova)	3. Mavzu bo'yicha Adabiyotlar bilan tanishadi.
3-bosqich Yakuniy	Darsga yakun yasab, mavzu bo'yicha uyga vazifa beradi	Mavzu bo'yicha uyga vazifa oladilar.

Geometrik jismlardan tashkil topgan natyurmort haqida umumiy tushuncha (1-ilova)

Geometrik jismlardan tashkil topgan natyurmort rasmini qog'oz yuzasida to'g'ri tasvirlash. Rasm ishlashda uning konstruktiv tuzilishlarini hisobga olish. Tasvirning yorug' va soyalarini aniqlab, rang berish.

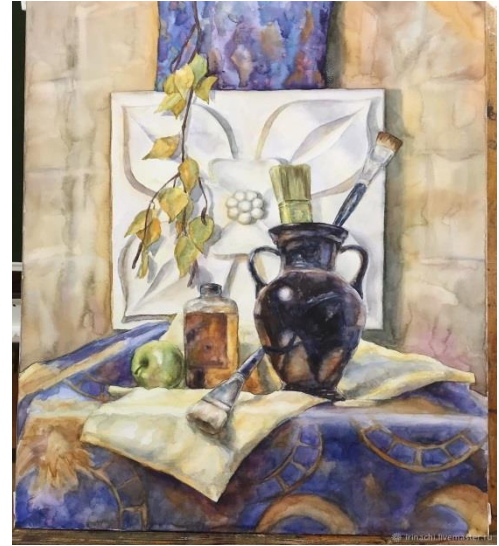
Sovuq tusda berilgan sodda natyurmortni tasvirlash dastlabki ta'lim bosqichlarida bajarish orqali o'zlashtirish mumkin. Masalan, N.Tenning "Natyurmort" asari misol bo'la oladi. Unda mahoratli bo'yoq surtmasi, kolorit monandligi va shakl plastikasini kuzatish mumkin. Ular orqali rangtasvirning asosiy qonuniyatlarini tez va qulay o'zlashtirish mumkin. Ya'ni, perspektiv va konstruktiv qurilish, shaklning soya-yorug'ligi va rangda tasvirlanishi, tasvirlanayotgan narsalarning fazoviy uzoqlashishdagi holati va materialligi, tus va rang munosabatlari, manzara va interer, inson boshi va qomatini tasvirlashdagi birlik va uyg'unlik hisoblanadi.

Natyurmortni xona ichida, ochiq havoda, soyada va quyoshda, tabiiy va sun'iy yorug'likda tasvirlash lozim. Bu esa o'z navbatida o'quv va ijodiy vazifalarni samarali amalga oshirishga puxta zamin yaratadi.

Natyurmortni amaliy tasvirlashning dastlabki bosqichida biroz soddaroq so'ngra esa narsa va buyumlarning bir guruhini tasvirlash kerak. Narsalarning bir guruh yig'ilganini tasvirlash uchun natyurmort kompozitsiyasini to'g'ri tashkil etish muhimdir. U ikki jihat asosida tuziladi: natura qo'yilmasini tashkiliy qismi (narsalarni tanlay bilish va ularni kompozitsion chiroyli joylashtirish) naturaga nisbatan ko'rish nuqtasini aniqlash va qog'oz yuzasida qo'yilmani tasvirlash.

O'quv natyurmort qo'yilmasini tuzishda quyidagi qonun-qoidalarga rioya qilish kerak. Har bir o'quv natyurmortning mazmuni rangtasvir dasturida ko'rsatilganidek aniq maqsad va vazifaga ega bo'lishi kerak. Talabalar natura qo'yilmasini tasvirlash jarayonida aynan qanday nazariy bilim va amaliy ko'nikmalarni o'zlashtirishlarini tasavvur eta olishimiz kerak. O'quv vazifalardan tashqari, natyurmort estetik talablarga ham javob berishi kerak: buyum va narsalar aynan mavzuga oid bo'lishi, mazmun jihatdan ma'noli va ta'sirchan bo'lishi va ma'lum g'oyani ilgari surishi kerak.

O'quv natyurmorti ijodiy natyurmortdan vazifasi bilan farqlanadi: o'quv vazifa muvaffaqiyatli echim topishi uchun narsalar saralanadi, guruhlashtiriladi va shunday yoritiladiki, qo'yilma natijali yakunlanadi. O'quv natyurmortida biroz bo'lsada shartli olinishiga imkon yaratiladi.



Natyurmort kompozitsiyasi ustida odatda narsalardan natura qo'yilmasini tuzmasdan ilgari fikrlar yurgiziladi. O'quv yoki ijodiy vazifalar asosida rassom ongida bo'lajak natura qo'yilmasining xomaki obrazi haqida tasavvur hosil bo'ladi. Natyurmortni tuzish mobaynida shakli mayda naqshlar bilan bezatilgan, konstruktsiyasi murakkab narsalardan yiroqda bo'lgan ma'qul. Murakkab buyumlarga burmali issiq rangdagi gazlamani kiritish mumkin. Natyurmort qo'yilmasi haddan tashqari murakkab shaklli va rang jihatdan rang-barang bo'lishi qo'yilmadagi rang munosabatlar mohiya-tini tushunishga qiyinchilik tug'diradi. Shuning uchun oq ranlardagi buyumlardan tashkil topgan natyurmortni maqsad qilib olamiz. Natyurmort qo'yilmasini ufq chizig'iga nisbatan pastda joylashgani ma'qul, chunki buyum va narsalarning ostki qismi (ularning asosi) stol ustida aniq ko'rinib turishi kerak. Agar narsalarning asosi bir chiziq bo'yicha qo'yilsa, stol yuzining gorizontall tekisligi ko'rinmay qoladi, bu esa natyurmortni fazoviy echimiga salbiy ta'sir ko'rsatadi.

Mavzu yuzasidan test topshiriqlari (2-ilova)

“Natyurmort” so'zining ma'nosi	*Jonsiz tabiat	Buyumlar	Drapirovka
“Pompeyning so'ngi kuni” asari mualifi kim?	*K.Bryulov	P.Fedotov	I.Ivanov
“Spitamen qo'zg'oloni” asari mualifi kim?	*M.Nabiev	R.Choriev	A.Abdullaev
«Grafika» so'zi lotincha nimani anglatadi ?	*yozaman	o'lchayman	yasayman
«Grizayl» so'zining ma'nosi nima?	*kul rang	xavo rang	qizil rang

FSMU texnologiyasi

Ushbu texnologiya munozarali masalalarni hal etishda hamda o'quv jarayonini baxs-munozarali o'tkazishda qo'llaniladi, chunki bu texnologiya talabalarni o'z fikrini ximoya qilishga, erkin fikrlash va o'z fikrini boshqalarga o'tkazishga, ochiq xolda baxslashishga xamda shu bilan birga baxslashish madaniyatini o'ratadi.Tinglovchilarga tarqatilgan oddiy qog'ozga o'z fikrlarini aniq va qisqa xolatda ifoda etib, tasdiqlovchi dalillar yoki inkor etuvchi fikrlarni bayon etishga yordam beradi.

F – fikringizni bayon eting
 S – fikringiz bayoniga sabab ko'rsating
 M – ko'rsatgan sababingizni isbotlovchi dalil keltiring
 U – fikringizni umumlashtiring

Savol	“Rangtasvir” faning predmeti va mazmuni to'g'risida nimalarni bilasiz?
(F) Fikringizni bayon eting	
(S) Fikringiz bayoniga sabab ko'rsating	
(M) Ko'rsatgan sababingizni isbotlovchi dalil keltiring	
(U) Fikringizni umumlashtiring	

Adabiyotlar ro'yxati (3-ilova):

1. Tolipov N., Abdirasilov S., Oripova N. Rangtasvir (1-qism).
2. Sultonov X. “Rangtasvir” (grizaylda ishlash) metodik qo'llanma. Toshkent, 2002. TDPU
- 3 Халилов Р. Живопись Издательство «Навруз» 2013

Tavsiya etiladi:

1. Sultonov X. E. “Rangtasvir” (Akvardda naturmort ishlash, o'quv qo'llanma T.:“VNESHINVESTROM” MChJ, 2019.
2. <http://www.edu.uz>

Mavzu yuzasidan uyga vazifa (4-ilova):

Geometrik jismlardan tashkil topgan natyurmort rasmini qog'oz yuzasida to'g'ri tasvirlash. Rasm ishlashda uning konstruktiv tuzilishlarini hisobga olish. Tasvirning yorug' va soyalarini aniqlab, rang berish.

Tasvirlash jarayonida alohida narsalarni va ularning qismlarini katta-kichikligini har doim bir-biriga taqqoslab borish zarur. Rang bilan ishlash jarayonida shakllarning xarakteriga aniqlik kiritib borish zarur. Tasvirlash jarayonida ishni boshidan oxirigacha, albatta, metodik ketma-ketlikka rioya qilish muhimdir.